

**Zeitschrift:** Anthos : Zeitschrift für Landschaftsarchitektur = Une revue pour le paysage  
**Herausgeber:** Bund Schweizer Landschaftsarchitekten und Landschaftsarchitektinnen  
**Band:** 20 (1981)  
**Heft:** 3: Landschaftspflege und Verkehr = L'aménagement du paysage et le trafic = Landscape management and traffic

**Artikel:** Gast in anthos : Hans Dorn, Frankfurt am Main = L'invité d'anthos : Hans Dorn, Francfort-sur-le-Main = Guest in anthos : Hans Dorn, Frankfurt/Main  
**Autor:** Dorn, Hans  
**DOI:** <https://doi.org/10.5169/seals-135389>

### **Nutzungsbedingungen**

Die ETH-Bibliothek ist die Anbieterin der digitalisierten Zeitschriften auf E-Periodica. Sie besitzt keine Urheberrechte an den Zeitschriften und ist nicht verantwortlich für deren Inhalte. Die Rechte liegen in der Regel bei den Herausgebern beziehungsweise den externen Rechteinhabern. Das Veröffentlichen von Bildern in Print- und Online-Publikationen sowie auf Social Media-Kanälen oder Webseiten ist nur mit vorheriger Genehmigung der Rechteinhaber erlaubt. [Mehr erfahren](#)

### **Conditions d'utilisation**

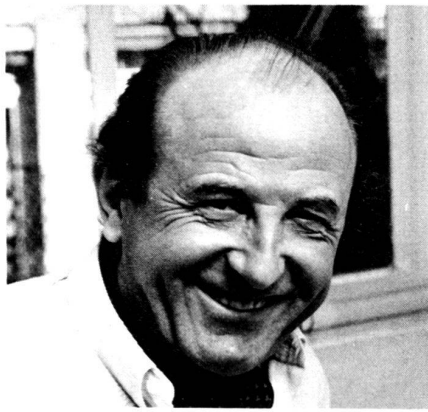
L'ETH Library est le fournisseur des revues numérisées. Elle ne détient aucun droit d'auteur sur les revues et n'est pas responsable de leur contenu. En règle générale, les droits sont détenus par les éditeurs ou les détenteurs de droits externes. La reproduction d'images dans des publications imprimées ou en ligne ainsi que sur des canaux de médias sociaux ou des sites web n'est autorisée qu'avec l'accord préalable des détenteurs des droits. [En savoir plus](#)

### **Terms of use**

The ETH Library is the provider of the digitised journals. It does not own any copyrights to the journals and is not responsible for their content. The rights usually lie with the publishers or the external rights holders. Publishing images in print and online publications, as well as on social media channels or websites, is only permitted with the prior consent of the rights holders. [Find out more](#)

**Download PDF:** 09.04.2026

**ETH-Bibliothek Zürich, E-Periodica, <https://www.e-periodica.ch>**



Hans Dorn Frankfurt am Main

In einer der reizvollen Landschaften des deutschen Mittelgebirges bin ich am 4. Oktober 1928 in Schlüchtern, 70 km nordöstlich von Frankfurt gelegen, geboren.

Am Fusse einer Ritterburg des Mangold von Eberstein bin ich in eine mittelalterliche Klosterschule einer ehemaligen Benediktiner-Abtei gegangen. Dann kam ich nach Frankfurt und erlebte als Schüler des Goethe-Gymnasiums, wie die ehemals berühmte freie Reichs- und Kaiserstadt Frankfurt in den letzten Kriegswirren in Feuer aufging und in Asche versank.

Wieder in Schlüchtern bis zum Abitur 1947, habe ich danach bis zur damals schwierigen Genehmigung des Studiums in Stockholm eine Gärtnerlehre absolviert; sie hat mir viele grundlegende Fachkenntnisse meiner angeborenen Liebe zu den Blumen und Pflanzen des elterlichen Gartens und der heimischen Landschaft vermittelt.

1951 reiste ich dann nach Stockholm und war fasziniert von der skandinavischen Landschaft, den reizvollen Schären des Mälarsees und der Weite der mittelschwedischen Landschaft. Doch vertrieb mich der lange, düstere Winter wieder nach Süden, und so studierte ich in Genf an den Gestaden des Lac Léman, kehrte 1955 nach Deutschland zurück, um 1957 mit dem Diplom abzuschliessen und mich nach einem weiteren Jahr bereits als Architekt in Frankfurt zu etablieren.

Nachdem einige Gärten nach meinen Vorstellungen gebaut waren, bekam ich den ersten grösseren Auftrag: einen Park in Irland in der Nähe Dublins zu gestalten.

Die Entwicklung der Kuranlagen in Bad Soden-Salmünster – die heute immer noch weiter nach meinem Konzept ausgebaut werden, folgte. In einer Architektengruppe war ich in die Planungen für den neuen Königspalast in Riad involviert.

Aufgrund von Wettbewerbserfolgen und meines Engagements für die Erhaltung landschaftlicher Strukturen und kulturellen Initiativen, wurde ich in den deutschen Werkbund berufen. Berufsständischen Aufgaben habe ich mich nicht verschlossen und wurde dadurch auch in den Städtebaubeirat der Stadt Frankfurt und den Planungsbeirat der Regionalen Planungsgemeinschaft Untermain gewählt.

In diesen grossen Aufgabenbereich sehe ich meine Tätigkeit hineingestellt, ohne die Wurzeln unseres Berufsstandes in Garten und Park zu verkennen und zu vernachlässigen.

Garten- und Landschaftsarchitekt Hans Dorn, Frankfurt am Main, ist seit vielen Jahren einer unserer Mitarbeiter in Deutschland. Wir freuen uns, in dieser Ausgabe unsere Leser mit Hans Dorn, seinem Werdegang und seinen hohen beruflichen Zielsetzungen bekanntmachen zu dürfen.

Hans Dorn, architecte-paysagiste établi à Francfort-sur-le-Main, compte depuis des années parmi nos collaborateurs en Allemagne. Dans la présente édition, nos lecteurs auront le plaisir de découvrir Hans Dorn, sa carrière et les nobles buts professionnels auxquels il aspire.

Hans Dorn, garden and landscape architect from Frankfurt am Main has been one of our contributors in Germany for many years. Therefore, in this issue, we are delighted to have the opportunity of introducing him, his career and his lofty professional objectives to our readers.

Hans Dorn Francort-sur-le-Main

C'est dans l'une des magnifiques régions du «Mittelgebirge» allemand que j'ai vu le jour le 4 octobre 1928 à Schlüchtern, situé à 70 km au nord-est de Francfort.

Au pied d'un château fort de Mangold von Eberstein, j'ai fréquenté l'école du monastère moyenâgeux d'une ancienne abbaye bénédictine. Puis je vins à Francfort où – en tant qu'élève du «Goethe-Gymnasium» – je devais voir la ville impériale de Francfort, autrefois fameuse, livrée aux flammes et tombée en cendres dans les derniers désordres de la guerre.

De retour à Schlüchtern, où j'ai été reçu au baccalauréat en 1947, j'ai fait un apprentissage de jardinier avant d'obtenir l'autorisation – chose difficile à l'époque – de poursuivre mes études à Stockholm; cet apprentissage m'a permis d'acquérir les connaissances de base sur les fleurs et plantes au jardin paternel et du paysage natal et de développer ainsi un amour déjà inné.

En 1951, je partis pour Stockholm et fus fasciné par le paysage scandinave, les magnifiques récifs du «Mälarsee» et l'étendue des régions centrales de la Suède. Le long et sombre hiver cependant me chassa de nouveau vers le Sud et c'est à Genève, sur les rives du lac Léman, que je poursuivis mes études. Rentré en 1955 en Allemagne, je passai mon diplôme en 1957 et m'établis comme architecte à Francfort une année plus tard.

Après l'aménagement suivant mes idées de quelques jardins, on me confia le premier grand projet: réaliser un parc près de Dublin en Irlande. Le projet de développement des installations de cure à Bad Soden Salmünster – aujourd'hui encore élargies suivant mon concept d'alors – devait suivre. Dans un groupe d'architectes, j'ai participé aux études de projets du nouveau palais royal à Riad.

En raison des succès remportés lors de concours et de mon engagement pour la sauvegarde des structures du paysage et pour les initiatives culturelles, j'ai été appelé au «Deutscher Werkbund». Je ne me suis pas soustrait aux devoirs de la profession et ai ainsi été élu membre du Conseil d'urbanisme de la ville de Francfort et du Conseil de planification de la Communauté régionale d'aménagement du Bas-Main.

C'est dans ce domaine que je vois la raison de mon activité, sans méconnaître et négliger pour autant les devoirs de notre profession en ce qui concerne les jardins et les parcs.

*Guest in anthos*

*L'invité d'anthos*

*Guest in anthos*

Hans Dorn, Frankfurt/Main

I was born on 4<sup>th</sup> October 1928 in Schlüchtern in one of the charming landscapes of the Central German Highlands, 70 kilometers to the north-east of Frankfurt.

I attended a medieval monastery school attached to a former Benedictine abbey which lay beneath a castle built by the knight Mangold von Eberstein. Then I went to Frankfurt and as a scholar at the Goethe Senior High School, experienced the burning to ashes of the previously famous free and imperial city of Frankfurt during the last confused days of the war.

I returned to Schlüchtern until sitting my school-leavers' certificate in 1947 and did an apprenticeship as a gardener until I was accepted to study in Stockholm which, at that time, was difficult; this apprenticeship provided me with a thorough grounding of specialized knowledge which supplemented my innate love of flowers and plants fostered in my parents' garden and my native landscape.

In 1951, I travelled to Stockholm and was fascinated by the Scandinavian landscape, the charming flocks of birds on Lake Mälaren and the breadth of the central Swedish landscape. However, the long, dark winter drove me back south again, with the result that I studied in Geneva on the shores of the lake of the same name before returning to Germany in 1955 to finish my diploma in 1957. After a further year, I settled down as a landscape architect in Frankfurt.

After several gardens had been laid out according to my ideas, I landed my first major contract, designing a park near Dublin, Ireland. This was followed by the spa in Bad Soden Salmünster, which is still being extended on the lines of my concept. I became involved with a group of architects concerned with planning the new Royal Palace in Riyadh.

As the result of successes in competitions and of my commitment to the preservation of landscape structures and cultural initiatives, I was invited to join the German Labour Association. I did not however ignore tasks related to my profession and was consequently elected to the Frankfurt urban construction advisory board and the planning board of the regional Lower Main Planning Community.

I see my activity as part of this extensive field, without, however, failing to appreciate or neglecting the roots of our profession in gardens and parks.