

Zeitschrift: Anthos : Zeitschrift für Landschaftsarchitektur = Une revue pour le paysage
Herausgeber: Bund Schweizer Landschaftsarchitekten und Landschaftsarchitektinnen
Band: 19 (1980)
Heft: 2: See- und Flusslandschaften = Paysages lacustres et fluviaux = Lake and river landscape
Rubrik: Mitteilungen

Nutzungsbedingungen

Die ETH-Bibliothek ist die Anbieterin der digitalisierten Zeitschriften auf E-Periodica. Sie besitzt keine Urheberrechte an den Zeitschriften und ist nicht verantwortlich für deren Inhalte. Die Rechte liegen in der Regel bei den Herausgebern beziehungsweise den externen Rechteinhabern. Das Veröffentlichen von Bildern in Print- und Online-Publikationen sowie auf Social Media-Kanälen oder Webseiten ist nur mit vorheriger Genehmigung der Rechteinhaber erlaubt. [Mehr erfahren](#)

Conditions d'utilisation

L'ETH Library est le fournisseur des revues numérisées. Elle ne détient aucun droit d'auteur sur les revues et n'est pas responsable de leur contenu. En règle générale, les droits sont détenus par les éditeurs ou les détenteurs de droits externes. La reproduction d'images dans des publications imprimées ou en ligne ainsi que sur des canaux de médias sociaux ou des sites web n'est autorisée qu'avec l'accord préalable des détenteurs des droits. [En savoir plus](#)

Terms of use

The ETH Library is the provider of the digitised journals. It does not own any copyrights to the journals and is not responsible for their content. The rights usually lie with the publishers or the external rights holders. Publishing images in print and online publications, as well as on social media channels or websites, is only permitted with the prior consent of the rights holders. [Find out more](#)

Download PDF: 24.01.2026

ETH-Bibliothek Zürich, E-Periodica, <https://www.e-periodica.ch>

BSG/FSAP-Mitteilungen

Bund Schweizerischer Garten- und Landschaftsarchitekten
Fédération suisse des architectes-paysagistes
Sekretariat: Forchstrasse 287, 8029 Zürich

Neuer Präsident des BSG

Als Nachfolger des verstorbenen Ernst Meili, Winterthur, wählte die Generalversammlung vom 31. Januar 1980 **Heiri Grünenfelder**, Niederurnen, zum neuen Präsidenten des BSG.

Vorstand

Mit der Wahl von H. Grünenfelder trat Willy Liechti als amtierender Vizepräsident zurück. Der Vorstand setzt sich wie folgt zusammen: Präsident: **Heiri Grünenfelder**, Niederurnen; Vizepräsident: **Peter Ammann**, Zürich; Kassier: **Eugen Moser**, Lenzburg; Mitglieder: **Willy Liechti**, Bern; **Walther Nossek**, Puplinge-Genf; **Peter Wildbolz**, Bern; **Dölf Zürcher**, Oberwil/ZG.

Regionalgruppen und deren Obmänner

Aargau: Peter Paul Stöckli, Wettingen; Basel: Peter Kessler, Basel; Bern: Hermann Huttenlocher, Gümligen; Ostschweiz: Emil Wiesli, Schaffhausen; Westschweiz: Walther Nossek, Puplinge-Genf; Zentralschweiz: Peter F. X. Hegglin, Zug; Zürich: Josef A. Seleger, Zürich.

Ständige Kommissionen und deren Obmänner

Honorarkommission: Peter Ammann, Zürich
Normpositionen: Peter Ammann, Zürich
Berufsbildungskommission: Fritz Dové, Adligenswil
Redaktionskommission ANTHOS: Peter Paul Stöckli, Wettingen
Öffentlichkeitsarbeit: Peter Wildbolz, Bern.

Studiengruppen und deren Obmänner

Jungmitglieder: Christian Stern, Zürich
Ehrengericht: Fredy Klausner, Rorschach
IFLA-Kongress 1980: Willy Liechti, Bern; Klaus Holzhausen, Zürich
Arbeitsgruppe Grün 80: Dr. Dieter Kienast, Zürich (Sektor Thema Erde); Dr. Johannes Schweizer, Glarus (Friedhof); Pierre Zbinden, Zürich; Fred Eicher, Zürich (Berufsbild); Fritz Dové, Adligenswil (Tonbildschau); Gerold Fischer, Wädenswil (Koordination).

Delegierte

Vereinigung für Landesplanung VLP
Vereinigung für Gewässerschutz und Luftthygiene VGL:
Franz Vogel jun., Bern
International Federation of Landscape-Architects IFLA:
Klaus Holzhausen, Zürich
Verband Schweiz. Gärtnermeister, Zürich:
Wolf Hunziker, Basel
Stiftungsrat HTL Rapperswil (ITR):
Hans Nussbaumer, Feldmeilen; Pierre Zbinden, Zürich
HTL Rapperswil (ITR), Fachausschuss Grünplanung:
Peter F. X. Hegglin, Zug
Kommission Kunst im öffentlichen Raum:
Gerwin Engel, Zürich; Hans Epprecht, Zürich.

Neue Mitglieder des BSG

An der Generalversammlung vom 31. Januar 1980 wurden aufgenommen:
Paolo Bürgi, Landschaftsarchitekt HTL, Camorino/TI
Robert Gissinger, Landschaftsarchitekt HTL, Zürich
Albert M. Gmür, Landschaftsarchitekt HTL, Zürich
Hans D. Koepfel, dipl. Ing. Landschaftsarchitekt, Othmarsingen/AG
Paul Rutishauser, Landschaftsarchitekt HTL, St. Gallen.

Jungmitglieder im BSG

Die Studiengruppe Jungmitglieder hatte 1979 einen Bericht mit drei Varianten von Mitgliedschaftsformen für junge Landschaftsarchitekten vorgelegt. Bis zum 15. Mai 1980 haben die Regionalgruppen des BSG diesen Bericht diskutiert und mit Antrag an den Vorstand zurückgeleitet. (ps)

Communications FSAP

Fédération suisse des architectes-paysagistes
Secrétariat: Forchstrasse 287, 8029 Zürich

Nouveau président de la FSAP

Le nouveau président de la FSAP a été désigné par l'assemblée générale du 31 janvier 1980 en la personne de **Heiri Grünenfelder**, Niederurnen, qui succède à feu Ernst Meili, Winterthur.

Comité

A la suite de la nomination de H. Grünenfelder, Willy Liechti a déposé son mandat de vice-président intérimaire. Le Comité directeur se présente maintenant comme suit: président: **Heiri Grünenfelder**, Niederurnen; vice-président: **Peter Ammann**, Zürich; trésorier: **Eugen Moser**, Lenzbourg; membres: **Willy Liechti**, Bern; **Walther Nossek**, Puplinge-Genève; **Peter Wildbolz**, Bern; **Dölf Zürcher**, Oberwil/ZG.

Groupes régionaux et leurs présidents

Argovie: Peter Paul Stöckli, Wettingen; Bâle: Peter Kessler, Bâle; Bern: Hermann Huttenlocher, Gümligen; Suisse orientale: Emil Wiesli, Schaffhouse; Suisse romande: Walter Nossek, Puplinge-Genève; Suisse centrale: Peter F. X. Hegglin, Zug; Zürich: Josef A. Seleger, Zürich.

Commissions permanentes et leurs présidents

Commission des honoraires: Peter Ammann, Zürich
Positions normalisées: Peter Ammann, Zürich
Commission de la formation professionnelle: Fritz Dové, Adligenswil
Commission de rédaction ANTHOS: Peter Paul Stöckli, Wettingen
Relations publiques: Peter Wildbolz, Bern.

Groupes d'étude et leurs présidents

Jeunes membres: Christian Stern, Zürich
Tribunal d'honneur: Fredy Klausner, Rorschach
Congrès IFLA 1980: Willy Liechti, Bern; Klaus Holzhausen, Zürich
Groupe de travail «Grün 80»: Dr Dieter Kienast, Zürich (Secteur thème Terre), Dr Johannes Schweizer, Glarus (Cimetière), Pierre Zbinden, Zürich, Fred Eicher, Zürich (image professionnelle), Fritz Dové, Adligenswil (diaporama), Gerold Fischer, Wädenswil (coordination).

Délégués

Association suisse pour le plan d'aménagement national
Ligue suisse pour la protection des eaux et de l'air:
Franz Vogel jun., Bern
International Federation of Landscape-Architects IFLA:
Klaus Holzhausen Zürich
Association suisse des horticulteurs, Zürich:
Wolf Hunziker, Bâle
Conseil de fondation ETS Rapperswil (ITR):
Hans Nussbaumer, Feldmeilen; Pierre Zbinden, Zürich
ETS Rapperswil (ITR), Comité d'experts plan d'aménagement d'espaces verts:
Peter F. X. Hegglin, Zug
Commission art dans l'espace public:
Gerwin Engel, Zürich; Hans Epprecht, Zürich.

Nouveaux membres de la FSAP

Les nouveaux membres suivants ont été admis lors de l'assemblée générale du 31 janvier 1980:
Paolo Bürgi, architecte-paysagiste ETS, Camorino/TI
Robert Gissinger, architecte-paysagiste ETS, Zürich
Albert M. Gmür, architecte-paysagiste ETS, Zürich
Hans D. Koepfel, ing. dipl. architecte-paysagiste, Othmarsingen/AG
Paul Rutishauser, architecte-paysagiste ETS, St. Gall.

Jeunes membres de la FSAP

Le groupe d'étude «Jeunes membres» avait soumis en 1979 un rapport proposant trois types d'affiliation pour les jeunes architectes-paysagistes. Jusqu'au 15 mai 1980, les groupes régionaux de la FSAP ont discuté de ce rapport, puis l'ont retourné au Comité directeur accompagné d'une motion. (ps)

Mitteilungen

Historische Freiräume und Denkmalpflege

Gemeinsame Fachtagung des Kommunalverbandes Ruhrgebiet und der Deutschen Gesellschaft für Gartenkunst und Landschaftspflege (Arbeitskreis für Historische Gärten).

Am 8. Oktober 1980 sollen im Rahmen einer in Essen stattfindenden Vortragsveranstaltung aktuelle Probleme der Erfassung und Wertung, des Schutzes und der sachgemässen Pflege bzw. Restaurierung historischer Gärten, Parks und öffentlicher Anlagen vorgestellt und diskutiert werden.

Am 9. Oktober 1980 wird eine Exkursion nach Schloss Nordkirchen bei Münster stattfinden, um am Beispiel der dortigen Gärten bzw. Gartenfragmente die historische Bedeutung überkommener Werke der Gartenkunst und die Aufgaben und Möglichkeiten ihrer denkmalpflegerischen Betreuung zu erörtern.

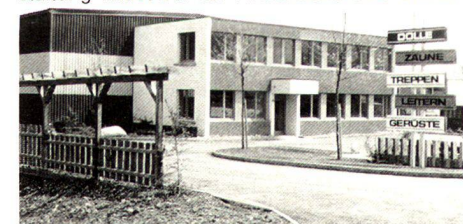
Nähere Auskunft beim Kommunalverband Ruhrgebiet, Kronprinzenstrasse 35, D-4300 Essen.

Technische Informationen

Einweihung des Neubaus der Gebr. Dolle AG in Neuenhof Aargau

Am 30. Mai dieses Jahres eröffnete die Firma Gebr. Dolle AG ihr Geschäft in Neuenhof bei Baden. Dieses Handelsunternehmen befasst sich mit dem Verkauf von Zäunen, Treppen, Leitern und Gerüsten. Die Firma ist bestrebt, durch grosszügige Lagerhaltung und Direktlieferung mit eigenen Lastwagen der Kundschaft aus nah und fern eine rasche, zuverlässige Bedienung zu gewährleisten. Dazu trägt der günstige Standort, der mit Absicht in der Region zwischen Zürich und Bern gewählt worden ist, das seine bei.

Der Interessent im Sektor Gartenbau/Gartengestaltung findet bei der Firma Dolle eine umfassende Auswahl nicht nur an Zäunen jeder Art, sondern auch Türen, Tore, Gartenmöbel oder Schwellen. Im ansprechend gestalteten Gelände kann der interessierte Käufer frei zirkulieren und sich inspirieren lassen durch die attraktive Ausstellung, die eigenen Gestaltungswünschen Rechnung trägt.



Wir sind überzeugt, dass dieses dynamische Unternehmen auf seinem Gebiet in unserem Land echte Chancen hat und wünschen der Firma Gebr. Dolle guten Erfolg sowie gutes Gedeihen.

Lavalit und Lavaterr im Sportplatzbau
Vor wenigen Wochen sind in unmittelbarer Nähe der Monorail-Station Süd in der Grün 80 drei Fussballplätze mit Lavaterr als Rasentragschicht für den Spielbetrieb freigegeben worden. Zusammen mit einem weiteren Platz im Bachgraben sind dies die ersten in der Schweiz mit einer solchen Rasentragschicht erstellten Plätze.

Lavalit und Lavaterr stammen aus einem erloschenen Vulkangebiet in der Gegend von Koblenz am Mittelrhein. Lavalit ist im Sportplatzbau bekannt als bewährter Grundbaustoff. Vor allem seine hochporöse Struktur schafft denkbar günstige Voraussetzungen beim Bau von Rasenplätzen, Tennisplätzen, Tennisbahnen, Pferdesportanlagen.

Als wesentliche funktionelle und wirtschaftliche Vorteile von

Lavalit im Sportplatzbau
sind zu nennen: Wasserdurchlässigkeit und Wasserspeicherung, Standfestigkeit und Elastizität, Witterungs- und Verschleissbeständigkeit, geringe Schüttgewichte der einzelnen Körnungen sowie minimierte Einbaustärken.