

**Zeitschrift:** Anthos : Zeitschrift für Landschaftsarchitektur = Une revue pour le paysage  
**Herausgeber:** Bund Schweizer Landschaftsarchitekten und Landschaftsarchitektinnen  
**Band:** 17 (1978)  
**Heft:** 2: Botanische Gärten und Schaugärten = Jardins botanique et jardins-expositions = Botanical and visual instruction gardens

**Vereinsnachrichten:** IFPRA

### **Nutzungsbedingungen**

Die ETH-Bibliothek ist die Anbieterin der digitalisierten Zeitschriften auf E-Periodica. Sie besitzt keine Urheberrechte an den Zeitschriften und ist nicht verantwortlich für deren Inhalte. Die Rechte liegen in der Regel bei den Herausgebern beziehungsweise den externen Rechteinhabern. Das Veröffentlichen von Bildern in Print- und Online-Publikationen sowie auf Social Media-Kanälen oder Webseiten ist nur mit vorheriger Genehmigung der Rechteinhaber erlaubt. [Mehr erfahren](#)

### **Conditions d'utilisation**

L'ETH Library est le fournisseur des revues numérisées. Elle ne détient aucun droit d'auteur sur les revues et n'est pas responsable de leur contenu. En règle générale, les droits sont détenus par les éditeurs ou les détenteurs de droits externes. La reproduction d'images dans des publications imprimées ou en ligne ainsi que sur des canaux de médias sociaux ou des sites web n'est autorisée qu'avec l'accord préalable des détenteurs des droits. [En savoir plus](#)

### **Terms of use**

The ETH Library is the provider of the digitised journals. It does not own any copyrights to the journals and is not responsible for their content. The rights usually lie with the publishers or the external rights holders. Publishing images in print and online publications, as well as on social media channels or websites, is only permitted with the prior consent of the rights holders. [Find out more](#)

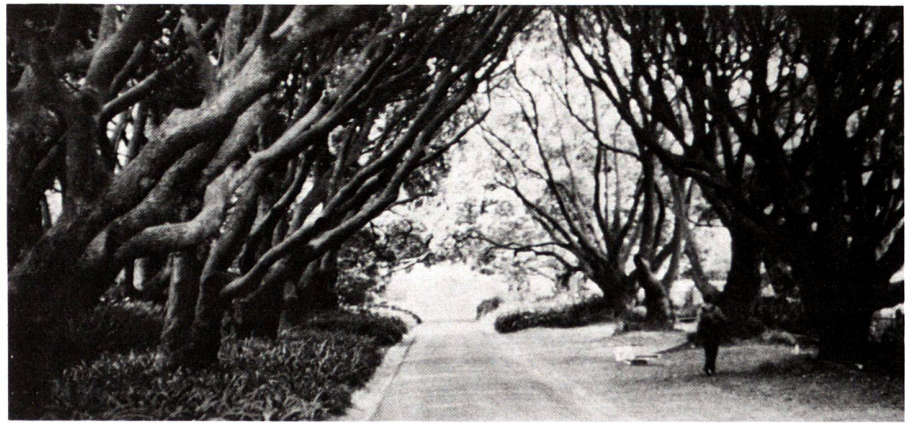
**Download PDF:** 18.04.2026

**ETH-Bibliothek Zürich, E-Periodica, <https://www.e-periodica.ch>**

Baumallee südafrikanischer Prägung im Botanischen Garten von Kirstenbosch, Kapstadt.

Allée d'arbres de style sud-africain au jardin botanique de Kirstenbosch, Le Cap.

Avenue of South African stamp in the Kirstenbosch Botanical Garden, Cape Town.



## Kongress der IFPRA 1977 in Südafrika

(IFPRA — International Federation of Park and Recreation Administration)

Etwa 370 Teilnehmer aus 17 Ländern nahmen an der Tagung vom 16. bis 21. Oktober 1977 in Durban teil. Die Kongresse der IFPRA sollen zukünftig alle drei Jahre stattfinden. Dazwischen könnten erforderlichenfalls kontinentale Treffen liegen. Für 1980 ist Berlin festgelegt, mit dem Hauptthema «Das Stadtgrün in der Stadterneuerung». Das Präsidentenamt übernahm der Direktor des Parks, Recreation and Beach Department von Durban, Tom A. Linley. Er löste S. Lefeaux aus Vancouver, Kanada, ab. Prof. Norbert Schindler, Berlin, wurde Vizepräsident.

Der Kongress stand unter dem Leitthema «**Planning for Recreation and Leisure — Horizon 2000 A. D.**». Die Beiträge boten viel Material für die zukünftige Arbeit zur Diskussion und zur Aneignung.

Fachleute aus Südafrika, Nordamerika und Australien — Prof. L. M. Reid, USA; Prof. R. C. Bigalke, SA; Mr. T. Arthur, Melbourne; Mr. M. J. Theron, SA — referierten über das aktuelle Thema der Hochschul- und Fachschulausbildung für das Grün und die Erholung: «Education and training for the parks and recreation service at university and college level». Es liess sich erkennen, wie unterschiedlich die Art, der Inhalt und die Dauer der Ausbildung von Land zu Land und selbst in einem Lande sind. Unser europäisches Dilemma erscheint uns nach dieser Vorstellung nicht mehr so aussergewöhnlich. Dennoch halten wir nicht nur eine bessere Uebersicht für wichtig, sondern auch den Versuch einer Harmonisierung auf der Basis internationaler Kriterien und Normen. Eines wurde aber deutlich, die Bedeutung des Praxisbezuges unserer Arbeit und das Erfordernis eines gut gestalteten Praktikums.

Prof. I. R. Wright, Ottawa, berichtete über: «Recreation for the disabled». Die auch im Bild vorgeführten Beispiele zeugten von dem hohen Stand der Forschung, der Lehre und der praktischen Anwendung in Kanada.

Einen weiten Rahmen spannte Mr. P. H. C. Lucas, New Zealand, mit seinem Beitrag: «Natural resources in recreation and leisure», wobei er auch die Rolle der Parkverwalter herauszustellen versuchte und die Perspektiven für die zukünftige Entwicklung aufzeigte.

Mr. A. McBean, Edinburgh, behandelte das Thema: «Community park and recreation requirements and ideals for children — horizon 2000 A. D.», anhand von Edinburger Beispielen, was eigentlich in Südafrika wenig einleuchtend erschien.

Ein heisses Eisen griff der Town Clerk of the City of Durban, Mr. G. Haygarth an. Er befasste sich mit dem Finanz- und Haushalts-thema: «The provision of financial resources in respect of recreation and leisure services». An vielen Beispielen stellte er das grosse Finanzierungsproblem für Grün und Erholung der öffentlichen Hand dar und versuchte, die Richtwerte der südafrikanischen Fachleute in Frage zu stellen.

## Congrès de l'IFPRA 1977 en Afrique du Sud

(IFPRA — International Federation of Parks and Recreation Administration)

Quelque 370 participants ont pris part au congrès qui s'est tenu du 16 au 21 octobre 1977 à Durban. A l'avenir, les congrès de l'IFPRA auront lieu tous les trois ans. En cas de besoin, des rencontres continentales pourraient être intercalées. Pour 1980, on a retenu Berlin, avec pour thème principal «L'élément végétal dans la rénovation urbaine». Le directeur du Parks, Recreation and Beach Department de Durban, Tom A. Linley, a pris la présidence, succédant à S. Lefeaux de Vancouver, Canada. Norbert Schindler, de Berlin, est devenu vice-président.

Le congrès était placé sous le thème directeur «**Planning for Recreation and Leisure — Horizon 2000 A. D.**». Les exposés offraient à la discussion et à l'assimilation une riche matière pour le travail futur.

Des spécialistes d'Afrique du Sud, d'Amérique du Nord et d'Australie — prof. L. M. Reid, USA; prof. R. C. Bigalke, SA; M. T. Arthur, Melbourne; M. M. J. Theron, SA — ont présenté des exposés sur le thème d'actualité de la formation universitaire et en écoles professionnelles pour les espaces verts et de détente: «Education and training for the parks and recreation service at university and college level». Il s'est révélé à quel point la formation diffèrait d'un pays à l'autre, et même à l'intérieur d'un pays, quant à sa forme, sa substance et sa durée. Après cette présentation, notre dilemme européen ne nous paraît plus tellement extraordinaire. Néanmoins, nous accordons de l'importance non seulement à une meilleure vue d'ensemble, mais également à la recherche d'une harmonisation sur la base de normes et de critères internationaux. Une chose est apparue clairement, l'importance de la pratique de notre travail et la nécessité d'un stage bien organisé.

Le prof. I. R. Wright, d'Ottawa, a fait un compte rendu sur «Recreation for the disabled». Les exemples présentés également sous forme d'image témoignaient du niveau élevé de la recherche, de l'enseignement et de la pratique au Canada.

M. P. H. C. Lucas, de Nouvelle-Zélande, a évoqué un autre cadre avec son exposé «Natural resources in recreation and leisure», en tentant également de mettre en évidence le rôle de l'administrateur des parcs et les perspectives pour le développement futur.

M. A. McBean, d'Edimbourg, a traité le thème «Community park and recreation requirements and ideals for children — horizon 2000 A. D.», en citant des exemples d'Edimbourg, ce qui, en Afrique du Sud, paraissait vraiment peu édifiant.

Le Town Clerk of the City of Durban, M. G. Haygarth, a abordé un sujet brûlant. Il a traité du thème des finances et du budget «The provision of financial resources in respect of recreation and leisure services». Au moyen de nombreux exemples, il a présenté le gros problème posé aux pouvoirs publics par le financement des espaces verts et de détente et il a tenté de remettre en question les va-

## The 1977 IFPRA Congress in South Africa

(IFPRA — International Federation of Park and Recreation Administration)

Some 370 participants from 17 countries attended the Congress held in Durban from 16 to 21 October 1977. IFPRA congresses will henceforth be held every three years. If necessary, continental conventions could be held in between. Berlin was chosen for 1980 and the subject-matter will be «City Verdure in City Renovation». The presidency was assumed by the Directors of Parks, Recreation and Beach Department of Durban, Tom A. Linley. He replaced S. Lefeaux of Vancouver, Canada. Professor Norbert Schindler, Berlin, was elected Vice President.

The Congress was devoted to the leading motif «**Planning for Recreation and Leisure — Horizon 2000 A. D.**». The contributions offered much material for future work, for discussion and for appropriation. Specialists of South Africa, North America and Australia — Professor L. M. Reid, USA; Professor R. C. Bigalke, SA; Mr. T. Arthur, Melbourne; Mr. M. J. Theron, SA — spoke on the topical subject of university and professional school education for verdure and recreation: «Education and training for the parks and recreation service at university and college level». It was revealed how different the types, objectives and duration of such training are from one country to the next and even within a single country. Our European dilemma does not seem so exceptional after confrontation with these facts. Nonetheless we think that not only a better overall view but the attempt at harmonizing is important on the basis of international criteria and standards. One thing, however, became quite clear: the importance of relating our work to practice and the necessity of a well-balanced practical course.

Professor I. R. Wright, Ottawa, spoke on «Recreation for the disabled». The examples, which were also shown pictorially, argued the high level of research, doctrine and practical application in Canada.

Mr. P. H. C. Lucas, New Zealand, selected a broad purview for his paper on «Natural resources in recreation and leisure». He also made an attempt to give relief to the role of park administrations and showed the perspectives for further developments.

Mr. A. McBean, Edinburgh, spoke on «Community park and recreation requirements and ideals for children — horizon 2000 A. D.» using Edinburgh examples, which seemed somewhat out of the way in South Africa.

Mr. G. Haygarth, Town Clerk of the City of Durban, treaded delicate ground in dealing with the financial and household subject «The provision of financial resources in respect of recreation and leisure services». In the light of numerous examples he outlined the serious problem of financing park and recreational facilities by the public authorities and endeavoured to outline the standards of South African specialists.

The informative papers by Mr. J. Firth, Australia, and Mr. R. T. van Tress, Chicago, on

Die Informationsbeiträge von Mr. J. Firth, Australien, und Mr. R. T. van Tress, Chicago, über: «The contemporary management of parks and open spaces in China» und «Botanic Gardens in the world», hatten weder Bezug zum Generalthema noch zum Gastland. Manche betrachteten sie dennoch als wertvoll.

Die grösste Resonanz fand offensichtlich die Arbeitssitzung in vier Arbeitsgruppen nach einleitenden Kurzreferaten von Fachkollegen aus aller Welt vor dem Plenum und eine abschliessende Diskussion mit Zusammenfassung aller Diskussionsbeiträge zu den Teilthemen: «Finance», «Technical», «Public Relations» und «Management». Hier fühlte sich jeder angesprochen.

Den Kongressveranstaltungen im Saale folgten Demonstrationen im Freiraum Durban und in der Umgebung.

#### **Durban**

Durban hat fast 1 Mio Einwohner, ist die grösste Hafenstadt am Indischen Ozean, liegt in der Gartenprovinz Natal und ist ein stark besuchter Badeort mit subtropischer Umgebung.

Die Durbaner Verwaltung zeigte Grünanlagen im besten Pflegezustand. Sie fielen darüber hinaus durch üppige Blumenpflanzungen auf. Der Rasen befand sich im besten Zustand und war überall betretbar. Das herrliche, zum Teil feuchte Frühlingswetter — in Südafrika beginnt im Herbst das Sommerhalbjahr — schien die Vegetation sehr begünstigt zu haben.

Grosszügige und grossflächige Sportanlagen, Golfplätze und landschaftliche Erholungsparks mit Liegewiesen und Picknickplätzen sorgen für den Ausgleich und lassen die Intensivanlagen im Gesamtsystem und Gesamtbild des öffentlichen Grüns wohltuend wieder zurücktreten.

Die Richtwerte der Town and Planning Commission für den städtischen Freiraum belaufen sich auf 3 Hektar je 1000 Einwohner (30 m<sup>2</sup> je Einwohner) und teilen sich wie folgt auf: 1,6 ha für Active Recreation (Playing Fields), 1,0 ha für Recreation (Parks) und 0,4 ha für Playlots.

Die Umgebung wurde in der Küstenzone mit Naturschutzgebieten, Zuckerrohrplantagen und Wohnsiedlungen hoher Qualität sowie sandigen Badestränden vorgestellt.

Die Provinz Natal allein hat 47 überörtliche Parks, Wild- und Naturreservate und -gebiete eingerichtet, die vom Natal Parks Board betreut werden. Naturschutz und Erholungswesen sind die beiden Hauptressorts dieser Verwaltung. Dafür stehen jährlich 6,6 Mio Rand zur Verfügung. Zielkonflikte zwischen Naturschutz und Erholungswesen werden durch eine intensive Steuerung der Nutzung weitgehend ausgeschaltet.

So bot die Woche in Durban neben der Tagung eine breite Demonstration des örtlichen Grün- und Erholungswesens, des Naturschutzes und der Landschaftspflege, für alle Teilnehmer Anregung zur Diskussion und Bewertung.

#### **Rundfahrt durch Südafrika**

Danach rundete eine vierzehntägige Rundfahrt durch Südafrika das Bild ab. Etwa 80 ausländische Teilnehmer erlebten unter Leitung des Durbaner Amtschefs, Tom Linley, eine beeindruckende Tour, mit Bus und Flugzeug, von den Kollegen und Stadtverwaltungen der Besuchsorte mit grösster Gastfreundschaft betreut.

**Landschaft und Natur** in «Freiheit», in Natur- und Wildschutzgebieten, in weiträumigen Pflanzengärten — und das im Frühling — war ein Erlebnis. Die südafrikanische Flora ist auch in Europa in vielen Gattungen und Arten bekannt, von der Protea — der Staatsblume Südafrikas — über die Strelitzia bis hin zu den zahllosen Sukkulenten unserer Gewächshäuser und Gärten.

**Grosse Freizeit- und Erholungszentren**, wie in Natal, wurden auf der viele tausend Kilometer langen Fahrt besichtigt, überall in den Städ-

leurs de référence des spécialistes sud-africains.

Les exposés d'information de M. J. Firth, d'Australie, et de M. R. T. van Tress, de Chicago, sur «The contemporary management of parks and open spaces in China» et «Botanic Gardens in the world» n'avaient de rapport ni avec le thème général ni avec le pays invitant. Ils ont néanmoins été appréciés par plusieurs participants.

C'est manifestement la séance de travail qui a rencontré le plus d'écho. Elle s'est effectuée en quatre groupes, précédée de brèves introductions de collègues du monde entier et suivie de l'assemblée plénière et d'une discussion finale avec résumé de tous les exposés sur les thèmes complémentaires «Finance», «Technical», «Public Relations» et «Management». Ici, chacun s'est senti concerné.

Aux manifestations en salle ont succédé des démonstrations en plein air, à Durban et dans les environs.

#### **Durban**

Durban compte près d'un million d'habitants. Située dans la province jardinière du Natal, c'est la plus grande ville portuaire de l'Océan indien ainsi qu'une station balnéaire très courue, avec des alentours subtropicaux. L'administration de Durban a présenté des espaces verts parfaitement entretenus, qui renaient l'attention par leurs luxuriantes plantations de fleurs. Le gazon était en parfait état et partout on pouvait le fouler. Le merveilleux temps de printemps, parfois un peu humide — en Afrique du Sud, le semestre estival commence à l'automne de chez nous — paraissait avoir beaucoup favorisé la végétation. Des installations sportives vastes et bien agencées, des terrains de golf et des parcs paysagers pour la détente, avec pelouses et places de pique-nique, assurent l'équilibre et suppriment avec bonheur les installations intensives du système global et du tableau d'ensemble des espaces verts publics.

Les valeurs de référence de la Town and Planning Commission pour l'espace libre urbain sont de 3 hectares pour 1000 habitants (30 m<sup>2</sup> par habitant) et se répartissent comme suit: 1,6 ha pour Active Recreation (Playing Fields), 1,0 ha pour Recreation (Parks) et 0,4 ha pour Playlots.

Les environs, dans la zone côtière, permettent de voir des réserves naturelles, des plantations de cannes à sucre et des lotissements de haute qualité, ainsi que des plages de sable.

A elle seule, la province du Natal a aménagé 47 réserves naturelles, réserves zoologiques et parcs suprarégionaux, dont s'occupe le Natal Parks Board. La protection de la nature et les espaces réservés à la détente sont les deux principaux ressorts de cette administration, qui dispose à cet effet de 6,6 millions de rands par an. Les conflits quant aux objectifs entre protection de la nature et espaces réservés à la détente sont éliminés dans une large mesure par un contrôle intensif de l'utilisation.

En dehors du congrès, cette semaine à Durban a ainsi donné l'occasion d'une grande démonstration des espaces verts et de détente locaux, de la protection de la nature et de l'entretien du paysage, incitant tous les participants à la discussion et à l'appréciation.

#### **Périple à travers l'Afrique du Sud**

Un périple de 14 jours à travers l'Afrique du Sud complétait le tableau. Sous la conduite du chef du service de Durban, quelque 80 participants étrangers ont fait un voyage impressionnant, en bus et en avion, organisé d'une façon très hospitalière par les collègues et administrations municipales les lieux visités.

**Paysage et nature** en «liberté», dans des zones protégées pour la flore et la faune, dans de spacieux jardins des plantes — et cela au printemps — représentait une aventure exceptionnelle. On connaît en Europe également de nombreuses sortes et espèces de la flore sud-africaine, tel le Protéa — la fleur nationale

«The contemporary management of parks and open spaces in China» and «Botanic gardens in the world» were unrelated to either the general subject or the host country. Many of them however considered them valuable.

The greatest resonance was clearly reserved to the business meeting in four working parties following introductory short papers read by experts before the general assembly and a concluding discussion with a summary of all contributions on the subjects «Finance», «Technical», «Public relations» and «Management». Everyone felt committed there.

The congress indoor events were followed by open-air demonstrations in Durban and its environment.

#### **Durban**

Durban, the largest port on the Indian Ocean with almost one million inhabitants, is located in the Natal garden province. It is a much-frequented seaside resort in a subtropical environment.

Durban's authority showed parks in fine condition. Moreover, they impressed the visitor with their wealth of flowers. The lawns were in excellent condition and could be walked upon everywhere. The wonderful — partly wet — spring weather (the summer half-year begins in autumn in South Africa) appeared to have greatly favoured vegetation.

Extensive sports facilities, golf links and landscaped recreation parks with meadows for sunbathing and picnic areas are balancing elements and cause the intensive facilities to recede agreeably in the overall system and picture of public verdure.

The standard for urban free spaces as established by the Town and Planning Commission amounts to 3 hectares per 1000 inhabitants (30 m<sup>2</sup> per capita) subdivided into 1.6 ha for active recreation (playing fields), 1.0 ha for recreation (parks) and 0.4 ha for playlots.

The environs in the coastal area comprise nature preserves, cane plantations and residential developments of a high standard and sandy beaches.

The Province of Natal includes 47 suprarregional parks, wildlife and nature preserves and parks which are administered by the Natal Parks Board. Nature conservation and recreation are the two principal concerns of this authority on which it can expend an annual 6.6 million Rand. Conflict of aims between nature conservation and recreation are largely eliminated by intensive control of utilization.

The week in Durban thus offered, besides the Congress, a broad demonstration of the local park and recreation system, nature conservation and landscape maintenance which stimulated discussion and assessment by the participants.

#### **Tour of South Africa**

A two-week tour of South Africa rounded off the picture. Some 80 foreign visitors experienced, under the guidance of Tom Linley, the Durban director, an impressive excursion by bus and plane, very hospitably looked after by colleagues and municipal administrations.

**Landscape and nature** in «freedom», in nature and wildlife reservations, in vast plant gardens were an experience, particularly in the spring. The South African flora is known in many genus and species in Europe, from Protea — the South African state flower — via Strelitzia to innumerable succulents in our gardens and greenhouses.

**Large leisure-time and recreational centres** as found in Natal were visited during the tour over many thousands of kilometres, everywhere in the towns, largely of an European or American stamp, also minor facilities.

**Sports and playgrounds** were also European in design and aspect and exemplary in terms of maintenance everywhere. Public playgrounds offer little variety. The usual mechanical equipment is set on lawns everywhere,

ten, vorherrschend europäischer oder amerikanischer Prägung, auch kleinere Anlagen.

**Sport- und Spielanlagen** zeigten ebenfalls europäische Gestaltung und Ausstattung. Der Pflegezustand war überall vorbildlich. Öffentliche Spielplätze bieten wenig Abwechslung. Das übliche mechanische Gerät ist überall im Rasen aufgestellt, offen in eine Grünanlage ohne Abgrenzung eingebunden. Man fördert diese Integration und überwindet damit die Separierung von Spiel und Erholung im Freien. Das Angebot an Spielmöglichkeiten ist jedoch dürftig.

**Öffentliche Grünanlagen** sind erfrischende Parks und Gärten mit reich gestalteten und ausgestatteten Partien unterschiedlichster Stilrichtungen. Die ganze Welt scheint Anregungen gegeben zu haben. Der Pflegezustand ist überall vorzüglich. Landschaftliche Anlagen haben wenige Wege. Rasen ist betretbar. In Trockenzeiten wird reichlich gewässert.

Ähnlich wie in Durban präsentierten sich die Anlagen in den anderen Städten, so in East London und Port Elizabeth, in Kapstadt und Kimberley, in Johannesburg und Pretoria, aber auch in den kleineren Orten, wie Pietermaritzburg und Krugersdorp, Stellenbosch und Paarl. Parks und Gärten im Süden sind in erster Linie Erfrischungsstätten — «Oasen», «Paradiesgärten». Man ruht dort, freut sich an der Natur, genießt und erholt sich. Sport und Bewegung treibt man in den vielen Sportanlagen, auf Golfplätzen und in Freizeitzentren.

Viele Freianlagen entstehen in neuen Siedlungen der Städte und des Stadtländes.

Bei Kapstadt besichtigten wir **Mitchell's Plain**, eine 6000 ha grosse Satellitenstadt für farbige Südafrikaner, mit grossem öffentlichen Erholungspark, Plätzen und Spielanlagen, Sportflächen und weitläufigen Schulanlagen sowie intensivem Strassenbegleitgrün. Von den 200 Mio Rand Gesamtkosten sollen 25 Mio auf die Grünanlagen entfallen. Die Siedlung ist für 250 000 Einwohner in Einfamilienhäusern ausgelegt.

In der Nähe wird eine Siedlung für Weiße gebaut, **Marina da Gama**, mit weitläufigen Grünanlagen, vor allem aber grossen Wasseranlagen. Die Wohnqualität scheint besonders hoch.

Und auch in den neuen Siedlungen für die schwarze Bevölkerung nehmen Freiräume grosse Ausmasse an. **Soweto** bei Johannesburg war eines der interessantesten Besichtigungsobjekte. Fast 6400 ha umfasst diese Wohnstadt für etwa 3/4 Millionen Schwarze in über 100 000 Häusern, meist sehr einfacher Qualität. Uns fielen die vielen ungestalteten Freiflächen zwischen den einzelnen Wohnquartieren auf, am Rande mit Sportanlagen, Spielplätzen, Schulen und Kindergärten besetzt.

**Die Gartenkultur** der weissen Bevölkerung ist beeindruckend, die Wohnvororte der Städte sind stark durchgrünt, im privaten wie im Strassenbereich.

**Das Strassengrün** ähnelt unseren Verhältnissen. Grünstreifen der Autoschnellstrassen nehmen zum Teil üppige Blumenpflanzungen auf. Strassenbäume an Stadtstrassen fielen durch ihren Blütenreichtum auf, so die 60 000 Jacaranda-Bäume in Pretoria.

Im Johannesburger Raum werden die **Abfalldeponien** der Goldminen begründet. Die harten Konturen der geschütteten Form bleiben als Zeichen dieser Kunstlandschaft erhalten, sparsame Baumpflanzungen lassen die Konturen nicht verschwinden. Die Rasenbegrünung mit Konturfurchen scheint sich zu bewähren, wir sahen keine Erosionsschäden.

**Modernes «gebautes Grün»**, oft in Verbindung mit Wasser, zeigt sich besonders an neuen Verwaltungsgebäuden, Einkaufszentren und anderen öffentlichen Einrichtungen. Auch «Kübelbäume» stehen in Citystrassen, so in Johannesburg.

**Die städtischen Fachverwaltungen** in Südafrika sind sowohl für das Grün (Parks), wie für die Erholung (Recreation) zuständig, also auch

d'Afrique du Sud — le Strelitzia et les innombrables succulentes de nos serres et jardins.

**De grands centres de loisirs et de détente**, comme au Natal, ont été visités au cours du voyage de plusieurs milliers de kilomètres; partout dans les villes, l'empreinte européenne ou américaine domine, même dans les petits aménagements.

**Les installations sportives et de jeux** présentaient également une configuration et un équipement à l'europpéenne. Leur état témoignait partout d'un entretien exemplaire. Les places de jeux publiques offrent peu de diversité. L'engin mécanique habituel se dresse dans le gazon, au beau milieu d'un espace vert sans délimitation. On encourage cette intégration et on évite ainsi la séparation du jeu et de la détente en plein air. Les possibilités de jeux offertes sont néanmoins insuffisantes.

**Les espaces verts publics** sont des parcs et des jardins rafraichissants, comportant des parties richement aménagées et décorées, de style varié. L'inspiration semble être venue du monde entier. Partout, ils sont magnifiquement entretenus. Les aménagements paysagers n'ont que peu d'allées. On peut marcher sur le gazon. Pendant les périodes de sécheresse, l'arrosage est abondant.

Dans les autres villes, les aménagements sont pareils à ceux de Durban, par exemple à East London et Port Elizabeth, au Cap et à Kimberley, à Johannesburg et à Pretoria, mais également dans les localités de moindre importance, par exemple à Pietermaritzburg et Krugersdorp, Stellenbosch et Paarl.

Dans le sud, les parcs et jardins sont d'abord des lieux de fraîcheur — «oasis», «jardins de paradis». On s'y repose, on y profite de la nature, on s'y détend et on y reprend des forces. Le sport et l'exercice physique, on les pratique sur les nombreuses installations sportives, sur les terrains de golf et dans les centres de loisirs.

De nombreuses installations de plein air sont créées dans les nouveaux lotissements des villes et des périphéries urbaines.

Près du Cap, nous avons visité **Mitchell's Plain**, une importante cité satellite pour Sud-Africains de couleur, dotée d'un grand parc public pour la détente, de places et installations de jeux, d'aires sportives et de vastes installations scolaires, ainsi que d'une abondante verdure dans les rues. Des 200 millions de rands du coût global, 25 millions doivent être attribués aux espaces verts. La cité est conçue pour 250 000 habitants logés dans des maisons unifamiliales.

Dans le voisinage se construit une cité pour Blancs, **Marina da Gama**, avec de vastes espaces verts, mais surtout de grandes installations aquatiques. Le standing paraît particulièrement élevé.

Et même dans les cités réservées à la population noire, les espaces libres prennent de grandes dimensions. La visite de **Soweto**, près de Johannesburg, fut l'une des plus intéressantes. Près de 6400 ha entourent cette ville où résident environ 750 000 Noirs occupant plus de 100 000 maisons, la plupart très modestes. Nous avons été frappés par les nombreuses surfaces libres non aménagées entre chacun des quartiers, occupées en bordure par des installations sportives, des places de jeux, des écoles et des jardins d'enfants.

**La culture des jardins** de la population blanche est impressionnante; les banlieues résidentielles des villes sont abondamment garnies de verdure, dans le domaine privé comme sur la voie publique.

Le «vert routier» est sensiblement le même que chez nous. Les bandes vertes des voies express accueillent parfois de luxuriantes plantations de fleurs. Les arbres bordant les routes des villes frappent par la magnificence de leur floraison, comme par exemple les 60 000 jacarandas à Pretoria.

incorporated, openly, in a park without enclosure. This integration is promoted and the segregation of games and recreation in the open air thus overcome. However, the spectrum of possibilities to play offered is meagre.

**Public verdant areas** are refreshing parks and gardens with richly designed and equipped sections of a variety of styles. All the world appears to have furnished ideas. They are all excellently tended. Landscaped parks have few paths. Lawns are accessible. Watering is generous in dry weather.

The facilities in other towns are similar to those in Durban: in East London, Port Elizabeth, in Cape Town and Kimberley, Johannesburg and Pretoria, but also in the smaller towns such as Pietermaritzburg and Krugersdorp, Stellenbosch and Paarl.

Parks and gardens in the south are primarily recreational facilities — «oases» and «gardens of Eden». This where people relax, enjoy nature and rest. There are many sports facilities, golf links and leisure-time centres.

Many open-air facilities are provided in the new developments of cities and their environs.

In Cape Town we visited **Mitchell's Plain** a 6,000 hectare satellite town for coloured South Africans with a large public recreational park, squares and playlots, sports facilities and school grounds as well as verdant street borders. Of the 200 million Rand overall costs, 25 million will be spent on verdure. The development is designed for 250,000 inhabitants in single-family homes.

Nearby a development is building for whites, **Marina da Gama**, with spacious gardens and, above all, large bodies of water. The residential quality seems to be particularly high.

In the new developments of the black population open spaces account for a large areal percentage. **Soweto** near Johannesburg was one of the most interesting places visited. This residential town covers almost 6,400 hectares and houses three quarter million blacks in over 100,000 houses commonly very simply appointed. We particularly noticed the many designed open spaces between the various sections, with sports facilities, playgrounds, schools and kindergartens on their fringes.

**The garden culture** of the white population is impressive. The residential suburbs are rich in verdure both private and public.

**The street verdure** resembles ours. The dividing strips of motorways partly accommodate a profusion of flowers. Trees along streets were striking for their blooms, e.g. the 60,000 Jacaranda trees in Pretoria.

In Johannesburg area the **waste dumps** of the gold mines are covered with verdure. The hard contours of the heaped structures are preserved as signs of this artificial landscape and the sparse stands of trees do not camouflage the contours. Turf with contour furrows appears to stand the test of time: we noticed no erosion damage.

**Modern «built» verdure**, frequently in conjunction with water, is found mainly on new administration buildings, shopping centres and other public institutions. Potted trees are also found in city streets, e.g. in Johannesburg.

**The municipal park and recreation authorities** in South Africa are also responsible for public baths, sports grounds and other leisure-time facilities. Since 1956 they have been organized in an active association, the Institute of Park and Recreation Administrations (S.A.) and publish their own periodical, «Parks Administration».

**The 1977 IFPRA Congress in South Africa** was an interesting meeting which offered many impressions that could also be of importance to us Europeans.

The South African colleagues on the municipal administrations are largely gardeners and not primarily planners or architects. The problems processed touched on planning and designs



Die Flora der Kap-Provinz im Karoo-Succulent-Garden von Worcester in Südafrika.  
Fotos: Prof. Norbert Schindler, Berlin

La flore de la province du Cap au jardin de Karoo-Succulent de Worcester en Afrique du Sud. Photos: Prof. Norbert Schindler, Berlin

The flora of Cape Province in the Karoo Succulent Garden of Worcester in South Africa.  
Photograph: Prof. Norbert Schindler, Berlin

für Badeanstalten, Sportplätze und andere Freizeiteinrichtungen. Sie sind seit 1956 in einem aktiven Verband, dem Institute of Park and Recreation Administration (S.A.), organisiert und geben eine eigene Zeitschrift — «Parks Administration» — heraus.

**Der IFPRA-Kongress 1977 in Südafrika** war eine interessante Tagung mit vielen Eindrücken, die auch für uns Europäer von Bedeutung sein können.

Die südafrikanischen Kollegen der städtischen Verwaltungen kommen weitgehend von der Pflanzenkultur und -pflege, sie sind nicht vordergründig Planer und Architekten. Die behandelten Probleme berühren Fragen der Planung und der Gestaltung meist nur am Rande. Management sowie Pflanzenkunde und -kultur waren der Hauptdiskussionsstoff der Kollegen. Die südafrikanischen Fachleute des Naturschutzes und der Landschaftspflege dagegen entstammen offensichtlich mehr der Forstwirtschaft oder der Botanik. Es besteht eine gute Zusammenarbeit.

Eine internationale Tagung, wie sie die IFPRA veranstaltet, ist für alle Teilnehmer die beste Gelegenheit, sich mit berufenen Fachleuten aus vielen Ländern zu treffen, Gedanken und Erfahrungen auszutauschen. Das scheint mir aus fachlichen, beruflichen aber auch politischen Gründen wichtig.

Dieser kurze Bericht kann nur wenige Informationen geben. Ein umfassender Tagungsbericht ist bei The Congress Co-Ordinator, P. O. Box 3740, Durban, Natal, South Africa 4000, zum Preise von R 6.00 erhältlich. Unterlagen über die IFPRA sind vom Generalsekretär der Gesellschaft Mr. K. L. Morgan, The Grotto, Lower Basildon, Reading, Berkshire RG8 9NE England, anzufordern. -S.-

Sur le territoire de Johannesburg, les **décharges pour les déchets** des mines d'or sont végétalisées. Les durs contours de la forme en tas subsistent, témoignage de ce paysage artificiel, les parcimonieuses plantations d'arbres ne les faisant pas disparaître. L'engazonnement avec des sillons tracés semble s'être révélé bon, nous n'avons pas vu de dégâts dus à l'érosion.

**Le «vert construit» moderne**, souvent combiné à l'eau, on le trouve particulièrement aux abords des bâtiments administratifs, des centres d'achat et autres édifices publics. Dans les rues des centres, comme à Johannesburg, on trouve également des «arbres en caisse».

**Les administrations municipales spécialisées** sont en Afrique du Sud compétentes aussi bien pour la verdure (Parks) que pour la détente (Recreation), donc également pour les piscines, places de sport et autres aménagements destinés aux loisirs. Depuis 1956, elles sont organisées en une association active, l'Institut of Parks and Recreation Administration (s. A.), et elles publient leur propre revue — «Parks Administration».

**Le congrès IFPRA 1977 en Afrique du Sud** était très intéressant et il a laissé de nombreuses impressions, qui peuvent avoir de l'importance également pour nous Européens. Les collègues sud-africains des administrations municipales appartiennent principalement aux milieux du jardinage et de l'horticulture; ils ne sont apparemment ni urbanistes ni architectes. Les problèmes traités ne touchaient le plus souvent que marginalement aux questions concernant la planification et la réalisation. Le management ainsi que la botanique et la culture des plantes ont été les principaux sujets de discussion entre collègues. Les spécialistes sud-africains de la protection de la nature et de l'entretien du paysage pro-

only marginally. Management and botany and plant culture were the principal topics of discussion. On the other hand, the South African specialists in nature and landscape conservation obviously come from forestry or botany. Co-operation is quite good.

An international meeting as organized by IFPRA offers the best opportunity for all participants to meet qualified specialists from many countries, to exchange views and experience. This seems to me important for professional and also political reasons.

This brief report can give but a few pieces of information. A comprehensive report can be obtained for R 6.00 from The Congress Co-ordinator, P. O. Box 3740, Durban, Natal, South Africa 4000. Data regarding IFPRA can be obtained from the Federation's Secretary General, Mr. K. L. Morgan, The Grotto, Lower Basildon, Reading, Berkshire, RG8 9NE England. -S.-

viennent par contre manifestement plutôt de la sylviculture ou de la botanique. Une bonne collaboration existe.

Un congrès international, tel que l'organise l'IFPRA, constitue pour tous les participants la meilleure occasion de rencontrer des confrères compétents de nombreux pays et d'échanger des idées et des expériences. Cela me paraît important sur le plan professionnel, mais aussi sur le plan politique.

Ce bref rapport ne peut fournir que quelques informations. On peut obtenir un rapport détaillé du congrès auprès de The Congress Co-ordinator, P. O. Box 3740, Durban, Natal, South Africa 4000, au prix de R 6.00. Des documents sur l'IFPRA peuvent être demandés au secrétaire général de la société, Mr. K. L. Morgan, The Grotto, Lower Basildon, Reading, Berkshire RG8 9NE England. -S.-