

# Projektwettbewerb Friedhof Asp in Münchenstein = Concours de projets pour le cimetière d'Asp à Münchenstein = Asp cemetery Münchenstein project competition

Autor(en): [s.n.]

Objektyp: Article

Zeitschrift: **Anthos : Zeitschrift für Landschaftsarchitektur = Une revue pour le paysage**

Band (Jahr): **12 (1973)**

Heft 3

PDF erstellt am: **21.09.2024**

Persistenter Link: <https://doi.org/10.5169/seals-134226>

## **Nutzungsbedingungen**

Die ETH-Bibliothek ist Anbieterin der digitalisierten Zeitschriften. Sie besitzt keine Urheberrechte an den Inhalten der Zeitschriften. Die Rechte liegen in der Regel bei den Herausgebern.

Die auf der Plattform e-periodica veröffentlichten Dokumente stehen für nicht-kommerzielle Zwecke in Lehre und Forschung sowie für die private Nutzung frei zur Verfügung. Einzelne Dateien oder Ausdrucke aus diesem Angebot können zusammen mit diesen Nutzungsbedingungen und den korrekten Herkunftsbezeichnungen weitergegeben werden.

Das Veröffentlichen von Bildern in Print- und Online-Publikationen ist nur mit vorheriger Genehmigung der Rechteinhaber erlaubt. Die systematische Speicherung von Teilen des elektronischen Angebots auf anderen Servern bedarf ebenfalls des schriftlichen Einverständnisses der Rechteinhaber.

## **Haftungsausschluss**

Alle Angaben erfolgen ohne Gewähr für Vollständigkeit oder Richtigkeit. Es wird keine Haftung übernommen für Schäden durch die Verwendung von Informationen aus diesem Online-Angebot oder durch das Fehlen von Informationen. Dies gilt auch für Inhalte Dritter, die über dieses Angebot zugänglich sind.

## Projektwettbewerb Friedhof Asp in Münchenstein

## Concours de projets pour le cimetière d'Asp à Münchenstein

## Asp Cemetery Münchenstein Project Competition

Zum Wettbewerb für eine Friedhofanlage auf dem Asp in Münchenstein sind 28 Projekte rechtzeitig eingereicht worden.

Die Projekte sind nach folgenden Kriterien beurteilt worden:

### a) Gesamtsituation

Berücksichtigung der landschaftlichen Gegebenheiten

Stellung der Gebäude

Externe Erschliessung und funktioneller Ablauf

### b) Gebäude

Architektonischer Eindruck

Grundriss und Organisation

Kubus und Wirtschaftlichkeit

### c) Aussenanlagen

Gestalterischer Eindruck

Geländeerschliessung

Gliederung in Grab- und Freiflächen

Wirtschaftlichkeit

Das Preisgericht setzte sich wie folgt zusammen: K. Gruber, Gemeinderat, H. Gysin, Adjunkt Hochbauamt Baselland, P. Seiberth, Architekt ETH, H. Dewes, dipl. Ing. Landschaftsgestaltung, H. U. Huggel, Architekt BSA, R. Zulauf, dipl. Ing. ETH/SIA, Bauverwalter, H. J. Steiner, Studienkommission Friedhof, G. Mettauer, Einwohnerrat, B. Wittmer, Gemeinderat.

Nach vier Arbeitstagen gelangte das Preisgericht am 14. Juni 1973 zu folgendem Entscheid:

#### 1. Preis: Projekt Waldlichtung I

Verfasser: Zaugg+Binder, Architekten SIA, Zürich, Mitarbeiter: Ernst Bayha. Gartengestaltung: Fritz Dové, Beratender Gartenarchitekt BSG, Zürich.

#### 2. Preis: Projekt Fagetum

Verfasser: Heinz Rüedi, Architekt, Rümlang. Landschaftsarchitekten: Büro Christian Stern, BSG/THM, Zürich, Mitarbeiter: Gerwin Engel, Klaus Holzhausen, Zürich.

#### 3. Preis: Projekt dieudonné

Verfasser: Nees+Beutler+Gygax, Architekten SWB, Basel. Gartengestaltung: Wolf Hunziker, Garten- und Landschaftsarchitekt BSG/SWB Basel. Mitarbeiter: Thomas Wenzel, dipl. Landschaftsarchitekt THM.

#### 4. Preis: Projekt Baumgarten

Verfasser: Emil Stierli, Ingenieur-Planer BSP, Landschafts- und Gartengestaltung, Volketswil. Schürch, Häfeli+Schluchter, Planungs- und Architekturbüro, Zürich.

#### 5. Preis: Projekt Espace

Verfasser: Meyer+Keller, Architekten BSA, Basel. Mitarbeiter: Stephan Egeler.

Ankauf: Projekt Pacem. Verfasser: P. Deiss und U. Engeli, Architekten, Zürich.

28 projets ont été déposés à temps pour ce concours. Ces projets ont été jugés d'après les critères suivants:

### a) Situation générale

Examen des données de l'environnement

Situation des bâtiments

Raccordement extérieur et déroulement fonctionnel

### b) Bâtiments

Impression architectonique

Plan horizontal et organisation

Cubage et rentabilité

### c) Installations extérieures

Impressions du point de vue structural

Raccordement du terrain

Disposition des surfaces réservées aux sépultures et aux surfaces vertes

Rentabilité

Le jury se composait de: K. Gruber, conseiller communal, H. Gysin, adjoint au service des bâtiments du canton de Bâle-Campagne; P. Seiberth, architecte ETH, H. Dewes, ingénieur-paysagiste diplômé, H. U. Huggel, architecte BSA, R. Zulauf, ingénieur diplômé ETH/SIA, administrateur des bâtiments, H. J. Steiner, commission d'études pour le cimetière, G. Mettauer, conseil des habitants, B. Wittmer, conseiller communal.

Le 14 juin 1973, après 4 jours de délibération, le jury arrivait aux conclusions suivantes.

#### 1er prix: projet «Clairière»

Auteurs: Zaugg+Binder, architectes SIA, Zurich; collaborateur: Ernst Bayha. Aménagement du parc: Fritz Dové, architecte-paysagiste conseil BSG, Zurich.

#### 2e prix: projet «Fagetum»

Auteurs: Heinz Rüedi, architecte, Rümlang. Architecte-paysagiste: Bureau Christian Stern, BSG/THM, Zurich. Collaborateurs: Gerwin Engel, Klaus Holzhausen, Zurich.

#### 3e prix: projet «Dieudonné»

Auteurs: Nees+Beutler+Gygax, architectes SWB, Bâle. Aménagement du parc: Wolf Hunziker, architecte-paysagiste BSG/SWB, Bâle. Collaborateur: Thomas Wenzel, architecte-paysagiste diplômé THM.

#### 4e prix: projet «Baumgarten»

Auteur: Emil Stierli, ingénieur-planificateur BSP; architecture-paysagiste, Volketswil. Schürch, Häfeli+Schluchter, bureau de planification et d'architecture, Zurich.

#### 5e prix: projet «Espace»

Auteurs: Meyer+Keller, architectures BSA, Bâle. Collaborateur: Stephan Egeler.

Achat du projet «Pacem». Auteurs: P. Deiss et U. Engeli, architectes, Zurich.

The competition for a cemetery facility on Asp in Münchenstein produced 28 projects which were submitted on time.

The projects were assessed according to the following criteria:

### a) General situation

Consideration to be given to the landscape factors

Location of buildings

External development and functional cycle

### b) Building

Architectural impression

Plan and organization

Volume and economy

### c) Open-air area

Structural impression

Site accessibility

Articulation into grave and open areas

Economy

The Jury was composed as follows: K. Gruber, Communal Councillor, H. Gysin, Deputy of Basle Country Building Department, P. Seiberth, Architect FIT, H. Dewes, cert. Eng. landscape design, H. U. Huggel, Architect BSA, R. Zulauf, cert. Eng. FIT/SIA, Building Administrator, H. J. Steiner, Study Committee Cemetery, G. Mettauer, Einwohnerrat, B. Wittmer, Communal Councillor.

After four days of work the jury passed the following judgment on June 14, 1973:

#### 1st prize: «Waldlichtung» Project

Authors: Zaugg+Binder, Architects SIA, Zurich; collaborator: Ernst Bayha; Garden Designer: Fritz Dové, consult. Garden Architect BSG, Zurich.

#### 2nd prize: «Fagetum» Project

Author: Heinz Rüedi, Architect, Rümlang; landscape architects: Bureau Christian Stern, BSG/THM, Zurich, collaborators: Gerwin Engel, Klaus Holzhausen, Zurich.

#### 3rd prize: «dieudonné» Project

Authors: Nees+Beutler+Gygax, Architects SWB, Basle; garden design: Wolf Hunziker, Garden and Landscape Architect BSG/SWB, Basle; collaborator: Thomas Wenzel, cert. Landscape Architect, THM.

#### 4th prize: «Baumgarten» Project

Author: Emil Stierli, Engineer-planner BSP, landscape and garden design, Volketswil. Schürch, Häfeli+Schluchter, planning and architecture bureau, Zurich.

#### 5th prize: «Espace» Project

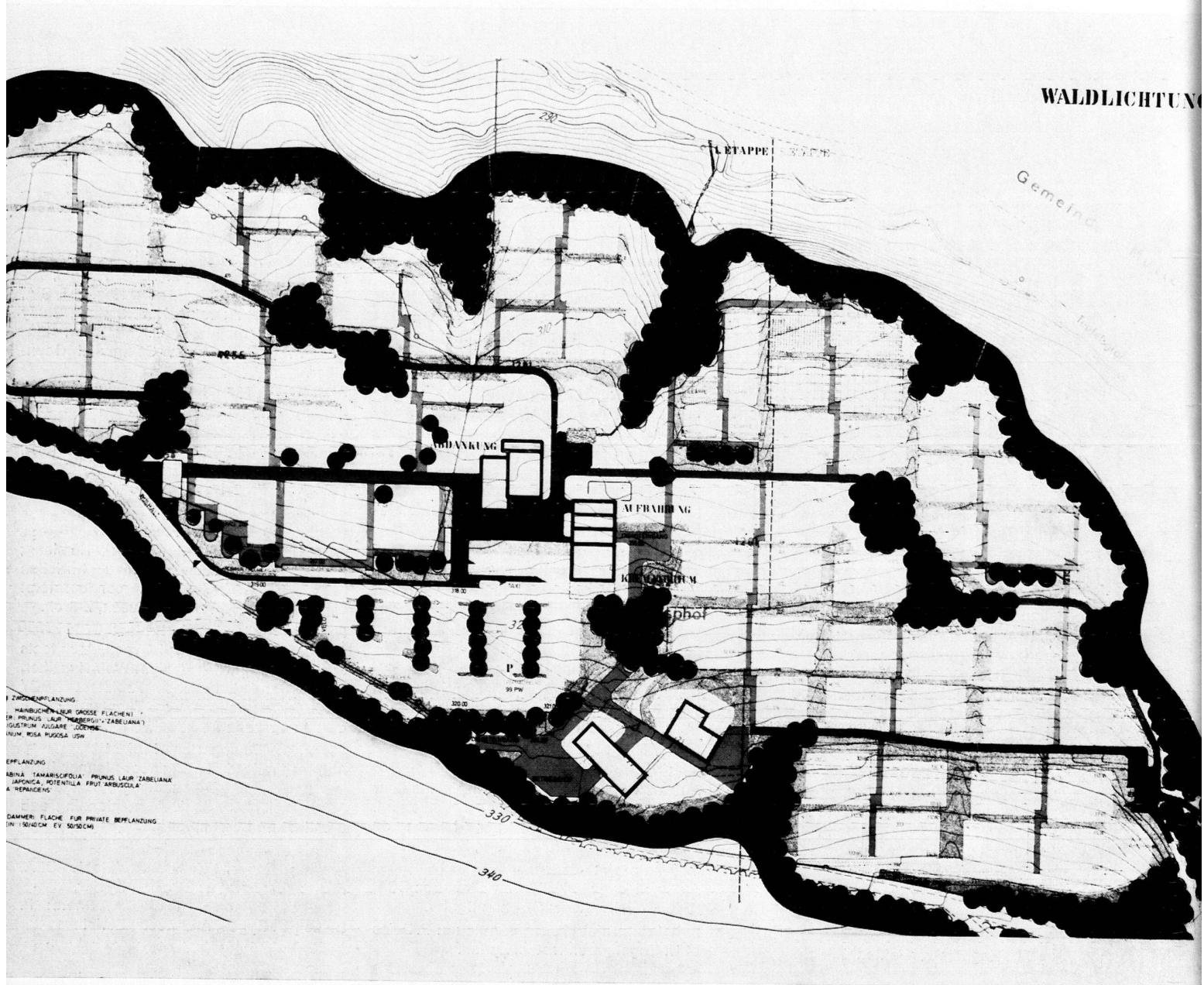
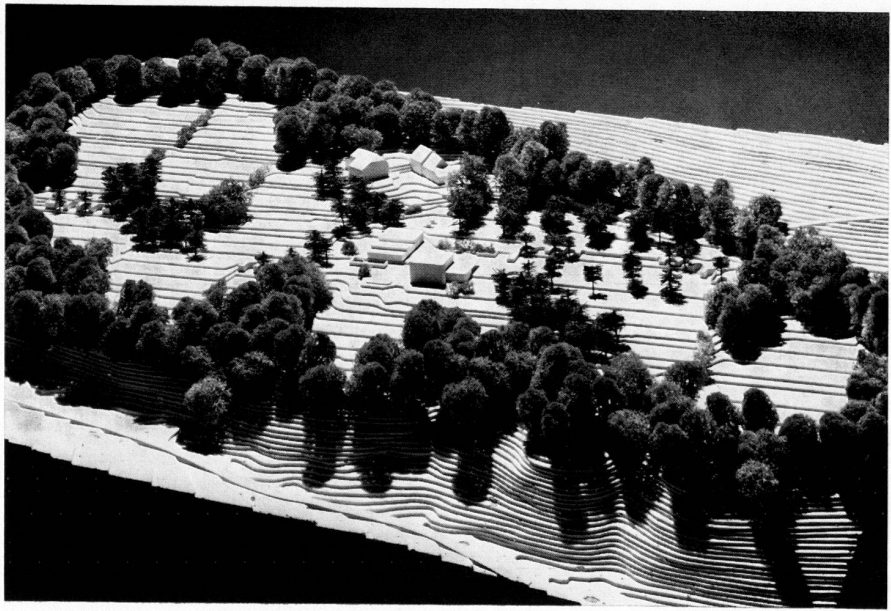
Authors: Meyer+Keller, Architects BSA, Basle; collaborator: Stephan Egeler.

Acquired: «Pacem» Project. Authors: P. Deiss+U. Engeli, Architects, Zurich.

Modell des mit dem 1. Preis ausgezeichneten Projektes von Zaugg+Binder, Architekten SIA, Zürich. Mitarbeiter: Ernst Bayha. Gartengestaltung: Fritz Dové, Beratender Gartenarchitekt BSG, Zürich.

Modèle du projet ayant obtenu le premier prix de Zaugg+Binder, architectes SIA, Zurich. Collaborateur: Ernst Bayha. Aménagement du parc: Fritz Dové, architecte-paysagiste conseil BSG, Zurich.

Model of the first-ranking project by Zaugg+Binder, Architects SIA, Zurich. Collaborator: Ernst Bayha. Garden design: Fritz Dové, consulting Garden Architect BSG, Zurich.



Grundriss des mit dem 1. Preis ausgezeichneten Projektes.

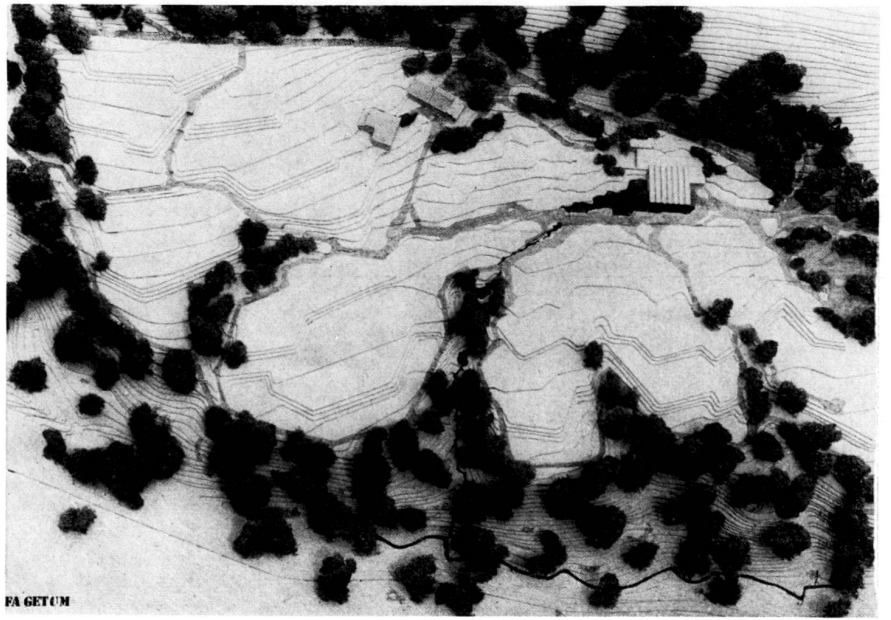
Plan horizontal du projet ayant obtenu le premier prix.

Plan of the first-ranking project.

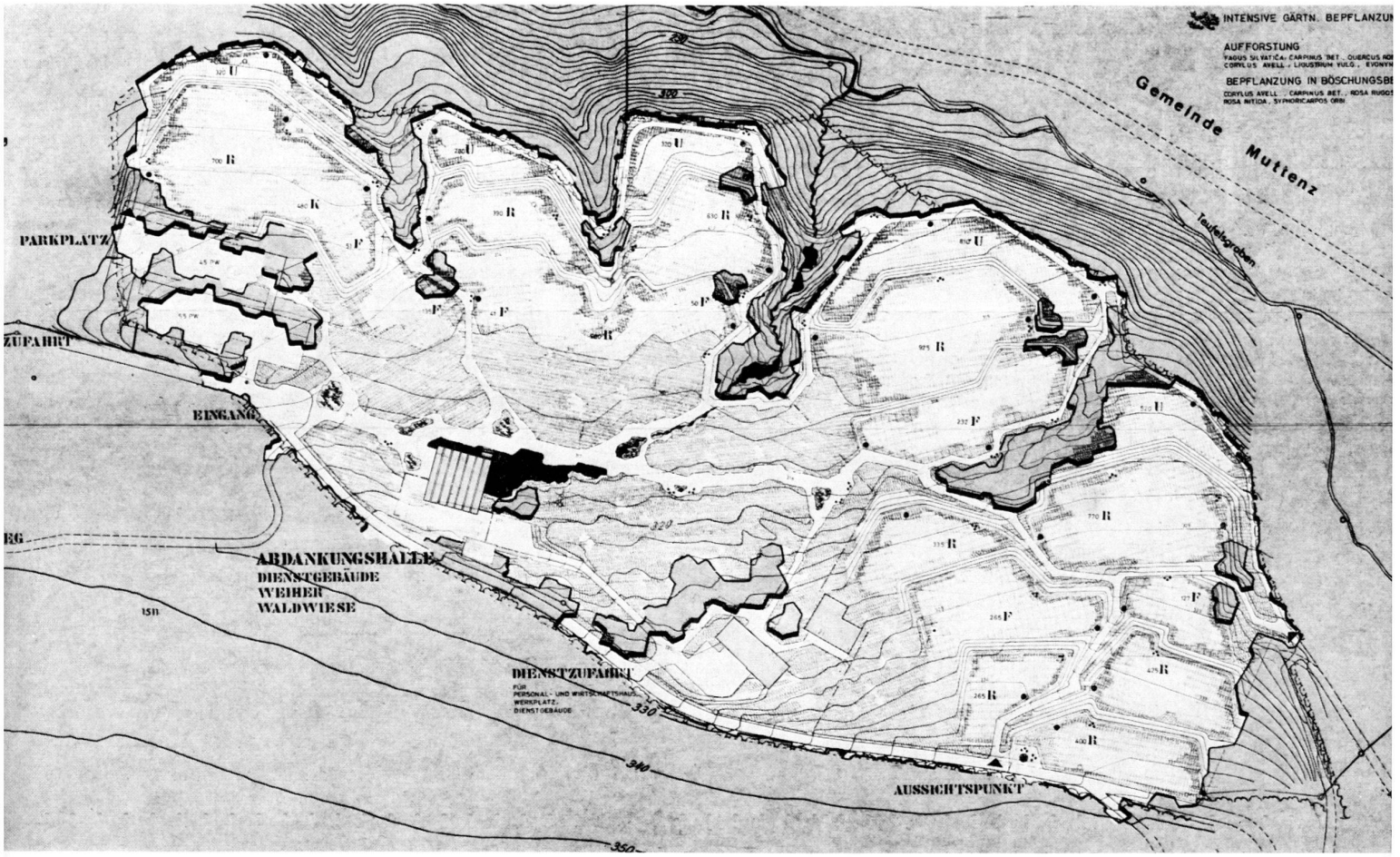
Modellbild des mit dem 2. Preis ausgezeichneten Projektes. Verfasser: Heinz Rüedi, Architekt, Rümlang. Landschaftsarchitekten: Büro Christian Stern, dipl. Garten- und Landschaftsarchitekt BSG/THM, Zürich. Mitarbeiter: Gerwin Engel, Klaus Holzhausen, Zürich.

Photo du modèle du projet ayant obtenu le deuxième prix. Auteur: Heinz Rüedi, architecte, Rümlang. Architectes-paysagistes: bureau Christian Stern, architecte-paysagiste diplômé BSG/THM, Zurich. Collaborateurs: Gerwin Engel, Klaus Holzhausen, Zurich.

Model of the second-ranking project. Author: Heinz Rüedi, Architect, Rümlang. Landscape Architects: Bureau Christian Stern, cert. Landscape Architect BSG/THM, Zurich. Collaborators: Gerwin Engel, Klaus Holzhausen, Zurich.



FA GETUM



Grundriss des mit dem 2. Preis ausgezeichneten Projektes.

Plan horizontal du projet ayant obtenu le deuxième prix.

Plan of the second-ranking project.

### **Projektbeurteilung durch das Preisgericht Projekt Waldlichtung I 1. Preis**

Die landschaftlichen Gegebenheiten sind gut berücksichtigt, die bewegte Topographie wird jedoch vereinfacht. Die Gebäude sind ohne aufdringliche Wirkung ins Zentrum gestellt. Die externe Erschliessung ist optimal gelöst. Besucher und Dienstbetrieb sind sauber getrennt und funktionell richtig geführt.

Schlichte und ansprechende Architektur, die sich harmonisch in die Anlage einfügt. Grundrisse und Organisation sind gut durchdacht und gut gelöst, hingegen ist der Einbezug des gedeckten Vordaches in die Abdankungshalle noch unausgereift. Der Aufbahrungstrakt ist sehr schön angeordnet und besitzt eine ausgezeichnete Lichtführung. Eine vorzügliche Idee stellt die Erweiterung des Besucherraumes in einen abgeschlossenen Trostgarten dar. Mittlerer Kubus, wirtschaftliche Konstruktion.

Der Friedhof wird durch eine ansprechende Eingangspartie betreten, die sich in ausgezeichnet gestalteten Urnennischen und -wänden bis zum Zentrum fortsetzt, welche gleichzeitig einen willkommenen Abschluss zum angrenzenden Parking darstellen. Durch geschickte Anordnung von Baumgruppen wird eine gute räumliche Gliederung erzielt. Alle Räume stehen in bewusster und gut proportionierter Sichtbeziehung zu den neuen und bestehenden Gebäuden. Die etwas monotone Grabfeldeinteilung wird durch die vorgesehenen Gehölzpflanzungen gemildert. Die interne Erschliessung ist gut und übersichtlich gelöst. Das Verhältnis der Frei- zu den Grabflächen ist ausgewogen. Hervorzuheben ist, dass sich die Freiflächen entlang der Hauptwege durch das ganze Friedhofareal hinziehen, bei der Eingangsaxe allerdings etwas zu spärlich. Die Wirtschaftlichkeit ist im grossen und ganzen erfüllt.

### **Projekt Fagetum 2. Preis**

Die landschaftlichen Gegebenheiten sind in bezug auf die Geländemodellierung abgesehen von einigen unbegründeten Uebertreibungen gut genutzt. Durch Aufgreifen und bewusste Weiterführung vorhandener Waldteile wird auch den Gegebenheiten in vegetationsmässiger Hinsicht Rechnung getragen. Zweckmässige Stellung der Gebäude, externe Erschliessung und Ablauf Dienstbetrieb gut gelöst.

Architektonischer Aufbau der Gebäude einfach und unaufdringlich. Mittels der Glasfassaden wird die Landschaft in die Abdankungshalle einbezogen. Nachteilig wirkt sich aus, dass unter Umständen durch Ablenkung der liturgische Ablauf gestört und an der Ostwand der Redner

### **Jugement rendu par le jury sur les différents projets**

#### **Projet «Clairière» 1er prix**

Les données de l'environnement ont bien été prises en considération, mais la topographie animée a été trop simplifiée. Les bâtiments sont bien placés au centre, sans être trop prédominants. La solution du développement extérieur est excellente. Les installations pour visiteurs et de service sont bien distinctes et fonctionnelles. L'accent architectonique est sobre et attirant et il s'intègre harmonieusement dans le paysage. Les plans horizontaux et l'organisation ont été étudiés avec soin et la solution est très bonne, par contre l'inclusion de l'auvent dans la chapelle doit être repensée. L'aile réservée à l'exposition des dépouilles funèbres est bien organisée et l'illumination est de premier ordre. Une idée excellente est d'avoir prolongé la salle de visiteurs en «jardin de consolation». Cubage moyen. Construction rentable.

On pénètre dans le cimetière par une entrée qui se prolonge jusqu'au centre par une excellente structure de murs et de niches pour les urnes. Ces murs servent en même temps de bordure au parking avoisinant. Des groupes d'arbres disposés avec goût délimitent harmonieusement l'aménagement de l'espace. La relation optique des espaces et des bâtiments anciens et nouveaux a été bien pensée et proportionnée. L'alignement monotone des tombes est rompu par des plantations d'arbustes.

La mise en valeur interne est bonne et la solution adoptée est claire. La proportion entre les surfaces libres et les surfaces tombales est équilibrée. Il faut souligner le fait que les surfaces libres situées le long des voies principales s'étendent à travers tout le cimetière, peut être insuffisamment le long de l'axe d'accès. Dans l'ensemble, la rentabilité est assurée.

#### **Projet «Fagetum», 2e prix**

A part quelques exagérations non fondées, les données du paysage et leur influence sur le modelage du terrain ont été bien exploitées. En reprenant et en prolongeant les parties de forêt on a tenu compte des données d'ordre physiologique. Le placement des bâtiments est pratique, le raccordement externe et les installations de service sont bien solutionnés.

La construction architectonique des bâtiments est simple et discrète. Les façades vitrées permettent d'incorporer le paysage dans la chapelle, mais c'est peut être un risque de distraction pendant l'office. En plus, du côté ouest, on n'aperçoit que la silhouette de l'orateur. Le plan horizontal

### **Project Assessment by the Jury «Waldlichtung I» Project, 1st Prize**

The factors of the landscape have been well considered while the flowing topography has however been simplified. The buildings are unobtrusively placed at the centre. External development has found its optimal solution. Visitors and service operations area neatly separated and functionally properly conducted.

Plain and agreeable architecture which blends harmoniously into the facility. The plans and organization are well elaborated and realized while the incorporation of the covered front porch in the service hall is not yet mature. The bier wing is very beautifully laid out and its lighting is well directed. The extension of the visitors' room to form a closed consolation garden constitutes an excellent idea. Medium volume, economical construction.

The cemetery is reached via a pleasant entrance section which continues, in excellently designed urn niches and walls, to the centre; the latter at the same time form a welcome partition against the adjacent parking space. The dexterous arrangement of tree clusters ensures good spatial articulation. All spaces are deliberately in well-proportioned visual relationship to the new and existing buildings. The somewhat monotonous division into grave sections is mitigated by the wood plants. Internal access problems have been well and clearly solved. The proportion of open and grave areas is well balanced. It should be mentioned that the free areas extend throughout the cemetery area along the principal paths, although they are somewhat too modest along the entrance axis. Economy is largely achieved.

### **«Fagetum» Project, 2nd Prize**

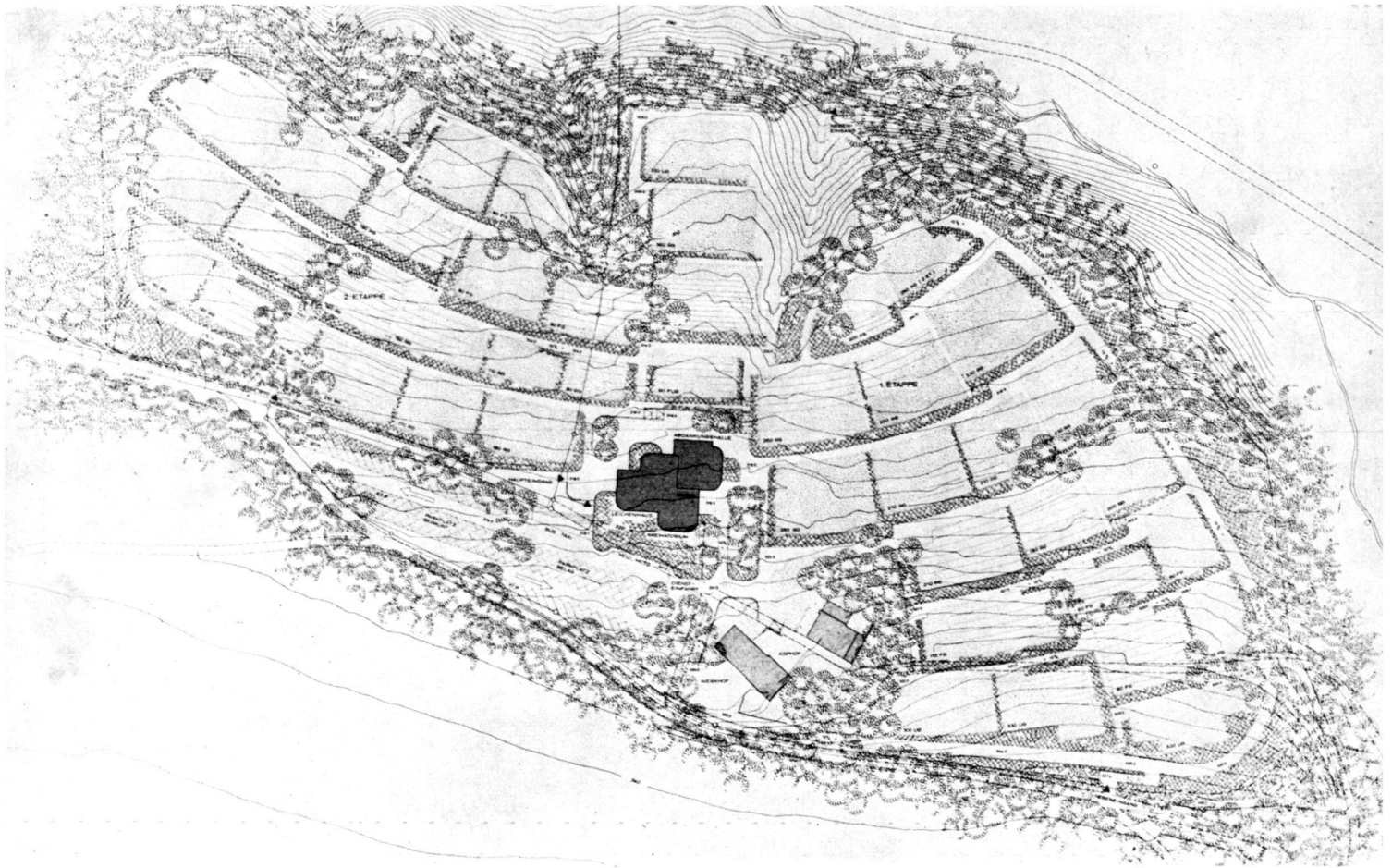
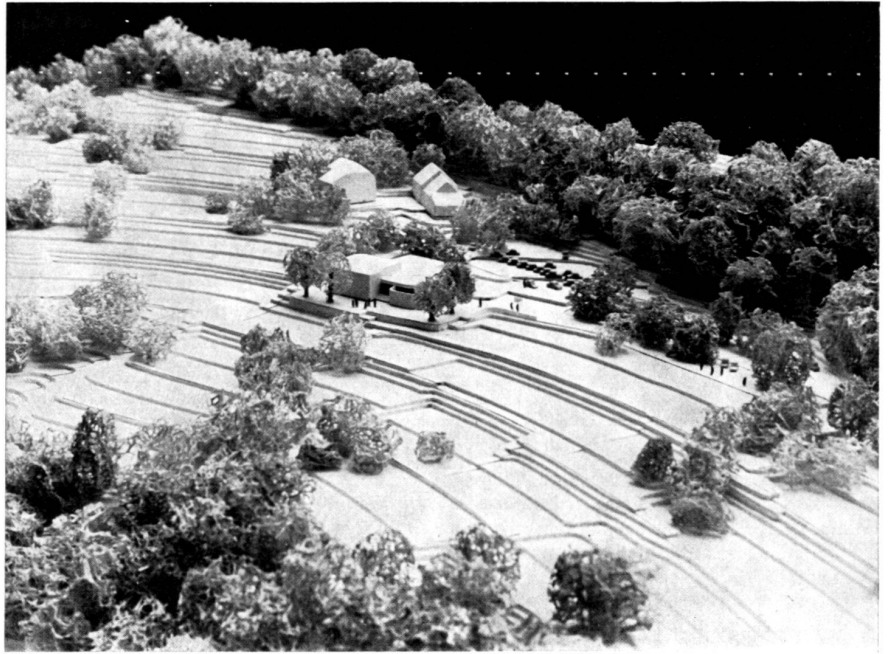
The landscape factors are well utilized in respect of the topography, apart from some unjustified exaggerations. By using and purposefully continuing extant woods portions, account is also taken of the situation in terms of vegetation. Advantageous location of the buildings; external development and course of operation are well solved.

The architectural structure of buildings is simple and unobtrusive. The glass façades enable the landscape to be integrated in the funeral service hall. A drawback resides in the fact that attention may be diverted from the liturgical service and that the speaker can be seen only as a silhouette from the east wall. Organization and plan well studied. On the other hand, the arrangement of the bier rooms reveals defects. Favourable volume, economical. The facility as such makes a pleasant and

Ausschnitt aus dem Modell des mit dem 3. Preis ausgezeichneten Projektes. Verfasser: Nees+Beutler+Gygax, Architekten SWB, Basel. Gartengestaltung: Wolf Hunziker, Garten- und Landschaftsarchitekt BSG/SWB, Basel. Mitarbeiter: Thomas Wenzel, dipl. Landschaftsarchitekt THM.

Extrait du modèle du projet ayant obtenu le troisième prix. Auteurs: Nees+Beutler+Gygax, architectes SWB, Bâle. Wolf Hunziker, architecte-paysagiste BSG/SWB, Bâle. Collaborateur: Thomas Wenzel, architecte-paysagiste diplômé THM.

Section of the model of the third-ranking project. Authors: Nees+Beutler+Gygax, Architects SWB, Basle. Garden design: Wolf Hunziker, Garden and Landscape Architect BSG/SWB, Basle. Collaborator: Thomas Wenzel, cert. Landscape Architect THM.



Grundriss des mit dem 3. Preis ausgezeichneten Projektes.

Plan horizontal du projet ayant obtenu le troisième prix.

Plan of the third-ranking project.

nur als Silhouette gesehen wird. Organisation und Grundriss durchdacht. Hingegen weist die Anordnung der Aufbahnräume Mängel auf. Günstiger Kubus, wirtschaftlich. Die Anlage macht einen ansprechenden und ruhigen Gesamteindruck. Aufgrund der grosszügigen Raumausbildung ist die Anlage im grossen übersichtlich. Das Projekt besticht durch den parkartigen Aufbau, welcher auch bei etappenweisem Ausbau konsequent beibehalten werden kann. Die bestehenden Gebäude werden unaufdringlich einbezogen.

Die Groberschliessung des Geländes ist gewährleistet; hingegen ist die Grabfelderschliessung zum Teil problematisch. Der erwünschte aber zu grosse Freiraum um die Abdankungshalle führt zu überdimensionierten Grabfeldern mit zu grosser Belegungsdichte. Die Wirtschaftlichkeit der Erstellung der Aussenanlagen dürfte mit Ausnahme der gärtnerischen Sonderanlagen (Wasserflächen, Randpflanzungen usw.) sowie der gepflasterten Wege gegeben sein. Der Unterhalt ist dagegen wegen der unzureichenden Grabfelderschliessung und der Sonderanlagen eher aufwendig.

### Projekt dieudonné 3. Preis

Die Eingriffe in die landschaftlichen Gegebenheiten (Veränderung der Topographie) ist wegen des übergeordneten Gesichtspunktes der Grabfeldzuordnung auf die Abdankungshalle gerechtfertigt. Stellung der Gebäude im Zentrum der Anlage gut, ansprechende Beziehung zu den bestehenden Bauten. Externe Erschliessung optimal gelöst.

Vom Gesamtprojekt her überzeugende, klar formulierte Architektur. Grundriss und Organisation gut. Differenztreppen innerhalb und ausserhalb der Gebäude sind ungeeignet und abzulehnen. Der Vorplatz kann nicht befriedigend in die Abdankungshalle einbezogen werden. Die gewollt geschlossenen Baukuben weisen eine interessante Lichtführung auf. Günstiger Kubus, wirtschaftliche Bauweise.

Die Aussenanlagen machen einen ruhigen, aber eher spannungslosen Eindruck. Die grossräumliche Gliederung durch die vorgesehenen Baumpflanzungen vermag diesen Mangel nicht überzeugend auszugleichen. Die terrassenförmige Gestaltung der Grabfelder macht grössere zusammenhängende Freiflächen unmöglich. Die starke Veränderung der Topographie bedingt umfangreiche und finanziell aufwendige Erdbewegungen. Die umständliche Erschliessung wirkt sich für den Unterhalt ver-teuernd aus.

et l'organisation sont mûrement réfléchis. Par contre les salles d'exposition des dépouilles manquent de structure. Cubage avantageux, rentable. Le parc est attirant et donne une impression de calme. L'aménagement généreux de l'espace dégage nettement ce parc. Le projet se caractérise par une structure en forme de parc qui devra absolument être maintenue lors de l'aménagement ultérieur par étapes. Les bâtiments actuels ont été incorporés avec discrétion.

Le raccordement du terrain est garanti, par contre celui des tombes semble problématique. L'espace libre au pourtour de la chapelle est trop grand et on a du créer des surfaces tombales trop grandes et trop denses. La rentabilité des installations extérieures, semble assurée mais il faut faire abstraction des installations spécifiquement horticoles (surfaces d'eau, plantations de bordure) et des chemins pavés. L'entretien sera plutôt coûteux en raison du raccordement insuffisant des tombes et des installations spéciales.

### Projet «Dieudonné», 3e prix

Les interventions dans les données du paysage (modification de la topographie) sont justifiées par la structure des champs réservés aux tombes. L'emplacement central des bâtiments est judicieux et il se harmonise avec les bâtiments actuels. Le raccordement extérieur est solutionné d'une façon optimale.

L'architecture, en se basant sur le projet général, est convaincante et formulée avec clarté. Le plan horizontal et l'organisation sont bons. Les escaliers à l'intérieur et à l'extérieur des bâtiments sont à déconseiller. Le parvis ne s'incorpore pas dans la chapelle. Les constructions cubiques fermées intentionnellement donnent une luminosité intéressante. Cubage avantageux, construction économique.

Les installations extérieures donnent l'impression de calme, mais elles manquent plutôt d'intérêt. La structure libérale, créée par les arbres n'arrive pas à effacer cette impression d'une manière convaincante. L'aménagement des tombes en terrasses empêche la création de surfaces libres. Les modifications importantes dans la topographie entraînent des mouvements de terre énormes et onéreux. La difficulté des raccordements renchérit l'entretien.

quiet general impression. Thanks to the generous design of spaces, the project is clear in its entirety. The project impresses the spectator by its park-type design which can be consistently retained also when construction is effected by stages. The existing buildings are unobtrusively incorporated.

The overall accessibility of the area is ensured while the accessibility of the grave sections is partly problematical. The desired — but excessively large — free space around the funeral service hall results in overdimensioned grave areas which are too densely utilized. Economy of the construction of the open-air facilities is probably achieved with the exception of the special gardening features (sheets of water, marginal planting etc.) and the paved footpaths. However, owing to the inadequate accessibility of grave areas and the special features, maintenance is likely to be fairly costly.

### «dieudonné» Project, 3rd Prize

The intervention in the landscape features (modification of topography) is justified owing to the superordinate consideration of the association of grave areas with the funeral service hall. The location of buildings at the centre of the cemetery is good; appropriate relationship with the extant buildings. The external accessibility is optimally solved.

The overall project presents convincing and clearly formulated architecture. Plan and organization are good. Differential steps within and outside the buildings must be rejected for unsuitability. The front yard cannot be satisfactorily integrated in the service hall. The deliberately closed building volumes reveal interesting lighting arrangements. Favourable volume, economical construction.

The open-air facilities make a quiet impression, which is however fairly plain. The large-area articulation by the projected stands of trees cannot satisfactorily make up for this defect. The terrace-type design of the grave areas renders major continuous open spaces impossible. The extensive modification of topography involves major and financially demanding earth movements. The complex overall arrangement increases the maintenance costs.