

Zeitschrift: Anthos : Zeitschrift für Landschaftsarchitektur = Une revue pour le paysage
Herausgeber: Bund Schweizer Landschaftsarchitekten und Landschaftsarchitektinnen
Band: 11 (1972)
Heft: 2

Artikel: Wettbewerb für die Gestaltung der "Esplanade de Montbenon" in Lausanne = Concours d'idées pour l'aménagement paysager de l'esplanade de Montbenon = Design competition for the landscaping of Esplanade de Montbenon
Autor: [s.n.]
DOI: <https://doi.org/10.5169/seals-133923>

Nutzungsbedingungen

Die ETH-Bibliothek ist die Anbieterin der digitalisierten Zeitschriften auf E-Periodica. Sie besitzt keine Urheberrechte an den Zeitschriften und ist nicht verantwortlich für deren Inhalte. Die Rechte liegen in der Regel bei den Herausgebern beziehungsweise den externen Rechteinhabern. Das Veröffentlichen von Bildern in Print- und Online-Publikationen sowie auf Social Media-Kanälen oder Webseiten ist nur mit vorheriger Genehmigung der Rechteinhaber erlaubt. [Mehr erfahren](#)

Conditions d'utilisation

L'ETH Library est le fournisseur des revues numérisées. Elle ne détient aucun droit d'auteur sur les revues et n'est pas responsable de leur contenu. En règle générale, les droits sont détenus par les éditeurs ou les détenteurs de droits externes. La reproduction d'images dans des publications imprimées ou en ligne ainsi que sur des canaux de médias sociaux ou des sites web n'est autorisée qu'avec l'accord préalable des détenteurs des droits. [En savoir plus](#)

Terms of use

The ETH Library is the provider of the digitised journals. It does not own any copyrights to the journals and is not responsible for their content. The rights usually lie with the publishers or the external rights holders. Publishing images in print and online publications, as well as on social media channels or websites, is only permitted with the prior consent of the rights holders. [Find out more](#)

Download PDF: 27.04.2026

ETH-Bibliothek Zürich, E-Periodica, <https://www.e-periodica.ch>

Wettbewerb für die Gestaltung der «Esplanade de Montbenon» in Lausanne

Concours d'idées pour l'aménagement paysager de l'esplanade de Montbenon

Design Competition for the Landscaping of Esplanade de Montbenon

Die Gemeindeverwaltung von Lausanne eröffnete am 8. Juni 1971 einen engeren Projektwettbewerb für die Landschaftsgestaltung der Montbenon-Esplanade. Die Vorteile dieser charakteristischen städtischen Situation waren ihr bewusst. Das Preisgericht setzte sich aus 10 Personen zusammen. Den Vorsitz hatte Gemeinderat Jean Pascal Delamuraz.

Acht Garten- und Landschaftsarchitekten aus Lausanne, Genf, Bern und Zürich beteiligten sich an diesem Wettbewerb. Einer trat zurück. Den sieben andern wurden die nötigen Unterlagen zugestellt. Ihre Information wurde an Ort und Stelle vervollständigt. In der Zwischenzeit trat ein zweiter Bewerber zurück, so dass am 9. November nur noch sechs Projekte vorlagen. Das Preisgericht bediente sich in seiner Untersuchungsmethode folgender Bewertungsmaßstäbe:

- 1 Funktionelle Analyse
 - 1.1 Berücksichtigung des Programms (aufgrund einer Vorexpertise)
 - 1.2 Berücksichtigung des Fussgängerstromes
 - 1.3 Zugänglichkeit und Dimensionen der Fussgängerstreifen (Flüssigkeit des Verkehrs)
 - 1.4 Verkehr und Haltestellen der Dienstfahrzeuge (Taxi, Lieferanten, Notfälle)
- 2 Städtebauliche, architektonische und landschaftliche Analyse
 - 2.1 Integration in die Stadtlandschaft
 - 2.2 Anpassung an die bestehenden und projektierten Gebäuden
 - 2.3 Stimmung, Zweckmässigkeit und Belebung der geplanten Grünräume
 - 2.4 Qualität der Blickfelder (innen, aussen)
 - 2.5 Zusammenhänge der einzelnen Vorschläge im Rahmen der vorgesehenen Lösung
- 3 Oekonomische Analyse
 - 3.1 Oekonomie der einzusetzenden Mittel

Zusammensetzung des Preisgerichtes
Präsident: J.-P. Delamuraz, Chef der Direction des Travaux/Commune de Lausanne
Mitglieder: E. Porret, Chef des Stadtplanungsamtes; B. Meuwly, Chef des Bauamtes; A. Desarzens, Chef des Gartenbauamtes Lausanne; B. Murissier, Architekt, Lausanne; W. Liechti, Chef der Stadtgärtnerei, Bern; A. Kiener, Chef der Stadtgärtnerei, Biel; H. Hentsch, ehemaliger Leiter der Sekundar- und Gewerbeschulen, Lausanne; P. Bonnard, Architekt, Lausanne; O. Chappuis, Präsident der Aktion «Défense de Lausanne». Die Sitzung fand am 17. November 1971 in der Aula des Collège du Belvédère in Lausanne statt. Die Projekte wurden besprochen, beurteilt und bewertet.

Nach vorheriger Analyse durch die Gemeindeämter wurden die Projekte systematisch durch das Preisgericht untersucht, klassifiziert und prämiert. Dieses hat:

- a) der Gemeinde-Verwaltung vorgeschlagen, das Projekt «Green-City» aufgrund seiner aussergewöhnlichen städtischen und baulichen Integration und der Qualität der vorgeschlagenen Lösung in den ersten Rang zu stellen. Dieses Projekt wurde von Walter Bischoff, Beratender Garten- und Landschaftsarchitekt FSAP, Lausanne, den Mitarbeitern Achille Gasser, Architekt, das Atelier Acatos und Gasser SIA, Lausanne ausgearbeitet;
- b) die folgenden Projekte wurden prämiert: «En ville», Verfasser: José Lardet, Garten- und Landschaftsarchitekt FSAP, Lausanne, in Zusammenarbeit mit Frédéric Brugger, Architekt FAS-SIA, und Raymond Dezès, Lausanne. «Media», Verfasser: Jean-Philippe Racine, Landschaftsarchitekt, Lausanne, unter Beratung von J.-P. Borgeaud, R. Mosimann und F. Neyroud, Architekten, und Maurice Ruche, Bildhauer, Penthaz;
- c) Ankauf des Projektes «Jardin» vorgeschlagen (nicht bewertet), da zu spät eingereicht. Verfasser: Willy Neukom, Garten- und Landschaftsarchitekt BSG/SWB, und Mitarbeiter, Zürich.

La Municipalité de Lausanne a décidé, le 8 juin 1971, d'ouvrir un concours d'idées restreint pour l'aménagement paysager de l'esplanade de Montbenon, consciente qu'elle est de l'intérêt de ce site caractéristique de la ville.

Elle a constitué un jury de dix personnes, présidé par M. Jean-Pascal Delamuraz, conseiller municipal, Directeur des travaux. Huit architectes-paysagistes de Lausanne, Genève, Berne et Zurich ont été invités à participer au concours. L'un a décliné cette invitation. Les sept autres ont reçu les documents de base et le fond de maquette nécessaires à leurs études. Leur information a été complétée par une séance sur place au cours de laquelle il a été répondu à toutes leurs questions. Un participant ayant renoncé en cours de route, ce sont six projets qui ont été rendus le 9 novembre 1971 à la Direction des travaux.

Le jury a adopté une méthode d'analyse pour son jugement. Il a fixé des critères d'appréciation permettant d'examiner les projets selon le schéma suivant:

1. Analyse fonctionnelle
 - 1.1 Respect du programme (selon expertise préalable)
 - 1.2 Respects des courants de piétons
 - 1.3 Accessibilité et calibrage des passages obligés piétons (fluidité)
 - 1.4 Circulation et zones d'arrêts des véhicules de service (taxis, livraisons, urgences)
2. Analyse urbanistique, architecturale et paysagère
 - 2.1 Intégration au site urbain
 - 2.2 Adaptation à l'architecture des bâtiments existants et projetés
 - 2.3 Ambiance, confort, animation des espaces aménagés
 - 2.4 Qualité des vues (intérieures et extérieures)
 - 2.5 Cohérence des propositions de détail dans le cadre du parti proposé
3. Analyse économique
 - 3.1 Economie des moyens à mettre en œuvre (selon expertise préalable: aspect financier)

Le jury, composé de:

Président: M. J.-P. Delamuraz, directeur des travaux. Membres: MM. E. Porret, chef du Service d'urbanisme. B. Meuwly, chef du Service des bâtiments. A. Desarzens, chef du Service des parcs et promenades, Lausanne. B. Murissier, architecte, Lausanne. W. Liechti, chef du Service des parcs et promenades, Berne. A. Kiener, chef du Service des parcs et promenades, Bienne. H. Hentsch, ancien chef du Service des écoles secondaires et professionnelles, Lausanne. P. Bonnard, architecte, Lausanne. O. Chappuis, président du Mouvement: «Défense de Lausanne». a siégé le 17 novembre 1971 à l'aula du collège du Belvédère à Lausanne pour délibérer, juger et classer les projets exposés.

Après analyse préalable réalisée par les services communaux, le jury a pris connaissance des projets de façon systématique, les a classés et primés. Il a:

- a) recommandé à la Municipalité de retenir pour exécution le projet «Green-City», classé au premier rang, étant donné son excellente intégration au site urbain, aux bâtiments actuels et futurs et la qualité des espaces et des vues proposés. Ce projet a été réalisé par M. Walter Bischoff, architecte-paysagiste conseil FSAP à Lausanne, et ses collaborateurs M. Achille Gasser, architecte, et l'Atelier Acatos & Gasser SIA à Lausanne;
- b) primé les projets «En Ville» réalisé par M. José Lardet, architecte-paysagiste FSAP à Lausanne, en collaboration avec MM. Frédéric Brugger, architecte FAS-SIA, et Raymond Dezès à Lausanne; «Media» exécuté par M. Jean-Philippe Racine, paysagiste, Lausanne, conseillé par MM. J.-P.

On June 8, 1971, the Municipality of Lausanne resolved to open a limited design competition for the landscaping of the Montbenon esplanade, fully realizing that it is of interest to this characteristic site of the City.

It has appointed a jury formed of ten persons of which Mr. Jean-Pascal Delamuraz, municipal councillor and director of works, is the president. Eight landscape architects of Lausanne, Geneva, Berne and Zurich were invited to participate in the competition. One declined the invitation. The other seven received the basic documents and the model necessary for their work. Their information was complemented by a meeting on the spot where all their questions were answered. Since one participant withdrew at a later date, six projects were submitted to the director of works on November 9, 1971.

The jury adopted a method of analysis for their verdict. They have fixed assessment criteria which enable the projects to be examined in accordance with the following system:

1. Functional analysis
 - 1.1 Observance of the programme (as per preliminary valuation)
 - 1.2 Observance of pedestrian traffic
 - 1.3 Accessibility and dimensioning of obligatory pedestrian passages (fluidity)
 - 1.4 Circulation and stop zones of service vehicles (taxis, delivery, emergency)
2. Town-planning, architectural and landscape analysis
 - 2.1 Integration in the urban site
 - 2.2 Adjustment to the architecture of existing and projected buildings
 - 2.3 Atmosphere, convenience, animation of planned spaces
 - 2.4 Quality of views (internal and external)
 - 2.5 Coherence of details in the framework of the proposed portion
3. Economic analysis
 - 3.1 Economy of means to be employed (according to the preliminary valuation: financial aspect)

The jury, composed of:

President: Mr. J.-P. Delamuraz, director of works
Members:
Messrs. E. Porret, head of town-planning service; B. Meuwly, head of building service; A. Desarzens, head of park authority, Lausanne; B. Murissier, architect, Lausanne; W. Liechti, head of park authority, Berne; A. Kiener, head of park authority, Bienne; H. Hentsch, former head of secondary and vocational schools service, Lausanne; P. Bonnard, architect, Lausanne; O. Chappuis, president of the «Défense de Lausanne» movement, met at the aula of the Belvédère College in Lausanne on November 17, 1971, to discuss, judge and classify the projects exhibited.

After a preliminary analysis performed by the communal services, the jury studied the projects systematically, classified and awarded them. They a) recommended to the municipality that it adopt for execution the project «Green City», which was awarded first prize in view of its excellent integration in the urban site, the existing and future buildings, and the quality of the proposed spaces and views.

This project was submitted by Mr. Walter Bischoff, consultant landscape architect FSAP, Lausanne, and his collaborators Mr. Achille Gasser, architect, and the Acatos & Gasser SIA working party, Lausanne;

b) awarded prizes to «en ville» submitted by Mr. José Lardet, landscape architect FSAP, Lausanne, in collaboration with Messrs. Frédéric Brugger, architect FAS/SIA, and Raymond Dezès, Lausanne; «Media» submitted by Mr. Jean-Philippe Racine, landscape architect, Lausanne, assisted by Messrs. J.-P. Borgeaud, R. Mosimann and F. Neyroud, architects, and Mr. Maurice Ruche, sculptor,

Projektanalyse

«Green-City» 1. Rang

Im Allgemeinen beachtet dieses Projekt die Richtlinien des Programmes vorbehaltlich die Baumbepflanzung auf der Dachterrasse der PTT-Zentrale und den teilweise gelösten Konflikt zwischen dem Zugangstunnel für Fahrzeuge und der vorgeschlagenen interessanten Nord-Süd-Galerie. Die vorgeschlagene Lösung erlaubt eine harmonische Eingliederung in die städtische Landschaft und passt gut zu den bestehenden und geplanten Gebäuden.

Die sich aus diesem Projekt ergebenden Möglichkeiten werden sicher die Ansprüche der Spaziergänger befriedigen.

Das eindeutige Gleichgewicht in diesem Vorschlag verbessert die Situation des Justizpalastes und setzt harmonische Massstäbe und Zusammenhänge in der räumlichen Komposition durch die Baumbepflanzung und die allmähliche Öffnung der Nah- und Fernsicht. Dieses Projekt berücksichtigt vorteilhaft den monumentalen Sockel des Justizpalast-Anbaus, dessen Achse durch den zentralen Rasen auf der Zwischenhöhe unterstrichen wird.

Die Baumbepflanzung entlang der Ost-Brüstung der PTT-Zentrale erscheint jedoch wirklichkeitsfremd.

Das Preisgericht bedauert, dass der Platz, der westlich der ADIL situiert ist, nicht auf grosszügigere Weise behandelt und bepflanzt worden ist.

«En ville» 2. Rang

Der Fussgängerverkehr ist durch den Mangel an Aufgängen von der Nord-Ost-Seite her erschwert. Der Zugang zum Parking ist mangelhaft. Der Bewerber hat den architektonischen Aspekten der ADIL nicht genügend Rechnung getragen.

Allgemein entspricht das Projekt einer gut integrierten städtischen Anlage. Das Preisgericht schätzt die Qualität der Grundkonzeption, stellt aber fest, dass sie nicht zu Ende geführt worden ist.

Die Idee einer zentralen, mit Bäumen bestandenen Promenade im Zentrum der Anlage, ist an sich wertvoll. Eine solche würde jedoch die Sicht, die man von der Dachterrasse des Palastanbaus haben kann, beeinträchtigen, und auch einen der letzten Freiräume von Lausanne belegen. Das gesamte Projekt ist interessant, aber zu ungleichartig überladen. Es besteht aus verschiedenen aneinandergereihten Teilen, die unter sich nicht integriert sind. Es fehlt ferner an Ruhezeiten und Freiräumen, die beruhigend auf den Blick des Spaziergängers wirken. Der Festplatz ist zu eingengt und isoliert.

Die vorgesehene Bepflanzung um den Justizpalast stimmt nicht mit dessen Architektur überein. Der Bewerber hat aber interessante Detaillösungen gefunden, besonders in der Nähe der ADIL. Er schlägt auch eine interessante Parklösung für die Fahrzeuge vor.

«Media» 3. Rang

Funktionsmässig sieht das Projekt eine ungenügende Zahl von Parkplätzen vor, an der Ostseite und an der Westseite. Es zeigt den in Verbindung mit dem «Monuments aux Morts» erforderlichen Platz nicht. Ausserdem sind die Fussgängerwege ungenügend dimensioniert. Die städtische Integration ist ungelöst, das Projekt allgemein zu matt und zu weich, in der Dimensionierung der Esplanade nicht gewachsen. Teilweise würde es sich eher für eine Seeanlage oder einen weiträumigen Park eignen.

Das Preisgericht stellt eine zu unbestimmte Gestaltung, ein ungenügendes Eingehen auf die besondere Aussichts- sowie das Fehlen einer durchdachten Strukturierung fest.

Borgeaud, R. Mosimann et F. Neyroud, architectes, et par M. Maurice Ruche, sculpteur à Penthaiz; c) proposé l'achat du projet «Jardin» qui n'a pu être classé à proprement parler, la maquette le concernant ayant été présentée le lendemain de la clôture des délais. Réalisateurs: M. Willy Neukom, architecte-payagiste, et ses collaborateurs à Zurich.

Analyse des projets

«Green-City» — 1er rang

Le projet respecte en général les données du programme sous réserve des arbres implantés sur la toiture-terrasse du central PTT et du conflit partiellement résolu entre le tunnel d'accès pour véhicules au parking de Montbenon et l'intéressante galerie Nord-Sud proposée.

Le parti proposé s'intègre très bien au site urbain, aux bâtiments actuels et futurs.

Le jury relève la subtile structuration des espaces internes qui se succèdent dans une grande diversité d'ambiances maîtrisées au sein d'une unité de conception.

Ces ambiances variées sont sans doute de nature à satisfaire les multiples exigences des promeneurs.

L'incontestable équilibre de cette proposition crée une meilleure assise au Palais de justice et détermine l'échelle et l'enchaînement harmonieux des espaces par l'implantation de groupes d'arbres favorables à une découverte successive et sensible des vues proches et lointaines.

Ce projet tire un parti intéressant du socle monumental constitué par l'annexe du Palais, dont l'axe est bien repris au niveau intermédiaire par la grande pelouse centrale.

Seul un certain irréalisme peut être constaté à propos de l'implantation d'arbres au droit parapet Est du central PTT.

Le jury regrette également que la place située immédiatement à l'Ouest de l'ADIL ne soit pas traitée avec plus de générosité et mieux arborisée.

«En Ville» — 2ème rang

La circulation des piétons est rendue difficile par l'absence de rampe à l'angle Nord-Est, l'accès au parking existant est déficient. Le concurrent n'a pas totalement respecté le parti architectural de l'ADIL.

Le parti général est celui d'un parc urbain bien intégré au site. Le jury reconnaît la qualité de l'idée de base intéressante, mais constate qu'elle n'a pas totalement abouti.

Le parti du «mail» central présente une solution valable mais il coupe la vue que l'on peut avoir de la toiture-terrasse de l'annexe du Palais, il encombre l'une des dernières places libres de Lausanne.

L'ensemble du projet est intéressant, mais disparate, trop chargé. Il est fait de juxtapositions d'éléments très divers et peu intégrés les uns aux autres. Il manque de zones tranquilles et d'espaces libres pour le repos de l'œil du promeneur.

La place de fête est trop encaissée et isolée. La végétation prévue aux abords du Palais de justice ne concorde pas avec son architecture.

Par contre, le concurrent a trouvé des détails d'accrochage intéressants, notamment aux abords de l'ADIL. Il propose une solution intéressante pour le parking des véhicules.

«Media» — 3ème rang

Du point de vue fonctionnel, le projet ne prévoit pas un nombre de places de parc suffisant tant à l'Est qu'à l'Ouest, il ne signale pas l'emplacement demandé en liaison avec le monument «Aux soldats morts».

En outre, les cheminements pour piétons sont insuffisamment dimensionnés.

c) proposed the purchase of the project «Jardin» which could not be properly classified because the model had been presented on the day following the date of submission.

Authors: Mr. Willy Neukom, landscape architect, and his collaborators, Zurich.

Analysis of projects

«Green city» — First

The project in general respects the data of the programme without prejudice to the trees planted on the PTT roof terrace and the partially solved conflict between the access tunnel for vehicles to the parking lot of Montbenon and the interesting north-south gallery proposed.

The proposed solution is well adjusted to the urban site and to the existing and future buildings.

The jury underlines the subtle structuration of internal spaces which succeed one another with a great diversity of atmospheres incorporated in an unity of conception.

The varied atmospheres are doubtless of a nature satisfying the plurality of demands made by the public.

The undeniable balance of this project creates a better attitude for the Palais de Justice and determines the scale and the harmonious concatenation of spaces by the provision of tree clusters favouring the successive and sensitive discovery of close and distant views.

This project makes interesting use of the monumental base formed by the annexe of the Palais of which the axis is taken up skilfully at the intermediate level by the large central lawn.

Only a degree of irrealism can be discerned in connection with the disposition of trees to the right of the eastern parapet of the central post office.

The jury further regret that the area directly to the west of ADIL was not treated with greater generosity and better arborized.

«En ville» — Second

Pedestrian circulation is rendered difficult by the absence of a ramp at the north-eastern angle and the access to the existing parking lot is deficient. The competitor has not fully respected the architectural unit of ADIL.

The general portion is that of an urban park which is well integrated in the site. The jury recognizes the quality of the interesting basic idea but finds that it has not completely materialized.

The central promenade is a valid solution but it cuts the view that can be had from the roof terrace of the Palais annexe and encumbers one of the last free spaces in Lausanne.

The project as a whole is interesting but disparate and excessively burdened. It consists of the juxtaposition of very different elements which are not integrated among themselves. There is a lack of quiet zones and free spaces to rest the eyes of walkers.

The festival ground is too enclosed and isolated. The vegetation envisaged close to the Palais de Justice is not in concord with its architecture.

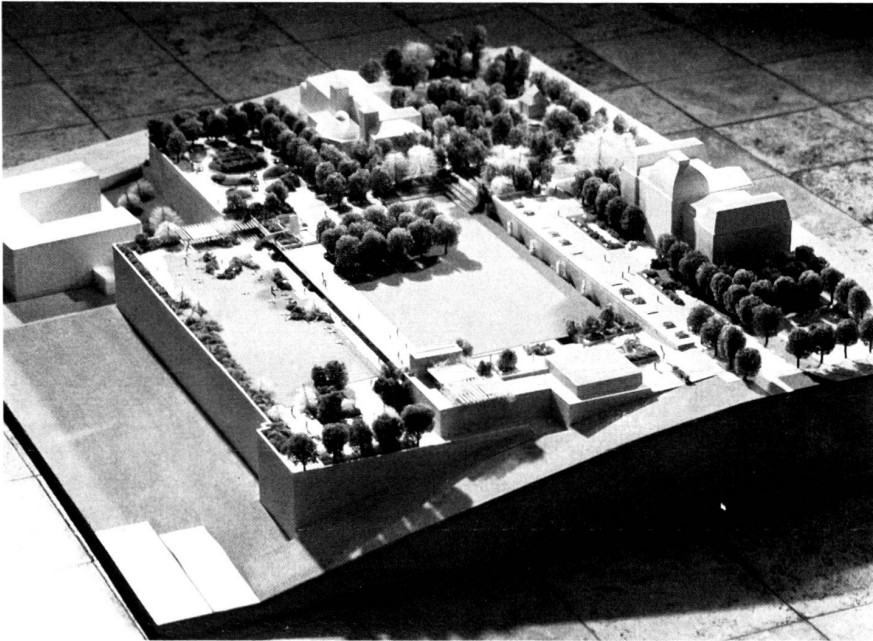
On the other hand, the competitor has produced interesting linkage details, particularly near ADIL. He proposes an interesting solution for vehicle parking.

«Media» — Third

From the functional point of view the project fails to provide for a number of park spaces in the east and in the west; it does not indicate the site demanded in connection with the «Aux soldats morts» monument.

In addition, the paths for pedestrians are not adequately dimensioned.

The integration in the urban site is not solved;



Modell des Projektes «Green City» im 1. Rang.
Verfasser: Walter Bischoff, Garten- und Landschaftsarchitekt FSAP, Lausanne. Mitarbeiter: Achille Gasser, Architekt, Atelier Acatos und Gasser/SIA, Lausanne.

Maquette du projet «Green City» 1ère position:
Walter Bischoff, architecte-paysagiste FSAP Lausanne; collaborateur: Achille Gasser, architecte, Atelier Acatos et Gasser/SIA, Lausanne.

Model of project «Green City» with top qualification. Author: Walter Bischoff, Garden and Landscape Architect FSAP, Lausanne. Collaborator: Achille Gasser, Architect Acatos and Gasser SIA, Lausanne.

Es unterstreicht aber die harmonische Integrierung des Festplatzes und die glückliche Lösung für den Ostwinkel der Esplanade und der ADIL-Terrasse.

«Jardin» (Ankauf)

Das Preisgericht erinnert, dass dieses Projekt leider mit keinem Preis bedacht werden konnte, aber trotzdem beurteilt werden muss.

Auf die Programmdaten hat der Verfasser wenig Rücksicht genommen. Für den Parking wurde kein Fußgängerzugang vorgesehen. Der Dapples-Brunnen wurde weggelassen. Im Westen wurden keine Parkplätze vorgesehen, und im Osten fehlen auch einige.

Die Zugänge für Dienstfahrzeuge und für die Fußgänger sind im Nordosten und Südwesten schlecht.

Die generelle Eingliederung in die städtische Landschaft mit bestehenden und zukünftigen Gebäulichkeiten ist ansprechend, aber ein wenig unbestimmt.

Hervorgehoben werden kann eine gewisse Berücksichtigung der Achse des Justizpalastes. Die Einförmigkeit des für alle Plätze und Wege vorgesehenen Bodenbelages verleiht der Fußgängerzone eine gewisse Einheit. Die Baumbepflanzungen umrahmen die Aussichten harmonisch. Die Lage eines Wasserspiegels vor der Anbaufassade und der Dachbrüstung des Konservatoriums entlang, ist von fraglichem Nutzen.

L'intégration au site urbain n'est pas résolue; le parti choisi, caractérisé par une grande mollesse, est inadapté aux dimensions et à la situation de l'esplanade. Un parti de ce type conviendrait mieux pour une zone de bord de lac ou pour un parc de très grande dimension.

Le jury relève un manque de fermeté dans les tracés, un manque de cadrage des vues et l'absence de recherche d'élément structurant.

Il souligne cependant la bonne intégration de la place de fête dans l'ensemble et l'heureuse solution trouvée pour l'angle Est de l'esplanade et pour la terrasse de l'ADIL.

«Jardin» — achat

Le jury rappelle que le projet doit être exclu du classement et de l'attribution des prix, mais qu'il doit cependant être jugé.

Les données du programme sont peu respectées: l'accès pour les piétons au garage-parking n'a pas été prévu, la fontaine Dapples a été supprimée, aucune place de parc n'a été prévue à l'Ouest et il en manque quelques-unes à l'Est.

L'accessibilité pour les véhicules de service et pour les piétons est mauvaise au Nord-Est et partiellement au Sud-Ouest.

L'intégration générale au site urbain, aux bâtiments existants et futurs contient une intention très valable mais peu maîtrisée.

On relève une tentative de respect des axes du Palais de justice.

Le revêtement uniforme prévu sur l'ensemble des places et chemins donne une certaine unité à toute la zone réservée aux piétons.

Les plantations d'arbres cadrent heureusement les vues.

L'implantation d'une pièce d'eau devant la façade de l'annexe ainsi que le long du parapet de la toiture du conservatoire est d'une utilité discutable.

the choice made is characterized by want of vigour and not adjusted to the dimensions and the situation of the esplanade. A solution of this type would be more adequate to a zone on the shore of a lake or to a park of very large dimensions.

The jury note a lack of firmness in the layout of passages, a lack of centred views and the absence of a search for structuring elements.

They however underline the good integration of the festival ground in the whole and the happy solution found for the western angle of the esplanade and for the ADIL terrace.

«Jardin» — Purchase

The jury again call attention to the fact that the project must be excluded from classification and award of prizes, but that it must nonetheless be judged.

The items of the programme are inadequately respected: pedestrian access to the parking garage has not been provided, the Dapples fountain has been suppressed, no park area has been planned in the west and some are lacking in the east.

Accessibility for service vehicles and pedestrians is poor in the north-east and partially so in the south-west.

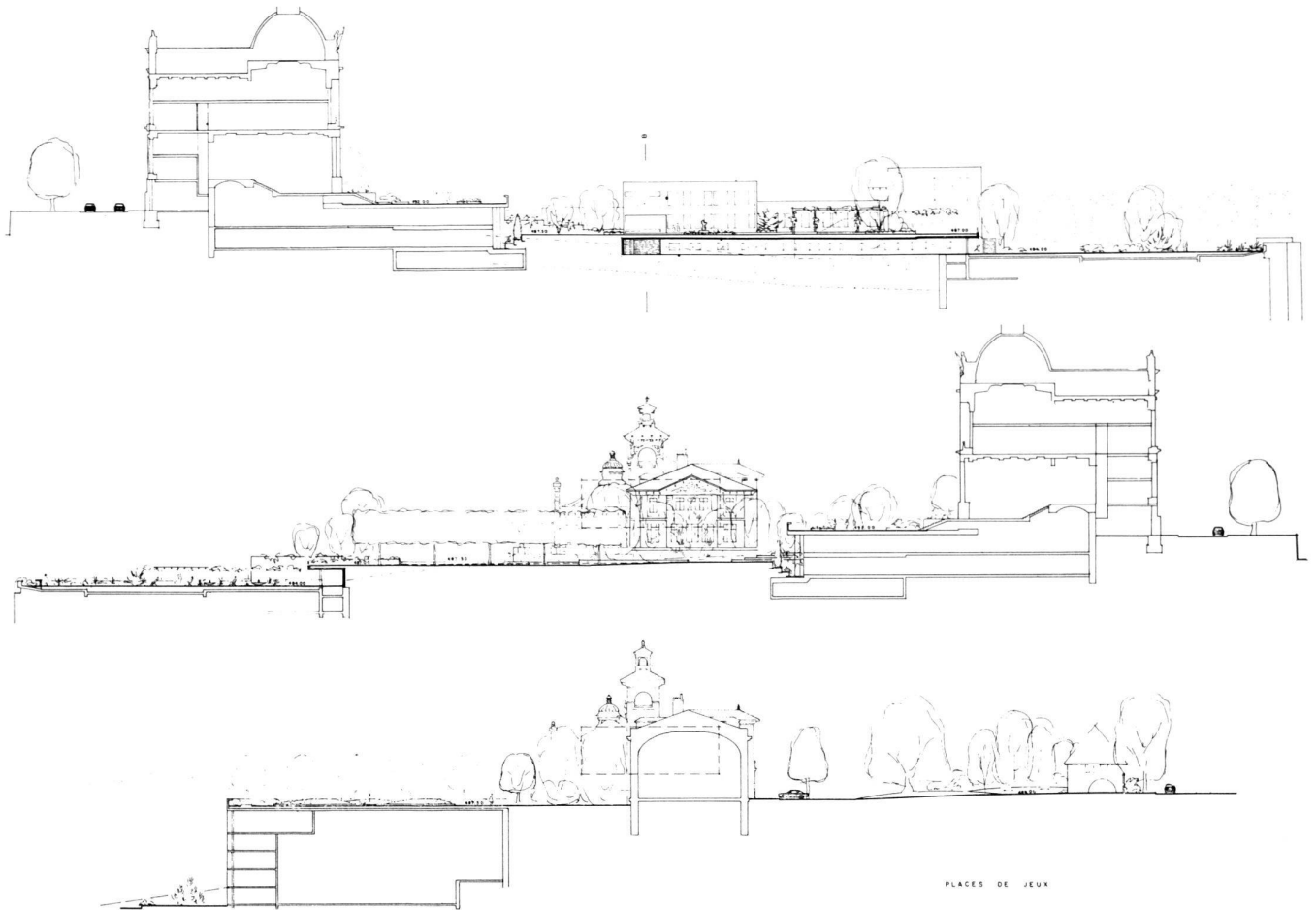
The general integration in the urban site, existing and future buildings reflects a highly valid but hardly mastered intention.

A tentative respect for the axes of the Palais de Justice is noted.

The uniform surfacing of the totality of squares and paths provides a certain unity for the zone reserved for pedestrians.

The stands of trees frame vistas very well.

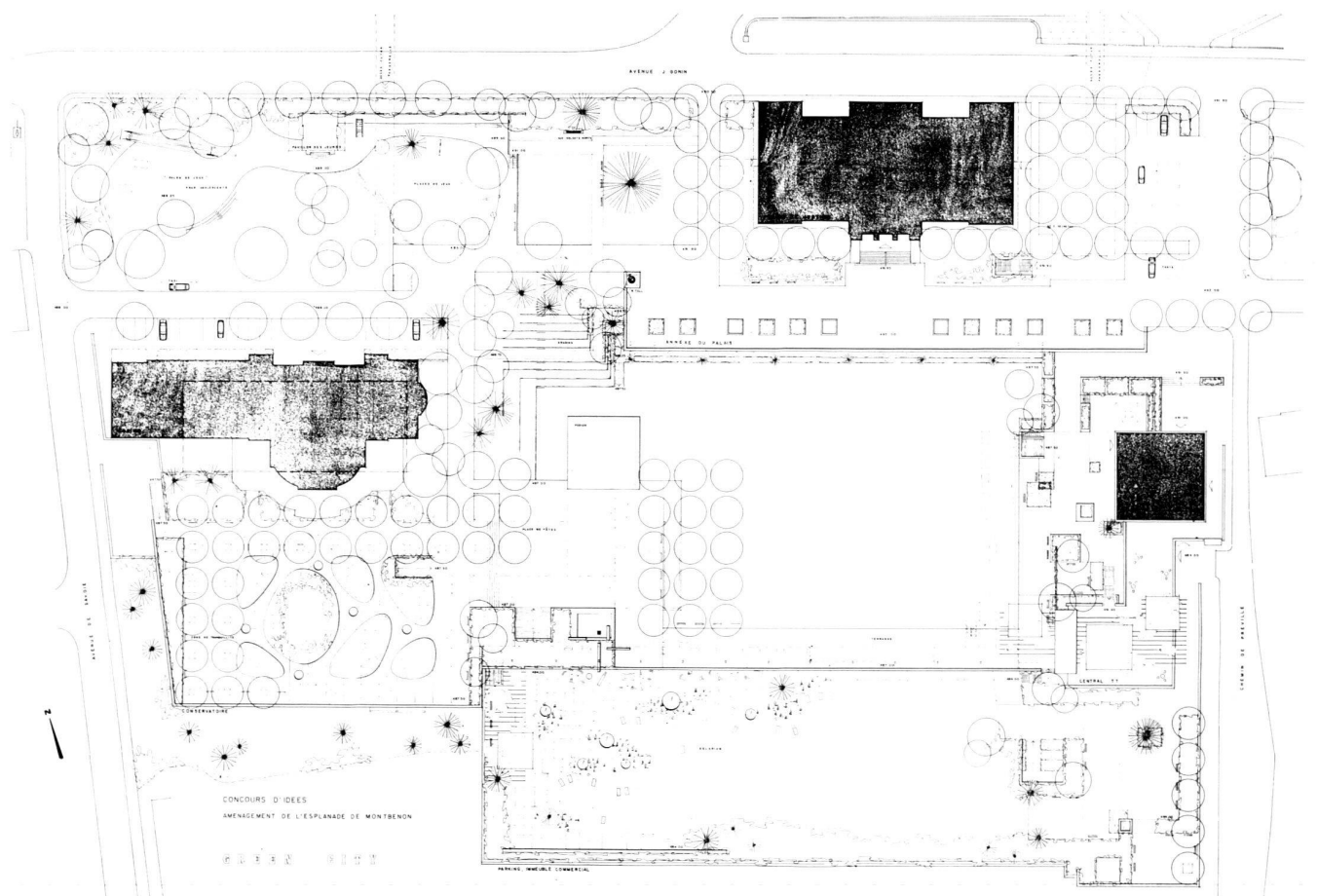
The provision of a sheet of water in front of the façade of the annexe and along the parapet of the roof of the conservatory is of debatable utility.



Schnitte zum Projekt «Green City» im 1. Rang.

Coupes du projet «Green City» 1ère position.

Plan of the «Green City» Project with top qualification.



Grundrissplan des Projektes «Green City» im 1. Rang.

Plan horizontal du projet «Green City» 1ère position.

Plan of top-ranking project «Green City».

Oben: Grundrissplan des Projektes «En Ville» im 2. Rang. Verfasser: José Lardet, Garten- und Landschaftsarchitekt FSAP, Lausanne, in Zusammenarbeit mit Frédéric Brugger, Architekt FAS/SIA und Raymond Dezès, Lausanne.

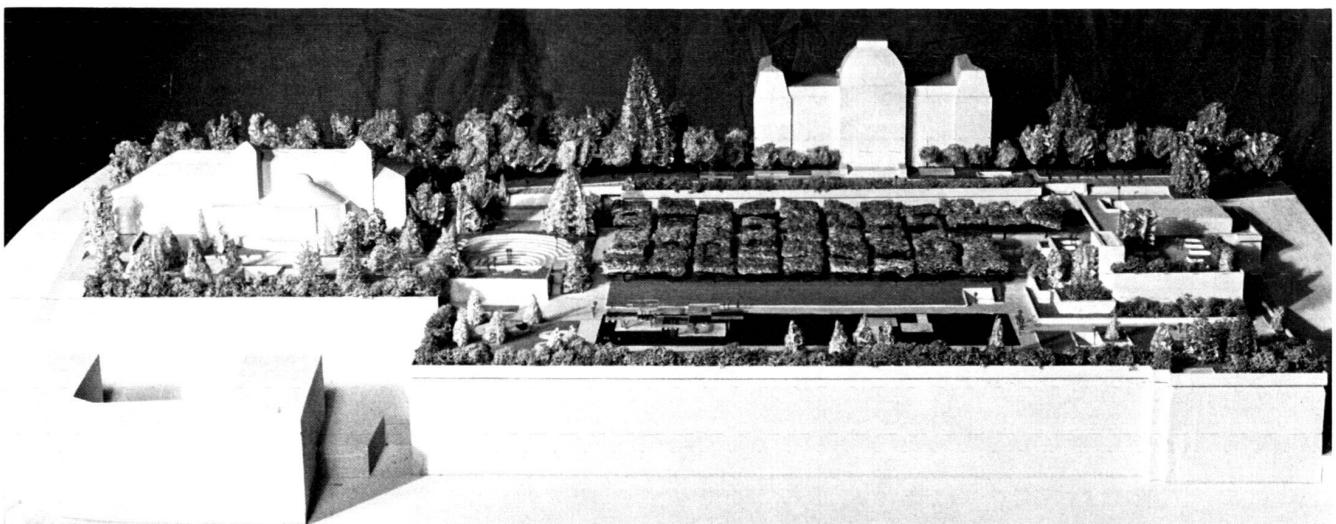
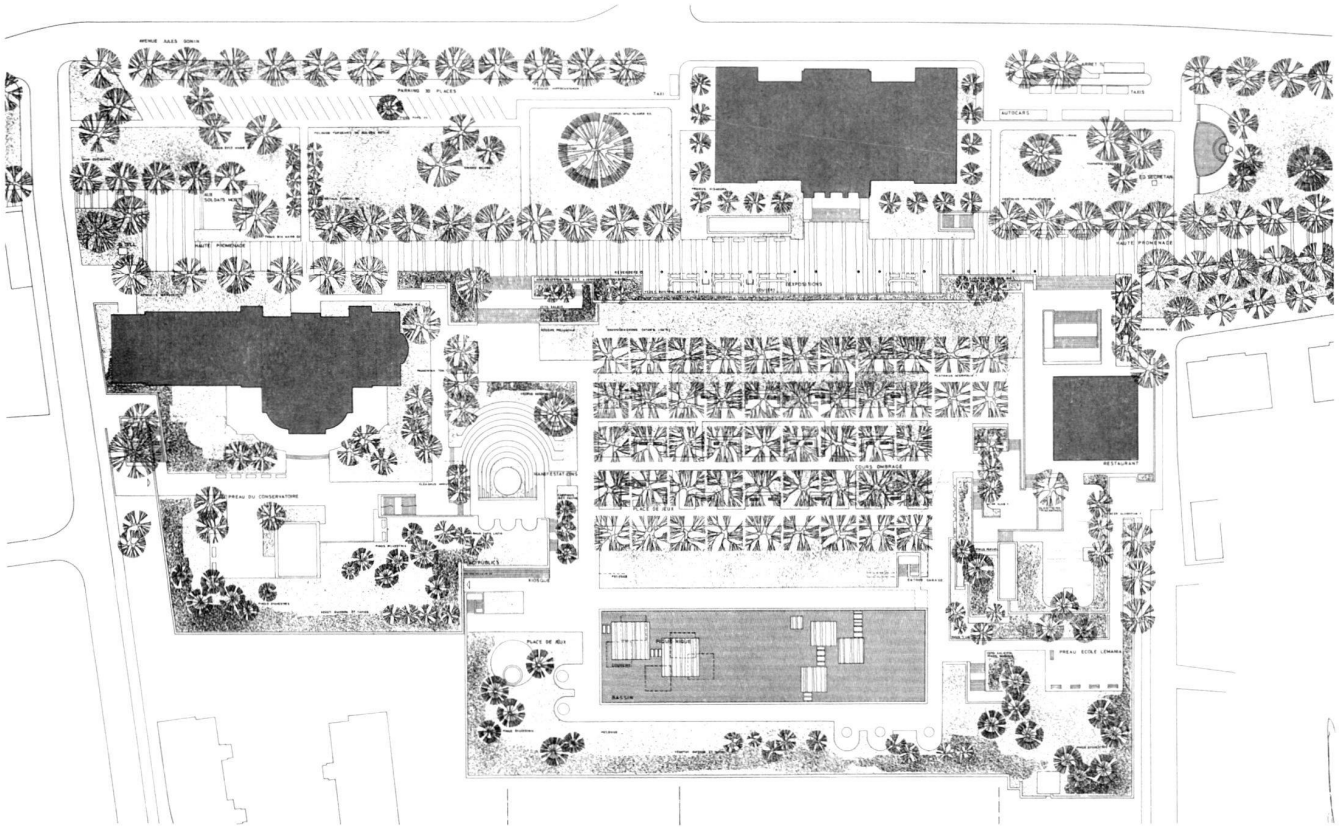
En haut: Plan horizontal du projet «En ville» 2ème position; José Lardet, architecte-paysagiste FSAP, Lausanne, en collaboration avec Frédéric Brugger, architecte FAS/SIA et Raymond Dezès, Lausanne.

Above: Plan of the project «En Ville», second prize. Author: José Lardet, Garden and Landscape Architect FSAP, Lausanne, in collaboration with Frédéric Brugger, Architect FAS/SIA and Raymond Dezès, Lausanne.

Unten: Modell des Projektes «En Ville» im 2. Rang.

En bas: Maquette du project «En ville» 2ème position.

Below: Model of «En Ville» Project, second prize.



Grundrissplan des Projektes «Media» im 3. Rang.
 Verfasser: Jean-Philippe Racine, Landschaftsarchitekt, Lausanne, unter Beratung von J. P. Borgeaud, R. Mosimann und F. Neyroud, Architekten, und Maurice Ruche, Bildhauer, Penthaz.

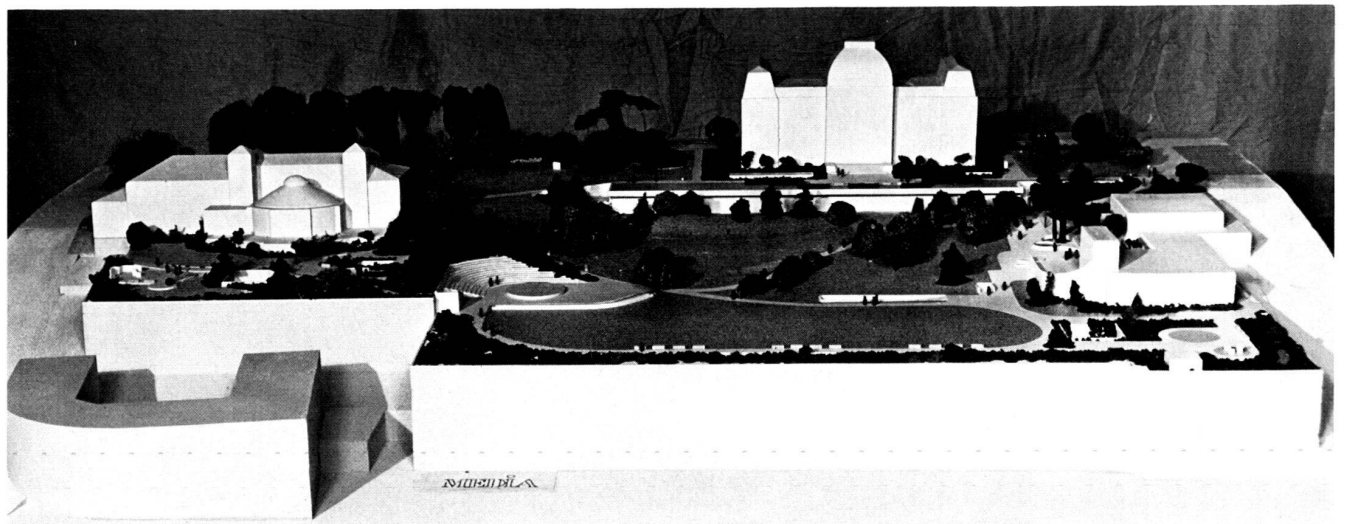
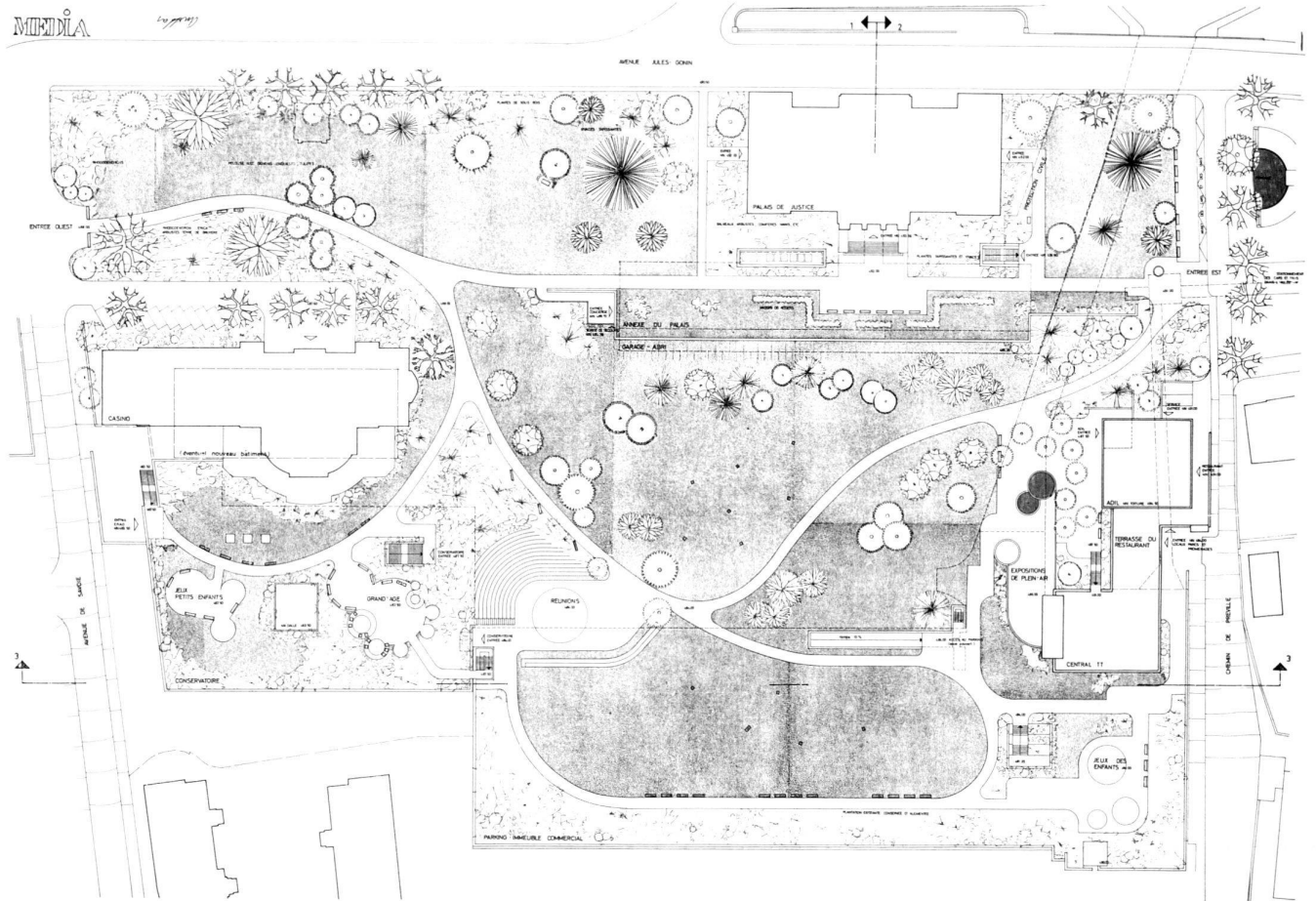
Modell des Projektes «Media» im 3. Rang.

Plan horizontal du projet «Media» 3ème position,
 Jean Philippe Racine, architecte-paysagiste, Lausanne, conseillé par J. P. Borgeaud, R. Mosimann et F. Neyroud, architectes et Maurice Ruche, sculpteur, Penthaz.

Maquette du projet «Media» 3ème position.

Plan of project «Media», 3rd prize. Author: Jean Philippe Racine, Landscape Architect, Lausanne, in consultation with J. P. Borgeaud, R. Mosimann and F. Neyroud, Architects, and Maurice Ruche, Sculptor, Penthaz.

Model of «Media» Project, 3rd prize.



Grundrissplan des Projektes «Jardin». Ankauf.
Verfasser: Willy Neukom, Garten- und Landschafts-
architekt BSG/SWB, Zürich, und Mitarbeiter.

Plan horizontal du projet «Jardin» (acheté): Willy
Neukom, architecte-paysagiste BSG/SWB, Zurich,
et collaborateurs.

Plan of project «Jardin» bought. Author: Willy
Neukom, Garden and Landscape Architect BSG/
SWB, Zurich, and collaborators.

