

**Zeitschrift:** Anthos : Zeitschrift für Landschaftsarchitektur = Une revue pour le paysage  
**Herausgeber:** Bund Schweizer Landschaftsarchitekten und Landschaftsarchitektinnen  
**Band:** 10 (1971)  
**Heft:** 1

**Artikel:** Garten in Forch-Wassberg (Zürich) = Jardin à Forch-Wassberg (Zurich) = Garden at Forch-Wassberg, Canton Zurich  
**Autor:** [s.n.]  
**DOI:** <https://doi.org/10.5169/seals-133660>

### **Nutzungsbedingungen**

Die ETH-Bibliothek ist die Anbieterin der digitalisierten Zeitschriften auf E-Periodica. Sie besitzt keine Urheberrechte an den Zeitschriften und ist nicht verantwortlich für deren Inhalte. Die Rechte liegen in der Regel bei den Herausgebern beziehungsweise den externen Rechteinhabern. Das Veröffentlichen von Bildern in Print- und Online-Publikationen sowie auf Social Media-Kanälen oder Webseiten ist nur mit vorheriger Genehmigung der Rechteinhaber erlaubt. [Mehr erfahren](#)

### **Conditions d'utilisation**

L'ETH Library est le fournisseur des revues numérisées. Elle ne détient aucun droit d'auteur sur les revues et n'est pas responsable de leur contenu. En règle générale, les droits sont détenus par les éditeurs ou les détenteurs de droits externes. La reproduction d'images dans des publications imprimées ou en ligne ainsi que sur des canaux de médias sociaux ou des sites web n'est autorisée qu'avec l'accord préalable des détenteurs des droits. [En savoir plus](#)

### **Terms of use**

The ETH Library is the provider of the digitised journals. It does not own any copyrights to the journals and is not responsible for their content. The rights usually lie with the publishers or the external rights holders. Publishing images in print and online publications, as well as on social media channels or websites, is only permitted with the prior consent of the rights holders. [Find out more](#)

**Download PDF:** 28.04.2026

**ETH-Bibliothek Zürich, E-Periodica, <https://www.e-periodica.ch>**

## Garten in Forch-Wassberg (Zürich)

Willi Neukom, beratender Garten- und Landschaftsarchitekt und Mitarbeiter

### Aufgabe

Nach dem Erwerb der Liegenschaft mit bestehendem Wohnhaus gelang es dem Bauherrn, in südlicher Richtung seines Grundstückes noch zwei Bauparzellen hinzuzufügen, später noch eine dritte, so dass insgesamt 4 Grundstücke von nahezu 5000 Quadratmetern Fläche zur Verfügung standen. — Die Dienstleistung des Gartenarchitekten bestand darin, aus den tektonisch ungünstigen Formationen der einzelnen Grundstücke ein brauchbares Ganzes zu gestalten.

## Jardin à Forch-Wassberg (Zurich)

réalisé par Willi Neukom, conseiller architecte-paysagiste et ses collaborateurs

### Données

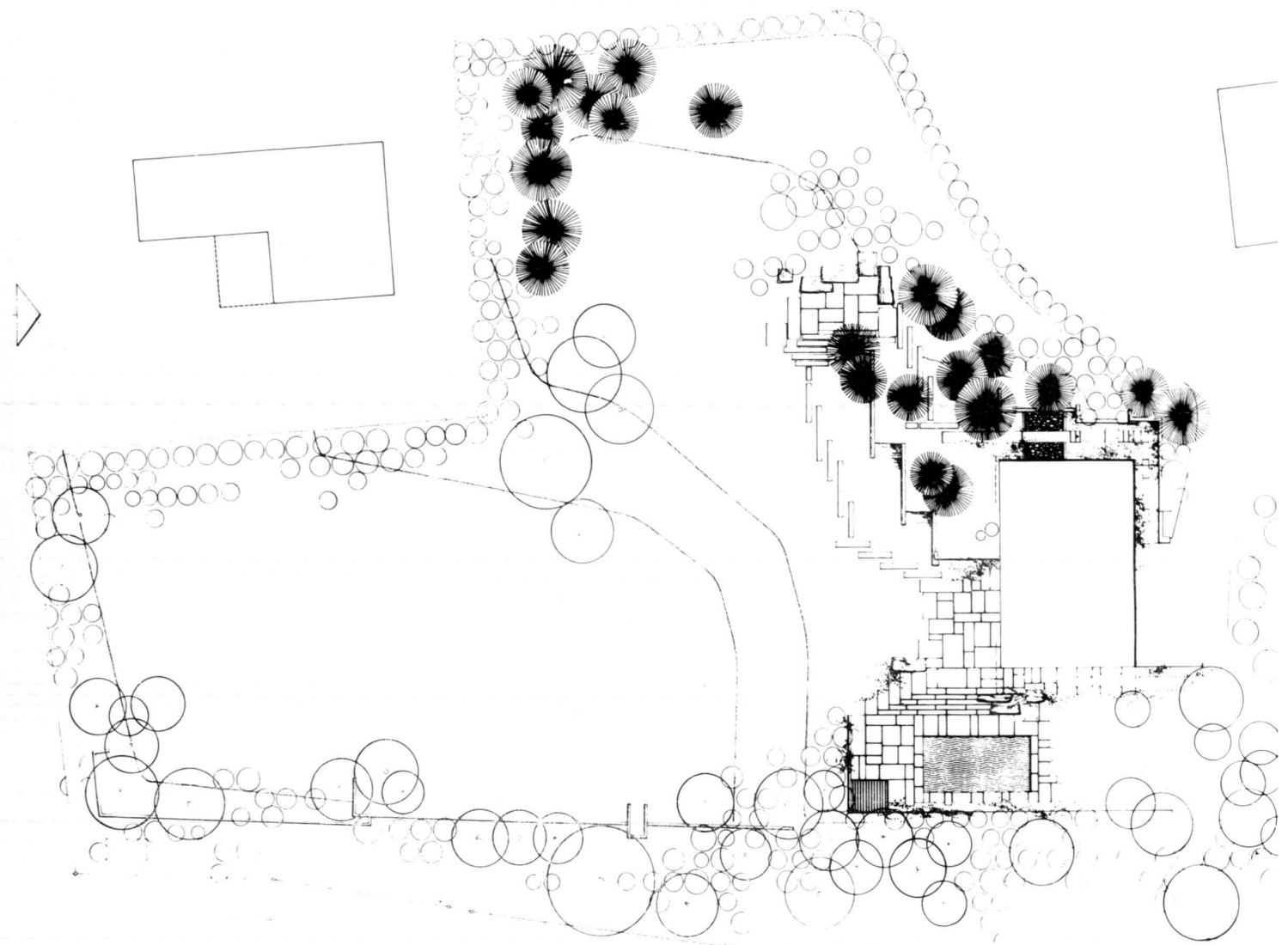
Le propriétaire du terrain et de l'immeuble réussit à acquérir deux parcelles situées plus au Sud, et plus tard, une troisième encore, de sorte qu'il disposait de quatre parcelles de terrain d'une superficie totale d'environ 5000 m<sup>2</sup>. L'architecte-paysagiste avait à créer un jardin unique, composé des quatre parcelles qui présentaient de plus des problèmes tectoniques.

## Garden at Forch-Wassberg, Canton Zurich

Willi Neukom, garden and landscape architectural consultant and associates

### Task

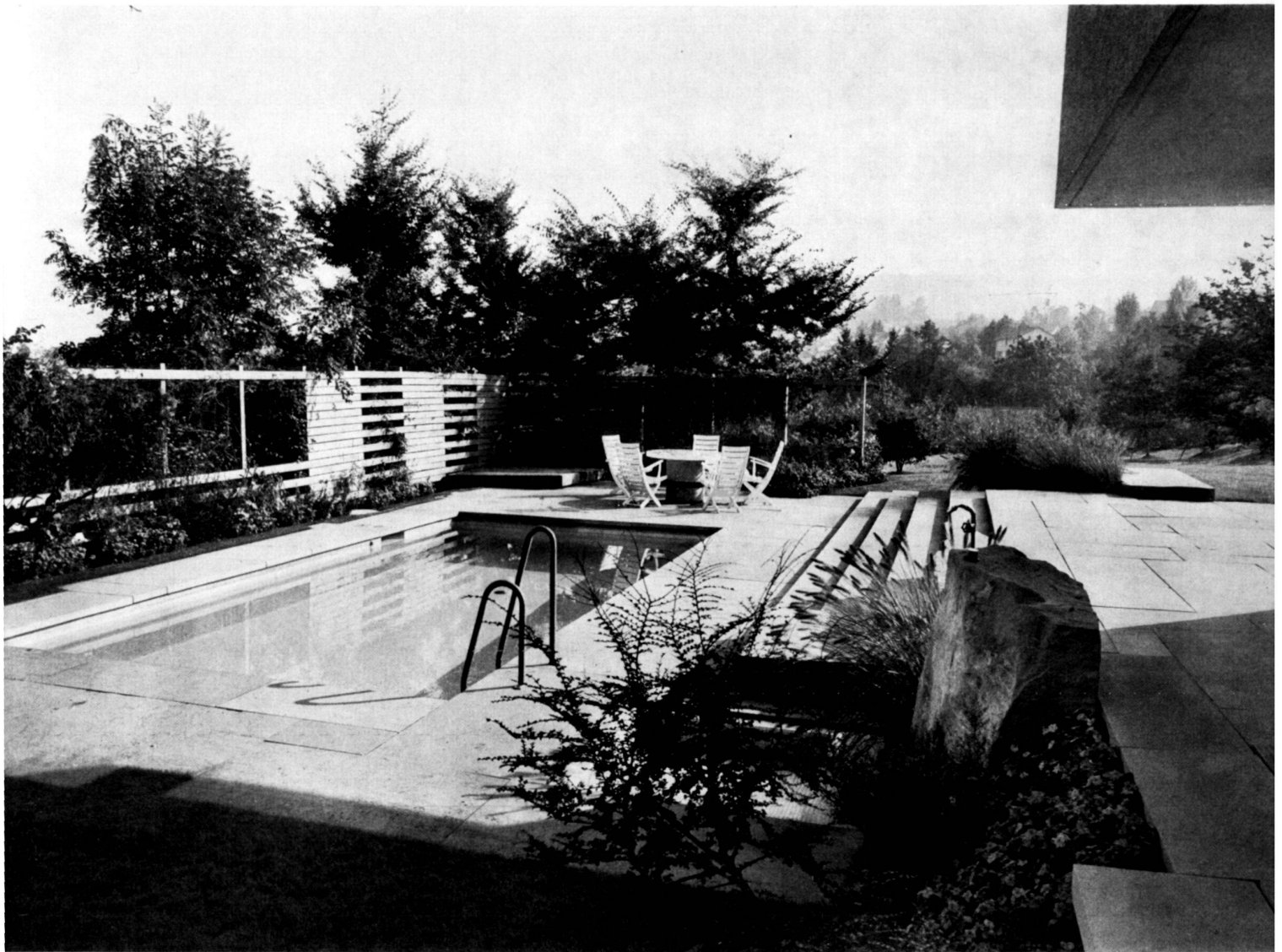
After buying the plot and existing dwelling-house, the proprietor was successful in obtaining two adjacent building plots to the southward of his own, followed by a third, making a total of four plots and almost 5000 square metres of available space. The services of the landscape gardener consisted in producing a design to fuse the tectonically diverse formations of the individual plots into an acceptable entity.



Grundrissplan des Gartens in Forch-Wassberg (Zürich). Gestaltung: W. Neukom, Garten- und Landschaftsarchitekt BSG/SWB, Zürich.

Plan du jardin de Forch-Wassberg (Zurich) réalisé par W. Neukom, architecte-paysagiste BSG/SWB à Zurich.

Layout plan of the garden at Forch-Wassberg (Zurich). Design by W. Neukom, Garden and Landscape Architect BSG/SWB, Zurich.



Garten in Forch-Wassberg. Das Schwimmbad, verbunden mit einem Sitzplatz und der Wohnterrasse, liegt sinnvoll in Hausnähe. Gestaltung: W. Neukom, Garten- und Landschaftsarchitekt BSG/SWB, Zürich. Bild: W. Roelli, Zürich

Jardin à Forch-Wassberg. La piscine se trouve à proximité de l'habitation à laquelle elle est reliée par un emplacement de repos et une terrasse. Réalisation: W. Neukom, architecte-paysagiste BSG/SWB à Zurich. Photo: W. Roelli, Zurich

Garden at Forch-Wassberg. The swimming-pool, combined with a rest and living area, is logically quite close to the house. Design: W. Neukom, Garden and Landscape Architect BSG/SWB, Zurich. Photograph: W. Roelli, Zurich

### **Lage und Gestaltung**

Das Grundstück liegt an einem ziemlich stark fallenden, nordseitigen Hang, gegen den Greifensee hin von anderen Einfamilienhäusern umgeben. Verschiedene Einsprachen von Nachbarn setzten der Gestaltung gewisse Grenzen, vor allem in Bezug auf die Höhe der Stützmauern, die Schütthöhen der Auffüllung und die Standorte der höheren Bäume.

Ebenso gab es schon während der Phase der Erweiterungs- und Umgestaltungsplanung einige bedeutsame Programmänderungen, die einer konsequent betriebenen Planung entgegenwirkten.

Die den Bedarf des Bauherrn etwas einengenden und klein bemessenen Wohnräume im bestehenden Haus, liessen den Wunsch für ein geräumiges, komfortabel eingerichtetes Gartenhaus aufkommen, im Sinne eines Wohnraumes im Garten, nebst einem neuen grösseren Badebassin.

Nachdem die 3 Bauparzellen in das Grundstück einbezogen werden konnten, entschied sich die Bauherrschaft jedoch für den Bau eines Bungalows mit Gästeräumen.

Nach endlosen Schwierigkeiten und Debatten, entschloss sich dann der Bauherr, auf den geplanten Neubau doch zu verzichten, so dass die Gelegenheit, den Garten noch nach Südwesten auszudehnen, gegeben war.

So musste, während die Ausführungsarbeiten des Gartens bereits fortgeschritten waren, flexibel den veränderten Situationen entsprochen und ein Teil an den andern gefügt werden.

Durch die Schaffung ineinanderfliessender Rasenflächen, lebendig gehaltener Bodenstruktur, den Einbezug schöner Baum- und Strauchgruppen, die pflanzlich aufeinander abgestimmt sind, und den Verzicht auf unnötige Wege gelang es, einen in sich geschlossenen und naturnahen Garten zu schaffen.

Durch das Beibehalten des Badebeckens am alten Standort, das aber für einen modernen Betrieb ausgebaut wurde, entstand eine nicht nachteilige Konzentration der Bewegungsflächen in unmittelbarer Nähe des Hauses.

### **Verwendete Materialien**

Die Stützmauern sind in Beton mit gestockten Sichtflächen ausgeführt.

Die Bodenbeläge und Treppen bestehen aus gesägtem Guntliweider-Hartsandstein. Das Holzwerk ist aus Yangholz gearbeitet. Beginn der Planung: Herbst 1964.

Beendigung der Ausführungsarbeiten: Frühjahr 1967.

### **Situation et réalisation**

Le terrain en question est situé sur une pente assez forte, orientée au Nord et dominant le Greifensee; il est entouré d'autres habitations familiales. Diverses servitudes à l'égard des propriétaires voisins resserèrent encore les travaux à exécuter, pour ce qui concerne en particulier la hauteur des murs de soutènement, celle des terres rapportées et l'emplacement des plus grands arbres.

Déjà au cours des travaux sur plan pour l'agrandissement et l'aménagement des alentours, on dut apporter quelques importantes modifications au programme primitif, qui contrarièrent la planification.

Les locaux d'habitation de la maison existante étaient un peu étroits pour les besoins du propriétaire; cela donna l'idée de construire dans le jardin une maison rustique suffisamment spacieuse et confortable, agrémentée d'une piscine.

Bien que les trois parcelles de terrain se fussent ajoutées à la propriété initiale, le maître de l'œuvre renonça à une nouvelle construction, ce qui permit d'étendre encore le jardin vers le Sud-Ouest.

Alors que les travaux d'aménagement du jardin étaient déjà passablement avancés, il fallut encore tenir compte de nouveaux éléments et y adapter le projet existant. C'est ainsi que, passant d'une pelouse à l'autre, utilisant au mieux le relief du sol, faisant jouer quelques groupes de beaux arbres et des buissons harmonieux et renonçant à d'inutiles chemins, on créa un jardin homogène et naturel.

L'implantation de la piscine resta conforme au plan primitif mais fut adaptée aux exigences modernes. Ainsi put-on concentrer harmonieusement aux abords immédiats de la maison d'habitation places d'exercices et lieux de passage.

### **Matériaux utilisés**

Les murs de soutènement sont en béton, comportant des surfaces apparentes étagées.

Les revêtements de sol et les escaliers sont en plaques sciées de pierre synthétique dure.

Les ouvrages en bois sont en Yang.

Début de l'élaboration des plans: automne 1964.

Fin des travaux: printemps 1967.

### **Site and design**

The property is situated on a comparatively steep north slope towards the Greifensee lake and is surrounded by other private houses. Various objections raised by neighbours placed certain limitations on the design particularly in respect of the height of retaining walls, of embankments and of the locations of the larger trees. Similarly, even during the planning stage for the extension and conversion, a number of important changes of plan took place, which hampered the logical execution of the planning.

The somewhat restricted dimensions of the living space in the existing house, by comparison with the requirements of the proprietor, generated a desire for a large well-furnished garden pavilion corresponding roughly to a living-room in the garden, alongside a new and larger swimming pool.

Once it had been possible to include the 3 additional plots in the property, the proprietor changed his mind and decided on a bungalow with guest rooms.

After interminable difficulties and discussions, the proprietor finally decided to do without the planned new building, so that the opportunity arose to extend the garden further towards the south-west.

The result was a need to integrate each section of the garden into the next to conform to the changing situations, even after the actual execution work on the garden had already reached an advanced stage.

By creating intermeshed surfaces of greensward, a ground structure in which animation was retained, a layout incorporating fine trees and groups of shrubs of matched vegetation and, by dispensing with unnecessary pathways, it was possible to create a self-contained garden with an atmosphere close to Nature.

By retaining the swimming pool at its old position but expanding it for modern operation, concentration of the mobile surfaces in the direct proximity of the house was achieved without disadvantage.

### **Materials utilized**

The retaining walls are in concrete with board-marked surfaces. The floorings and stairways are of hewn hard Guntliweid sandstone.

The woodwork is in Siamese gurjun.

Start of planning: Autumn 1964.

End of execution work: Spring 1967.

Oben: Garten in Forch-Wassberg. Durch die Angliederung weiterer Parzellen und entsprechende Gestaltung konnte diesem Garten wohlthuende räumliche Weite verliehen werden. Gestaltung: W. Neukom, Garten- und Landschaftsarchitekt BSG/SWB, Zürich. Bild: W. Roelli, Zürich

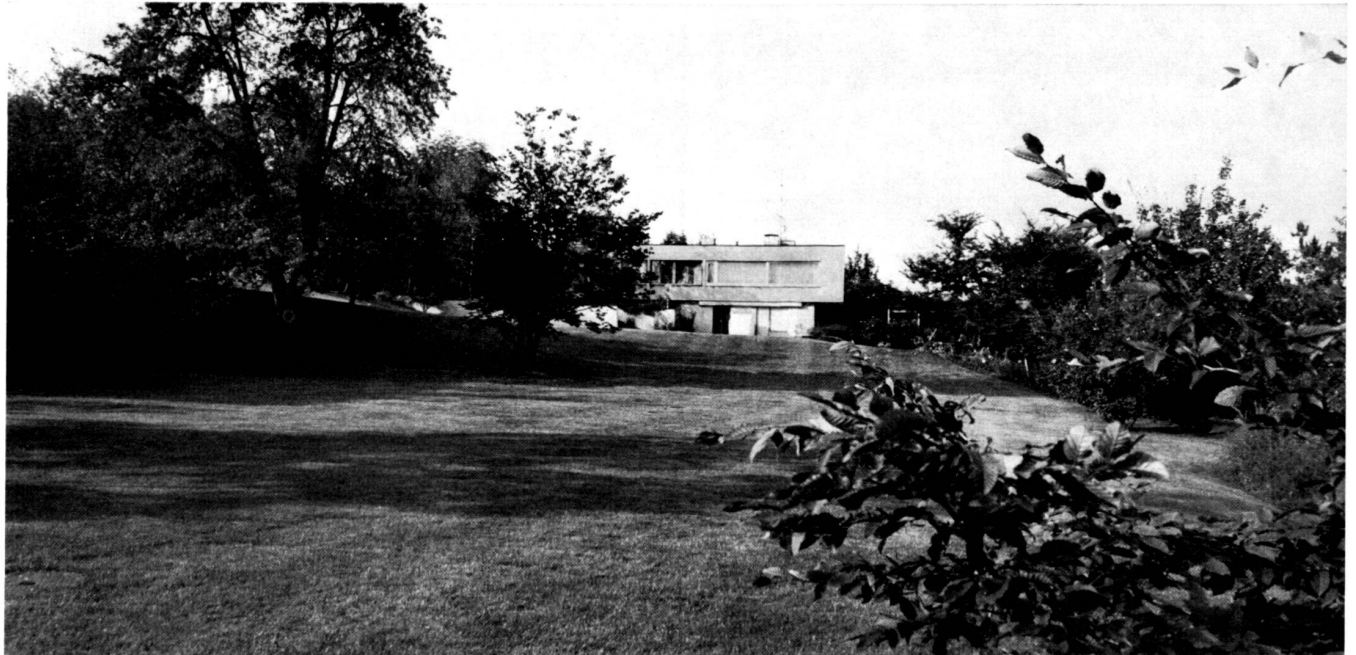
En haut: Jardin à Forch-Wassberg. Grâce à l'acquisition de nouvelles parcelles de terrain il fut possible d'aménager ce jardin de manière particulièrement agréable avec une vue étendue. Réalisation: W. Neukom, architecte-paysagiste BSG/SWB à Zurich. Photo: W. Roelli, Zurich

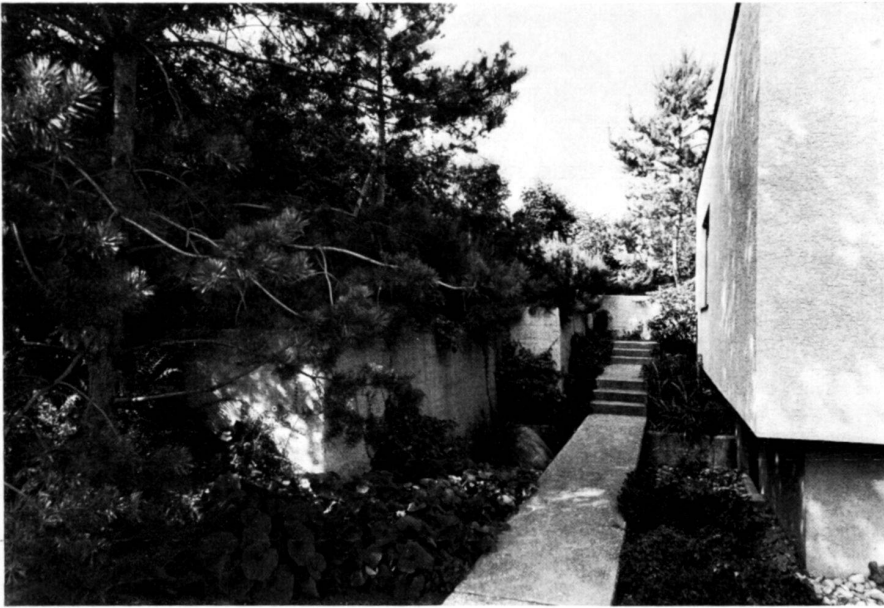
Above: Garden at Forch-Wassberg. The addition of further lots and appropriate design enabled agreeable spaciousness to be provided. Design W. Neukom, Garden and Landscape Architect BSG/SWB, Zurich. Photograph: W. Roelli, Zurich

Unten: Garten in Forch-Wassberg. Blick in umgekehrter Richtung vom Haus in die Gartentiefe. Gestaltung: W. Neukom, Garten- und Landschaftsarchitekt BSG/SWB, Zürich. Bild: W. Roelli, Zürich

En bas: Jardin à Forch-Wassberg. Vue prise en sens contraire, de la maison dans la profondeur du jardin. Réalisation: W. Neukom, architecte-paysagiste BSG/SWB à Zurich. Photo: W. Roelli, Zurich

Below: Garden at Forch-Wassberg. A view in the opposite direction from the house into the depth of the garden. Design: W. Neukom, Garden and Landscape Architect BSG/SWB, Zurich. Photograph: W. Roelli, Zurich





Garten in Forch-Wassberg. Ein interessanter und abwechslungsreicher Durchgangs-Gartenraum. Gestaltung: W. Neukom, Garten- und Landschaftsarchitekt BSG/SWB, Zürich. Bild: W. Roelli, Zürich

Jardin à Forch-Wassberg. Un passage plein de charme pour se rendre de la maison au jardin. Réalisation: W. Neukom, architecte-paysagiste BSG/SWB à Zurich. Photo: W. Roelli, Zurich

Garden at Forch-Wassberg. An interesting and varied garden passage space close to the house. Design: W. Neukom, Garden and Landscape Architect BSG/SWB, Zurich.

Photograph: W. Roelli, Zurich



Garten in Forch-Wassberg. Reizvoller Weg zum Haus durch einen üppig und waldartig bestandenen Gartenteil. Gestaltung: W. Neukom, Garten- und Landschaftsarchitekt BSG/SWB, Zürich.

Bild: W. Roelli, Zürich

Jardin à Forch-Wassberg. Charmant chemin pour rejoindre la maison en passant par une luxuriante partie sylvestre. Réalisation: W. Neukom, architecte-paysagiste BSG/SWB à Zurich.

Photo: W. Roelli, Zurich

Garden at Forch-Wassberg. Attractive approach to the house through a richly wooded garden portion. Design: W. Neukom, Garden and Landscape Architect BSG/SWB, Zurich.

Photograph: W. Roelli, Zurich