

**Zeitschrift:** Anthos : Zeitschrift für Landschaftsarchitektur = Une revue pour le paysage  
**Herausgeber:** Bund Schweizer Landschaftsarchitekten und Landschaftsarchitektinnen  
**Band:** 9 (1970)  
**Heft:** 4

**Artikel:** Sportanlagen der Deutschen Schule in Johannesburg, Süd-Afrika = Les installations sportives de l'Ecole allemande de Johannesburg (Afrique du Sud) = Sports grounds of the German School in Johannesburg/Union of South Africa  
**Autor:** [s.n.]  
**DOI:** <https://doi.org/10.5169/seals-133415>

### **Nutzungsbedingungen**

Die ETH-Bibliothek ist die Anbieterin der digitalisierten Zeitschriften auf E-Periodica. Sie besitzt keine Urheberrechte an den Zeitschriften und ist nicht verantwortlich für deren Inhalte. Die Rechte liegen in der Regel bei den Herausgebern beziehungsweise den externen Rechteinhabern. Das Veröffentlichen von Bildern in Print- und Online-Publikationen sowie auf Social Media-Kanälen oder Webseiten ist nur mit vorheriger Genehmigung der Rechteinhaber erlaubt. [Mehr erfahren](#)

### **Conditions d'utilisation**

L'ETH Library est le fournisseur des revues numérisées. Elle ne détient aucun droit d'auteur sur les revues et n'est pas responsable de leur contenu. En règle générale, les droits sont détenus par les éditeurs ou les détenteurs de droits externes. La reproduction d'images dans des publications imprimées ou en ligne ainsi que sur des canaux de médias sociaux ou des sites web n'est autorisée qu'avec l'accord préalable des détenteurs des droits. [En savoir plus](#)

### **Terms of use**

The ETH Library is the provider of the digitised journals. It does not own any copyrights to the journals and is not responsible for their content. The rights usually lie with the publishers or the external rights holders. Publishing images in print and online publications, as well as on social media channels or websites, is only permitted with the prior consent of the rights holders. [Find out more](#)

**Download PDF:** 26.03.2026

**ETH-Bibliothek Zürich, E-Periodica, <https://www.e-periodica.ch>**

# Sportanlagen der Deutschen Schule in Johannesburg Süd-Afrika

Ben Farrell, Landschaftsarchitekt, Pretoria Süd-Afrika

Die Deutsche Schule in Johannesburg konnte voriges Jahr in ihr neues Gebäude einziehen. Im Vergleich zur Platznot im alten Komplex in dem am dichtesten besiedelten Teil von Johannesburg, dem Stadtteil Hillbrow, ist es jetzt eine Wohltat für Lehrer und Schüler, in einem so weiträumigen Schulgebäude zu lehren und lernen zu können. Für die annähernd 1000 Schüler steht ein Gelände von etwa 7 ha zur Verfügung.

Neben dem eigentlichen Schulbau, der ausser den Klassenzimmern Laboratorien und Uebungssälen eine Turnhalle und einen grossen Saal für kulturelle Veranstaltungen umfasst, sind noch folgende Gebäude vorhanden oder in Planung begriffen: ein Wohnheim, die Häuser für den Direktor, für den Hausmeister und ein Umkleidehaus für Sportler.

Die Aussenanlagen bestehen aus einem Haupt- und einem Nebensportfeld, einer Athletikbahn sowie einer Anzahl kleinerer Felder für Netzball, Korbball usw., 5 Tennisplätzen, den üblichen Sprungbahnen und einem Parkplatz für ca. 60 Fahrzeuge. Ein 20x33 Meter grosses Schwimmbecken und eine Rollschuhbahn sollen noch gebaut werden.

Die Planung für das Gelände musste einem Höhenunterschied von 10 Metern und einer Vielzahl von städtischen Abwässer-, Druck- und Elektrizitäts-Leitungen Rechnung tragen. Nach den vorbereitenden Arbeiten, die die Zirkulationsrouten und Gebrauchszonen sowie die örtlichen Boden- und Klimafaktoren untersuchten, konzentrierten sich unsere Planungsarbeiten auf die Profilgestaltung, Detailplanung und Bepflanzung.

Der Höhenunterschied des Geländes und das in 2 Erdgeschossen gestaffelte Schulgebäude waren sehr geeignet, um interessante Oberflächenformen zu gestalten.

Die ursprünglich nur keilförmig in das fallende Gelände eingeschnittenen Ebenen wurden als grosszügig geschwungene Amphitheater ausgebildet. Augenblicklich sind die flachen Böschungen nur begrast, aber sie sollen später in Tribünen mit Sitzgelegenheit umgebaut werden, um von dort aus das Fussballfeld, das Schwimmbecken oder die Rollschuhbahn, die auch als Freilichtbühne benützt werden soll, beobachten zu können.

Die Böschung, die den westlichen Pausenhof umgibt, soll eventuell später als ein Schulgarten bepflanzt werden. Die östliche Böschung war geplant, um Freiluftklassenräume aufzunehmen. Die Einfahrtstrasse wurde aufgeteilt in Einbahnverkehr, um in der so gebildeten Insel eine grosse horizontale Freifläche bilden zu können, die, von einer Böschung umgeben, als Versammlungsplatz gedacht ist. Ein grosses

# Les installations sportives de l'Ecole allemande de Johannesburg (Afrique du Sud)

par Ben Farrell, architecte-paysagiste à Prétoria

L'Ecole allemande de Johannesburg a pris possession l'année dernière de ses nouveaux locaux. Si l'on compare ceux-ci aux vieux bâtiments qu'elle occupait dans la partie la plus peuplée de la ville de Johannesburg, le quartier de Hillbrow, c'est maintenant un vrai plaisir pour les maîtres et les élèves de pouvoir enseigner ou suivre les cours dans de vastes installations aérées, puisque les 1000 élèves environ que compte l'Ecole disposent d'un terrain d'à peu près 7 ha.

En plus du bâtiment scolaire proprement dit, qui comprend les salles d'étude et les laboratoires, ainsi qu'une grande salle pour les manifestations culturelles, il y a encore, déjà construits ou projetés: un bâtiment d'habitation et les villas du directeur et de l'intendant plus un local servant de vestiaire aux sportifs.

Les installations à ciel ouvert comprennent un grand et un petit stade, une piste d'athlétisme et un certain nombre de terrains de sport plus petits pour volley-ball, basket-ball, etc., 5 courts de tennis, les emplacements usuels de saut et une place de parc pour environ 60 voitures. Sont encore projetées une grande piscine de 20 x 33 mètres et une piste de patinage à roulettes.

Lors de la construction des installations on a dû tenir compte d'une dénivellation de 10 mètres et de la présence d'un grand nombre de conduites d'eau sous pression, d'égouts et de canalisations électriques appartenant au réseau urbain. Après avoir effectué nos travaux préparatoires consistant à étudier le réseau routier et les possibilités qu'offraient les différents terrains, puis apprécié les conditions climatiques et la nature des sols, nous portâmes nos efforts de planification sur le profil des installations, sur les détails de celles-ci et sur la végétation à utiliser pour les plantations.

La différence de niveau du terrain et la construction du bâtiment principal de l'Ecole, avec un rez-de-chaussée normal et un surélevé, ont permis de trouver des solutions intéressantes pour la répartition des diverses installations.

C'est ainsi que les surfaces planes qui, à l'origine, auraient dû s'insérer en forme de coin dans le terrain en pente, ont pu être développées en un amphithéâtre de grand style. Pour le moment, les talus légèrement inclinés ne sont recouverts que d'herbe mais il est prévu de les transformer plus tard en tribunes étagées pourvues de sièges d'où il sera possible de suivre les manifestations sportives sur le stade de football, dans la piscine ou sur la piste de patinage à roulettes, et de telle sorte que l'on puisse également les utiliser à titre de théâtre en plein air.

# Sports Grounds of the German School in Johannesburg/Union of South Africa

Ben Farrell, Landscape Architect, Pretoria, South Africa

The German School in Johannesburg moved into its new building last year. In comparison with the scarcity of space in the old complex located in the most densely populated portion of Johannesburg, the Hillbrow District, it is now a boon for teachers and students alike to teach and learn on spacious school grounds. An area of about 7 hectares is at the disposal of the nearly 1,000 students.

Besides the school building proper, which comprises class-rooms, laboratories and practice rooms, along with a gymnastics hall and a large hall for cultural functions, the following buildings have been built or are being planned: a home, houses for the director, the caretaker and a cloakroom for sportsmen.

The external facilities comprise a principal and an auxiliary sports ground, an athletic track and a number of smaller fields for net ball, basket ball and the like, five tennis courts, the usual jumping tracks and a parking lot for about 60 vehicles. A swimming-pool of 20 x 33 m and a roller-skating rink will be installed.

In planning the grounds, a difference in altitude of 10 m and a plurality of urban sewage, pressure and electrical lines had to be considered. After the preparatory work in the course of which the circulation routes and the service zones as well as the local soil and climatic factors were investigated, our planning centered on the design of profile, detail and planting.

The differences in altitude of the site and the school building graded into two ground-floors were quite suitable for designing interesting surface configurations.

The planes originally cut into the sloping site were formed into generously expanding amphitheatres. At present, the flat slopes are only lawns, but they will later be transformed into stands with seats so that the football field, the swimming-pool or the roller-skating rink, which is also to be used as an open-air stage, can be observed.

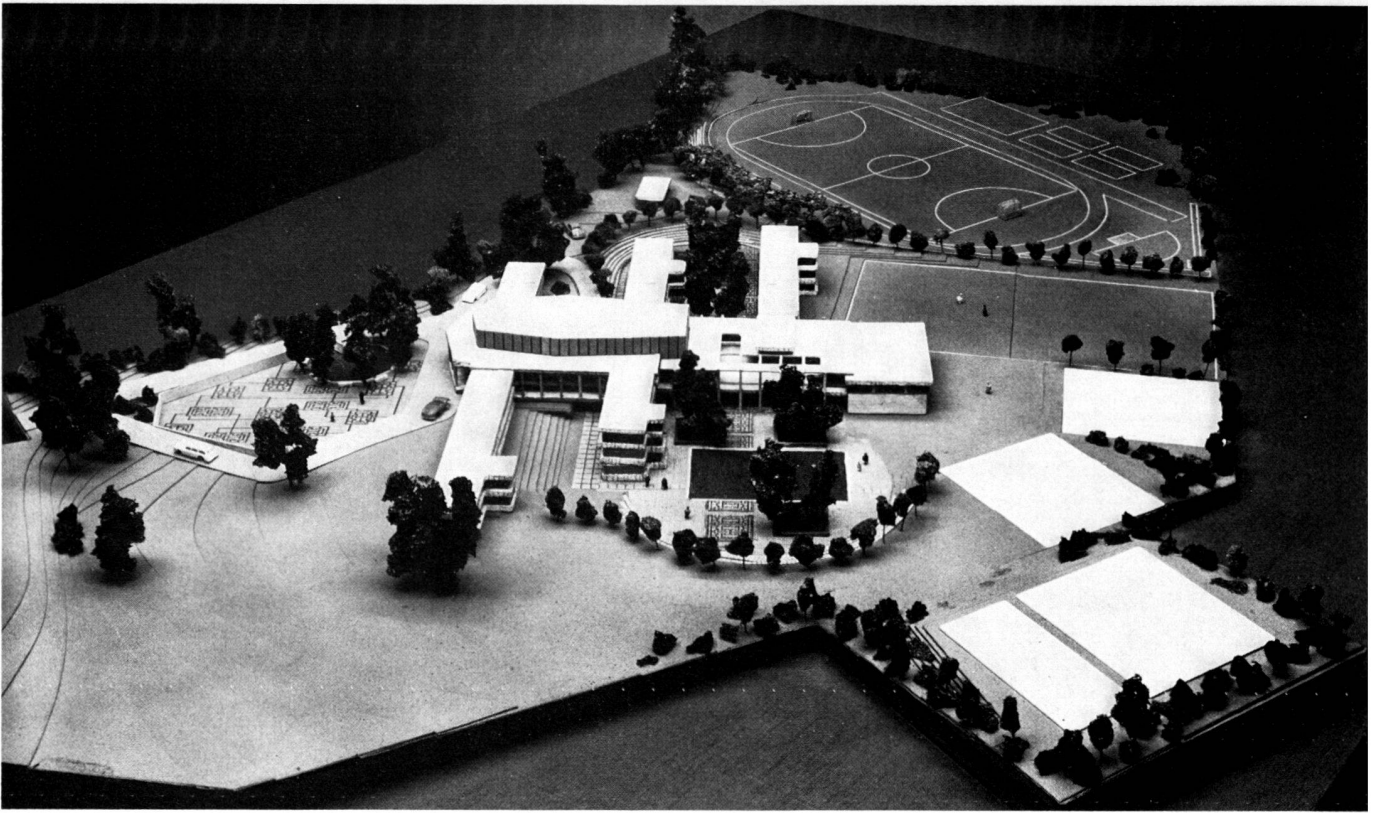
The slope enclosing the school-interval yard may later be planted so as to provide a school garden. The slope to the east was designed to accommodate open-air classrooms. The access road was subdivided for one-way traffic so as to turn the separation so formed into a horizontal free space which, enclosed by a slope, may be used for a meeting place. A large pool of water and walls could not be provided for financial reasons.

The incorporation of the buildings into the site could be readily effected in the course of earth-moving work. The next step in planning was the architectural connection of interior and exterior spaces. The roofed-in connecting wing leading to the gym-

725.85(6)  
Sportanlagen (Africa)







Oben: Sportanlagen der Deutschen Schule in Johannesburg/Südafrika. Modellbild der gesamten Anlage.

En haut: Installations sportives de l'Ecole allemande de Johannesburg/Afrique du Sud. Maquette d'ensemble du centre sportif.

Above: Sports grounds of the German School in Johannesburg, South Africa. Model of the complete facility.

Links oben: Deutsche Schule in Johannesburg/Südafrika. Gepflasterter Hof beim Schulgebäude mit Pflanzbeet für Forstgewächse des Landes. Gestaltung: Ben Farrell, Garten- und Landschaftsarchitekt M.I.L.A., Pretoria/Südafrika.

En haute à gauche: Ecole allemande de Johannesburg/Afrique du Sud. Cour pavée devant le bâtiment scolaire, avec parterre de plantes forestières du pays. Réalisation: Ben Farrell, architecte-paysagiste M.I.L.A., à Pretoria/Afrique du Sud.

Above left: The German School in Johannesburg, South Africa. Paved yard near the school building with plant bed for wood plants of the country. Designed by Ben Farrell, Garden and Landscape Architect M.I.L.A., Pretoria, South Africa.



Deutsche Schule in Johannesburg/Südafrika. Teegarten für Lehrer beim Schulgebäude. Es wachsen hier schattenspendende Bäume heran. Gestaltung: Ben Farrell, Garten- und Landschaftsarchitekt M.I.L.A., Pretoria/Südafrika.

Ecole allemande de Johannesburg/Afrique du Sud. Jardin — salon de thé — des maîtres de l'Ecole, à proximité du bâtiment scolaire. Des arbres à ombrage y prospèrent. Réalisation: Ben Farrell, architecte-paysagiste M.I.L.A., à Pretoria/Afrique du Sud.

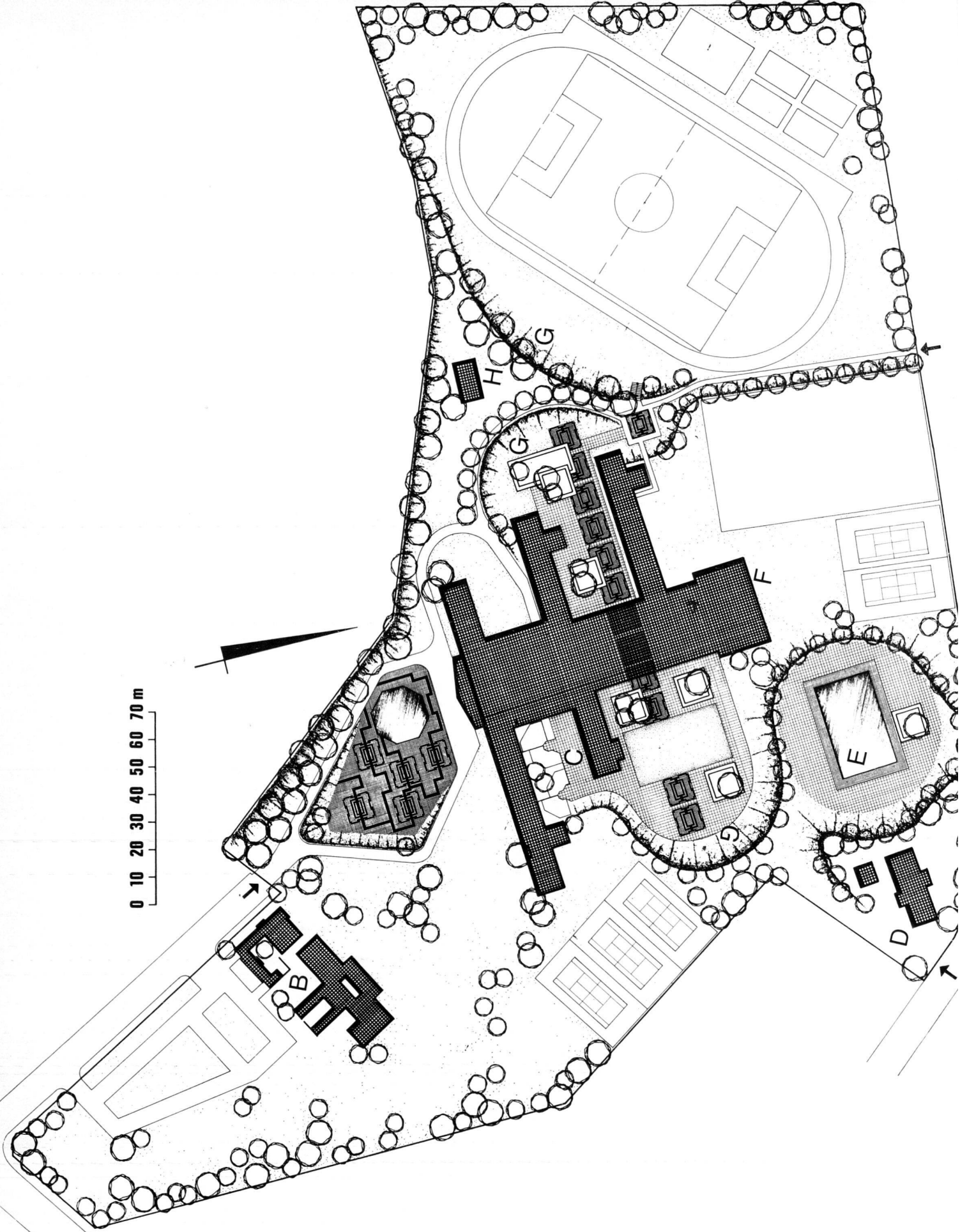
The German School in Johannesburg, South Africa. Tea garden for teachers near the school building. Shady trees are growing here. Designed by Ben Farrell, Garden and Landscape Architect M.I.L.A., Pretoria, South Africa.

0 10 20 30 40 50 60 70 m

- A Parkplatz
- B Schülerwohnheim und Hausmeisterwohnung
- C Offene Klassenräume
- D Direktorwohnung
- E Schwimmbecken
- F Turnhalle
- G Sitzstufen
- H Umkleidehäuschen

- A Place de parc
- B Logements des élèves et appartement du concierge
- C Classes en plein air
- D Appartement du directeur
- E Piscine
- F Halle de gymnastique
- G Gradins pour spectateurs assis
- H Vestiaire

- A Parking lot
- B Students' residential quarters and apartment of caretaker
- C Open class-rooms
- D Directors' apartment
- E Swimming-pool
- F Gymnastic hall
- G Seat steps
- H Cloakroom hut



Wasserbecken und Mauern konnten aus finanziellen Gründen leider nicht verwirklicht werden.

Die Eingliederung des Gebäudes in das Gelände war durch Erdbewegungen günstig zu verwirklichen, und der nächste Schritt bei der Planung war die architektonische Verbindung der Innen- und Aussenräume. Der überdeckte Verbindungstrakt zur Turnhalle gab hier den geeigneten Ansatzpunkt. Eine Pflasterfläche verläuft vom östlichen zum westlichen Pausenhof durch den Verbindungstrakt. 12x12 Meter grosse Pflanzkästen mit Bäumen und Bodendeckern sollen später eine angenehme schattige Atmosphäre schaffen und zum Aufenthalt einladen. Für die Pflanzung wurden fast ausschliesslich einheimische Bäume und Sträucher gewählt, nicht nur um den Stadtschulen die südafrikanische Flora näher zu bringen, sondern auch, um ein pflegeextensives Grün zu erhalten. Ausnahmen sind die Kästen, die um alle Erdgeschosse als Teil des Gebäudes laufen, der Lehrergarten und die Blumenkästen bei der Bücherei, bei denen die Pflanzauswahl nach ästhetischen Gesichtspunkten ausgewählt wurde.

Le plan incliné qui entoure la cour de récréation Ouest sera éventuellement garni plus tard de plantations afin d'en faire un jardin d'agrément; quant à celui de l'Est, il est prévu de le transformer en classes de plein air. La route d'accès a été aménagée en prévision du trafic à sens unique afin de pouvoir créer dans l'îlot qu'elle enferme, une grande surface plane libre, entourée d'un talus et pouvant être utilisée comme place de rassemblement. En revanche, il n'est malheureusement pas possible, à cause des frais que cela occasionnerait, de construire une grande pièce d'eau, ni les maçonneries qu'il faudrait avoir.

L'implantation du bâtiment principal dans son environnement a été avantageusement réalisée grâce à des transports de terre et l'opération suivante consista à adapter l'architecture intérieure à celle des installations de plein air. Le passage couvert conduisant à la halle de gymnastique en constitua heureusement le point de départ. Une surface pavée conduit par ce passage couvert de la cour de récréation Est à celle de l'Ouest. Plus tard, de grands coffres de 12 x 12 mètres garnis d'arbustes et de plantes créeront une zone ombragée invitant au repos. Pour les plantations, n'ont été retenus que des arbres et plantes du pays et cela, non seulement dans l'intention de familiariser les élèves venant des villes avec la flore sud-africaine, mais encore pour ménager le maximum d'espaces verts. Font exception à cette règle les coffres en maçonnerie qui entourent tous les étages du bâtiment principal et le jardin des maîtres, ainsi que les coffres à fleurs près de la bibliothèque, pour lesquels le choix des plantes obéit aux lois de l'esthétique.

nastics hall here gave the appropriate starting point. A cobbled surface extends between the eastern and western break yard through the connecting wing; plant tubs of 12 x 12 m with trees and covering plants will later create an agreeably shady atmosphere for recreation. Planting was effected almost exclusively with domestic trees and shrubs, not only to make the town students familiar with the South African flora but also to obtain care-extensive greenery.

Exceptions are found in the boxes located around all ground-floor premises as part of the building, the teacher's garden and the flower boxes of the library where the selection of plants was made following aesthetic points of view.