

**Zeitschrift:** Anthos : Zeitschrift für Landschaftsarchitektur = Une revue pour le paysage  
**Herausgeber:** Bund Schweizer Landschaftsarchitekten und Landschaftsarchitektinnen  
**Band:** 8 (1969)  
**Heft:** 4

**Rubrik:** Technik = Technique = Technology

### **Nutzungsbedingungen**

Die ETH-Bibliothek ist die Anbieterin der digitalisierten Zeitschriften auf E-Periodica. Sie besitzt keine Urheberrechte an den Zeitschriften und ist nicht verantwortlich für deren Inhalte. Die Rechte liegen in der Regel bei den Herausgebern beziehungsweise den externen Rechteinhabern. Das Veröffentlichen von Bildern in Print- und Online-Publikationen sowie auf Social Media-Kanälen oder Webseiten ist nur mit vorheriger Genehmigung der Rechteinhaber erlaubt. [Mehr erfahren](#)

### **Conditions d'utilisation**

L'ETH Library est le fournisseur des revues numérisées. Elle ne détient aucun droit d'auteur sur les revues et n'est pas responsable de leur contenu. En règle générale, les droits sont détenus par les éditeurs ou les détenteurs de droits externes. La reproduction d'images dans des publications imprimées ou en ligne ainsi que sur des canaux de médias sociaux ou des sites web n'est autorisée qu'avec l'accord préalable des détenteurs des droits. [En savoir plus](#)

### **Terms of use**

The ETH Library is the provider of the digitised journals. It does not own any copyrights to the journals and is not responsible for their content. The rights usually lie with the publishers or the external rights holders. Publishing images in print and online publications, as well as on social media channels or websites, is only permitted with the prior consent of the rights holders. [Find out more](#)

**Download PDF:** 27.04.2026

**ETH-Bibliothek Zürich, E-Periodica, <https://www.e-periodica.ch>**

Links: Schmelzer-Hytrac-350-S-Gräber-Bagger an einer Aushubdemonstration auf dem Friedhof in Sursee/Schweiz.

Rechts: Gama-1-Hydraulik-Schmalspur-Gräber-Bagger an einer Aushubdemonstration auf dem Friedhof in Sursee/Schweiz. Bilder: HM

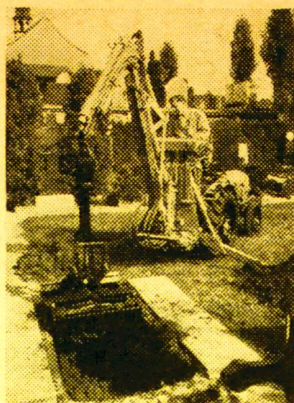
A gauche: La drague à tombeaux Schmelzer Hytrac 350 S lors d'une démonstration de creusage au cimetière de Sursee/Suisse.

A droite: La drague à tombeaux Gama 1 hydraulique à voie étroite lors d'une démonstration de creusage au cimetière de Sursee/Suisse.

Photos: HM

Left: Schmelzer-Hytrac-350-S Grave Digging Machine at a digging demonstration in Sursee Cemetery (Switzerland).

Right: Gama-1-Hydraulic narrow-gauge Grave Digging Machine in a digging demonstration in Sursee. Photographs: HM



## Technik

### Mechanisierung des Gräber-Aushubs

Die Schwerarbeit des Gräber-Aushubs bereitet den Friedhofämtern und Friedhofgärtnereien wegen Personalmangel wachsende Schwierigkeiten. Es ist daher verständlich, dass man diese Arbeit zu mechanisieren bestrebt ist.

Zwei neue Geräte zum Gräber-Aushub haben unlängst auf dem Friedhof Sursee die Estumag-Land- und Industriemaschinen AG, Sursee, und die O. Richei AG, Rasenpflegemaschinen, Baden, vorgeführt. Beide Maschinen zeichnen sich durch grosse Leistungsfähigkeit aus, und sind auch so konstruiert, dass sie auf den schmalen Wegen der Friedhöfe ohne Schwierigkeiten eingesetzt werden können.

Der Gama-1-Hydraulik-Schmalspur-Gräber-Bagger (Eberhardt/Ulm-Estumag/Sursee) ist ein ausschliesslich für diese Arbeit geschaffenes, selbstfahrendes Gerät. Die 1700 kg schwere Maschine, ausgerüstet mit einem 25 PS VW-Motor, arbeitet überraschend geräuscharm. Bei günstigen Bodenverhältnissen ist — inklusive Aufstellung der Maschine — in weniger als einer halben Stunde ein Grab ausgehoben. Sind die Bodenverhältnisse ungünstiger, bedingt natürlich das Spriessen eine entsprechende Verlängerung des Arbeitsganges. Die Maschine kann Wege bis zu einer Mindestbreite von 1 m befahren.

Der Schmelzer-Hytrac-350-S-Gräber-Bagger (ebenfalls ein deutsches Erzeugnis, vertrieben in der Schweiz durch die O. Richei AG), ist auch ein Spezialgerät, aber nebenher noch für andere Zwecke nutzbar. Das ausserordentlich leistungsfähige Hydraulik-Gerät von Schmelzer ist an einen Eicher-Schmalspur-Diesel-Traktor mit 30 PS angebaut, und benötigt bei den gleichen Bodenverhältnissen ebenfalls kaum eine halbe Stunde für den Aushub eines Grabes. Obwohl die ganze Gerätekombination einen leichten Eindruck macht, ist sie eher noch standfester und wendiger als die Gama-1. Es können mit dem Hytrac-350-S ebenfalls Wege bis zu einer Mindestbreite von 1 m befahren werden. Die Spur des Eicher-Traktor ist aber auch verstellbar. Ausgerüstet mit einer Ladeschaufel, kann die Maschine rasch für andere kleine Aushub- oder Ladearbeiten dienstbar gemacht werden. Auch mit einem Schneeräumeschild lässt sie sich versehen. Trotz ihrem Mehrzweckcharakter liegt die Maschine preislich ein wenig günstiger als die Gama-1, deren Auslastung wohl nur auf einem Grossfriedhof möglich ist.

## Technique

### Mécanisation du creusage de tombeaux

Le dur travail du creusage de tombeaux pose des difficultés accrues aux autorités et aux jardiniers des cimetières à cause du manque de personnel. C'est donc compréhensible que l'on tâche de mécaniser ce travail.

Deux nouveaux engins pour le creusage de tombeaux ont été présentés dernièrement sur le cimetière de Sursee par les maisons Estumag-Land- und Industriemaschinen AG., Sursee et O. Richei AG., Rasenpflegemaschinen, Baden. Les deux machines se distinguent par une grande capacité et sont construites de façon qu'elles puissent être utilisées sans difficultés sur les étroits chemins des cimetières.

La drague à tombeaux Gama 1 hydraulique à voie étroite (Eberhardt/Ulm—Estumag/Sursee) est un engin créé spécialement pour ce travail et à traction propre. La machine, qui pèse 1700 kg et qui est équipée d'un moteur VW 25 CV, travaille en faisant étonnamment peu de bruit. Un tombeau peut être creusé, sous des conditions favorables du sol, en moins d'une demi-heure y comprise l'installation de la machine. Si les conditions du sol sont moins favorables, le boisage exige une prolongation correspondante du cours des travaux. La machine peut circuler sur des chemins d'une largeur minimale de 1 m.

La drague à tombeaux Schmelzer-Hytrac-350-S (également un produit allemand distribué en Suisse par la O. Richei AG.) est aussi un engin spécial pouvant cependant être aussi employé pour d'autres buts. L'engin hydraulique d'extraordinaire capacité de Schmelzer est attaché à un tracteur Diesel à voie étroite Eicher de 30 CV et nécessite également, sous les mêmes conditions du sol, à peine une demi-heure pour le creusage d'un tombeau. Bien que cette combinaison d'engins semble légère, elle est encore plus solide et flexible que la Gama-1. Le Hytrac-350-S peut circuler sur des chemins d'une largeur minimale de jusqu'à 1 m. La largeur de la voie du tracteur Eicher est cependant interchangeable. Etant équipée d'une pelle de charge, la machine peut être utilisée pour d'autres petits travaux de creusage ou de charge. Elle peut aussi être munie d'un chasse-neige. Malgré son caractère de machine à plusieurs usages, elle est un peu plus économique que la Gama-1, car celle-ci ne convient que pour de grands cimetières.

## Technology

### Mechanization of Grave-digging

The hard work of grave-digging causes cemetery authorities and gardeners growing difficulties owing to the shortage of labour. It is therefore understandable that they strive at mechanizing this operation.

Two new grave-digging machines have recently been demonstrated by Estumag-Land- und Industriemaschinen AG., Sursee, and O. Richei AG., Rasenpflegemaschinen, Baden, in the Sursee cemetery. Both machines are characterized by great efficiency and they are so designed that they can be used without difficulty on the narrow cemetery paths.

The Gama-1 hydraulic narrow-gauge excavator (Eberhardt/Ulm—Estumag, Sursee) is a self-propelled unit designed exclusively for this type of work. The 1,700 kg machine is powered by a 25 HP VW engine and operates surprisingly silently. Where soil conditions are favourable, a grave is dug — including positioning of the machine — in less than half an hour. Where soil conditions are unfavourable, horizontal strutting naturally involves longer working time. The machine can manage paths down to a minimum width of 1 m.

The Schmelzer-Hytrac-350-S grave excavator (again a German product sold in Switzerland by O. Richei AG) is also a special machine which may be used for other work as well. The exceptionally efficient hydraulic machine by Schmelzer is attached to an Eicher narrow-gauge 30 HP diesel tractor, and, with the same soil conditions, again requires hardly half an hour to dig a grave. While the combination looks very light, it is somewhat more stable and maneuverable than Gama-1. Hytrac-350-S can also be used on paths down to 1 m wide. The track of the Eicher tractor, however, can be adjusted. Equipped with a bucket, the machine can be quickly prepared for other minor digging or loading work, and it may also be equipped with a snow-remover. Despite its versatility, this machine is a little less costly than Gama-1 which can probably be fully utilized in a large cemetery only.