

Zeitschrift: Anthos : Zeitschrift für Landschaftsarchitektur = Une revue pour le paysage
Herausgeber: Bund Schweizer Landschaftsarchitekten und Landschaftsarchitektinnen
Band: 1 (1962)
Heft: 2

Artikel: Parkbad Tiefenbrunnen in Zürich = Parc-piscine à Zurich = Park with bathing facilities at Tiefenbrunnen, Zurich
Autor: [s.n.]
DOI: <https://doi.org/10.5169/seals-131352>

Nutzungsbedingungen

Die ETH-Bibliothek ist die Anbieterin der digitalisierten Zeitschriften auf E-Periodica. Sie besitzt keine Urheberrechte an den Zeitschriften und ist nicht verantwortlich für deren Inhalte. Die Rechte liegen in der Regel bei den Herausgebern beziehungsweise den externen Rechteinhabern. Das Veröffentlichen von Bildern in Print- und Online-Publikationen sowie auf Social Media-Kanälen oder Webseiten ist nur mit vorheriger Genehmigung der Rechteinhaber erlaubt. [Mehr erfahren](#)

Conditions d'utilisation

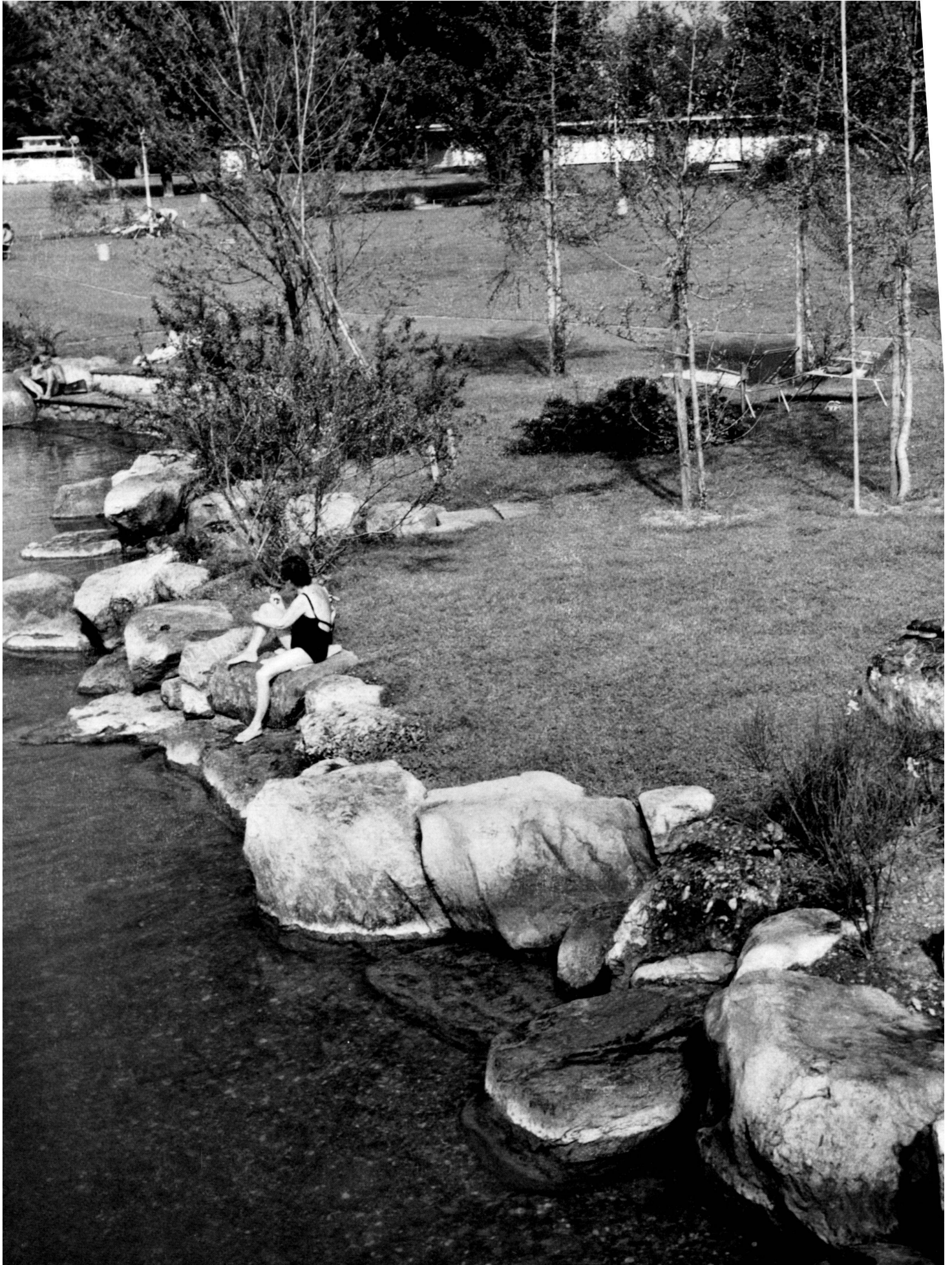
L'ETH Library est le fournisseur des revues numérisées. Elle ne détient aucun droit d'auteur sur les revues et n'est pas responsable de leur contenu. En règle générale, les droits sont détenus par les éditeurs ou les détenteurs de droits externes. La reproduction d'images dans des publications imprimées ou en ligne ainsi que sur des canaux de médias sociaux ou des sites web n'est autorisée qu'avec l'accord préalable des détenteurs des droits. [En savoir plus](#)

Terms of use

The ETH Library is the provider of the digitised journals. It does not own any copyrights to the journals and is not responsible for their content. The rights usually lie with the publishers or the external rights holders. Publishing images in print and online publications, as well as on social media channels or websites, is only permitted with the prior consent of the rights holders. [Find out more](#)

Download PDF: 02.04.2026

ETH-Bibliothek Zürich, E-Periodica, <https://www.e-periodica.ch>



Parkbad Tiefenbrunnen in Zürich



2



3

Parc-piscine à Zurich Park with bathing facilities at Tiefenbrunnen, Zurich

Architekten / Architectes / Architects:
Jos. Schütz, Willy Roost, Otto Dürr, BSA, SIA, Zürich
Gartenarchitekt / Paysagiste / Landscape-architect:
Hans Nussbaumer, BSG, Zürich
Ausführung der Uferbefestigung
und der Gartenarbeiten:
Exécution de la fortification de la rive
et de l'aménagement du jardin:
Execution of shore reinforcements:
Shorescaping and garden planning:
Hans Nussbaumer, BSG, Zürich

1+3

Details der Uferverbauungen
Détails des défenses de rive
Details of construction work
on the shore line

2

Flugbild des Parkbades
Tiefenbrunnen in Zürich
Vue aérienne du «parc-piscine»
Tiefenbrunnen à Zurich
Air-photograph of the park with
bathing facilities

4

Blick von Osten über die
Uferpartie mit Sprungturm und
Nichtschwimmerbecken im See
gegen den Landvorsprung
des Zürichhorns mit seinen
alten Bäumen auf dem
Aufschwemmungsgebiet
des Hornbaches
La partie du rivage avec la
plate-forme et le bassin des
non-nageurs dans le lac, vers la
langue de terre du Zürichhorn
avec ses vieux arbres dans
le bassin du ruisseau Hornbach
View from the east, showing the
shore line with tower for jumpers
and basin for non-swimmers
In the background lies the
Zurichhorn peninsula, a public
garden with old trees growing on
ground which in the course
of time had been filled up by
a wild brook carrying down
material from the hill side

5

Das schwimmende
Nichtschwimmerbecken, Pontons
um einen Holzrostboden
Der bewegliche Verbindungssteg
kann sich dem Wasserstand
anpassen
Le bassin flottant des
non-nageurs, pontons autour
d'un plancher en grillage de bois
La passerelle de communication,
mobile, peut s'adapter au niveau
de l'eau
The floating basin for
non-swimmers
Pontons around wooden gratings
The movable connecting
bridge adapts itself to the
water level

6

Begrenztes Schwimmbecken
am Ufer für Anfänger
Bassin de natation limité pour
les débutants
Basin at the shore for beginners

7

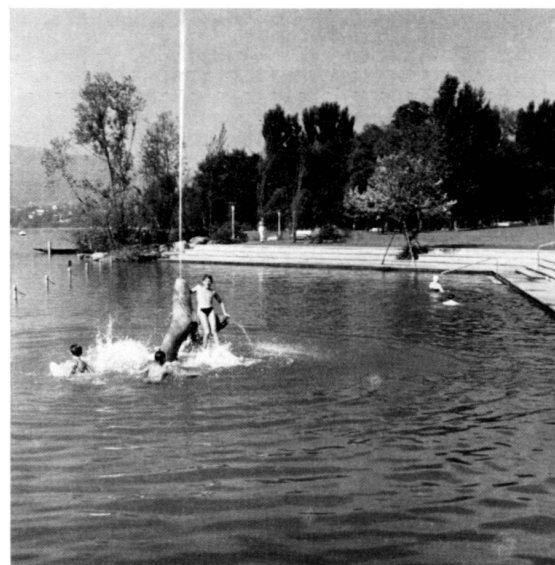
Das Planschbecken
für Kleinkinder, etwas abseits
vom See
Le bassin d'agrément pour les
petits à proximité du lac
Splashing basin for children
at some distance from
the shore line



4



5



6



7

Auf dem Flugbild sind die alten Pappeln zu erkennen, welche bis zum Jahre 1939 am Seeufer standen. In den folgenden Jahren wurde das Gelände seeseits der alten Bäume nach und nach aufgeschüttet. Im Jahre 1953 wurde mit den Bauarbeiten begonnen, obschon die Aufschüttungen immer noch in Bewegung waren. Das schwierigste Problem bestand in der Sicherung des Ufers an der Wasserkante gegen den Wellenschlag. Pfählungen und Mauern kamen wegen der grossen Tiefe der Aufschüttungen nicht in Betracht. So wurden längs dem Ufer Betonfundamente als schwere liegende Balken in kürzeren oder längeren, untereinander unabhängigen Abschnitten, je nach der Ausformung der Uferpartien, erstellt und mit quer zur Uferlinie liegenden Eisenbeton-Balken, deren Enden entsprechend schwer ausgebildet wurden, ins sichere Gelände verankert. Auf diese sozusagen schwebenden Fundamente wurden die gestuften Uferverbauungen aufgesetzt und dazu vorwiegend Findlinge verarbeitet. So konnte das Ausspülen und Wegschwemmen der Ufer verhindert werden. Wenn sich im Laufe der Zeit einzelne dieser Fundamentstücke noch senken sollten – sie können es an den Verankerungen wie an Scharnieren – so rutschen sie doch nicht ab und die Aufbauten können verhältnismässig leicht wieder korrigiert werden.

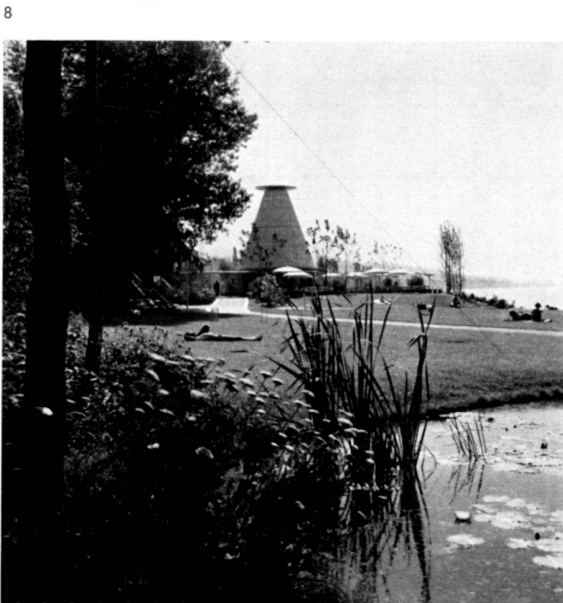
Die Rasenflächen liegen ca. 100 bis 120 cm höher als der regulierte Seespiegel. Die gestuften Ufer von insgesamt 400 Metern Länge erleichtern den Zugang zum Wasser und ergeben sehr geschätzte Sitz- und Liegeplätze. Die notwendigen Bauten sind landseitig längs der Strasse angeordnet und dienen so gleichzeitig als Einfriedigung. Die höchsten Besuchsfrequenzen betragen ca. 8000 Personen pro Tag. Ausserhalb der Badesaison ist der Park der Bevölkerung als öffentliche Grünfläche zugänglich.

Sur la vue aérienne, l'on reconnaît les vieux peupliers qui se dressaient jusqu'en 1939 sur le rivage du lac. Dans les années suivantes, le terrain du côté lac fut remblayé petit à petit. Les travaux de construction commencèrent en 1953, malgré que le remblai se trouva toujours encore en mouvement. Le problème le plus difficile à résoudre était celui de la consolidation du rivage, au bord de l'eau, contre le mouvement des vagues. Des pilots ou des murs n'entraient pas en considération à cause de la grande profondeur du remblayage. L'on posa donc, le long du

8
 Unter den alten Pappeln
 am einstigen Seeufer
 Sous les vieux peupliers,
 l'ancien bord du lac
 Under the old poplar trees
 on the former shore line



9
 Blick aus der Mitte des Bades
 über die Liegewiese
 zum Café am östlichen Ende
 Vue du milieu du bain sur
 le pré-gazon de repos,
 à l'arrière-plan, le café à
 l'extrémité nord
 View from the centre of the
 bathing beach across
 the recreation lawn with the café
 at the eastern end



10
 Eingangspartie mit einem Teil
 der Garderoben-Gebäude
 und Sonnenterrassen und dem
 Zierbecken im Vordergrund
 L'entrée avec une partie des
 vestiaires, des terrasses pour les
 bains de soleil et le bassin
 décoratif au premier plan
 Entrance with part of the
 dressing room building and sun
 terraces with a decorative basin
 in the foreground



rivage, des fondations en béton, sous forme de lourdes poutres horizontales détachées, indépendantes les unes des autres, suivant la forme du rivage, et on les ancre dans le terrain ferme avec des poutres transversales en béton armé, dont les bouts furent alourdis proportionnellement. C'est sur ces bases, pour ainsi dire flottantes, que l'on posa les défenses de rives étagées, pour lesquelles on a façonné en grande partie des blocs erratiques. Ainsi, on a pu empêcher l'enlèvement des rives par l'action de l'eau. Si avec le temps l'une ou l'autre de ces pièces de fondation devait s'abaisser — ceci est possible à l'ancrage, de la même manière qu'à des charnières —, elle ne peut cependant pas glisser, et la superstructure est relativement facile à corriger. Les surfaces gazonnées se trouvent environ 1.00 à 1.20 m plus haut que le niveau réglé du lac. Le rivage étagé sur une longueur totale de 400 m facilite l'accès à l'eau et donne des places de repos appréciées pour s'asseoir ou s'étendre. Les bâtiments indispensables sont disposés le long de la route, servant ainsi en même temps de clôture. La fréquence journalière la plus élevée est d'environ 8000 personnes. Hors de la saison de bain, le parc est accessible à la population comme zone de verdure publique.

The air-photograph shows the old poplar trees standing on what was the shore line until the year 1939. During the following years the ground between those poplars and the present shore line was filled up by and by. In the year 1953 the actual construction work could begin, although the filling up was not yet finished. The most difficult problem consisted in securing the new shore line, preventing the waves from washing the filled up material away. On account of the depth there could be no question of building walls or driving in piles. The architects therefore decided to use heavy beams of concrete in different lengths to be laid out on several independant sections of the shore as foundation elements, their size being suited to the shape of the shore line, and anchored to secure ground with girders in reinforced concrete with extra-heavy ends. On this virtually floating foundation the shore constructions, varying in level, could be built, using mostly erratic blocks as building material. Thus the danger of the shore line being washed away could be prevented in a satisfactory manner. If in the course of time certain foundation elements should sink still further — they can, as they are secured to the fixations on hinges — still they will not glide away, so that corrections and repair work can be carried out without encountering too great difficulties.

The level of the lawn lies about one meter to 1,20 m higher than the surface of the lake. The construction work being of varying levels along the shore line, which has a length of 400 meters, includes steps providing easy access to the water and forming highly appreciated spaces on which to sit or lie down in the sunshine. The necessary buildings are erected along the shore road thus fencing it off a the same time. The facilities can be used by as many as 8000 persons per day. During the off-season the grounds are open to the general public, forming part of the adjacent public gardens.