

Zeitschrift: Annalas da la Societad Retorumantscha
Herausgeber: Societad Retorumantscha
Band: 130 (2017)

Artikel: La Chasa Rumantscha a Cuiria : in'architectura da villas dal classicissem tardiv romantic
Autor: Dosch, Leza
DOI: <https://doi.org/10.5169/seals-730629>

Nutzungsbedingungen

Die ETH-Bibliothek ist die Anbieterin der digitalisierten Zeitschriften auf E-Periodica. Sie besitzt keine Urheberrechte an den Zeitschriften und ist nicht verantwortlich für deren Inhalte. Die Rechte liegen in der Regel bei den Herausgebern beziehungsweise den externen Rechteinhabern. Das Veröffentlichen von Bildern in Print- und Online-Publikationen sowie auf Social Media-Kanälen oder Webseiten ist nur mit vorheriger Genehmigung der Rechteinhaber erlaubt. [Mehr erfahren](#)

Conditions d'utilisation

L'ETH Library est le fournisseur des revues numérisées. Elle ne détient aucun droit d'auteur sur les revues et n'est pas responsable de leur contenu. En règle générale, les droits sont détenus par les éditeurs ou les détenteurs de droits externes. La reproduction d'images dans des publications imprimées ou en ligne ainsi que sur des canaux de médias sociaux ou des sites web n'est autorisée qu'avec l'accord préalable des détenteurs des droits. [En savoir plus](#)

Terms of use

The ETH Library is the provider of the digitised journals. It does not own any copyrights to the journals and is not responsible for their content. The rights usually lie with the publishers or the external rights holders. Publishing images in print and online publications, as well as on social media channels or websites, is only permitted with the prior consent of the rights holders. [Find out more](#)

Download PDF: 15.04.2026

ETH-Bibliothek Zürich, E-Periodica, <https://www.e-periodica.ch>

La Chasa Rumantscha a Cuira – in’architectura da villas dal classicissem tardiv romantic

Leza Dosch (traducziun: Marietta Cathomas Manetsch)

La Chasa Rumantscha a la Plessurstrasse 47 a Cuira è vegnida erigida il 1861 sco villa <Zur Heimat>. Suandantamain vegn explorada l’istorgia da la construcziun da la chasa, analisà l’inventari a moda tipologica e stilistica e posiziunà l’edifizi en il rom dal svilup architectonic da quella giada. La contemplaziun pli detagliada e la dilucidaziun dal context stattan ina dasper l’altra. La consultaziun da l’istorgia, dal conturn urbanistic e d’exempels architectonics cumparegliabels duain schlargiar l’orizont, però era far ressortir meglier il profil concepziunal e cultural da l’edifizi sco tal.¹

L’istorgia da la construcziun

La chasa <Zur Heimat> è vegnida construida curt suenter in dals eveniments ils pli decisivs per l’istorgia da Cuira: l’avertura da la staziun l’onn 1858. La colliaziun cun la rait da viafier svizra ha dà plaun a plaun in tschert schlantsch economic a la pitschna citad da provinza. Però ha cunzunt il lieu da la staziun chaschunà ina reorientaziun urbanistica. Il center da la citad è s’engrondì da la citad veglia fin a la staziun, il Gäuggeli en la vischinanza è sa sviluppà in pau a la giada ad in quartier da villas. En il decurs dal 20avel tschientaner ha il conturn extendì da la staziun surpassà la citad veglia sco lieu da far cumpras. Surbajegiadas pli grondas han prendì en possess era la part ost dal Gäuggeli, entant che la part vest dal Gäuggeli tranter l’Engadinstrasse e la Plessur ha pudì mantegnair per gronda part il character da quartier da villas.

Il svilup

Il curatur da la citad, pli tard burgamester Johann Rudolf Wassali, numnà Rudolf Wassali, possedeva terren agricul tranter la Plessurstrasse e la Gäuggelistrasse dad oz. Ils 10 da november 1856 ha el cumprà il lung areal collià cun quel per lung da la Plessur per construir ina gronda villa signurila. Vendì il terren ha Balthasar Wilhelm Laurer che ha surlaschè per quel intent ina part da ses bain en il Gäuggeli. L’object da cumpra cumpigliava ina vigna, in curtin, vias, ina curt, ina chasa, ina lavandaria,

1 Jau engraziel per il sustegn a Gion T. Deplazes, president da la Fundaziun Chasa Rumantscha, ad Andreas Gabriel da la Lia Rumantscha, a Manfred Veraguth ed ad Ulf Wendler da l’archiv da la citad da Cuira sco er a tut las autras persunas ed instituziuns per las infurmaziuns servetschavlas. Per la determinaziun da las materialias da crap istoricas han procurà Andrea Bianchi ed Albin Büchler.

bargias sco er $\frac{1}{12}$ dal torchel dals Tschudis ed ina part d'in bigl. A l'ost (vers damaun) cunfinava l'areal cun il bain restant dals Laurers, al vest (vers saira) cun la chasa, la stalla ed il bain da la proprietad gia existenta dals Wassalis, al sid (vers mezdi) cun la Plessur ed al nord (vers mesanotg) cun la Gäuggelistrasse (pli tard numnada Plessurstrasse e lura Obere Plessurstrasse). Il pretsch da cumpra ha muntà a 15'000 francs, da pajar en daner contant a chaschun da la proxima fiera da s. Andreas. Il 1. da december 1856 ha Richard Lendi, il burser da la citad, confermà d'avair obtegnì la taxa da midada da possess.²

La chasa <Zur Heimat> han ins costruì tenor ina glista d'edifizis da la citad ed ina notizia da l'assicuranza d'edifizis l'onn 1861.³ Sch'ins reguarda l'inexactadad pussaivla da talas noticias, pon ins discurre d'in temp da construcziun <enturn il 1861>. Sin il plan da construcziun <Erweiterung der Stadt Chur>, datà da Peter Balzer cun l'onn 1860, n'exista la villa anc betg.⁴ L'Inventari svizzer d'architettura INSA datescha la chasa cun ils onns 1860–1865. Il constructur è stà il curatur da la citad Rudolf Wassali; l'architect n'è betg enconuscent.⁵ Sco possessurs posteriurs numna ina glista d'edifizis da la citad dr. Johann Vital-Wassali ed uffants (1895), Bernhard Gelzer-Vital (1916) ed ils ertavels da dr. B. Gelzer barmier (1937).⁶ L'uffizi dal register funsil menziuna sco proprietari dr. iur. Bernhard Gelzer, ils 7 da november 1940 la surdada a la cuminanza d'ierta, ils 17 da favrer 1945 la vendita al commerziant Hans Flütsch ed ils 25 da zercladur 1954 la vendita a la Fundaziun Chasa Rumantscha, anc oz la possessura da l'edifi.⁷

Ensemen cun il bain da la villa <Zur Heimat> posteriura ha Rudolf Wassali era cumprà ina gruppa da trais edifizis pli vegls visibla sin il plan da Hemmi dal 1835: l'uschenunada cularia da zains directamain dasper la via, ina chasa en diagonala ed ina gist dasper la Plessur. I sa tracta dals objects odierns a l'Obere Plessurstrasse 41, 45 e 43 (numers vegls: 55, 57, 56).

2 Contract da cumpra nr. 3151, en: Protokoll der Kauf- und Tauschbriefe von Liegenschaften, pp. 458–459; StadtAC, B II/2.0019.098.

3 Ulf Wendler: Chur 1893. Glanz und Dreck einer Alpenstadt im Industriezeitalter, Quellen und Darstellungen zur Geschichte der Stadt Chur 2, edì da l'archiv da la citad da Cuira, Cuira 2010, pp. 318–319. – Infurmaziun da l'Assicuranza d'edifizis dal Grischun.

4 Balzer, Erweiterungsplan 1860; StadtAC, E 0447. – Reproduci en: Churer Stadtgeschichte II, Cuira 1993, p. 225, ill. 9.

5 INSA 3: Inventar der neueren Schweizer Architektur 1850–1920, tom 3, edì da la Societad d'istorgia da l'art en Svizra, Berna 1982, p. 292.

6 Wendler 2010: 318. – Tenor il cudesch da cremar è Bernhard Conrad Gelzer naschì ils 9 da schaner 1876 e mort ils 18 da fanadur 1932; infurmaziun da la citad da Cuira, orticultura da la citad.

7 Infurmaziun da l'uffizi dal register funsil da Cuira.



La situaziun d'asper la Plessur. Johann Simeon Willi il vegl, «Grundris des Plessur-Flusses», 1763, extract. (Archiv da la citad da Cuir, E 0673.001)



La Chasa Rumantscha davent da l'avantchasa.
(Tut las fotografias novas da Ralph Feiner, Malans)

La chasa nr. 41 circumscriba l'INSA sco suonda: «probablmain ina villa suburbana dal 17avel/18avel tschientaner».⁸

Wassali ha nizzegià quests trais stabiliments sco bajetgs annexs da la villa. Ils abitants dal quartier dad oz numnan tenor raquints tradids a bucca la chasa nr. 41 orticultura u cularia da zains, la chasa nr. 45 chasa da la servitud e la chasa nr. 43 stalla da chavals e lavandaria; da la vart cunter il Rain duai avair existì ina piazza da tennis. Tals raquints dads vinavant a bucca pon esser d'impurtanza per la verificaziun en connex cun studis futurs. En il cas da la piazza da tennis conferma il plan da cataster dal 1915 l'infurmaziun – el mussa ina gronda surfatscha planiva mantunada.⁹ Ina

8 INSA 3: 292.

9 Plan da cataster 1915, Copieplan 82; StadtAC, E 0083.

plazza da tennis circa tuttina gronda aveva era la Villa Caflisch al Postplatz.¹⁰ La chasa a l'Obere Plessurstrasse 41 (cularia da zains) ha il burgamester Rudolf Wassali affittà il 1869 al pictur Rudolf Jenny; sco anteriur possessur vegn numnà signur Laurer [Balthasar Wilhelm Laurer].¹¹

Ils 2 d'october 1880 ha Rudolf Wassali fatg ina fatschenta cun ses vischin, il directur militar Eduard Walser.¹² La stad aveva Wassali cumprà il torchel dals Tschudis che cunfinava al nordvest cun la vigna dad Eduard Walser. Wassali è s'obligà da spazzar il torchel, da nivellar la plazza e da betg la surbajegiar. Tras il torchel e per lung da la Laubenstrasse dad oz manava in foss d'aua avert. Wassali era pront da surdar gratuitamain la plazza a la citad, sche quella cuvria il foss solidamain. Dal contract resorta che Wassali voleva in conturn cultivà enturn sia villa. Eduard Walser ha pajà a Wassali 500 francs – da pajar a chaschun da la fiera da s. Andreas dal 1880 – per avantatgs che resultan da la fatschenta. El è però era s'obligà da betg construir ni ussa ni en il futur in ladimer u in mantun da rument pli datiers che 50 pes dal chantun settentriunal da la chasa <Zur Heimat>. Las situaziuns avant e suenter la spazzada dal torchel e la cuvrida dal foss d'aua ves'ins sin in plan dals 15 da november 1880.¹³

La villa en il Gäuggeli

L'anteriur territori da la citad da Cuira ordaifer ils mirs da la citad ed ordaifer la zona surbajegiada tranter il Sand ed il Welschdörfli han innizegià sco terren cultivà fin il 19avel tschientaner. En il cas dal Gäuggeli tanschevan ils curtins da pumera, las vignas ed ils prads fin al fossal. La cultira vegniva interruta da vias betg salaschadas e d'in dumber limità d'edifizis agriculs. Johann Simeon Willi il vegl ha skizzà l'areal il settember 1763 sin ses <Grundris des Plessur-Flusses>.¹⁴ Il punct d'orientaziun per la villa posteriura <Zur Heimat> è il torchel dals Tschudis che figurescha sin il plan da Willi sco in dals paucs edificis cun num. El ha existì fin il 1880; visavi han ins erigì pli tard la villa <Heimat>. Il triangul da trais vias davos il torchel exista anc oz e vegn furmà da la Gäuggeli-, da l'Obere Plessur- e da la Laubenstrasse.

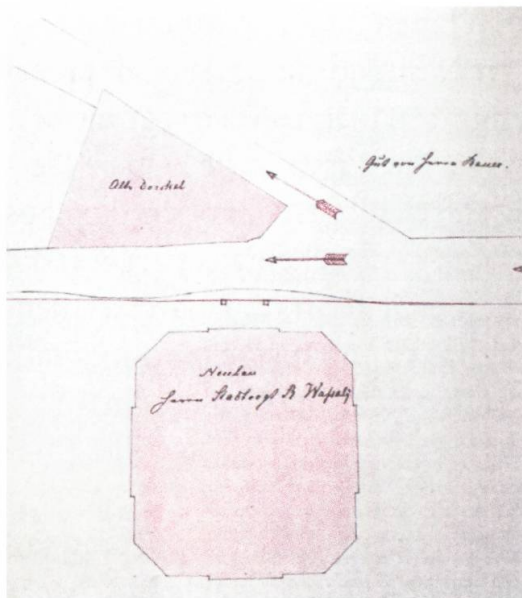
10 Plan da cataster 1915, Copieplan 81; StadtAC, E 0082.

11 Inventari da la citad da Cuira, Obere Plessurstrasse 41 (4092), matg 1986, L.D.; citad da Cuira, servetschs da construcziun auta, svilup urban.

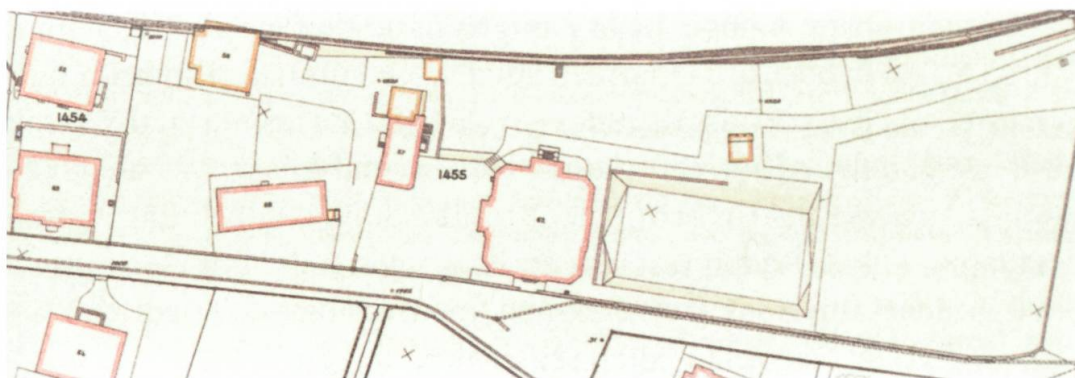
12 Abkommniss (Copie), Rud. Wassali und Ed. Walser, 2. Oktober 1880; StadtAC, B I/V 51.0023. [Copia posteriura scritta cun maschina]. – Ils <pes> èn marcads en la transcripziun cun in segn da dumonda.

13 Correction des Weges vom <Tschudi-Torkel> n. der Gäuggeli Strasse, Chur, 15. November 1880; StadtAC, E 0331.

14 StadtAC, E 0673.001.



Construcziun nova dal curatur da la citad signur Rudolf Wassali. Plan da la correcziun da via dal 1868, extract. (Archiv da la citad da Cuira, E 0681.12)



L'antierur bain immobigliar en tut sia lunghezza (parcella nr. 1455). Plan da cataster 1915, extract. (Archiv da la citad da Cuira, E 0083)

Il plan da Hemmi dal 1835 designescha cleramain tut il territori tranter la Plessur, la Graben- e la Gäuggelistrasse sco Gäuggeli; oz vala il num mo pli per la part al vest.¹⁵ Entant che Willi discurra il 1763 d'in sulet edifizis en il conturn da la <Heimat> da la vart da la citad, ves'ins tar Hemmi la gruppa da trais edifizis menziunada.

Sin in plan da la <Correction der Gäuggeli Strasse bei'm Gut des H. Stadtv. Wassali> cumpara ussa la villa <Zur Heimat> sco edifizis nov dal curatur da la citad en sia entira dimensiun e cun ses plan horizontal pregnant cun ils quatter risalits centrals ed ils quatter chantuns poligonals. Il plan è cun-

15 Ulf Wendler: Chur in Klafter und Schuh. Der Kartograph Peter Hemmi (1789–1852) und sein Werk, Quellen und Darstellungen zur Geschichte der Stadt Chur 1, edì da l'archiv da la citad da Cuira, Cuira, 2008.

tegnì en il <Verzeichniss von Rissen und Plänen 1868>.¹⁶ A sanestra cunfinescha la villa cun ina vigna; visavi la via è situads la vigna ed il torchel dal cusseglier Walser sco er il bain dal signur Bauer. La via è vegnida curregida tenor la Gäuggelistrasse, l'anteriura Plessurstrasse e l'Obere Plessurstrasse dad oz. A partir dal 1868 figurescha la <Heimat> sin ils plans dal Gäuggeli. Sin il plan da cataster dal 1915 sa preschenta la part vest dal Gäuggeli sco quartier ch'è vegnì surbajegià en il decurs dal 19avel tschientaner cun villas e chasas da pliras famiglias en ina spessezza bunamain sco oz. La zona d'abitar protegida è anc adina marcada da blers curtins.

Il patrun da construcziun Rudolf Wassali

Era sche Rudolf Wassali è stà in patrun da construcziun impurtant, san ins mo pauc da sia persuna. Sco primnaschì ha el surpiglià la fatschenta da ses bab Johann Wassali, in maister da mastergnanza; sia mamma aveva num Barbara, naschida Truog. Pli enconuscent che Rudolf è daventà ses frar Friedrich Wassali (1820–1882), politicher d'agricultura e cusseglier guvernativ.¹⁷

Sco monument da fossa ha la famiglia da Rudolf laschà eriger sin il santeri Daleu in obelisc da marmel. Sin quel è numnads l'anteriur burgamester Joh. Rudolf Wassali (1816–1881), la figlia Jda Leonie Vital-Wassali (1858–1885), il figl ed anteriur president da la citad Albert Wassali (1848–1891), Auguste v. Salis-Grüsch (1808–1876) e sia dunna Wilhelmine Wassali v. Salis (1817–1894). Rudolf Wassali è stà burgamester ils onns 1869 e 1879.¹⁸ Sin il medem santeri sa chatta er il monument da fossa da Friedrich Wassali, ina tavla da marmel integrada en in motiv da grip.

La cronica da famiglia explitga la descendenza ed uschia era la surdada da la villa <Zur Heimat> da ses constructur Rudolf Wassali a Bernhard Gelzer.¹⁹ Rudolf marida Sina Schmid che mora pauc pli tard senza avair survegnì uffants. Rudolf sa marida ina segunda giada cun Wilhelmine Margarethe von Salis-Grüsch. Il pèr ha quatter uffants: Rudolf ed Eugenie che moran sco uffants, lura Albert, pli tard president da la citad, ed Jda. Albert daventa inschigner e marida Henriette Springer da la Steiermark; lur figlia Jrma marida il selvicultur Carl Coaz.

La figlia da Rudolf, Jda, marida Johann Vital. Ella mora baud. Ses uffants èn Johann ed Jda; Johann mora cun 7 onns. Jda marida dr. iur. Bernhard

16 StadtAC, E 0681.12.

17 Adolf Collenberg: Wassali, Friedrich; URL: <http://www.hls-dhs-dss.ch/textes/d/D5299.php>.

18 Bündnerisches Monatsblatt, 1900, nr. 6, p. 134.

19 Ursina Barbara Wassali: Chronik der Familie Wassali, Cuir 1927, pp. 8, 13–15 (versiun tudestg-franzosa Colmar 2009); StadtAC, BD V/3.091.

Gelzer, il figl dal president da la citad Johann Conrad Gelzer.²⁰ Ella mora d'in sbuc dal sang. Suenter sia mort marida Bernhard Gelzer ina segunda giada e va lura ad abitar en la villa <Zur Heimat> ensemen cun sia dunna ed in uffant. Tenor las indicaziuns sin il monument da fossa da dr. iur. Bernhard Gelzer – che sa chatta medemamain sin il santeri Daleu – è el naschè ils 9 da schaner 1876 e mort ils 18 da fanadur 1932. Sia emprima dunna Ida Gelzer-Vital ha vivì dals 6 da settember 1883 fin ils 19 da zercladur 1907 e sia segunda dunna Marie Gelzer-Schiessle dal 1888 fin il 1964. Patruns da construcziun da las modificaziuns en jugendstil da la villa <Zur Heimat> enturn il 1900 èn damai stads Jda e Bernhard Gelzer-Vital.

Cura che la chasa è vegnida construida era Rudolf Wassali gia maridà cun sia segunda dunna Wilhelmine Margarethe von Salis; Albert ed Jda eran uffants pitschens. Vers anora sa preschentava da lezzas uras però mo il pater familias, Rudolf Wassali. In necrolog tramess ils 28 da schaner 1881 a *Der freie Rhätier* è il document il pli detaglià davart el:

«In dieser Nacht [Wassali è mort ils 27 da schaner 1881], zwischen 9 und 10 Uhr, verschied an einem Schlagflusse plötzlich Herr Altbürgermeister Rudolf Wassali. Derselbe ist in Chur geboren am St. Stefanstag 1816 [ils 26 da december] und hat hier die Stadtschulen durchgemacht, nachher einige Jahre die Kantonsschule besucht, und musste hierauf, sehr jung, die Leitung der Handlung Heim's Erben & Comp. in Chur übernehmen, welcher er bis zu seinem Ende vorstand. Diese Handelsgeschäfte hinderten ihn nicht, auch seine bürgerlichen Pflichten derart zu erfüllen, dass er in verschiedenen Stellungen der Stadt diente. So war er schon ziemlich jung Rathsherr und bald darauf Stadtvogt und später auch Bürgermeister und Vermittler. In allen diesen Aemtern suchte er redlich das allgemeine Wohl zu fördern, ohne Rücksicht auf sein Privatinteresse oder auf Kirchthurmspolitik, möglichst frei von Vorurtheilen. In letzter Zeit war er auch entweder Präsident oder Vicepräsident des Verwaltungsrathes und Direktoriums der Bank für Graubünden und hat sich auch in dieser Stellung als ein tüchtiger Kaufmann und Kenner und Beförderer unserer Volksinteressen bewährt. – Bewahren wir ihm ein gutes Andenken!»²¹

Sco ch'igl era usità da lez temp cumpiglia il necrolog en il Bündner Volksblatt mo paucas lingias, entant ch'il Bündner Tagblatt conferma almain curtamain l'indipendenza dal defunct: «Er war ein Bürger vom alten Schrot und Korn, der dem Schwindel abhold war und die Verhältnisse in ihrer nüchternen praktischen Realität als Rathsherr wie als Kaufmann

20 StadtAC, BB III/01.008.057 (register dals burgais 1894–1903); BB III/01.008.058 (register dals burgais 1903–1913).

21 *Der freie Rhätier*, 29-01-1881, nr. 24, p. [1].

und Besitzer eines ausgedehnten Geschäftes auffasste. Dabei war ihm ein lebhafter Sinn für die Annehmlichkeiten des Landlebens eigen.»²²

L'annunzia da mort inditga il temp da mort – ils 27 da schaner 1881, la saira a las 9 – e la vegliadetgna da 64 onns ed è sutscritta da la dunna Wilhelmine Wassali, naschida von Salis, da la figlia Jda Wassali, dal figl Albert Wassali e da la brit Henriette Wassali-Springer.²³

Dals necrologs resulta in maletg d'in commerziant independent che n'è betg mo stà manader, mabain era possessur da la firma Heim's Erben e che ha occupà en in tschert rom er uffizis publics. L'onn da construcziun da la villa <Zur Heimat>, il 1861, han cumenzà las lavurs da construcziun d'ina fabrica, a la quala Heim's Erben era participada e da la quala l'acziunariat s'empermetteva ina dividenda supplementara. I sa tracta da la Baumwollspinnerei Meiersboden a Cuira. Ses manaschi han ins stuì liquidar il 1868.²⁴ Autras participaziuns da la <fatschenta extendida> paran d'esser reussidas meglier. Schebain la villa <Zur Heimat> è stada manegiada cun las empernaivladads da la vita rurala, na resorta betg dal necrolog.

Da la chasa d'abitar a la chasa da cultura rumantscha

Il president ed il vicepresident da la Lia Rumantscha da quella giada, Stiafen Loringett ed Erwin Durgiai, han sutscrit ils 30 d'avrigl 1954 il contract per fundar la <Fundaziun Chesa Rumauntscha / Casa Romontscha, Cuera>. Dapi ils 5 da zercladur 1991 sa numna ella <Fundaziun Chesa Rumantscha, Cuira> (sequentamain FCR).

Ils 25 da zercladur 1954 ha la FCR cumprà l'immobiglia a l'Obere Ples-surstrasse dal commerziant Hans Flütsch. Quella cumpigliava la parcella 1455 cun la chasa d'abitar <Heimat> ed ina <chasa d'abitar cun stalla> sco era la parcella 4633 cun il <pavigliun>. Ils 25 da november 1955 ha la FCR vendì la parcella 4633 a l'architect dr. Theodor Hartmann. Ils 6 d'october 1961 han ins statgà la chasa d'abitar cun bargia annexa da la vart da la citad, l'ha transferì en la nova parcella 5047 e l'ha vendì al maister scriinari Johann Roffler. Ils 21 da mars 2000 ha la FCR concedì a la <Baugesellschaft Ples-sur> in dretg da construir pli damanaivel per bajegiar in parcardi sutterran sin la parcella 9560. La FCR ha cumprà trais plazs da parcar ed obtegnì in access davent da l'atgna parcella. Il 2009 ed il 2010 han ins sanà a moda cumplexsiva ils plauns sutterrans ed ils anteriurs plauns d'abitar da la villa; en il tschaler han ins costruì gronds locals d'archiv

22 Bündner Volksblatt, 29-01-1881, nr. 5, p. 3; Bündner Tagblatt, 29-01-1881, nr. 24, pp. 2–3. – Intginas lingias d'in necrolog èn era vegnidas publicadas en il Bündner Monatsblatt, 1881, nr. 2, p. 54.

23 Der freie Rhätier, 29-01-1881, nr. 24, p. 4; Bündner Tagblatt, 29-01-1881, nr. 24, p. 4.

24 Churer Stadtgeschichte II, Cuira 1993, pp. 350–353.

ariads cun elements da lain fixs. Il 2013/14 han ins renovà l'abitaziun en il plaun sut il tetg. L'architect da questas renovaziuns è stà Leo Deplazes, Flem Casa d'Uaul.²⁵

Da las actas da l'uffizi da construcziun da Cuira resorta ch'ins ha en-drizzà il 1955 ina scolina rumantscha en il plaun sutterran da l'edifizi; il 1983 ha quel survegnì in access da dador.²⁶ Il 1976 han ins renovà las fatschadas da la villa, concret èsi ì per mantegnair elements da la construcziun da crap natural.²⁷ Las sanaziuns dal 2009/10 e dal 2013/14 han gì lieu en barat cun la Tgira da monuments dal chantun Grischun. Per la statica da la construcziun ed il manaschi han ellas gì per consequenza novaziuns considerablas; la sostanza originala è però vegnida schanegiada per gronda part. A l'intern è la pli gronda midada visibla l'installaziun d'in ascensur en il sectur da las stanzas da chantun a l'ost.

La FCR affitta l'antieriura villa <Zur Heimat> a la Lia Rumantscha sco sedia principala e chasa da cultura; en il plaun sut il tetg sa chatta in'abitaziun affittada separadamain. L'edifizi dat er albiert a la Chasa Editura Rumantscha, entant che la citad ha surpiglià il 2010 la scolina rumantscha e piazzà quella en in auter lieu. Ils locals accessibels via il curtin en il plaun sut nizzegia la Lia Rumantscha dapi lura per programs da cultura publics, tranter auter per occurrenzas en il rom da la Sonda Lunga, il di da las portas avertas da las instituziuns culturalas da Cuira.

L'inventari

I dovra in'enconuschientscha pli exacta d'in edifizi per al pudair undrar. La metoda da l'istorgia d'art per registrar l'inventari fisic ch'è avant maun è da descriver e d'analisar il volumen, il plan orizzontal, la furma e la materialisaziun. Tar ils elements substanzials tutgan era las parts d'equipament originalas u las parts relevantas liadas a la construcziun ed eventualmain er il terren enturn chasa. Survistas lavuran cun descripsiuns che resumeschan la chaussa: a detagls duai vegnir rendì attent, però senza perder da vista lur relaziun cun l'entir edifizi. En regard a vistas ocularas da la chasa è la suandanta successiun organisada sco in gir.

La situaziun

Il plan da cataster dal 1915 dal Gäuggeli mussa l'antieriur terren da signur Wassali (nr. 1455) en sia cumplettadad, da la gruppa da trais edifizis annexs da la vart da la citad sur la villa e la piazza da tennis fin giu tar

25 Archiv da la FCR, Cuira.

26 Citad da Cuira, servetschs da construcziun auta, secretariat da construcziun, archiv da plans; nr. d'archiv B 00265.

27 Infurmaziun amicabile dad Andrea Bianchi, Cuira.

la Gäuggelistrasse dad oz.²⁸ Oz cumpiglia la parcella mo pli la chasa ed il conturn pli stretg. Restada dapi la spazzada dal torchel l'onn 1880 è la cumparsa monumentalada da l'edifizii che sa preschenta a las visitadras ed als visitaders che arrivivan nà da la Laubenstrasse. Tranter la vart da la via e la vart dal curtin fa la pendenza dal terren or in entir plaun. Las chasas d'abitar bajegiadas pli tard da la medema vart da la via han surpiglià l'orientaziun da la villa per lung l'Obere Plessurstrasse e furman ina retscha da chasas impressiunanta. Pregnants per il spazi da la via èn ils curtins, las plantas e chaglias sco era las saivs d'omaduas varts.

Il cubus ed il curtin

Hanspeter Rebsamen, il redactor da la contribuziun per l'INSA, accentuescha en sia curta caracterisaziun da la villa <Zur Heimat> il cubus classicistic, ils chantuns smuttads e las encurunaziuns da fanestras che fan allusiun al stil gotic: <Die allseitig erhöhten Mittelrisalite mit Walmdächern, die Ecktrakte mit Walmdächern und die Mittelzinne verleihen dem Bau eine vielgestaltige, stereometrisch wirksame Dachlandschaft.>²⁹

Quai di gia l'essenzial. Era sch'il fund da la chasa ed il spazi central n'èn betg propi, mabain mo tendenzialmain quadratics, ed era sche dus dals quatter risalits centrals vargan ora pli fitg, è la villa in edificii central. Las stanzas dals risalits centrals furman ina cruscha, tranter la quala èn intercaladas quatter stanzas da chantun poligonals. Quai dat al plan horizontal cumplet la furma d'in grond poligon mural. En il plan vertical surpassan ils risalits il tetg e s'engiavunan sur il tetg; da las differentas autezzas resulta ina furma che regorda ad ina tur. Alas termineschan la zona da tetg; sin il pli aut punct, sur il center da l'edifizii, sa chatta in tetg plat glerà.

En ils risalits che vargan ora pli fitg èn integrads da la vart dal curtin ina pitschna terrassa e da la vart da la citad balcuns pli giuvs.

Las fanestras dattan la structura interna a la fatschada; ils barcuns interns laschan supponer ch'i na deva oriundamain nagins barcuns externs. L'arranschament da las fanestras sezzas descriva axas severas, ma ritmisadas. Mintgamai in'axa sa chatta sin las varts da chantun; contemplà en travers èn las fanestras posiziunadas en gruppas da trais. Fanestras en gruppas da trais structureschan era dus dals risalits. La fatschada dals plauns sura dal risalit da la vart da la citad sa cumpona però da retschas da fanestras. Sin il risalit da la vart da l'entrada èn las fanestras posiziunadas dal tuttafatg auter. Ina gronda structura da giatter profilada, construida

28 Plan da cataster 1915, Copieplan 82; StadtAC, E 0083.

29 INSA 3: 292.



Chasa Rumantscha, vart dal curtin cun il risalit central e la sortida dal curtin

tenor l'exempel englais, illuminescha las stgalas; survart sa chatta ina fanestra da trais parts. Per il motiv da trais parts da la porta e da las duas fanestras graschlas lateralas da la sortida dal curtin ha l'architect da Wasali percenter pudì recurrer ad exempels en il stil d'empire a Cuira: ils portals dal Rigahaus e da la scola da la citad Nicolai (1810 e 1812), omadus probablmain da l'architect Paulus Christ.³⁰ Davant la sortida dal curtin è ina stgala cun parts lateralas poligonales.

Quai che riguarda l'ornamentica dominescha la neogotica. Gia las proporziuns dals rectanguls verticals graschels da las fanestras e las retschas da fanestras dal risalit da la vart da la citad èn goticas. Ensemen cun la structura da giatter da la fatschada da l'entrada derivan ils tetgs sur las fanestras deangulads dals plauns principals dal «gothic revival». Ornaments gotics decoreschan las pitgas da la spunda dal balcun en il plaun sura da la vart da la citad; ina furma pli abstracta da la neogotica represchantan ils poligons transformads da las pitgas dal tschabargal da la terrassa da la vart dal curtin; in tschabargal da fier culà cun ornaments gotics furma il tschabargal sco tal. La porta-chasa a duas alas è cassetada e munida cun

30 Erwin Poeschel, Die Kunstdenkmäler des Kantons Graubünden, Band VII, Basilea 1948, pp. 280, 282, 349.

ferradira. In giatter da fier battì procura per la glisch da surengiu; fiers per nettegiar las solas dals chalzers flancheschan l'entrada. Singuls giatters da fanestras en ils plauns sut han astas a quatter chantuns che fineschan en arvieuts a piz. La liadira da las fatschadas han ins renovà pli tard.

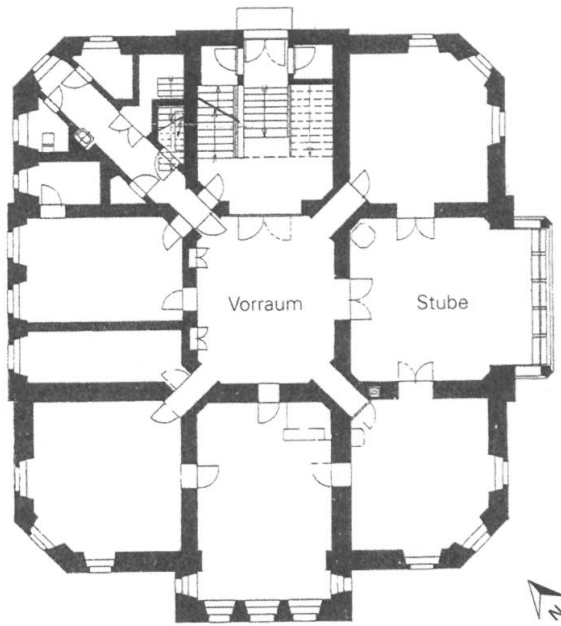
Sco custai vladads resortan las parts architectonicas da crap sin las surfatschas smaaltadas da las fatschadas: las plattas da chaltschina grischblauas dal sochel ed il crap da sablun brin da la curnisch e dals roms superiors da las fanestras. Curnischs scrennadas cumpletteschan las varts suten dal tetg. Il punct culminant è il maletg da crap en il rom da l'entrada principala: in mir lateral scrennà en furma d'arvieuat plat ornescha la porta, lisenas e travs da crap da chaltschina cunfineschan il sectur intern cuvert cun plattas da marmel da Spleia. Il transport dal crap spezial e dal fier culà è vegnì facilità cun la construcziun da la viafier. Il crap da chaltschina utilisà per la villa <Zur Heimat> deriva dal territori da Ragaz Bogn-Lai Rivaun-Val dal Rain Songagliaisa, la plattamorta da la regiun da Vättis/Pfäfers, il crap da sablun granitic dal territori da St. Margrethen u da la regiun dal Lai da Turitg Superiur ed il marmel da Spleia.³¹

La concepziun oriunda dal curtin e da sias surfatschas utilisablas ed ornamentalas na resorta betg dals plans existents. Probablmain per respect d'ina Plessur creschenta han ins costruì la villa sin gronda distanza dal flum directamain a l'Obere Plessurstrasse. Questa distanza schlargia l'areal ad in curtin ch'è vaira grond er anc suenter la sminuziun da la parcella. Ina stgala che maina giu tar la Plessur represchenta il tema da la villa dasper il flum. Oz è il curtin in lieu da recreaziun cun pastget e singulas plantas e chaglias.

La repartiziun da las localitads e l'equipament

La chasa è blier pli auta che quai ch'ella para davent da la via. Ella ha dus plauns principals (plaunterren e plaun sura), dus plauns sut (plaun sut e tschaler) e dus plauns sut il tetg (plaun sut il tetg e palantschin). Il plaunterren, il plaun sura ed il plaun sut il tetg èn erigids tenor in plan orizontal raffinà enturn in pierten central e quadratic. Davent dals chantuns da quel mainan diagonalmain quatter colliaziuns ad arvieuat sco tunnels en las stanzas da chantun. Las stgalas e las stanzas en ils risalits èn accessiblas frontalmain. Ina stgala laterala gieva oriundamain tras tut la chasa; en il fratemp è ella vegnida interrutta pliras giadas. Tranter il tschaler ed il plaun sut è ina stgala da crap lada, tranter il plaun sut ed il plaunterren ina stgala a spirala da crap da sablun.

31 Andrea Bianchi, maister sculptur diplomà ed Albin Böhler, maister tagliacrappa diplomà: Liegenschaft Obere Plessurstrasse 47 in Chur, Villa <Zur Heimat>. Versuch zur Benennung der verwendeten Steine, Cuir, 13 d'avrigl 2017 (tiposcript).



Plan orizzontal dal plaunterren, 1:200. (Biro d'architectura Leo Deplazes, Flem Casa d'Uaul)



Vista da surengiu cun il tetg plat, ils quatter risalits centrals ed ils quatter chantuns

L'eveniment spazial principal èn las stgalas ladas tranter ils dus plauns principals. Las stgalas suondan il schema da trais rampas e da duas vias (bratschs), drizzadas en differentas direcziuns; tranter las rampas hai podests e tranterpodests. L'implant è realisà sco stgala da crap purtanta senza sustegn, fixada dad ina vart; ils singuls stgalims a cugn ageschan sco consola.³² Ils stgalims ed ils palantschieus dals podests èn fatgs da

32 R. Ahnert e K. H. Krause, *Typische Baukonstruktionen von 1860 bis 1960 zur Beurteilung der vorhandenen Bausubstanz*, tom 2, Wiesbaden e Berlin 1989, pp. 54–63.

marmel da Spleia grisch cler nivlà; en ils stgalims èn anc enchastradas las veglias fixaziuns dal tarpun. Las paraids lateralas han ins marmorà beige cun meds picturals; da quel fund sa distatgan sochels brinents e pilasters blauents. In arviet plat cun lunettas e stuccaturas da la neorenaschientscha terminescha il spazi da las stgalas; chaus-luf èn integrads sco emblems.

Enturn il 1900 han ins transformà las stgalas en il jugendstil. Ellas han survegnì in nov tschabargal da fier battì cun in decor da lingias onduladas e gulivas, en il qual èn inserids ornamentals da conchiglias e furmas che regordan a pistuns. Las paraids da separaziun cun l'isch tranter las stgalas ed il spazi d'abitar èn fatgas da parts da lain e da vaider subordinadas artisticamain a la furma virtuosa d'ina conchiglia. Ornamentals geometricis ed utschels-mezmieur entagliads decoreschan il lain, glistas da plum ritmiseschan ils vaiders cun furmas da flurs, da rudels e da pedras preziasas a la moda da las <giaischladas> dinamicas dal jugendstil. Ina cumposiziun florala demussa la gronda fanestra da las stgalas cun ina contura en furma da cupla. Tar il corpus da jugendstil da la chasa tutga la stuccatura fitg fina – strusch visibla pervi da la colur clera – en la stiva da l'abitaziun sut il tetg. I sa tracta dad ornamentals a bindel plats e da flurs stilisadas. Ils lavuratori da las lavurs enturn il 1900 èn, sco quels da la construcziun da fundaziun, nunenconuschents.

Il tschaler posseda gronds locals ad arviet che cuntegnan oz ils archivs. Oz pon ins entrar sulettamain da dador. Locals ad arviet cun plattas da fund e mirs laterals da crap da chaltschina marcan il plaun sut. Da la vart da la via èn situads tschalers auts, da la vart dal curtin localitads da reuniun bain illuminadas. Il local entamez s'avra vers la sortida e la stgala che maina en curtin, sur il local da la vart dal Rain s'extenda in arviet a cupla cun lunettas. Ornada il pli ritgamain è la sala da chantun da la vart dal curtin e da la citad. Sco unica stanza da tut la chasa è ella decorada cun stuccaturas figurativas neobaroccas. Sur l'isch che dat access a la stanza amez ed en trais chantuns sa chattan purtrets d'in um cun barbìs da vegliadetgna mesauna e da trais uffants, da la vart da la via è represchentà in putto cun in corn da l'abundanza ed en las trais lunettas sur las fanestras ves'ins scienziads cun tschupels d'arbajas; il scienzià il pli a l'ost pon ins probablamain identifitgar cun Goethe. Ina rosetta marca il spitg da l'arviet.

Stuccaturas ornamentalas neobaroccas e parchets fitg variants – lur muster da quadrats e da rombus lascha supponer in temp d'origin en il jugendstil – caracteriseschan ils plauns principals. La gronda part da las stanzas è equipada a moda originala cun ischs e roms da l'isch enchastrads, cun tavlegiads enchastrads vi da las paraids ed en las entgar-



Las stgalas. Las paraids da separaziun cun l'isch tranter las stgalas ed il spazi d'abitar dal plaunterren e dal plaun sura



Las stgalas. La gronda fanestra cun ornamentica dal jugendstil

nas da las fanestras sco era cun stgaffas da paraid e barcuns interns enchastrads. Mantegnì han ins era las fanestras e las fanestras dublas veglias che dattan a questas parts lur effect plastic. Ils ultims onns han ins dà si prest senz'excepziun color clera als tavlegiads verticals. En il plaunterren ves'ins fallas angularas da mesch dal classicissem, en il plaun sura talas artgadas dal jugendstil. En il plaun sura sa chattan radiaturs da fier culà cun decoraziuns plasticas, in da quels cun ina chascha da stgaudar.

Retschas da fanestras accentueschan il risalit da la vart da la citad; davos quellas èn las stanzas d'abitar identifitgables en il plaunterren ed en il plaun sura sco stivas pervi da lur fanestras che regordan ad ina veranda e lur portas a duas alas. En il plaunterren sa chattan en stiva ina pigna a tur poligonala classicistica cun plattinas alvas e decoradas ed en la stiva laterala da la vart dal curtin ina pigna a tur pli pitschna cun decoraziuns plasticas. En la stiva dal plaun sura han ins bajegià in cheminé.

Suenter la stgala che maina en il plaun sut il tetg arriv'ins davant ina chombra da fim munida cun duas portas da fier – in local mirà cun in parlantschieu da quadrels ed in arviet plat. Il pierten da l'abitaziun è cuvert cun tavlas da plattamorta. In arviet cun varts inclinadas cun stuccatura da jugendstil s'extenda sur tut la stiva da l'abitaziun en il plaun sut il tetg.

Da menziunar èn en pli in radiatur cun ornaments dal jugendstil tardiv (stiva) ed ina pigna a cilinder (chombra dal risalit da la vart dal curtin). En il palantschin circumdeschan trais locals da deposit in pierten, dal qual ina stgala da lain vieuta maina sin il tetg plat.

L'influenza

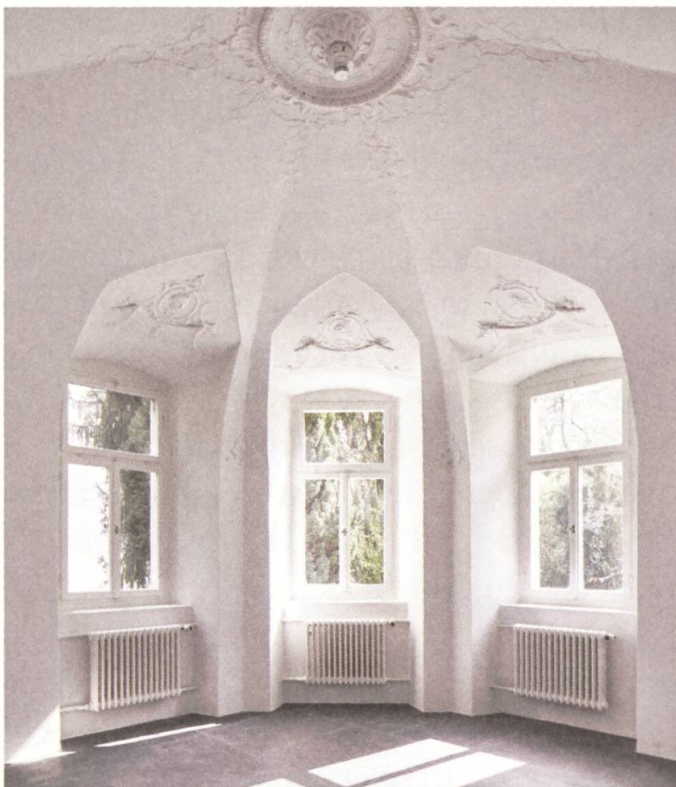
Als patrons da construcziun e l'architect èn ils catalisators e realisators decisivs d'in process da construcziun. En il rom regional dal 19avel tschientaner san ins dad els omadus generalmain pauc. Las relaziuns economicas e culturalas dals patrons da construcziun pon ins per il pli mo skizzar; in indizi dattan almain lur activitads professiunalas. Ils maisters constructurs ed ils architects han in'influenza persistente sin lur edifizis, era sch'ins n'enconuscha savens betg lur nums. Tenor ina tradiziun inevitabla en l'architettura anonima stattan en il center pli fitg las architectures ch'ils architects. Exempels cumparegliabels dal medem temp schlargian, sco ditg, l'orizont, vulan però er accentuar la vista per las particularitads da la villa <Zur Heimat>.

La construcziun da villas

La construcziun da villas dal 19avel e da l'entschatta dal 20avel tschientaner è daventada l'expressiun absoluta da la moda d'abitar da l'auta burgaisia, era sch'il spectrum da l'incumbensa da construcziun tanscha da palazs monumentals fin a chasas d'ina famiglia pli grondas. Tipologicain sa metta la villa isolada, e per il solit circumdada d'in curtin considerabel, en ina retscha cun las chasas signurilas, ils chastels da l'aristocrazia e las chasas burgaisas citadinas. Ils purtaders da quest svilup eran cunzunt commerziants ed industrials che duvravan lur spiert d'interpretider per accordar las culissas da l'architettura d'abitar signurila cun las empernavladads da la tecnica da construcziun e da tegnairchasa moderna. Quest svilup ha cumenzà en ils centers urbans ed industrials ed ha cuntanschì chantuns periferics e rurals sco il Grischun mo a l'ur. Pir il turissem che ha cumenzà la mesadad dal 19avel e la construcziun dals grandhotels vers la fin dal 19avel tschientaner han rendì enconuscent qua tar nus il standard d'abitar da las classas socialas superiuras – ed era quai mo en paucs lieus da cura.

Pli derasada era l'architettura dals emigrants e dals repatriads commercialis.³³ Quels che avevan cuntanschì a l'exteriur ina tscherta bainstanza,

33 Kunstführer durch Graubünden, da Ludmila Seifert-Uherkovich e Leza Dosch, ed. da la Societad d'istorgia d'art en Svizra, Turitg 2008. – Bündner Bautenverzeichnis 1800–1970, da Leza Dosch, elavurà per incumbensa da la Tgira da monuments dal chantun Grischun e da la Lia grischuna per la protecziun da la patria, Cuir, matg 2004.



Plaun sut, sala da chantun da la vart dal curtin e da la citad. Stanza cun arviet e stuccaturas



Plaun sura. Pierten cun ils access e vista sin las stgalas tras la paraid da separaziun cun l'isch

laschavan gugent eriger en lur vitgs natalis chasas d'abitar pli grondas ch'els duvravan tenor stagiun per far vacanzas u tut l'onn sco residenzas per la vegliadetgna. En cumparegliaziun naziunala u internaziunala èn questas «villas» per il solit plitost modestas, quai che riguarda lur cumposiziun però savens impurtantas. Las chasas dal maister constructur Johannes Badrutt (1791–1855) en l'Engiadin'Ota per exempel cumprovan

plinavant in pass impurtant per l'istorgia dal svilup: la midada da la chasa da purs engiadinaisa ad in'architectura d'abitar per gronda part en il stil signuril dal Biedermeier. Dal punct da vista sociologic eran la Chesa Curtin (1822) a Segl Maria sco era la Chesa Dal Bügl (1829) e la Chesa Frizzoni (1836) a Schlarigna villas da cafetiers emigrads a Paris, Marsiglia e Turin.³⁴ In solitari imposant è il Palazzo Corradini a Sent (1828). Ils constructurs, Johannes ed Andreas Corradini, manavan a Livorno en la Toscana ina chasa commerciala cun filialas en ulteriuras citads talianas. L'ensemble il pli vast da l'architectura dals Grischuns emigrads e repatriads èn ils Palazzi a l'ur meridiunal dal borgo da Poschiavo, construids dal 1856 fin il 1891 sco residenzas da vegliadetgna da cafetiers e pastiziers emigrads en Spagna ed en il Portugal. Il fundatur è stà il scolast iniziativ e podestat Tommaso Lardelli che ha era lavurà sco dissegnader. Ensemen cun Giovanni Sottovia, immigrà il 1856 da Vicenza a Poschiavo, vala Lardelli sco architect dals Palazzi.³⁵ Trais exempels fascinants per l'effect da la moda da construcziun simpel-classica en l'idilla rurala chatt'ins dasper u betg lunsch davent da la ruta dal Güglia: la villa Travers (enturn il 1865) a Burvagn davant Cunter – la residenza da stad dals conts Travers che vivevan a Paris – la chasa signurila Sontga Crousch a Riom (1867) dal restauratur Laurent Carisch, activ a Paris, sco era la chasa dad Ulisses Peterelli (1874) a Savognin, abitada pli tard da Giovanni Segantini.³⁶ Peterelli era chapitani en servetsch dal stadi pontifical; sco maister constructur ha el incumbensà Baltisar Balzer.

Nagin auter Grischun repatrià n'è sa preschentà en sia patria a moda uschè grondiusa sco l'aristocrat ed industrial Jacques Ambrosius von Planta-Reichenau. Ensemen cun ses cusrin Peter von Planta-Fürstenau aveva el fundà ad Alexandria en l'Egipta ina chasa da mangola. El e sia famiglia èn turnads a Cuira ed el ha laschà construir qua ils onns 1874–1876 sia villa da l'architect Johannes Ludwig (oz il Museum d'art dal Grischun) ch'el ha cumplettà cun in curtin spazius ed ina gronda serra. Ulteriuras villas dals repatriads da Cuira èn tranter auter la chasa <zum Brunnen-garten> (1848) da Jesaies Cafilisch, possessur d'ina conditoria a Roma ed a Napoli, e la chasa d'abitar da Lorsa, in Grischun a l'exteriur (enturn ils onns 1855–1860; Bahnhofstrasse 21).

34 Ludmila Seifert-Uherkovich, Celerina/Schlarigna, Schweizerische Kunstführer GSK, Berna 2011, pp. 46–48.

35 Franco Monteforte, l'invenzione del Borgo, en: Daniele Papacella (ed.), Il Borgo di Poschiavo, Collana di storia poschiavina 5, Poschiavo 2009, pp. 192–207.

36 Sontga Crousch è oz en possess dal festival da teater Origen; Basil Vollenweider: Riom Paris. Die Emigrantendynastie Carisch aus Riom. Eine historische Spurensuche, Original 5, Cuira 2016, pp. 47, 69.



Plaunterren. Suler che maina diagonalmain vers nord

Mintgatant vegnivan las chasas numnadas tenor ils lieus, nua ch' ils patruns da construcziun avevan gè success. Il Rigahaus (datà cun 1810) era la residenza da vegliadetgna da la famiglia da pastiziers Caviezel da Ziràn, activa en la chapitala lettona. Per Martin Stiffler, emigrà en l'Ucraina, ha il maister constructur ed architect Alexander Kuoni costruì il 1878 la villa Kiew (spazzada; oz City-Shop).³⁷ «Missolunghi» (Engadinstrasse 26) è però stà in statement politic en favur da las lutgas da liberaziun dals onns 1820 en Grezia.

Constructurs da villas senza biografia d'emigraziun devi er en il Grischun. Directamain al cunfin svizzer a Castasegna ha il funcziunari da duana Agostino Garbald sa prestà il 1863/64 ina chasa d'abitar tenor plans da Gottfried Semper. Cun l'onn 1864 è datada la chasa signurila da Gubert von Salis a Malans. En in lieu prominent a Zernez, sisum la piazza dal vitg, ha Andrea Bezzola, landamma e derschader federal, piazzà il 1875 sia Chasa Bezzola (Chasa da Plaz). Construida da Johannes Ludwig è ella in exempel per l'integraziun fina da la neorenaschientscha en l'architectura

37 Roman Bühler, Bündner im Russischen Reich, Mustér 1991, pp. 441–443. [Gebäude mit Russlandbezug in Graubünden]. – Roman Bühler, Churer Rigahaus – vom Alterssitz zum Altersheim, en: Terra Grischuna, 1991, nr. 2, pp. 26–28.

dal classicissem tardiv. A Cuira è la derasaziun in zic pli vasta.³⁸ Cura che Richard La Nicca ha smess il 1853 sco inschigner chantunal e cumenzà a sa deditgar cumplainamain a la construcziun da viafiers, è el daventà il patrun da construcziun d'in domicil commod visavi la chasa <zum Brunnen-garten> dals Caflischs. A la villa La Nicca èn suandadas chasas sco la villa Brügger (enturn il 1855–60; Stadtgartenweg 11), la villa da l'inspectur forestal superiur Johann Coaz (1858; Masanserstrasse 93), la villa da Bernard Zambail (1870; Masanserstrasse 40) e la chasa Villino dad Albert Bavier (villa Markoff, enturn ils onns 1871–1876; Gäuggelistrasse 25).

Tuttina sch'ins era repatrià u restà a chasa: sia villa plazzav'ins gugent en il center dal vitg u da la citad e directamain dasper las axas da traffic, quai che suttastritga il desideri da sa preschentar – forse però era simplamain mo il plaschair d'esser tranter la gliעד. Puncts attractivs a Cuira eran la veglia axa da traffic principala Deutsche Strasse (Masanserstrasse), il punct central da traffic per manadiras e charrotschas sur ils pass (Obertor) ed a partir dal 1858 il center da viafier a la staziun. Richard La Nicca ha laschà avert tut las opziuns cun posiziunar sia villa en in lieu strategicamain raffinà: ella sa chattava tant al punct central da traffic da l'Obertor sco era tranter la part sura da la Bahnhofstrasse (Engadinstrasse) e l'entrada en il Gäuggeli, in quartier pli ruassaivel.

Las architecturas

Il classicissem tardiv dals onns 1850 fin 1870 sa distingua tras cubus elementars ed in'ornamentica da construcziun fina da las furmas pli pretensiusas dals decenni suandants. Sin noss grads da ladezza ha il classicissem già ina perseveranza extraordinaria che ha durà davent dal 18avel tschientaner fin l'entschatta dal 20avel tschientaner. El è stà la lingua principala. Occasiunalmain è quella vegnida cuvrida da tendenzas istoricas, oravant tut da la neogotica e da la neorenaschientscha.

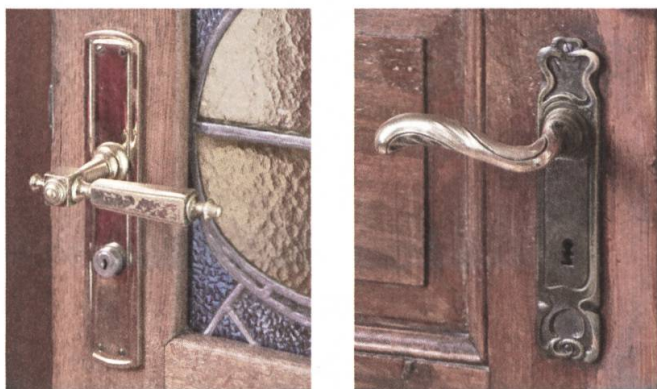
In exempel da parada d'in classicissem tardiv noblamain discret è la villa La Nicca (1853) ch'il patrun da construcziun ha creà – segund la supposiziun da l'INSA – tenor agens plans.³⁹ La vart dal curtin – en quel cas era la vart represchentativa – vegn furmada dal risalit central pussant cun sia culmaina triangulara. Il traifeigl da las axas da las fanestras manifestescha ina simmetria senza ierarchia pli gronda, ils tetgs gulivs sur las fanestras procuran per ina nota severa. Al basegn da furmar la vart represchentativa

38 INSA 3. – Churer Stadtinventar: Inventar wertvoller Bauten in der Stadt Chur. Schützenswerte, erhaltenswerte und interessante Bauten, Texte von Leza Dosch 1985–1989, Verzeichnisse (u. a. nach Epochen) 25. Oktober 1989. Citad da Cuira, servetschs da construcziun auta, svilup da la citad.

39 INSA 3: 266.



Plaunterren, anteriura stiva. Pigna a tur poligonala classicistica



Plauns principals. Fallas dal classicissem e dal jugendstil

a moda pli ritga satisfac il palladianissem cun ses portics (halla da colonnas) posiziunads davant ils risalits. A Cuira han ins applitgà il motiv dal portic, che cumpiglia dus plauns e cuvra tut l'autezza dal risalit, en la chasa <zum Brunnengarten> dal maister constructur Martin Hatz (1848) ed en la villa Planta (1874–1876) da l'architect Johannes Ludwig. Enturn il 1860 ha la villa Castelmur a Vicosoprano rendì enconuschenta in'otra furma da fatschada: ina loggia centrala – ina halla da colonnas situada, cuntrari al portic, a l'intern da la lingiada.

Terrassas e balcuns èn situads mintgamai da la vart dal curtin da las villas Coaz (1858) e Zambail (1870) a Cuira e da la chasa Gubert von Salis

(1864) a Malans. La villa Coaz ha da la vart cunter la Turnerwiese ina terrassa spaziusa ed in balcon posiziunà directamain sur quella; la vart da l'entrada en diagonala para en cumparegliaziun platta ed è munida mo cun in balcon graschel.⁴⁰ La versiun la pli modesta d'in portic è il balcon pusà cun pitgas finas da fier culà da la chasa Gubert von Salis. In exempel d'in portic a dus plauns, tenor la construcziun maschadada, è la villa Zambail. Pilasters da la terrassa da crap sustegnan il balcon cuvri cun ina construcziun da fier en il plaun sura; pitgettas da fier culà enorm finas portan la construcziun. Ina stgala externa da furmaziun plastica cun trais rampas va giu en curtin.

Tenor l'INSA è Alexander Kuoni stà l'architect da la villa Zambail.⁴¹ A moda unica e fitg precisa ha il patrun da construcziun nudà la terminaziun da las lavurs da construcziun sur l'entrada: <BERNARD S^N. ZAMBAIL./ Gebaut 1870, den 20. März>.

Diversas giadas chatt'ins elements neogotics en architecturas dal classicissem tardiv – per il solit en furma da singuls ornamentals. Ils elements ils pli frequents èn arvieuts a piz, artgs a piz, ornamentals gotics e quatterfegls. Giovanni Sottovia ha en pli enritgì ses classicissem tardiv cun volumens poligonals; l'effect general prevalent dal classicissem tardiv n'han ins però betg mess en dumonda. In'ovra volumetrica neogotica da Sottovia è la chasa Villino (1879) da la barunessa Anna de Castelmur a Nossa Donna sur Promontogno, ina residenza da stad cun in corp principal graschel ed in tetg giz. Qua pon ins far la colliaziun cun la villa Windegg a Schlarigna, terminada gia il 1773 – ensemen cun la chasa Villino ina da las paucas architecturas neogoticas integralas dal Grischun. Il patrun da construcziun da la residenza da vacanzas a Schlarigna è stà Vittorio Giulio Bass, in interprendider da textilas cun success en il Piemunt. Arvieuts en il stil da Tudor e tetgs deangulads sur las fanestras vi da la chasa fan allusiun al <gothic revival> da l'Engalterra. La villa Windegg ha valì ditg sco ovra da Sottovia. Ludmila Seifert ha però pudì cumprovar a maun dad emprims dissegns signads en l'Archiv chantunal dal Grischun ch'il patrun da construcziun Vittorio Giulio Bass è sez stà l'architect; el aveva absolvì al politecnicum in studi d'inschigner.⁴²

Furmas geometricas abstractas, betg u strusch decoradas, caracteriseschan las architecturas d'orticultura da l'architect ed istoricher Wolfgang

40 Il curtin da sia villa ha concepì l'inschigner forestal e botanicher il 1858/59; Johann Coaz, Zusammenstellung der in öffentlichen Anlagen und privaten Gärten von Chur kultivierten ausländischen Holzarten (...), Cuir 1919, p. 32, ill. p. 61.

41 INSA 3: 288.

42 Seifert-Uherkovich 2011: 49–52.



Sortida dal curtin. Isch vitrificgà tranter graschlas fanestras lateralas, stgala externa tranter sochels poligonals betg decorads

von Juvalt (1838–1873) en il chastè dad Ortenstein en Tumleastga.⁴³ Juvalt, l'emprim auditor al politecnicum a Turitg, è vegnì scolà pli tard dad in maister constructur da Basilea, ha cumprà il 1860 il chastè ed al ha renovà tenor agens plans, sco quai ch'in necrolog tradescha.⁴⁴ Poligons furman il motiv principal da la tur d'aua, dal bigl da la curt e dal bassin. Las cur-nischs dentadas, las culmainas a stgala ed ils mirs da crappa rutta dattan perditga da l'entusiassem romantic per il temp medieval.⁴⁵

In effect serrà

Quai che riguarda la volumetria sa distingua la villa <Zur Heimat> cleramain dad autras villas dal classicissem tardiv dals onns 1850 fin 1870. Ins n'ha applitgà en ses cas ni il tip popular dal risalit pussant da la vart dal curtin ni installà in portic. I para che tals meds da represchentaziun n'eran betg necessaris per la chasa en il lieu discret dasper la Plessur. Empè brigliescha la villa cun ina concepziun intellectuala: la penetraziun simmetrisanta da corps stereometrics ad ina furma cun in effect fitg serrà. En il plan orizzontal sa manifestescha la soluziun a moda precis tuttina originala cun in pierten rectangular prest quadratic, dal qual quatter entradas mainan frontalmain en las stanzas dals risalits e quatter colliaziuns diagonalas en furma da tunnel en las stanzas da chantun.

43 Peter Liver: Wolfgang von Juvalt 1838–1873, en: Bündner Jahrbuch 1976, pp. 20–39.

44 Bündner Tagblatt, 19-10-1873, nr. 246, p. 2.

45 Brigitt Sigel, Catherine Waeber e Katharina Medici-Mall (ed.): Nutzen und Zierde. Fünfzig historische Gärten in der Schweiz, ICOMOS Svizra, gruppa da lavur per curtins istorics, Turitg 2006, pp. 34–38.

Quai che riguarda l'istorgia da l'architectura sa maschaidan furmas classicisticas cun furmas goticas ad in classicissem tardiv romantic. In punct fix da l'idealizaziun classicistica è il tempel doric da l'antica greca, entant che la romantica – che sa chapescha sco antitesa dal classicissem – sa referescha en il senn pli stretg al temp medieval ed al quattrocento.⁴⁶ Indizis per l'orientaziun classicistica da la villa <Zur Heimat> èn ils cubus serrads e smaultads sco er ils risalits centrals, indizis per l'orientaziun gotica l'avertura rectangulara verticala da las fanestras, l'interrupziun da las retschas da fanestras da la vart da la citad e vi da la fatschada sur l'entrada, ils chantuns poligonals e cunzunt l'ornamentica da construcziun. Perditgas eloquentas da lur provegnientscha englaisa èn ils tetgs deangulads sur las fanestras dals plauns principals e la gronda structura da giatter profilada da la finestra da las stgalas vi da la fatschada da l'entrada. Quella surpasa cleramain ils emprests da quel stil usitads en Svizra. En sia istorgia d'art englaisa ha Sir Nikolaus Pevsner deditgà in chapitel pli curt a la structura da giatter dal <perpendicular style> e da chastels elisabetans. L'exempel il pli renumà è Hardwick Hall en il contadi da Derbyshire.⁴⁷ Vi da la villa <Zur Heimat> pon ins però constatar ina segunda moda abstrahanta da la sculptura architectonica romantica. Las pitgas da la spunda dal tschabargal da terrassa da la vart dal curtin sa cumponan da poligons, en ils quals ins ha laschè en graschels roms rectangulars verticals; da lur basa s'auzan bastuns sublimes. Sco sculpturas abstractas sa preschantan er ils stgalims da la stgala da la sortida dal curtin cun sias parts lateralas poligonals betg decoradas.

Il <gothic revival> enonuscha tant ils tetgs sur las fanestras e las structuras da giatter menziunadas sco er avantcorps da trais varts. Architects uschè independents sco Sir John Soane han collià elements da fatschada classicistics cun supplements gotics ad insatge agen. Ina grondiusa stgala purtanta senza sustegn chatt'ins tar il classicist romantic Charles Robert Cockerell en l'Oakly Park (Shropshire); ella ascenda en in corridor poligonal.⁴⁸ Sco exempel per l'impurtanza dal poligon en l'architectura svizra pon ins numnar la villa <Bellaria> (1866) a Turitg che n'exista betg pli, erigida da Leonhard Zeugheer ch'era influenzà da l'Engalterra; cun sia

46 Adolf Reinle, *Kunstgeschichte der Schweiz*, tom IV, Frauenfeld 1962, pp. 14–38;

Nikolaus Pevsner, *Europäische Architektur von den Anfängen bis zur Gegenwart*, Minca 1967 (2. ed.), pp. 386–433. – La romantica en il senn pli vast cumpiglia tant l'entusiassem per l'antica sco quel per il temp medieval.

47 Nikolaus Pevsner, *Das Englische in der englischen Kunst*, Minca 1974, pp. 135–138.

48 Pevsner 1974: 81–82. – Robin Middleton e David J. Watkin, *Architektur der Neuzeit, Weltgeschichte der Architektur*, Lucerna 1977, pp. 64–65, 98–99, 322–327. – Megan Aldrich, *Gothic revival*, London 1994. – A.W.N. Pugin, *master of Gothic revival*, catalog da l'exposiziun Bard Graduate Center New York, New Haven 1995.

preschientscha marcanta cumpensescha il poligon per uschè dir il portic mancant.⁴⁹ Il defensur il pli consequent dal poligon en il Grischun dal Sid è Sottovia cun ils avantcorps da trais varts dals Palazzi a Poschiavo e cun la curt interna hexagonala e la tur centrala dal Hotel Bregaglia a Promontogno. Al poligon sco motiv principal da las architecturas d'orticultura da Wolfgang von Juvalt en il chastè dad Ortenstein è gia vegnì rendì attent. Vi dal bigl da la curt han ins collià dus poligons cun ina stgala e sias parts lateralas ad ina creaziun che regorda a la sortida dal curtin da la villa <Zur Heimat> quai che pertutga la forza plastica da la stgetta stereometria. Tant per skizzar intginas parallelas concepziunalas. A la dumonda tgi ch'è stà il maister constructur u l'architect da la villa <Zur Heimat> n'han era las retschertgas per quest studi betg pudì responder.

Ultra da la parentella artistica pon ins almain era renviar ad ina parentella genealogica, numnadamain a quella cun Johann Ulrich Dietegen von Salis (1838–1921) a Malans. El figurescha en l'arber genealogic da la famiglia da Wilhelmine Margarethe von Salis (1817–1894), la dunna dal patrùn da construcziun Rudolf Wassali, ed è numnà là sco architect.⁵⁰ La chasa (1864), probablamain ha el concepì lezza per ses cusrin Gubert von Salis a Malans, ha il medem sistem pauc frequent da colliaziuns da stanzas che partan diagonalmain dal pieren; a Malans èn quai empè da quatter mo duas colliaziuns, omaduas senza arvieut. Il volumen da la chasa sa differenziescha però dal tuttafatg da la villa <Zur Heimat>; i sa tracta d'in cubus classic cun culmainas.

Da l'architectura nunortodoxa e pretensiusa da la villa <Zur Heimat> pon ins concluder in interess intellectual ed in dun d'entusiasmar. Da quellas qualitäts na disponiva forsa betg mo l'architect, mabain er il patrùn da construcziun Rudolf Wassali e sia dunna Wilhelmine. Era senza in'analisa architectonica è perceptibel immediat il spazi d'entrada aut e lad, en il qual è integrada la stgala purtanta senza sustegn cun ils stgalims e las plattas da fund da marmel alv. Quest spazi, atgnamain gia magnific sco quai ch'el sa preschentava, han ins transfurmà durant il temp dal jugendstil cun entagls e fanestras floralas. Ils incumbensaders da questa segunda etappa da construcziun impurtanta èn stads Jda e Bernhard Gelzer-Vital. Exempels d'in inscunter uschè impurtant e simbiotic da dus stils èn rars.

49 Jürg Haefelin, Leonhard Zeugheer. Bauten und Projekte in Zürich, Fünfte Plakatausstellung in der Stadelhofer-Passage Zürich, Turitg 1994, p. 14.

50 Anton von Sprecher, Stammbaum der Familie v. Salis, Cuirà 1941. – Infurmaziuns davart la chasa da Gubert von Salis e davart l'istorgia da famiglia hai jau d'engraziar a Diego Giovanoli, Malans.

L'inscripziun religiusa da la vart dal curtin <An Gottes Segen, ist alles gelegen> exprima ch'ils patruns da construcziun n'han betg attribui l'edifizi grondius mo a l'agen success. Situada en in lieu in pau pli lunsch davent dal center da la citad, en l'idilla rurala, sa cunfa la construcziun da la villa a prima vista pauc marcanta cun in tschert understatement. Quel na dastg'ins dentant betg sbagliar cun negligentscha. L'intenziun da Rudolf Wassali surpassava la tgira da sia atgna immobiglia. Sco ch'igl è documentà, s'occupava el era da sia represchentaziun, saja quai cun transfurmar il torchel dals Tschudis en in agen avantchasa e cun tegnair sin distanza il ladimer da ses vischin. Pir uschia ha la villa <Zur Heimat> obtegnì in ambient adequat en ils egls da l'emprima famiglia che ha abità en ella.

Leza Dosch, Fortunastrasse 36, 7000 Cuir, leza.dosch@bluewin.ch