

Zeitschrift: Annalas da la Societad Retorumantscha
Herausgeber: Societad Retorumantscha
Band: 92 (1979)

Artikel: Alch our da l'istorgia dals temps primitivs in Grischun
Autor: [s.n.]
DOI: <https://doi.org/10.5169/seals-233476>

Nutzungsbedingungen

Die ETH-Bibliothek ist die Anbieterin der digitalisierten Zeitschriften auf E-Periodica. Sie besitzt keine Urheberrechte an den Zeitschriften und ist nicht verantwortlich für deren Inhalte. Die Rechte liegen in der Regel bei den Herausgebern beziehungsweise den externen Rechteinhabern. Das Veröffentlichen von Bildern in Print- und Online-Publikationen sowie auf Social Media-Kanälen oder Webseiten ist nur mit vorheriger Genehmigung der Rechteinhaber erlaubt. [Mehr erfahren](#)

Conditions d'utilisation

L'ETH Library est le fournisseur des revues numérisées. Elle ne détient aucun droit d'auteur sur les revues et n'est pas responsable de leur contenu. En règle générale, les droits sont détenus par les éditeurs ou les détenteurs de droits externes. La reproduction d'images dans des publications imprimées ou en ligne ainsi que sur des canaux de médias sociaux ou des sites web n'est autorisée qu'avec l'accord préalable des détenteurs des droits. [En savoir plus](#)

Terms of use

The ETH Library is the provider of the digitised journals. It does not own any copyrights to the journals and is not responsible for their content. The rights usually lie with the publishers or the external rights holders. Publishing images in print and online publications, as well as on social media channels or websites, is only permitted with the prior consent of the rights holders. [Find out more](#)

Download PDF: 02.04.2026

ETH-Bibliothek Zürich, E-Periodica, <https://www.e-periodica.ch>

Alch our da l'istorgia dals temps primitivs in Grischun

Ils trais artichels seguaints cuntegnan caracterisaziuns in fuorma da survista da las epocas las plü marcantas dals temps primitivs fin a la cum-parsa dals Romans in Grischun. Id es gnü fat adöver da blers resultats da perscrutaziun dals ultims 20 ons (na amo publichats) dals archeologs grischuns.

Els sun tuots trais gnüts miss in rumantsch dad Ines Gartmann

*Il Grischun, refügi dals ultims chatschaders da sulvaschina
dal temp paleolitic e pajais da pionier per ils prüms paur*

da Christian Zindel, Cuaira

Istorgia i'l plü vast sen cumainza fingià lönch avant las prümas notiz-chas in scrit davart ils abitants d'ün pajais. L'istorgia dals temps primitivs as legia in ün cudesch richamaing illustrà chi's rechatta suot il tschisp d'apertuot là ingio cha umans han vivü. Schi's driva quist cun precauziun, schi's piglia d'avent üna straisa davo tschella da las restanzas d'activitats umanas e schi s'observa bain – lura il cudesch cumainza a discuorrer.

Uschea funcziuna eir il cudesch sur da l'istorgia dals temps primitivs in Grischun. I nu s'ha cumprovà chi'd han vivü in nossa regiun chatschaders d'uors da cuvel d'ürant ils müdamaints climatics da l'ultim'epoca glaciale (Würm, ca. 40 000 a. Cr.), mo ils chats our dals cuvels da la Svizra orientala (Wildkirchli, Wildmannlisloch e Drachenloch) laschan spettar sainz'oter üna scuverta sumgliainta eir in Grischun. Eir ils chatschaders da rens da plü tard (ca. 15 000 a. Cr.) saran girats suvent tras la cuntrada da la val dal Rain chi paraiva be üna tundra.

La fundamainta per üna gronda tscherna da nudritüra vegetabla ed animala per gruppas d'umans plü grondas e per plü lunga dürada es gnüda s-chaffida pür cul cumanzamaint d'üna vegetaziun da tieus e vduogns (causada tras il chod) e'l svilup da la cuverta da plantas fin ad ün vaira god vergin da bos-cha da föglia ed aguoglia (ca. 8 000 a. Cr.)

In quist temp (ca. 8 000–4 000 a. Cr.) crouda il mesoliticum, il temp d'immez paleozoic, cur cha'ls umans as domiciliaivan per plü lönch a las rivas da pitschens lais o da flüms, suot spelms surpenduoss ed in oters lös topograficamaing favuraivels.

Quists abitants primitivs dal mesoliticum d'eiran chatschaders da sulvaschina ourdvard specialisats ed universals. La natüra tils spordschaiva nudritüra bler plü variada co als chatschaders dal paleozoicum: sulvaschina, peschs, frütta ed erbas ramassadas. Quista fuorma economica possessiva varà chaschunà la tschercha da novs territoris da chatscha; las vias d'eiran dattas tras las grondas vals cun flüms.

Uschea nun esa da star stut chi's cugnuoscha illa val dal Rain sangal-laisa diversas staziuns da quists ultims chatschaders fingià sten residents. Plü bod o plü tard as pudessa far similas scuvertas eir i'l Grischun dal nord.



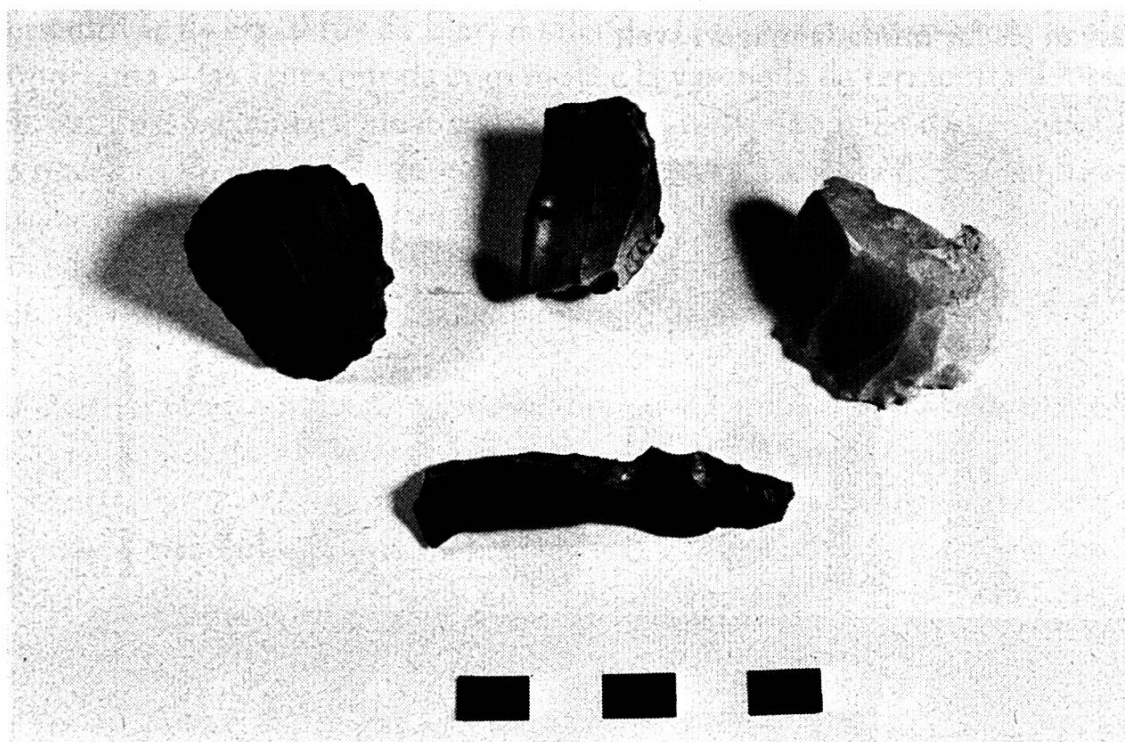
Sguard sülla stretta da Mesoc cul lö da chat mesolitic (frizza) (foto AD)

La colonia mesolitica da Mesoc

I surprena cha la prüma e fin uossa l'unica colonia mesolitica as rechatta i'l Mesoc. Dals 1974, cun fabricar la via, s'haja nizzà cun machinas da fabrica üna tala staziun da chatschaders al pè dal Chasté da Mesoc, illa foppa tanter il spelm dal chastè e la costa vers nord. La perdüta da la colonisaziun, üna straisa da terra naira da ca. 60 cm. otezza, d'eira sepulida suot alch meters material d'üna bouda. Ils chats surpندان in divers regards e sun uschè tipics ch'els pon rapreschantar importants fats istorics.

Pro'l material chattà as tratta quai da millis e millis urdegns our da crap da fö (silex), da radiolarit cotschen e verd e da cristal.

Fin a la fin dal mesoliticum d'eiran quists minerals ils unics materials da crap. Malgrà lur ot grà da dürezza as laschaivan els sfender facilmaing. La materia prüma, chi consistiva our da tocs plü gronds, gniva redotta il prüm sün ün crös (nucleus) e da quel gnivan sfess lomas pitschnas e minimas.



Nuclei e lomas da Mesoc, Tec Nev (Foto AD)

Grazcha a lur abiltà creschüda our da tradiziuns da plü co milli ons han ils chatschaders preistorics pudü s-chaffir urdegns da tuot gener: ras-

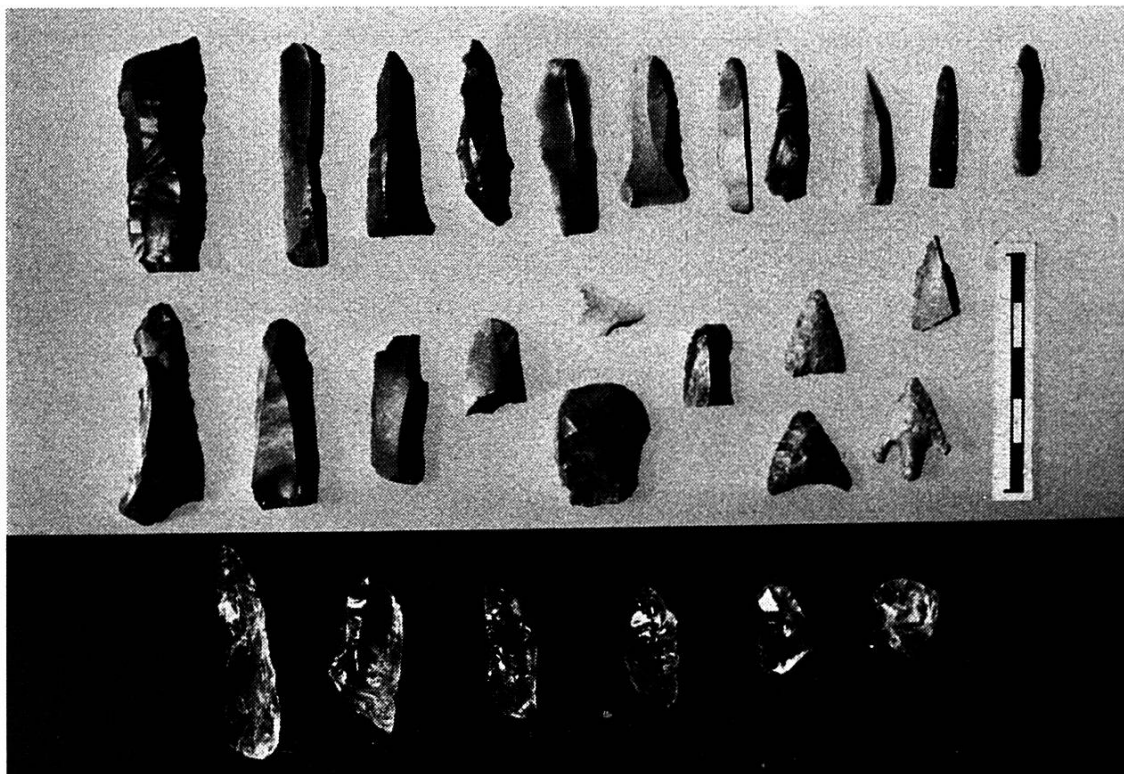
pas, süblets, terraders, curteïns dad ün e duos tagls, sgrattaders per far intagls, urdegns cumbinats, pizs da frizzas ed oter plü.

I dà in ögl cha la gronda part dals pitschens urdegns ha üna fuorma geometrica (triangul, romboïd). Els sun tipics per la fin dal mesoliticum e gnivan miss vi da monchs da lain, öss o corn da tshiervi. In quista maniera gniva fat ils pizs da las lantschas ed arpunas per la chatscha da tshiervis e püerchs sulvadis o per la pes-cha. Frizzas cun piz triangular o cun tagl transversal (per la chatscha d'utschels) gnivan trattas cun balaisters our da lain da taisch.

Il butin nü furniva be la charn: our da pels ed ossa as faiva büschmains ed urdegns.

Malavita la cumposiziun chemica da la terra in Mesolcina es ourdvard nuschaivla per substanzas organicas (lain, öss), uschè cha nus pudain be suppuoner la basa da nudritüra vegetabla ed animala in congualond cun similas colonias da la Svizra.

Quists ultims chatschaders vivaivan probabelmaing in brajadas o stirpas ed as stabilivan per plü lönch in ün grond territori. Siond ch'els stavian in tendas e suot spelms surpenduoss adattats a quist scopo pudavian els far müdada magari svelt.



Lomas ed oters urdegns de silex e radiolarit, lomas e sgrattaders da cristal. Mesoc, Tec Nev. (foto AD)

Neir la colonia da Mesocco nun ha furni ils minders stizis da chasas. La fabrica da chasas e la stabilità sun colliadas fermamaing cun l'era seguainta da l'istorgia, cul neoliticum (l'ultim'epoca paleozoica) o l'uschedit temp da prüma pauriglia.

Tanter 5 000 e 4 000 a. Cr. – in quist temp tocca eir la colonia mesolitica da Mesoc – ha gnü lö in grondas parts da l'Europa üna revoluziun enorma, gnüda nan da l'oriaint. L'es bainschi gnüda be pass a pass, mo quai es listess amo sten svelt – ans impissain be als 600 000 ons precedaints ingio cha'ls chatschaders dominaivan!

I s'ha nemp cumanzà ad allevar muvel (bouvs, bescha, chavras, püerchs) ed a cultivar granezza e fava. L'occupaziun cun l'allevamaint da muvel e cun la cultivaziun dals ers premetta ün müdamaint spiertal enorm grond. Ils umans as fan libers, per gronda part, da favur e disfavur da la natüra e han tut per mans svesa la producziun da nudritüra, planisada ed integrada aint il ritmus annual.

Las consequenzas sun stattas: runcadas per ers e pascul, stabilisaziun in chasa e cumün sco eir invenziuns da tuots genres chi servivan al nouv möd da viver. Nomnain be ün pêr da tuot quistas innovaziuns: üsaglias per cultivar ils ers, il füs da filar, il talèr e – faquint sco innovaziun la plü importanta – las sgürs our da crap molà e la vaschella da terracotta. Uossa era stat pussibel da cuschinar trats liquids aint illa vaschella da keramica e da tgnair sü las provisiuns per l'inviern. Causa cha la terra d'ardschiglia as lascha fuormar sco chi's voul, as vezza daspö il neoliticum la funcziunalità ed il sen per la bellezza dals vaschlers d'üna stirpa o dafatta d'ün pövel aint illa fuorma, l'ornamentaziun ed il möd da far la vaschella.

La terracotta chattada permetta dimena a l'archeolog da fixar magari exactamaing la data e l'appartgnentscha culturala d'üna colonia.

Güsta cun talas innovaziuns neoliticass sun gnüts confruntats ils chatschaders mesolitics, e quai dafatta in üna cuntrada uschè giò d'via sco'l Mesoc. Alch tocs da terracotta suot las üsaglias, da crap da fö ans dischan cha'ls chatschaders da Mesoc hajan fingià gnü contact cun paur neolitics our da l'Italia dal Nord. Ils pacs fragmains da vaschella – tanter quels ün monch cun ornamaints characteristics – toccan pro l'uscheditta cultura da Fiorano. I s'ha fat analisas da prouvas da charbun seguond la metoda C 14, e quell' analisas cumprouvan l'appartgnentscha da la colonia Mesocco Castello al tschinchavel millenni a. Cr. Quai correspuonda fich bain a la data da simlas colonias i'l Trentino.

Ella muossa plünavant il fenomen da la preschentscha dad «üsaglias agriculas» in ün ambiaint da chatschaders.



Cuoira, Welschdörfli (areal Ackermann). Il profil da straisas muossa set sedimaints da colonias preromanas. Straisa 16 es la colonia dal temp paleolitic giuven dal terz millenni avant Cristus (foto AD)

La colonia neolitica da Cuoira/Welschdörfli

Our dal temp neolitic s'haja chattà in Grischun be duos colonias importantes: a Cuoira/Welschdörfli e sül Petrushügel sper Cazis.

La colonia a Cuoira, al pè dal Rosenhügel, s'haja chattà dal 1967. Ella tocca pro l'uscheditta cultura da Lutzengüetle, nomnada uschea seguond ün lö da chat aint il principadi da Liechtenstein.

La data illa prüma mità dal terz millenni es sgüra causa la supraposiziun da differentas straisas da cultura neolitica in otras colonias. La keramica da quista cultura nu lascha nascher ingüens dubis. Avnas cun ün ur chi sta oura ed ün ornamaint d'arcada sül ur, fat cun pressiun da la dainta, sun listess tipicas sco vaschella cun ornamaints simpels da pitschnas elevaziuns raduondas sco virüclas sül combel dadoura. Oters recipiaints cun sü anzas verticalas varan servi per conservar las provisiuns.

Il fragmaint d'ün vasin cun sü gruppas da pitschnas fouras tradischa la parantella cun la cultura amo plü veglia da Rössen (Rössen sper Leipzig,



Cuoira, areal Zindel (pro la piazza da la halla da faira): fragmairt da keramica our dal temp paleolitic giuven dal terz millenni a.Cr. (foto AD)

DDR), e cun quai eir la direcziun d'immigraziun our da la zona tudaischa e sü da la val dal Rain. Pro'l material da chat üsità toccan eir lomas da sgürs fattas our da serpentin, ossa da bes-chas e.u.i. I dà in ögl ch'üna gronda part dals pitschens urdegns nun es fatta our da crap da fö, dimpersè our da cristal. Quist material nu's lascha sfender e metter in üna fuorma uschè facilmaing sco il silex. Ils pioniers paurils in Grischun stuvai van però as cuntantar cun cristal e radiolarit, causa chi nu's chatta in nossas regiuns il s-chet crap da fö e causa cha'ls marchadants da craps da fö chattaivan be d'inrar la via fin pro quist post d'avantguardgia aint il «god primitiv».

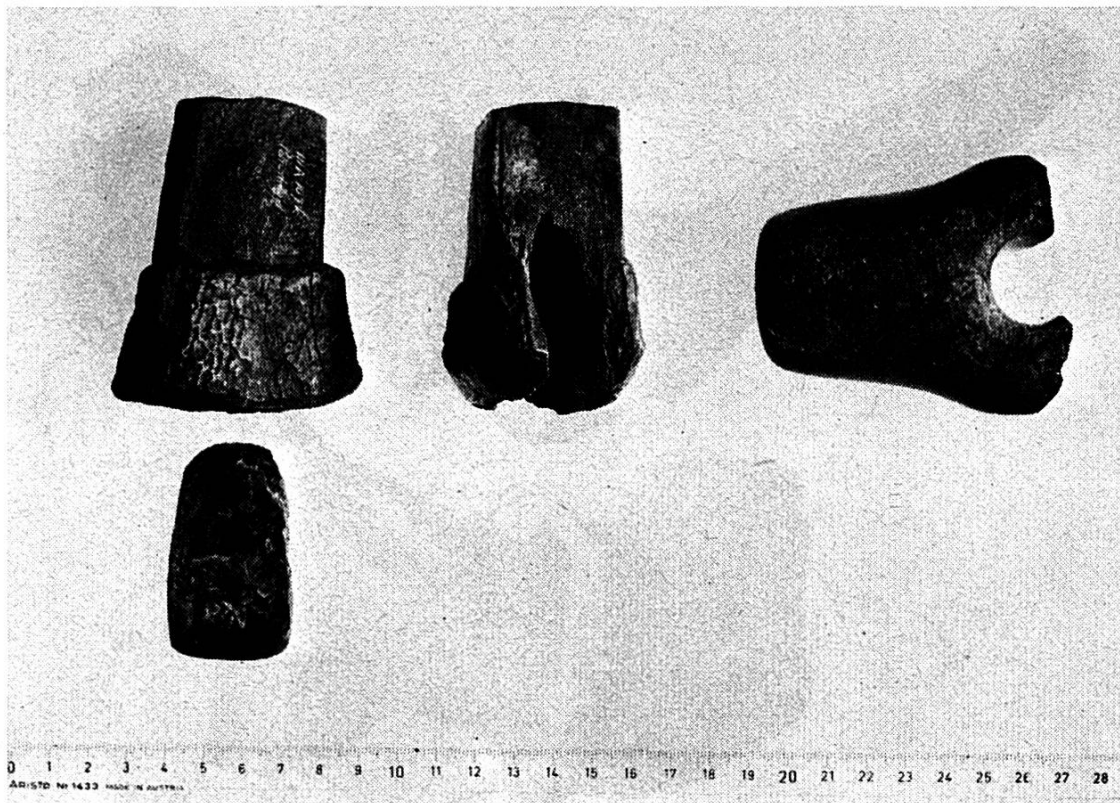
Il Petrushügel sper Cazis

Walo Burkard ha scuvert ün'otra colonia tschertamaing neolitica sül Petrushügel sper Cazis. Ella tocca pro l'uscheditta cultura da Horgen ed es var 1 000 ons plü giuvna sco la colonia da Cuoira.



Il Petrushügel sper Cazis (foto RM)

La gliעד da la cultura da Horgen staiva intuorn 2000 a.Cr. in ün vast territori tanter la Germania dal Süd e la Svizra dal Vest. Nus tils chattain impustüt a las rivas da lais ed in cuntradas palüdaintas, mo eir quia in Tumgias-cha, in quista colonia marcanta in ün territori extremamaing parà. I's tratta d'üna gruppa culturala serrada tant in regard geografic co eir in regard a lur particularitats tuot specialas. Pro las plü bleras culturas neoliticass muossa il material relaschè dad ossa da bes-chas ch'üna part dominanta da bes-chas chasanas ha furni la charn. Ils umans da la cultura paura da Horgen percunter faivan chatscha – impustüt sün chavriöls e tschiervis – in üna masüra considerabla. Nus pudain be suppuoner che tradiziun chi sta davo quist agir. Ils perscrutaders sun da l'avis cha la cultura da Horgen giaja inavo sün üna gruppa chi staiva oriundamaing aint illa regiun da Seine-Oise-Marne (cudera da Paris). Sun quai forsa las restanzas da culturas da chatschaders chi sun gnüts s-chatschats d'üna vart tras la cultura paura e chi han fat uschè gronds viadis per tscherchar lur novs (ed ultims) territoris da chatscha? D'eira quai üna renaschentscha da la veglia paschiun per la chatscha chi s'ha mantgnüda fin hoz qua in Grischun?



Cazis, Petrushügel. Monchs da corn da tshiervi e fragmaint d'üna loma da sgür da crap (foto RM)

Eir l'inventari dals urdegns ans muossa tshertas specialitats: la kera- mica as cumpuona bod exclusivmaing da grondas sadellas cun paraisds grossas e fuorma conica. Quistas avnas sun ornadas be d'inrar ed han su- vent suot l'ur üna chava da la largezza d'ün daint e sun foradas tras. Eir las sgürs da lavur han lur caracter special. Tanter il monch da lain e la lo- ma da serpentin gniva miss aint üna floudra da corn da tshiervi per megl- drar la penetraziun e l'elasticità dal cuolp. Ün'otra specialità dals paurs- chatschaders dal Petrushügel d'eira quella ch'els faivan lomas da sgürs our da serpentin (crap verd).

Cun resgias fattas our da plattas da crap da sablun tagliaivan els il prüm ils tocs our da craps plü gronds e tils molaivan lura fin chi vaivan la fuorma giavüschada.

In ingün'otra colonia neolitica in Svizra nu s'haja chattà ün'ufficina da sgürs uschè richa sco quella sül Petrushügel. Dasper las trais colonias im- portantas Mesoc, Cuoira e Cazis as stoja considerar eir amo alch chats sparpagliats. Els ans muossan ch'eira otras parts dal Grischun gnivan transidas d'ürant il neoliticum, e quai probabelmaing eir d'ürant quellas periodas chi fin hoz nu's laschan documentar cun chats.



Cazis, Petrushügel. Ogets da corn da tshiervi elavurats (foto RM)

Mo tuot quistas prouvas d'introdüer l'agricultura illa cuntrada muntagnarda pac prüvada e da's stabilir quia d'eiran be singulas e da cuorta dürada. Pür cul temp da bruonz (ca. 1 800 a. Cr.) cumainza tuot in üna jada ün'immigraziun plü intensiva in Grischun.

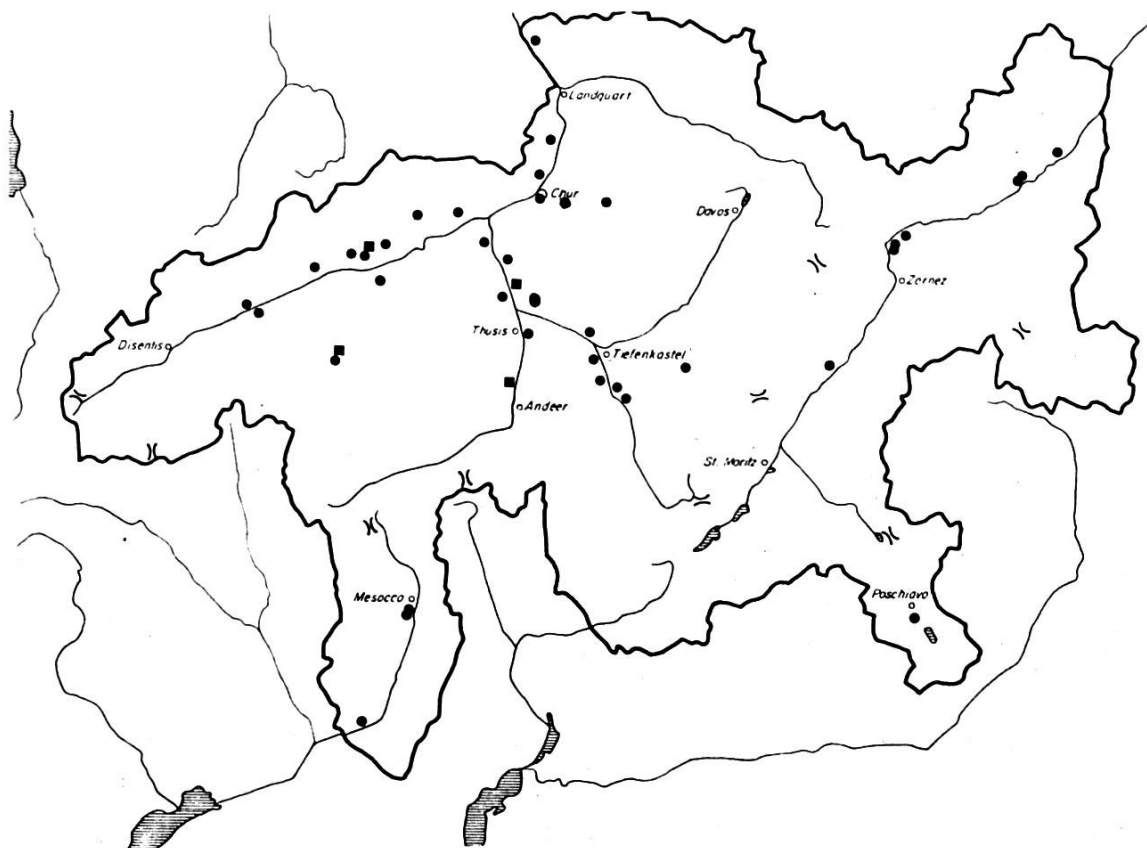
Il fundamaint agricul d'eira amo adüna il listess. OTRAS radschuns d'eiran attractivas ed importantas: in Europa vaiva cumanzà la chatscha dals metals.

*Il paur dal temp da bruonz piglian
definitivmaing possess dal Grischun*

da Jürg Rageth, Cuaira

Dal punct da vista istoric nu's tratta d'ün tagl cler pro'l passagi dal neoliticum al temp da bruonz.

Bainschi capita ün evenimaint important sül glim da duos lungas epocas: üsaglias da crap ed öss sco eir clinöz vegnan rimplazzats dad ogets da



Carta da derasaziun dal temp da bruonz grischun (seg. Wyss, cun cumplettaziuns)

■ fossas ● rests da colonias

bruonz da meglra qualità. I füss però fos da crajer cha'l metal saja gnü cuntschaint pür cul temp da bruonz. Fingià in straisas dal neoliticum tard as chatta urdegns e clinöz d'arom. Il fat determinant es dal sgür quel cha cul principi dal temp da bruonz as fa valair la tecnica da liar metals (bruonz as cumpuona da 90% arom e 10% stagn) e pustüt eir cha'l bruonz chatta üna derasaziun svelta e vasta. Ils nouvs mansters (lavurants da chavas, farrers da bruonz e commerciants da metal) varan provochà ün tschert müdamaint social.

L'introducziun da nouvs urdegns da metal, q.v.d. dad üsaglias correttas e meglradas, varà chaschunà ün tschert svilup tecnic. La dislocaziun da l'actività dals centers ingio chi gniva chavà ed elavurà il silex a quels centers nouvs d'arom in l'Europa dal süd e da l'ost e las consequenzas illa politica commerciala varan provochà necessariamaing ün svilup ed ün'otra structuraziun economica. Id es da suppuoner cha quist process s'haja realisà plansieu ed in üna cuntinuità istorica sainza sfessa. Il temp da bruonz ha dürà ca. dal 1 800 fin 800 a. Cr. El vain sparti sü in trais epocas plü grondas: il prüm temp da bruonz (ca. 1 800–1 500 a. Cr.), il temp

da bruonz d'immez (ca. 1 500–1 300 a. Cr.) ed il temps da bruonz tardiv (ca. 1 300–800 a. Cr.).

Il temp da bruonz in Grischun

Fin uossa vaina be pacas cumprouvas per üna colonisaziun indubitabla da las vals alpinas in Grischun d'ürant il neoliticum. D'ürant il temp da bruonz però cumainza in Grischun ün'intensità da colonisaziun bler plü ferma ed universal chi cumpiglia dafatta valladas ün pa giò d'via. Uschè chattain nus lös da colonias e tömbels in Engiadina, in Surmeir, in Tumgias-cha, illa val Schons, in Valrain, i'l Mesoc, illa val dal Rain da Cuaira, i'l Schanfigg, in Surselva e dafatta aintasom la Lumnezia.

I's po cumprovar cha tschertünas da quistas colonias cumainzan fingià d'ürant il prüm temp da bruonz (ca. 1 800–1 500 a. Cr.), sainza chi's chattess suot las straisas dal temp da bruonz amo restanzas plü veglias our dal neoliticum. Nus pensain p.ex. vi da Surrin/Lumbrein-Crestaulta, Trun-Grepault, Falera-Muotta, Cazis-Cresta, probabelmaing eir Salouf-Motta Vallac, dal sgür Savognin-Padnal e probabelmaing eir ulteriuras staziuns in Engiadina. Quist grond augmaint dandet da l'intensità da colonisaziun illas vals alpinas grischunas ans preschainta il problem d'ün evenimaint istoric, nempe d'ün'immigraziun parziala o totala illas vals alpinas. Diferentas jadas esa gnü discurre dad üna «conquista da las Alps tras l'uman dal temp da bruonz». Il stadi da perscrutaziun dad hoz nu permetta üna resposta clera e la dumonda, dingionder ch'üna tala immigraziun vess pudü gnir, causa cha la situaziun d'avant il temp da bruonz nun es sclerida ni per la regiun alpina ni per il territori in prosma vicinanza da las Alps.

I'l decuors dal prüm e dal temp d'immez da bruonz as fuorma impustüt in üna zona grischuna üna gruppa culturala chi nu po gnir missa in connex direct ni cun las gruppas culturalas da l'Italia dal Nord (cultura da Polada), ne cun las gruppas culturalas da la Germania dal Süd e la Svizra (cultura da Straubing, cultura da las fossas a collina). L'uman alpin dal temp da bruonz preferiva collinas marcantas e terrassas vi da costas chi spordschaivan evidaintamaing üna buna protecziun e pussibiltaiavan üna defaisa strategica. Dimena nun es quai sgür brich üna casualità, schi's chatta hozindi restanzas culturalas dal temp da bruonz suvent suot fortezzas e chastels medievals. Mo eir la preschentscha d'aua in prosma vi-

cinanza o in tscherts cas la situaziun vi d'üna via da comunicaziun saran stat argumaints per tscherner ün lö da colonia.

L'abitant alpin dal temp da bruonz d'eira paur. El s'occupaiva cun l'allevamaint da muvel (impustüt bouvs, chavras, bescha e püerchs) e cun la cultivaziun da granezza e früa e forsa eir fingià cun l'economia d'alp. La chatscha d'eira be plü d'importanza secundara pels umans dal temp da bruonz. Ossa da bes-chas e vegetabels charbunisats chattats a Surrin-Crestaulta, a Cazis-Cresta ed a Savognin-Padnal ans han furni diversas infuormaziuns in quist regard.

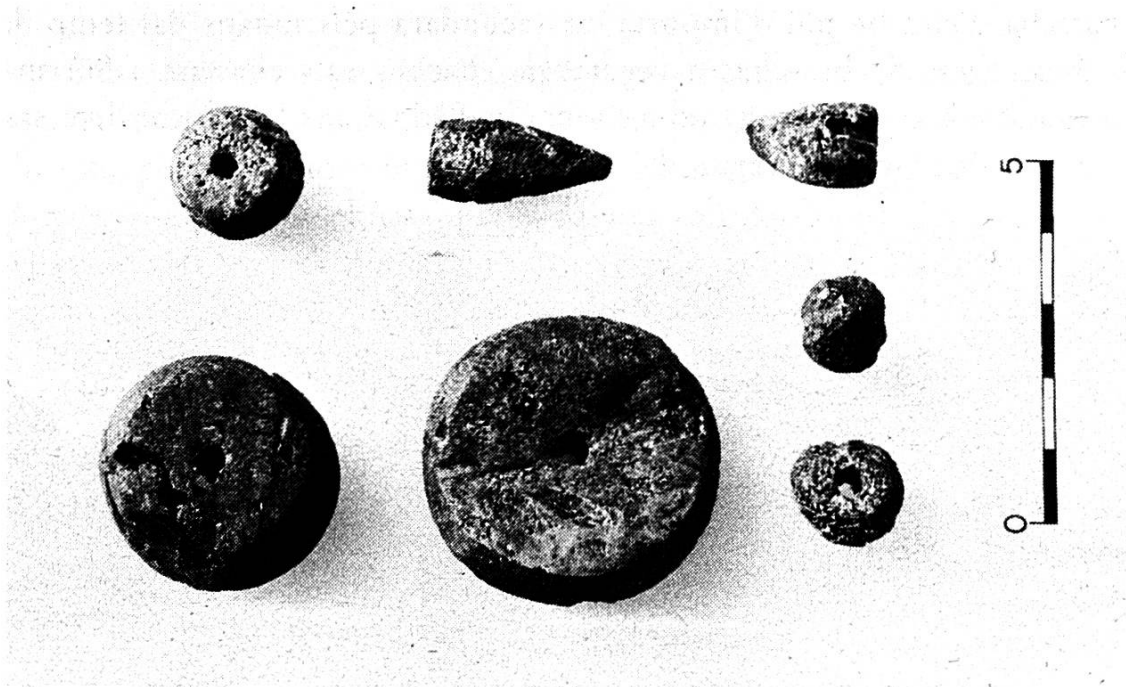


La collina dal Padnal (Mot la Cresta) sper Savognin (foto AD)

Pro las ultimas lavuors da s-chavamaint sül Padnal sper Savognin s'haja chattà plüssas fuormas da crap per cular gluas da bruonz, daspera üna gronda quantità da minerals da fier, dad oxid da fier cun stizis d'arom e dafatta splümgias. L'analisa chemica da singulas prouvas a Turich e Bochum ha cumprovà la preschentscha da pirit d'arom e da minerals sulfidics chi d'eiran gnüts suottamiss ad ün'oxidaziun per gnir transfuormats in arom in ün process tecnicamaing perfet. In seguit gniva fat landroua il bruonz.

Cun quai esa cumprovà cler e net chi'd ha dat in Surmeir üna tscherta «industria metallurgica» – schabain faquint modesta. Üna fuorma da cu-

lar our da bruonz da Cunter-Carschligns, chats da splümgias da Crestaulta e la fuorma crüa d'üna glua cun duos alas da Ftan pudessan render attent sül fat ch'ün'elavuraziun da metals d'eira cuntschainta eir in otras colonias grischunas dal temp da bruonz.



Las perlas d'ombra our dal chat dal Padnal sper Savognin sun ün indizi cler per ün commerzi sur ils pass via d'ürant il temp da bruonz (foto AD)

D'ürant il temp da bruonz, las vals alpinas nu d'eiran brichafat isoladas. Tras las vals e sur ils pass via as sviluppaiiva ün commerzi magari intensiv. Cumprouva clera pel commerzi sur ils pass via es ün deposit da var 140 perlas d'ombra a Savognin. Mo eir blers fragmants da keramica da Savognin, da Cazis-Cresta, da Surrin-Crestaulta, da Falera, e da Ramosch-Mottata mettan in evidenza las relaziuns existentas d'ürant il temp da bruonz cun las culturas da l'Italia dal Nord sco eir cun las culturas da la Germania dal Süd e da la Svizra.

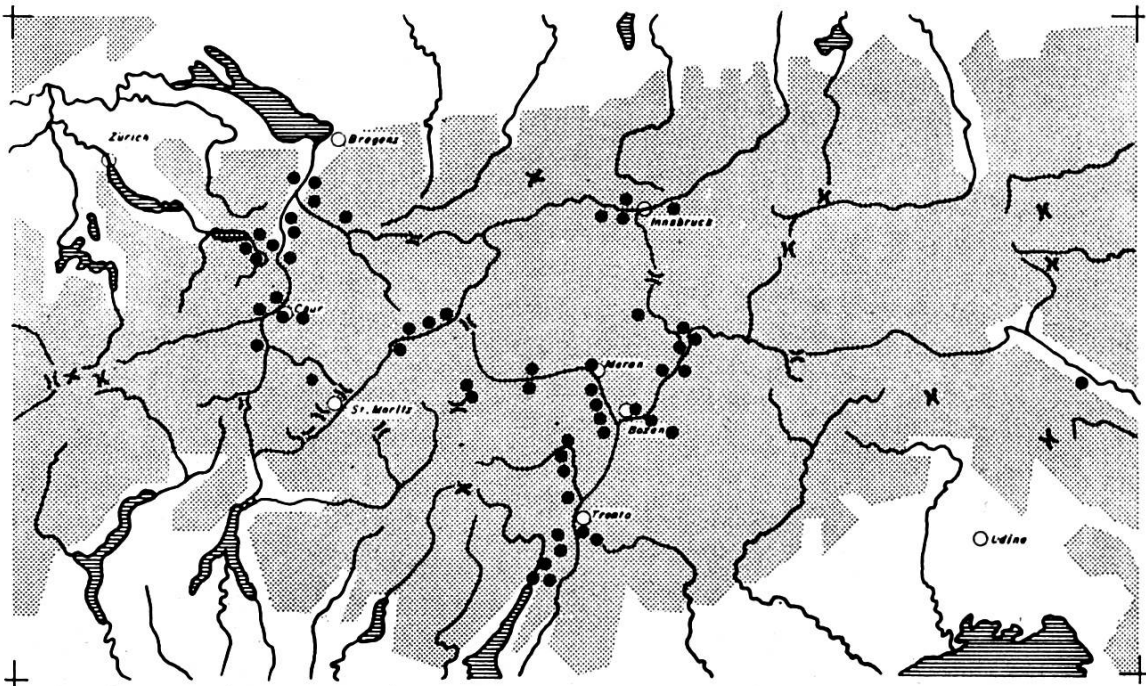
In divers bruonzs derivants da colonias sco eir in chats singuls da bruonzs as vezza tscherts connex cun regiuns orientalas, regiuns da la Germania dal Süd e da la Svizra sco eir da l'Italia dal Nord.



Mottata sper Ramosch (foto RM)

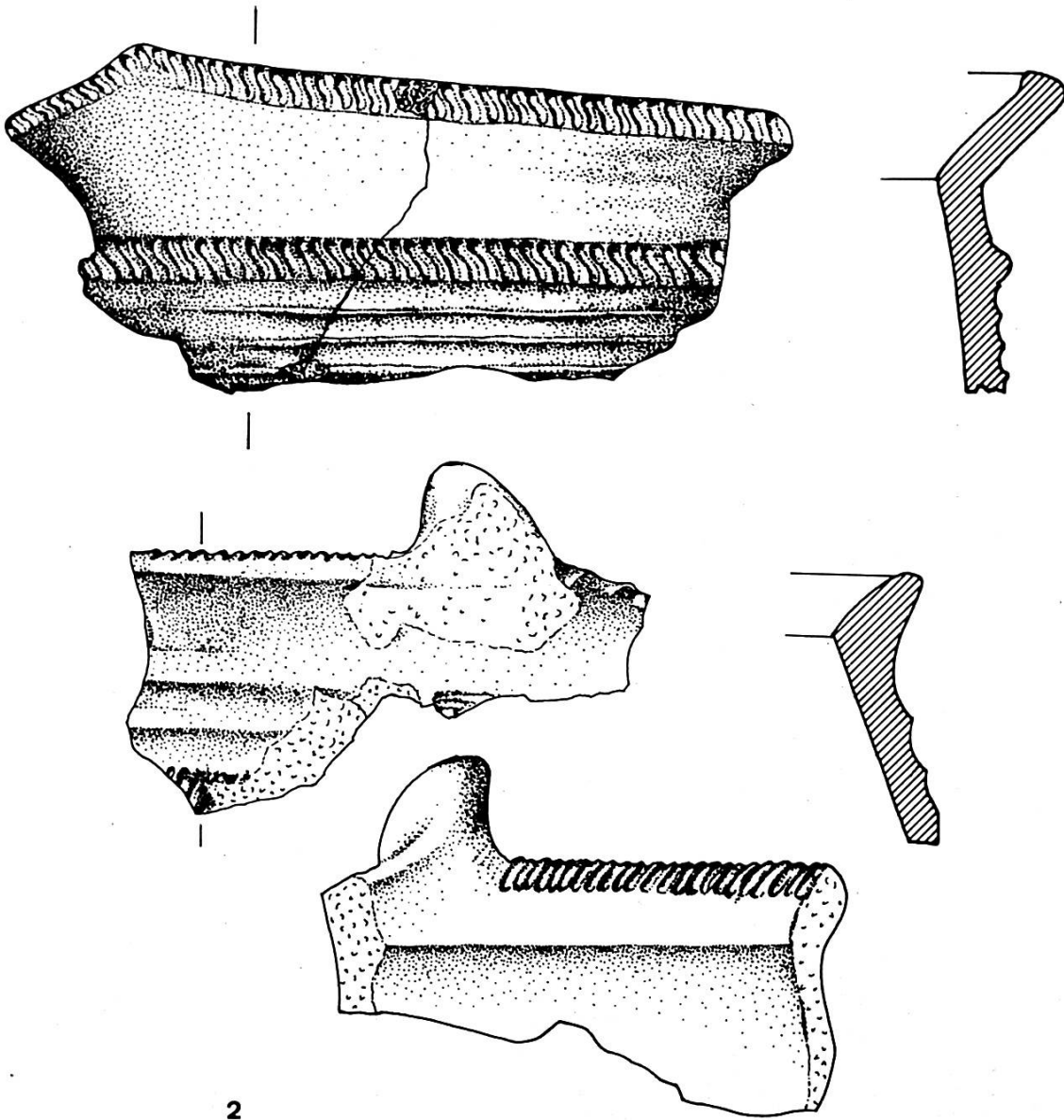
La cultura da Laugen

Dürant il temp da bruonz tardiv, ca. intuorn 1200–1000 a. Cr., chattaina in Grischun üna nouva gruppa culturala cun üna cultura tuot particulara e fich caracteristica, l'uscheditta cultura da Laugen (fin uossa nomnada cultura da Melaun). Ella nu cumpiglia però be las vals alpinas (impustüt l'Engiadina, per part la Tumgias-cha e la val dal Rain da Cuaira), dimpersè seis center principal as rechatta sainza dubi aint il Tirol dal Süd (Trentin, Bulzan, Val Vnuost) e s'extenda fin aint il Tirol, illa val dal Rain Sangallaisa ed i'l Vorarlberg.

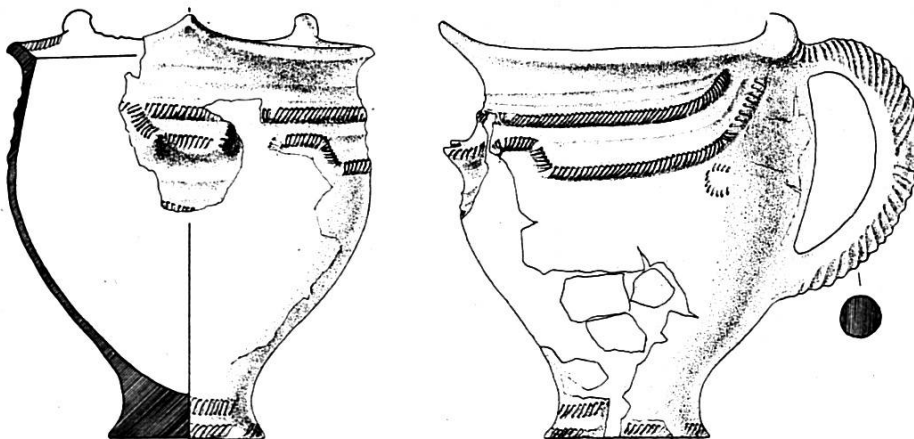


Carta da derasaziun da la cultura da Laugen/Melaun dal temp da bruonz tardiv (seg. Frei e Lutz, cun cumpletaziuns)

La cultura da Laugen dal nord as diferenzchescha in möd cler da la cultura da sunteris d'urnas da la Germania dal Süd e la Svizra, aint il ost cunfina ella cun la cultura da sunteris d'urnas tirolaisa ed i'l süd cun las gruppas culturalas da la planüra dal Po e las vals alpinas dal süd dal temp da bruonz tardiv. Illas vals alpinas grischunas – e dal rest eir illas regiuns our dadour il Grischun – chattaina las staziuns las plü importantas da la cultura da Laugen. Eir ellas as rechattan impustüt sün collinas marcantas e sün fuormaziuns da terrain in fuorma da terrassa, sco p.ex. las colonias da Ramosch-Mottata, Ardez-Suotchastè, Scuol-Collina da baselgia e Susch-Padnal o Cazis-Cresta.



Fragments da keramica da la cultura da Laugen/Melaun da Scuol/collina da baselgia (disegn AD)

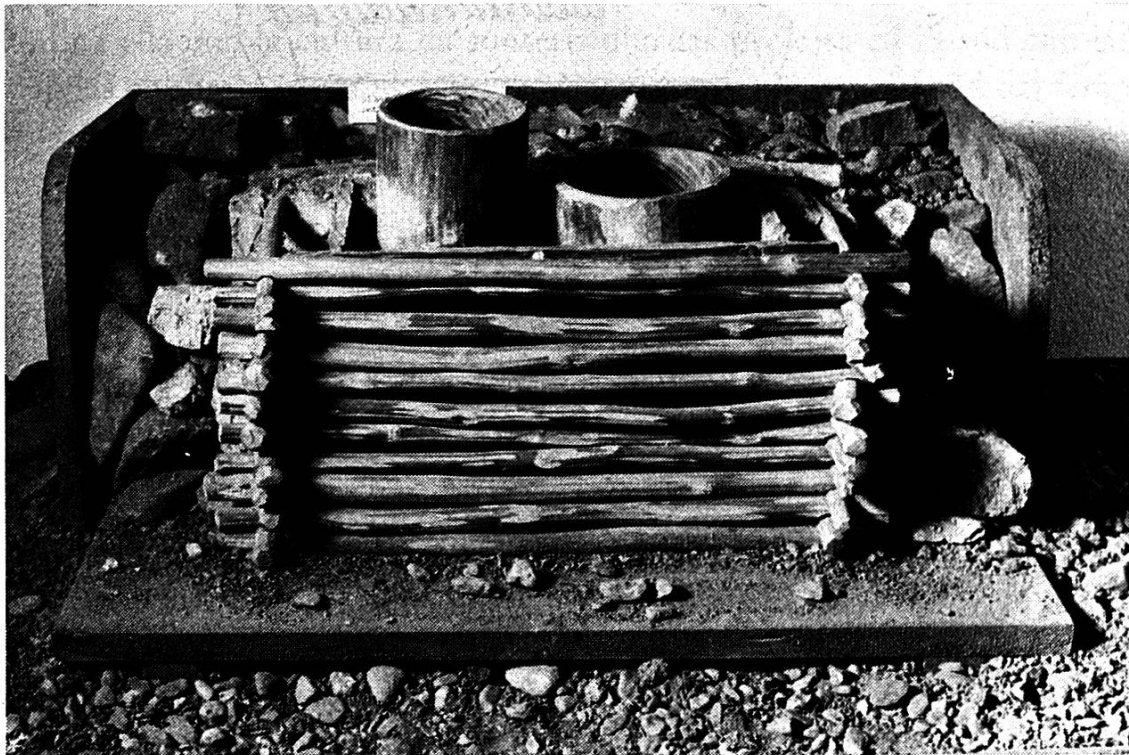


Recipiaint da la cultura da Laugen/Melaun da Ciaslir del Monte Ozol, Valle di Non (Trentino – Tirol dal süd) (seg. Perini)

La cultura da Laugen as distingua i'l territori inter da sia derasaziun tras crias tipicas cun monchs, cun ün ornamaint tipic, ün fuond massiv, cun urs profilats in möd caracteristic e cun ün ornamaint curius da craistas.

Seguond il stadi d'hoz da la perscrutaziun as pudess la cultura da Laugen avair sviluppada our da la cultura da Polada da l'Italia dal Nord (Tirol dal Süd). Davo füss ella ida inavant fin aint illas valladas grischunas e fin pro'l lai da Constanza. I para cha la cultura da Laugen haja s-chatschà la «cultura da bruonz grischuna» d'avant. I nu's sa amo hoz brich co cha quista penetraziun da las vals alpinas tras la glied da Laugen ha funcziunà in realità. Es quai stat üna penetraziun culturala paschaivla o es quai stat ün act militar, q.v.d. üna conquista?

Id es sgür cha la cultura da Laugen s'ha mantgnüda in seis center i'l Tirol dal Süd ed in Engiadina sco eir in otras zonas da derasaziun (sco p.ex. la Tumgias-cha) fin aint il prüm temp da fier (ca. 800–500 a.Cr.). Sco prüm s'ha ris-chà B. Frei dad identifichar la cultura da Laugen sco ün origen d'üna cultura «retica» alpina (retic nun es manià i'l sen da grischun).



L'inchaschamaint dal temp da bruonz tardiv da la funtana da San Murezzan (prouva da reconstrucziun RM, foto RM)

La definiziun da Frei es ris-chada causa cha cun la cultura da Laugen ans rechattaina 500–1000 ons avant la prüma funtana in scrit chi quinta d'üna gruppia etnica retica. La cultura da Laugen nu d'eira l'unica gruppia culturala in Grischun d'ürant il temp da bruonz tardiv. I'l Mesoc (Mesoco-Tec Nev) as vezza segns tipics d'üna cultura tessinaisa-lumbarda, ed aint il Grischun inter s'observa nan dal nord fermas influenzas da la cultura dals sunteris d'urnas. Quistas influenzas culturalas in Grischun sun il prüm be fenomens marginals. Üna differenziaziun plü ferma as muossa pür d'ürant il temp seguint, il temp da fier.

*Il Grischun sco part alpina da
differentas culturas europeicas d'ürant il temp da fier*

da Christian Zindel, Cuaira

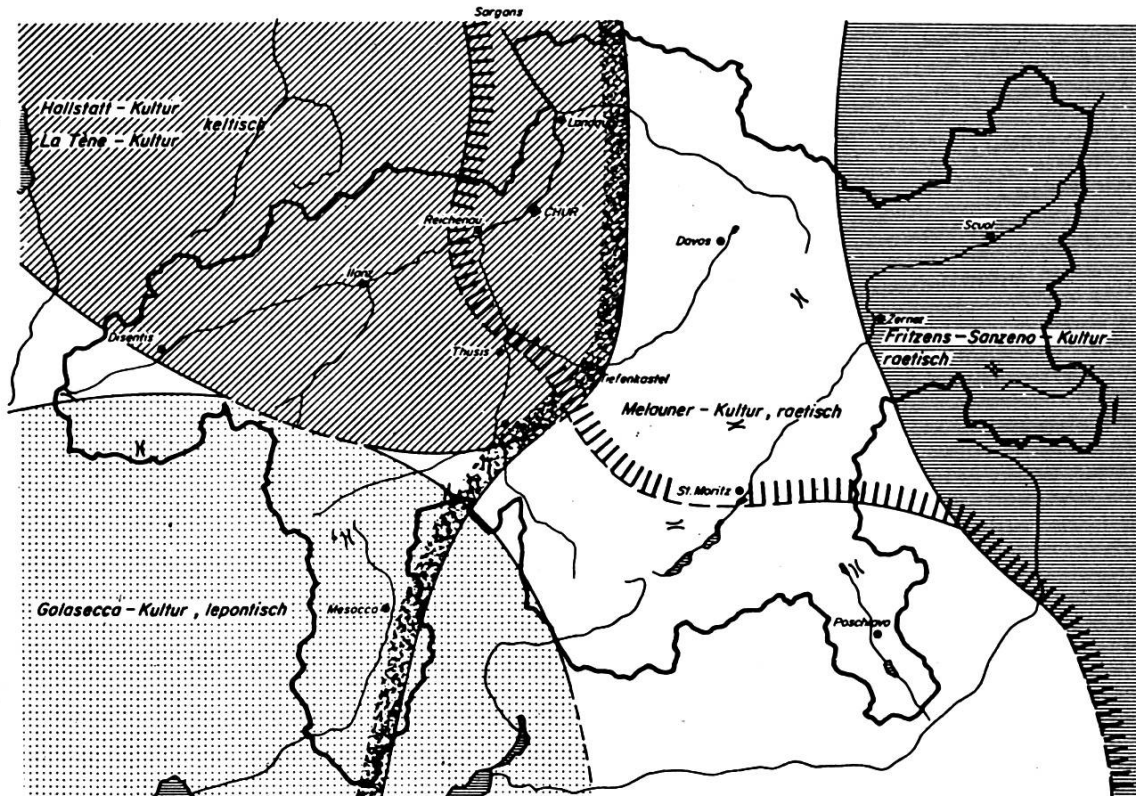
Schi's less caracterisar cuortamaing ils fats istorics in Grischun d'ürant las prümas duos epocas da l'istorgia primitiva, lura as stuvess dir uschea: Il Grischun d'eira il refügi pels ultims chatschaders mesolitics ed a glistess temp pajais da pionier pels prüms pauris neolitics. Sün quai es il Grischun gnü occupà definitivamaing da la glieud dal temp da bruonz.

Pel temp da fier chi's scumparta in temp da Hallstatt, (ca. 800–500 a. Cr.) temp da La-Tène (ca. 500–15 a. Cr.), vessa nom: Il Grischun es la zona da contact per differentas gruppas culturalas da l'Europa. Quist'appartgnentscha ad almain trais divers centers da cultura (situats our dadour il Grischun) vaina constatà fingià d'ürant il temp da bruonz tardiv.

Pel Grischun dal Süd ans referina darcheu sülla colonia dasper il Chastè da Mesoc. Là s'haja chattà bainschi be pac material, mo i's tratta sainza dubi da fuormas correspondentas a quellas da la gruppia lumbarda da Canegrate. A glistess temp d'eira il Grischun dal Nord occupà per gronda part da la cultura da Laugen our dal Tirol dal Süd e da l'Engiadina.

Illa val dal Rain alpina as poja cumprovar la cultura da fossas da collinas da la Germania dal Süd sco eir la cultura da sunteris d'urnas.

Uschea, il Grischun as sparta d'ürant il temp da fier in trais regiuns sten differentas, determinadas dals flüms principals. Las singulas regiuns as lian talmaing vi dals gronds vaschins chi's po dir chi sajan las parts alpinas da quels.



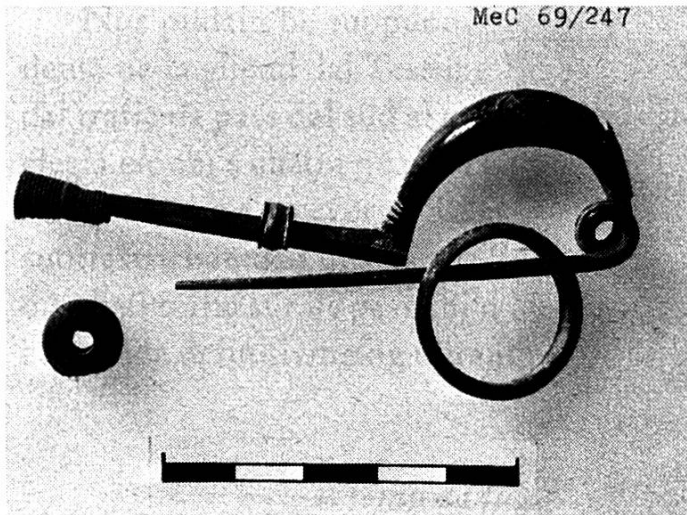
La carta muossa in möd da skizza la repartiziun culturala in Grischun d'ürant il temp da fier. I s'ha resguardà eir la cultura da Laugen/Melaun dal temp da bruonz tardiv precedaint (problem dals Rets!)

La carta da derasaziun skizzada, creschüda our da numerusas observaziuns plü novas, ans dà ün purtret bain schi incumplet, mo tantüna fundamental da la distribuziun da las funcziuns culturalas e pöliticas d'ürant ils ultims tschientiners avant il domini unificant dals Romans.

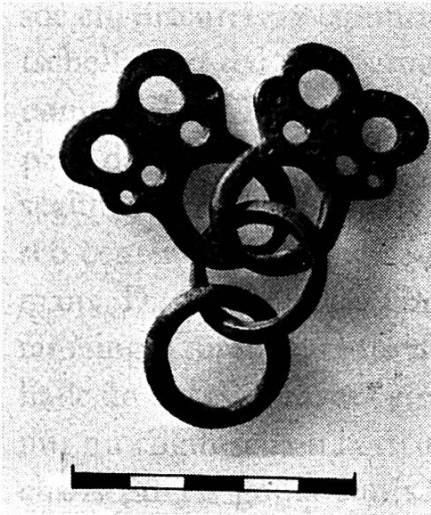
Tanter ils singuls circuls culturali chi vegnan preschantats i'ls prossems chapitels as rechattan ils pass alpini. I dà in ögl ch'contacts vischandaivels d'eiran üsitats malgrà quists impediments. Da mincha vart chattaina bain culturali our da las valladas vaschinas. Eir in cas da diversità culturala d'eiran las Alps ün element d'uniun e na da separaziun.

Il Grischun dal Süd sco part da la cultura tessinaisa-lepontica da Golasecca

Displaschavelmaing nu's cugnosccha bod ingünas colonias o restanzas chi'ns dessan ün purtret da la vita da minchadi da la populaziun dal temp da fier, ne our dal Mesoc ne our da la Val Calanca ne our dal Tessin.

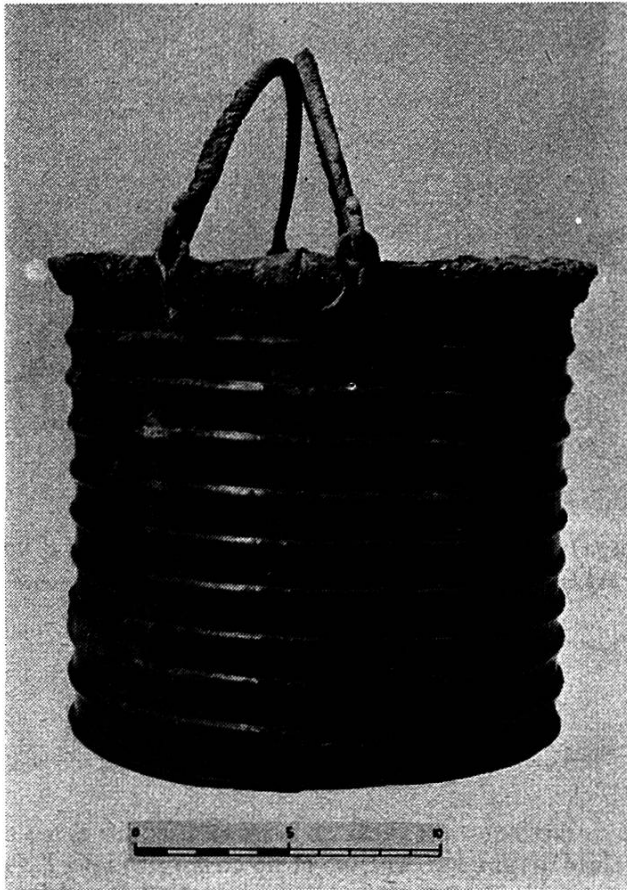


Fibla d'arch da bruonz (fibla da Sanguisuga) cun anè da bruonz e perla d'ombra our d'ün inventari da fossa da Mesoc (Coop) (foto AD)



Pandem da bruonz our d'üna fossa da Mesoc (Coop) (foto AD)

Bleras indicaziuns as tschüffa però our dal material ourdvar rich chi s'ha chattà aint illas numerusas fossas sper Castaneda e Mesoc. Uschè as saja cha la glieud da la cultura da Golasecca vaiva üna predilecziun per büschmainta richamaing ornada. Per quist intent dovraivan els fiblas (per serrar la büschmainta), urachins, pandems e fiblas da tschintas da bruonz, perlas da vaider e d'ombra e.u.i. I's sto s'imaginar cha clinöz nouv da bruonz glüschiva sco or. Üna duonna da Mesoc dal temp da bruonz varà fat ün aspet ourdvar majestus sch'ella d'eira vestida in seis custüm da festa. Minchatant s'haja l'impreschiun chi saja gnü exagerà ün zich cun quist accutramaint exteriur, ed i's sto far la dumonda scha quista roba da pumpa gniva portada mincha di o schi's daiva als morts lur tocs ils plü prezios sün lur ultim viadi.



Recipiaint da bruonz cun costas our d'üna fossa da Mesoc (Coop) (foto AD)



Pitschna coppina cun monchs cun ornamaint buollà our d'üna fossa da Mesoc (Coop) (foto AD)

Ils ulteriurs chats our da las fossas muossan cha la cretta in üna vita davo la mort d'eira fich viva: sadellas pressadas our da tola da bruonz (sittula e cista cun costas), chantas, crüas cun monchs, recipiaints per tour oura e per baiver da keramica. Mangiativas e bavrondas stuvaivan allegrar e rinforzar seis ultim viadi.

Nus pudain be suppuoner dingionder chi deriva la ricchezza sorprendente da la glied dal Tessin e Mesoc. Probabelmaing faivan els viva part dal trafic da pass dal süd al nord e cun quai eir dal commerzi. Uschea s'inclegia eir chi's chatta qua a là keramica our dal Grischun dal Nord in fossas da Mesoc e viceversa. Talas influenzas estras sun bainschi raras. Ellas suottastrichan dad üna vart la diversità, da tschella vart ils contacts. I's po dir cha'l trafic sur ils pass chi'd ha cumanzà d'ürant il temp da bruonz s'ha consolidà definitivmaing d'ürant il temp da fier.

Il temp da fier i'l Grischun dal Nord

La linguistica nu po amo dir dal sgür scha'ls abitants dal Tessin e Mesoc chi discurrivan leponctic inclegiaivan bain ils dialects da lur vaschins da tschella vart dal San Bernardin. La populaziun chi staiva aint il cuntuorn cumpiglià dal Rain d'eira sainza dubi d'origen celtic. Chur – Curia deriva para dal pled celtic korja chi vuol dir «tröp, pövel». Cuaira chi'd es in seguit dvantà la chapitala da la provinza Raetia Prima d'eira predestinà sco center da comunicaziun e da trafic fingià lönch avant l'arriv dals Romans. Daspö il neoliticum d'eira il Welschdörfli colonisà bod cuntinuantamaing. D'ürant il temp da fier as rechattaiva là tanter Obertor e Markthalle ün bel cumün, ars giò diversas voutas, mo adüna refabrichà. Eir schanus nu cugnuschain la structura politica da quel temp pudaina suppuoner cha'ls pövels gnüts cuntschaints davopro dals Romans d'eiran l'expressiun d'üna divisiun regionala cun reglas politicas fixas chi cumanzaiva fingià d'ürant il temp da fier. Chur/Welschdörfli – grazcha a sia situaziun e tradiziun – varà giovà üna gronda rolla fingià a quel temp.

La populaziun vivaiva in cumüns bain organisats. Ils chats da Cuaira fan pensar vi da construcziun in lain incharna. La glied s'occupaiva cun la cultivaziun dals ers e cun l'allevamaint da muvel sco d'ürant las epocas precedentas. I nu mancaivan però neir mansters specialisats e differentas activitats in connex cun commerzi e trafic, uschè cha la vita da quel temp sarà statta sten variada. La basa economica d'eira l'autoproducziun da la singula chasada o da la cumünanza.

Numerusas üsaglias, materias prümas e restanzas da splümgias da Marmorera, Lenz/Lantsch ed oters lös cumprouvan cha la glied as dedicaiva eir intensivmaing e cun success a l'explotaziun da chavas ed a l'alguar da metal.

Pro la vita da minchadi normala d'üna famiglia toccaiva eir il filar ed il tesser. A Cuaira s'haja chattà serias interas da pais da talèrs ars, bod in mincha chasa vi da la paraid vers la costa.

Che – arsalv alch noms da cuttüra – ans sforza da suppuoner cha'l Grischun dal Nord saja stat colonisà da Celts d'ürant il temp da fier?

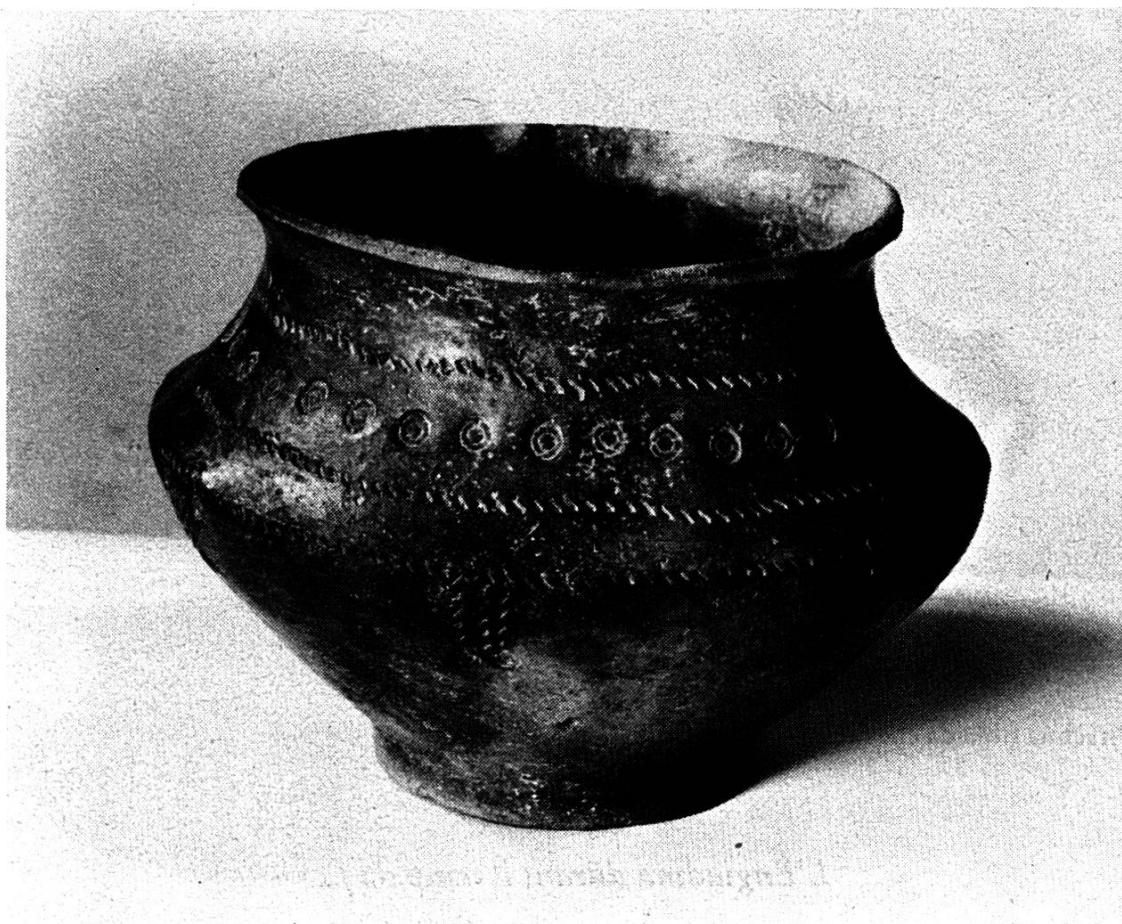
Dasper la «porta geografica» tras la regiun dal Lai Rivan e dal Lai da Constanza fin pro'l territori celtic da la Svizra Centrala e la Germania dal Süd d'eiran quai darcheu chats our da la val dal Rain Sangallaisa, il principiadi da Liechtenstein e d'ün pêr colonias e sunteris grischuns fich importants sco Chur/Welschdörfli, Haldenstein/Lichtenstein, Lenz/Bot da Loz, Trun/Darvella, Tamins ed oters plü.



Lantsch/Lenz, Bot da Loz, colonia our dal temp da La-Tène tardiv (foto AD)

Il criteri principal per la cracterisaziun da l'appartgnentscha culturala es la keramica. Our dal temp da fier plü vegl cugnuschaina recipiaints piturats ed ornats cun buols. Ün tal recipiaint s'haja chattà a Felsberg.

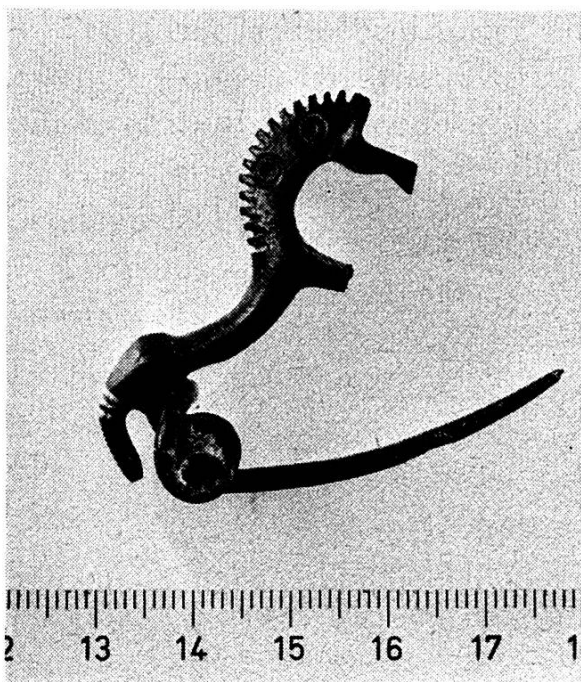
Fich important es il sunteri a cremaziun al pè da la collina da baselgia da Tamins chi datescha da ca. 500 a.Cr. Diversas da las urnas o recipiaints muossan amo la varietà da culuors dal temp precedaint o tshertas influenzas da la cultura da Laugen. La gronda part da las urnas grisch-nairas cun paraid ourdvard finas es ornada sülla spadla in maniera celtica cun motifs d'arch, ögls raduonds, rosettas ed oters motifs. Keramica cun



Urna our da la fossa d'urnas 8 da Tamins, suot il cumün (uscheditta roba da Tamins) (foto RM)

quists ornamentals chattaina in tuot il territori celtic da quel temp, da la Bretagne fin in Tschecoslovakia. Singuls bachers tessinai-lepontics nu disturban brichafat il purtret da las fossas da Tamins. L'uscheditta keramica da Schneller (FL) deriva fingià our dal temp da La-Tène. Eir ella porta sainza dubi il caracter celtic: urs chi stan oura, ornamentals da burlun sül culöz ed impressiuns da buols o da la dainta sülla spada.

Il territori da derasaziun i'l Grischun dal Nord correspuonda incirca a quel da la keramica da Tamins chi ha precedü la keramica da Schneller. Las fiblas da quel temp conferman las relaziuns commercialas cul süd e cul ost. Dasper ils tocs classicamaing celtics as portaiva fiblas dal tip da Golasecca e Certosa our da l'Italia dal Nord. Dafatta üna fibla da testa d'animal ha chattà la via our da la regiun da südost da las Alps fin a Cuoi-ra, probabelmaing tras il Tirol dal süd e l'Engiadina.



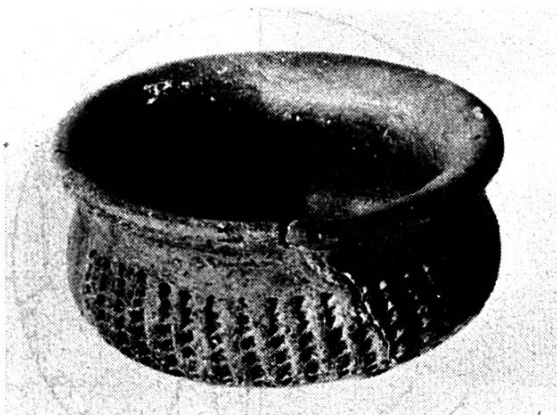
Pitschna fibla da chavaglin da bruonz da Scuol Russonch (foto RM)

L'Engiadina d'ürant il temp da fier

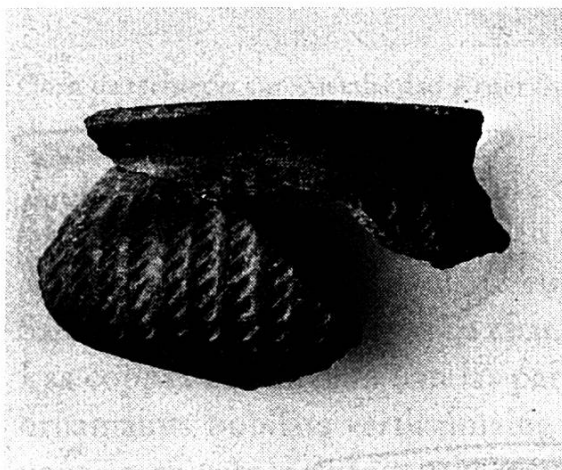
La cultura da Laugen our dal temp da bruonz chi ha raggiunt per alch temp eir il Grischun dal Nord d'eira domiciliada da prüma d'avent illa regiun dal Trentin – Tirol dal Süd – Engiadina. In quist territori s'ha'la sviluppada plan planet fin aint il temp da fier. Qua faja dabsögn da duos cumplettaziuns:

Prüma svanischan las influenzas da la cultura da Laugen i'l Grischun dal Nord ed illa val dal Rain a favur da la cultura celtica indigena. Mo la penetraziun aint il Tirol dal Nord para da cumpensar quista perdita da terrain. I nun es da far quint cun ün müdamaint da la populaziun aint illa zona centrala, dimena neir brich in Engiadina.

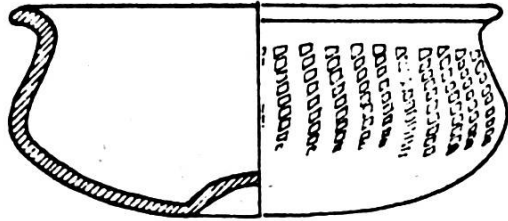
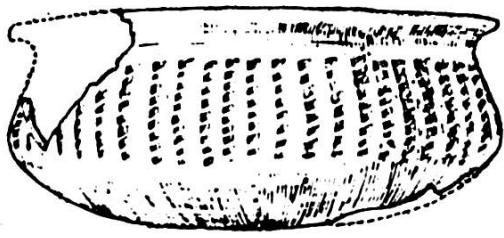
Seguonda: il territori circumscriit preschainta, sco d'ürant il temp da bruonz tardiv, ün purtret unifuorm ed in bliers regards different visavi als Celts e Leponts.



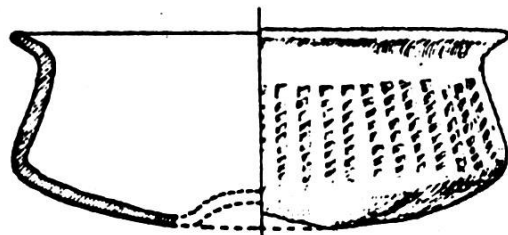
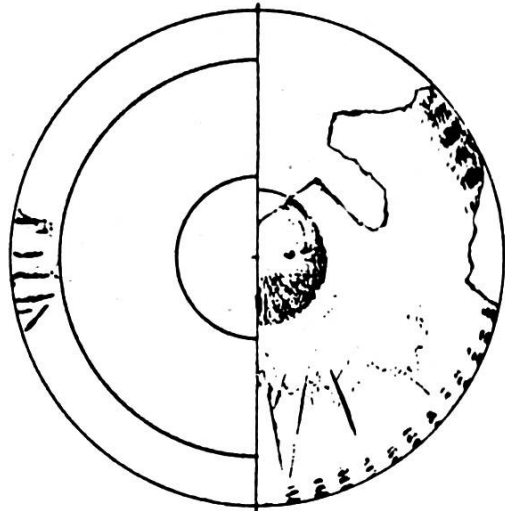
Pitschna coppalla dal tip Sanzeno da Scuol, Russonch (foto RM)



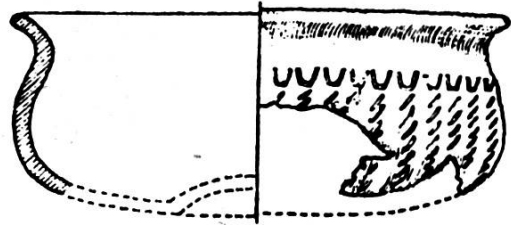
Fragmairt d'üna pitschna coppalla dal tip Sanzeno dad Ardez Suotchastè (foto AD)



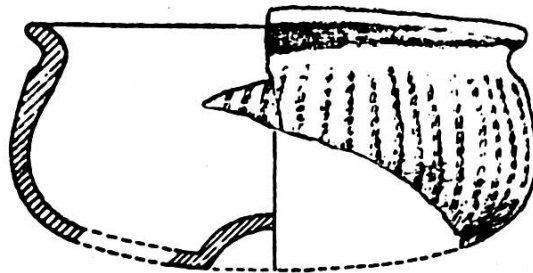
C1



C2



C3



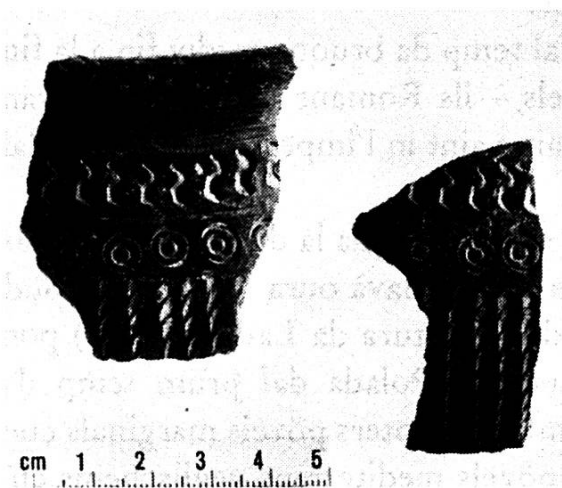
C4

Plüs recipients da la grupp da Sanzeno da Montesei di Serso sper Pergine-Valsugana (Trentino) (seg. Perini)



Corn da tshiervi cun custabs dad Ardez Suotchasté (foto AD)

La specialità da quista cultura d'ürant il temp da bruonz tardiv d'eiran las uschedittas crias da Laugen, ed uossa sun quai illa glistessa regiun coppers fich caracteristicas. Quistas coppas as nomna keramica da Fritzens – Sanzeno, seguond duos löes da chat, ün i'l nord e tsel i'l süd dal Brenner. Las coppas da Sanzeno han las parais in fuorma dad S e portan pel solit ornamentals buollats verticalmaing sün tuot la surfatscha ed han il fuond vout ün pa vers inaint (omphalos). Las coppas da Fritzens han las parais be gualiv sü ed ün burlun sül ur. Ellas sun ornadas orizontalmang e pel



Fragmants da keramica dal tip Fritzens-Sanzeno (uschedittas coppallas Fritzens) dad Ardez Suotchasté (foto AD)

solit be sülla vart sura da la coppa. Tuots duos tips da coppas vegnan avant üna dasper tshella, eir in Engiadina ingio chi's chatta p.ex. ad Ar-

dez/Suotchaste, Scuol/Collina da baselgia e Ramosch/Mottata il glistess material sco pro las staziuns dal glistess temp (ca. 500 a. Cr.) dal Tirol dal süd.

I's po dir cun üna tscherta sgürezza cha la cultura da Laugen e la cultura da Fritzens – Sanzeno sun d'attribuir als Rets preistorics.

Eir la linguistica conferma quista ipotesa per quista regiun. Bainschi as cugnuoscha be pacas inscripziuns our da la regiun lepontica e retica, mo i para chi bastan per formular la tesa cha la lingua lepontica saja üna lingua indo-europeica e forsa bricha parainta cun la lingua celta e cha la lingua retica nu tocca insomma brich in quist connex indo-europeic.

Lapro esa sgür cha'ls Rets han imprais a scriver plü bod co lur vashins i'l nord, e quai grazcha a l'intermediaziun dad oters pövels talians. Ils custabs derivan dal vegl alfabet grec. Cuortas inscripziuns da cuntgnü probabelmaint ritual s'haja chattà sün tocs da corn da tschiervi our da las colonias d'Ardez e Scuol. Ellas as laschan congualar sainz'oter cul material correspondent our dal Tirol dal Süd.

Il problem dals Rets

Grazcha a las perscrutaziuns plü novas sül chomp da l'archeologia e da la linguistica sun hoz ils Rets sco cumünanza ed eventualmaing sco pövel main misterius co amo avant 20 ons.

Quai vala almain per la perioda dal temp da bruonz tardiv fin a la fin dal temp da fier cur cha quists pövels – ils Romans tils resguardaivan ostinats – gnivan integrats definitivmaing aint in l'imperi. Quai d'eira dal 15 a. Cr.

I's survain plan planet ün purtret magari cler da la distribuziun da las culturas i'l territori alpin. Seguond material chavà oura i'l Tirol dal Süd nun es quai exclus cha'ls portaders da la cultura da Laugen (Rets) pon gnir perseguitats fin inavo illa cultura da Polada dal prüm temp da bruonz. Forsa es eir quist pövel, insembel cun oters pövels marginals cun listessa sort, üna da las restanzas da pövels mediterrans veglischems chi nu toccan pro'ls pövels indo-europeics. Quai as suppuona eir dals Etruscs, sainza dir però cha'ls Rets sajan Etruscs. Tant la linguistica co eir l'archeologia s'opponan a l'opiniun amo adüna populara cha'ls Rets sajan immigrats our da l'Etruria. Il rich material chattà in l'Italia dal Nord ed illa zona alpina nu po cumprovar üna immigraziun etrusca. Urdegns

tipicamaing etruscs, sco p.ex. la cuntschainta crüa cun pical etrusca da Castaneda, sun dal sgür gnüts importats.

L'emigraziun da Rets cun seis seguit, descrit dals poets vegls, tocca faquint aint il connex dad explicaziuns da derivanza misteriusas, sco cha'ls pövels antics tillas vaivan jent. Malgrà tuot as nomna il Grischun amo hoz «Rezia». Quai es la cuolpa dals Romans e da lur istoriografs. In connex cun l'«expediziun militar retica» dad Augustus e da seis figliasters Drusus e Tiberius sun gnüts nomnats «retics» tuot quists pövels chi d'eiran faquint cuntschaints be da quai chi's doda a dir. Pels Romans es il pled «retic» üna definiziun geografica e da politica militar. Ils archeologs cumprouvan però cha quista definiziun cuntegna Celts (i'l Grischun dal Nord), Leponts (illas vals dal süd) e Rets (in Engiadina ed i'l Tirol). Per üna distincziun plü precisa ston ils archeologs – insembel culs linguists – elavurar nouvs puncts da partenza.

