

**Zeitschrift:** Annalas da la Societad Retorumantscha  
**Herausgeber:** Societad Retorumantscha  
**Band:** 50 (1936)

**Artikel:** La tuor da bravuogn  
**Autor:** Juvalta-Cloetta, L.  
**DOI:** <https://doi.org/10.5169/seals-206606>

### **Nutzungsbedingungen**

Die ETH-Bibliothek ist die Anbieterin der digitalisierten Zeitschriften auf E-Periodica. Sie besitzt keine Urheberrechte an den Zeitschriften und ist nicht verantwortlich für deren Inhalte. Die Rechte liegen in der Regel bei den Herausgebern beziehungsweise den externen Rechteinhabern. Das Veröffentlichen von Bildern in Print- und Online-Publikationen sowie auf Social Media-Kanälen oder Webseiten ist nur mit vorheriger Genehmigung der Rechteinhaber erlaubt. [Mehr erfahren](#)

### **Conditions d'utilisation**

L'ETH Library est le fournisseur des revues numérisées. Elle ne détient aucun droit d'auteur sur les revues et n'est pas responsable de leur contenu. En règle générale, les droits sont détenus par les éditeurs ou les détenteurs de droits externes. La reproduction d'images dans des publications imprimées ou en ligne ainsi que sur des canaux de médias sociaux ou des sites web n'est autorisée qu'avec l'accord préalable des détenteurs des droits. [En savoir plus](#)

### **Terms of use**

The ETH Library is the provider of the digitised journals. It does not own any copyrights to the journals and is not responsible for their content. The rights usually lie with the publishers or the external rights holders. Publishing images in print and online publications, as well as on social media channels or websites, is only permitted with the prior consent of the rights holders. [Find out more](#)

**Download PDF:** 02.04.2026

**ETH-Bibliothek Zürich, E-Periodica, <https://www.e-periodica.ch>**

---

# LA TUOR DA BRAVUOGN

Da

L. JUVALTA-CLOETTA

La memorabla, grossa tuor da Bravuogn ais in ogni cas in sia part inferiura fich veglia. La tradiziun locala, tant inavant sco d'üna tela as lascha discuorrer e radschuner, la do origine romana. Seguond ün'otra versiun, dess ella deriver dals Francs.<sup>1)</sup> Tant ils üns scu ils oters eiran a lur temp animos d'ün spiert conquistadur e d'expansiun in terra dals oters e passaivan in lur excursiuns sur nossas alps reticas.

Las pü veglias construcziuns da tuors servivan prümariamang sainza dubi per l'adöver da defaisa e scu fortificaziuns. Ils Romans las erigivan, as po dir, be per que üs, e'ls Francs probabelmaing eir, in möd cha eir in quist riguard pudessan gnir in consideraziun taunt ils üns scu ils oters. Dr. Poeschel disch,<sup>2)</sup> cha la tuor pudess forsa esser steda ün uschè dit «Meyerturm», üna tuor per adöver dals administraturs dals bains, cha Greiffenstein possedaiva a Bravuogn. A me paress cha, be per que servetsch, nu füssan stedas necessarias simlas müraglias; pütost, già cha's lavura cun ipotesas, crajess, cha medemma avess pudieu püchöntschi esser steda ün uschè dit Bergfried, chi eira in quels temps la tuor principela e serviva per la protecziun ed ultim refugi al persunel d'ün chesamaint u chastè abitabel lo spera forsa e que scha na davant no schi al flaunch inua pü tard gnittan erets ils talvos? Ma stabilir il güst in quist merit, savess esser bain difficil, tant pü cha documaints scrits nun and existan a meis savair, ne nu gnaron neir mê pü ad aparair. Però la dumanda da fortificaziun da Bravuogn e da nossa tuor gnit già trattada e discussa da Duri Champell, il bap da nossa istorgia grischuna in sia memorabla «Descripziun da la Rezia alpestra». La relativa notizia, ch'el po

<sup>1)</sup> Confr. *Ils pass sur las Alps svizzras*, edit da l'administr. postela 1892 pag. 154 e utrò. Il stedi dals Francs gnit cuntschaintamaing fundò suot Clodovich, vers la fin dal 5 secul, ed arrivet tar sia massima potenza suot Carl il Grand, al alterner dal VIII<sup>el</sup> nel IX<sup>el</sup> secul. Da pü in rimarcha 9 pag. 12.

<sup>2)</sup> Dr. Pöschel nel cudesch dals chastels grischuns sün pag. 256.

avair scrit zieva seis prüm viedi tres nossa valleda nel 1572, data dimena davant circa 360 ans. Ella tuna in möd succinct: «Bravuogn eira nel passò ün vih sumgiant ad üna citted cun tuor e müraglias ch'il circundaivan e chi, in lur part inferiura, sun auncha da percepir scu indizis dubius.<sup>3)</sup> Nel lö in dumanda, numnò da vegl innò ils Curtins, ais que aunch hozindi da constater, eir scha nel cuors dal lung fratep ils vegls sulams gnittan transformos in ers e pros. Giodim il vih, anness a quist plateau in fuorma da penisla, traunter il rein d'Alvra e quel da Tuors, sülla spuonda sur la riva schnestra da quist ultim, sun eir aunch'avant mauns rests da müraglias veglias. Da cò e da que provegn il nom Suot mürs dô da seculs innò a la spuonda. Fin avant be circa 8 decennis fuormaiva tela ils cunfins traunter il possess privat sül plaun e quel comuneval da la spuonda, chi fin alura gniva giodida scu pascul public. Zieva cha la via maistra gnit transferida pü in aint per val nel 1855/56, a dretta d'lova da Tuors, fin tar las 4 chesas chi fuormaivan il vegl quartier da fuschina, gnit il töch spuonda alienò a privats e serrò giò cun saiv. La spuonda as stendaiva da la chesa dal scorchet fin tal vegl üert da l'usteria Casparis u seguond ün'otra determinaziun, be d'ün an pü veglia, fin tar la chesa da Cuvi Christoffel Battaglia.<sup>4)</sup> In diversas epocas, uschè eir avant be circa 20--30 ans chattetan mats chi as divertivan gio'ls curtins, ognitant oggets surtrats cun ruerna (ruegna) e verd da ram, chi pel pü gnivan darcho bütos davent, scu inservibels e d'ingüna valur. Be a pochs gnit concess la grazcha da gnir conservos e traunter oter ün pêr töchs da bruonz our dal temp prehistoric, chi vegnan custodieus nel museo retic a Cuaira. Quists chats poun deriver tant da regiuns meridiunelas (Romanas) scu septentriunelas (Francas). Els nu testimonieschan be, cha nossa cuntregia saja steda abiteda in temps fich remots, dimpersè eir d'ün transit almain eir uschè vegl sur nos pass d'Alvra già cha eir da lò ais notifichò almain ün chat vegl.<sup>5)</sup>

<sup>3)</sup> Champell Duri: *Rätica alpestris descriptio 78/79 . . . Berguni hand obscura etiamnorum circumtur appidi vestigia, quod ibi olim fuerit, mōnibus munitum atque turribus quoque . . . etc.*

<sup>4)</sup> Protocols comunels 1851 <sup>13</sup>/<sub>4</sub> e 1852 <sup>9</sup>/<sub>6</sub>.

<sup>5)</sup> Relaziun annuela da la Soc. Hist. Antq.-Grischuna 1874 p. 8 inua vain

Cu füss que scha persunas expertas in materia, as savessan decider da fer stüdis e provas sül fuonz dals Curtins? Chi so che resultats chi pudessan pür uoss'auncha gnir notiers? — Oters sulams vegls sun eir auncha da chatter cò tar nus, sül plaun chi's extenda traunter la part sura dal cumön e la spuonda dretta da l'Alvra, sül lö numnò O r t a. Ma da quels tascha la cronica e la tradiziun — e scu seis nom fo incler, as tratterò co probabel simplamaing da terrain stò cultivò sco üertaglia. Poi intuorn la tuor stess eira üna considerabla muschna da crappa e greva, per part eir auncha da constater hozindi sül Chant d'la Tuor, già püssas voutas, ma adüna be in part sgumbrò. Quists rests da ruinas sun testimonis dal vegl Bravuogn davant pü cu 600 ans e derivan cun tuotta probabiledad da la devastaziun subida in seguit da la guerra cun subseguainta scunfitta da la gliעד da l'uvais-ch da Cuira l'an 1323, tres ils guerriers vaintschaduors dal barun Donat da Vatz, cul quel l'uvais-ch as chattaiva da divers decennis innò in fedà e discordia per divers motifs privats e da partischaneria. Bravuogn e Greifenstein, chi da relativ poch temp innò, cioè pür nel 1320 eiran passos dals mauns d'Anna da Wildenberg e Hugo da Werdenberg, seis hom, a l'uvais-ch, ma na scu vendita, dimpersè be in pegn provisoric,<sup>6)</sup> avettan d'espier crudelmaing, e's po metter tiers aunch innozaintamaing, las relativas dolorusas consequenzas. Il vih gnit incendiò e las culturas complettamaing devastadas, tuot il pussibel gnit buttinò e la povra gliעד, chi nun eira riuschida da mütschir sur munts e vals u da's zuppanter nels contuorns, gnit straschineda a Vatz in preschunia, inua la gnit imposta, dal barun stess, trat-

---

menziunò ün bel bratschelet da bruonz regalò da Clo Nicolay, alura sculer chantunel); Forrer in *Antiqua* 1887; Heierli & Oechsli in *Hist. remota* p. 13 e 14; Schulte *Istoria dal commerci e traffic nel medioevo*; Reinhard: *Pass e stredas*; Dr. Camenisch Carl nel *Engadin Express* Nr. 12 1890; Dr. Pöschel, *chastels grisch.* 64 discurrind da Guardaval scu port meridiunel dal traffic sur il pass d'Alvra, (scu P. M.: Guardaval gnit fabbrichò intuorn 1256 da l'uvais-ch Volkard da Neuenburg sper Vaḡ suot.)

<sup>6)</sup> Il documaint dal 1320 gnit confirmò il 1327 e'l 1334 concedet l'uvais-ch ad Albrecht, frer ed erteval da Hugo da Werdenberg, il dret da spender in qualunque temp il chastè da Greifenstein e la gliעד da Bravuogn, ma nel 1339 impegna l'uvais-ch il chastè cun tuot sias intredas ad Andrea de Marmels e 'l 1360 trapassa Albrecht tuot seis drets sün Greifenstein e Bravuogn sün seis paraints, ils chastlauns da Matsch etc.

tamaints inumans ed orribels da vair tiraun. Eir granda famina e miseria regnet zieva nels contuorns, scu chapibel e scu referischan las veglias cronicas.

Las müraglias veglias da la tuor sun grossas 2.15 m e curvan per consequenza üna superfizia da 8.60 m<sup>2</sup>. Ellas consistan da crappa viva in granda part bain voluminusa, tagliada e plazzada per lung e plat. Quela vers S.O. giodim vers la chesetta d'la Tuor p. ex. ultrapassa 2 m in lungezza e 1/2 m in otezza.

Eir gnit raccolt nels contuorns bain bgera crappa chatteda (Findlinge) e druveda traunter aint. Il töch sü som da quista part veglia, per üna media da circa 2 m otezza, stuvet però gnir, scha na rifat da nouv intuorn ed intuorn, schi almain riparò e ricuvert cun molta, sco fazil da ricognoscher a minchün. Ed al preschaint füss darcho necessaria üna revaisa mürela süllò, inua süllas 3 fatschedas SW e spezielmaing a N ais d'observer crappa (chatteda e pütöst arduonda) luochanteda tres las intemperias soffertas nel lung fratep e chi innatschan privel e ruina. E vers ost da la vart d'la chesetta, per lever il fulin tachò al mür d'la tuor e dislocher il chamin, chi scu conductur dal füm e fulin direct zieva il mür sü, seguitan a ruviner na be la müraglia, ma eir seis aspet. Quist a titel da raccomandaziun! — L'uscheditta part veglia raggiundscha fin inua principia la nouva canstrucziun 15 m d'otezza. La nouva, chi la suvrastò, prosegua auncha per 7 m, seguind la lingia interna dals mürs in la grossezza ridotta a be pü 1 m fin sü tar la tettaglia. Tres quista canstrucziun e reconstrucziun ais dvantò impossibel da stabilir cun precisun co cha l'edifizi terminaiva in origine. Dr. Pöschel disch, cha in principi saron stos probabelmaing 3 plans nel vegl fabricat. A quista dumanda ais collieda quella, scha la tuor saja mê steda abiteda stabelmaing u na<sup>7)</sup> ed el la metta in dubi e que ais facil chapibel.

<sup>7)</sup> Dr. Pöschel — chastels — p. 256 atschenna ils noms d'Andrea e Rudolf da Bravuogn chi apperan in doc. dal 14<sup>el</sup> secul cun ün oter nun nomnò da medemma famiglia nel 15<sup>el</sup> sec. Supra ils prüms 2 am externet già in üna lavuretta supra l'istoria d'la baselgia da Bravuogn. Els nun avetan inguot da che fer cul, da Dr. Pöschel dit *incontschaint da nom*. Quist però as cognoscha ed ais Duri Gallen, cul cunom u schlatta Muntsch, chi eira üna d'las plü veglias cuntshaintas a Bravuogn, seculs a la lungia, vair Arch. da Bravuogn 1431 e 1438, eir Dr. F. Jecklin cud. da fits d'la

perche que nun ais da rilever, ne our da scrittüras veglias, ne da indizzis dal tuot manchants. L'istess po eir valair per la part nova, cha Dr. Pöschel disch, d'esser probabelmaing construida nel 18 evel secul. In quist nu giains però d'accord, ans geschand in mauns datas precisas (nempe 1615 per l'ura, 1627 per ils capricorns ed oters ornamentals, il 1659 l'incisiun sül sain alura culò e plazzò sülla tuor almain d'ün secul anteriuras). Ün nu so neir cura cha la tuor gnit reconstruida zieva la devastaziun, ma cur cha que succedet, schi sarò stò l'avrir üna porta in plan terrain üna da las prümas lavuors chi gnittan fattas, per il cas cha üna tēla nu füss già steda lò fin da principi. L'intreda giaiva internamaing gualiv aint nel parterre ed externamaing eir probabel gualiv our e que circa a l'otezza da la muschna d'crappa noteda già da Champel e resteda uschè fin cha pü tard ella gnit in part drueda per fabricher lo spera, scu gnarons a vair in seguit. Pür d'alura d'avent saron dvantos necessaris ils 4 s-chalins per raggiundscher il pitschen plan d'ingress ed a 2 m in fuond da medem, l'üschedüra lo müred'aint, largia apaina 60 cm ed ota 1.60 m circa. In basa da quistas reflexiuns ais d'incler e d'admetter, cha quist üsch u intreda saja gnida fatta pür zieva la devastaziun, — schi — ma forsa lönch aunz scu cha vegna miss maun a la muschna per s'inservir d'ella per la fabrica suditta, que vuol dir, nel intervall frà il 1323 ed il 1615 u dafatt 1627. —

Nel plan terrain as rechattaiva auncha fin nella seguonda mittet dal secul passò, l'indrizz da tortura e varquantas armas

---

clostra Churwalden p. 64 Nr. 81. Ultra l'Andreas e 'l Rudolf, dals quels l'ultim eira tschert e l'oter probabel eir, rector da la baselgia, gnit a cognoscher da nom aunch ün terz, chi nel 1298 vain numnò scu testimoni cul medem atribut, nempe Sviggero Thumben *rector ecclesia Berguni*. El provgniva dal chastè da Nüvenburg sper Vaŕ suot, cha sia famiglia avaiva jertò in pübod dal uvas-ch Volkard. Cha quists possan avair giudieu l'abitaziun pertuchanta tiers la tuor, füss possibel; l'exaimpel as ho tal nomnò Jacob da Porta, sto a Greifenstein sco „Purkherr“ e zieva a Ramuosch cun la medemna carica, unidamang a quella da „Chorherr“. In ogni cas po gnir in consideraziun be il temp aunz la distrucziun. Zieva da quella avrò la richa ed importanta baselgia da Bravuogn bain pisserò cha 'ls regents da medemna possan giodair ed avair a lur disposiziun üna chesa da prevenda, pü daspera a la baselgia ed eir uschigliö pü cummaidivla scu cha füss steda la tuor stessa. Eir ais da dubiter cha Muntschs u Schalchetts pudessan avair abitò la tuor. Els avron preferieu in che carica ch'els saron stòs d'avair egna chesa pü bain drizzed'aint per abitaziun scu quella inadteda nella tuor.

veglias, chi gnittan dislochedas, nu se però inua. Eir ün passagi sotterain da circa 40 m lunghezza partiva da lò ed eira colliò cun ün van, eir suotterain, d'üna chesetta suot ed our d'via vers O. Per che precis scopo cha il passagi avrò servieu nun as so, ma presumer as lascha ch'el sarò sto fat per commodited dal guardian dal stabel, saja el sto custodi da preschuners u caluoster u — chi so — per che mê oter adöver? D'la vart d'la tuor gnit zuglieda sü complettamaing la fatschenda in ocasiun da las ultimas müdedas. Nel parterre pendaivan giò ils cuntrapais da l'ura veglia e la tretscha per pudair eventualmaing eir da cò our suner il sain. Dal plan terrain as partiva eir sü per ertas e noschas s-chelas (üna avaiava aint per 30 s-chalins) per ir sü per que sü. Glüsch nun eira a plan terrain otra a disposiziun scu quella chi penetraiva d'üna stretta fnestra sainza vaiders (Schmalscharte in tud.) cuverta suravi cun grandas plattas — e largia be 10 cm süil davant, profuonda 70 cm ed 1 m ota. Ella as sviluppa graduelmaing in larg fin tar la parait interna per oters 1.25/1.35 ed in ot zieva avair sbassò il fuond d'ün s-chalin da ca. 30 cm a la fin da la fnestra e creschieu in sü eir da qualchosetta per arriver fin tar la parait intera eir tar 1.55 cm. Il spazzi vöd da la fnestra d'origine stuvet però gnir ridot sün l'intera otezza in larg ed in fopper circa la mited — cioè da 55/60 cm per aligner in que punct il mür da las preschuns da quista vart fattas. Ün'otra da quistas fnestras eira eir auncha sülla medemna fatscheda, ma 2 plans pü in sü. Ella gnit però zuglieda interamaing cun construir la parait da quista vart dal archiv. Vis-à-vis, vers N. al nivel dal palintschieu dal archiv eira ed ais auncha l'entreda ota, e veglia scu il vegl fabricat. Ella gniva druveda probabelmaing be fand üs d'üna s-chela u d'üna punt levatoria. L'üschadüra a vout arduond ais al extern cumbineda a «bossage» our da 11 töchs craps da diversas qualiteds e grandezzas: 6 sun da Porphir co-tschen strivlò da Quarz, da Verucano verdaster o Granit e Dolomit ils oters 5. Ils quatter töchs sü som il vout sun a cuogn; l'otezza dals 11 craps d'la porta varia da 15 fin 50 e pü cm l'ün e lungs sun qualchüns ün bun pô ultra il m. Tuot ais da materiel indigen. Suot nò l'üschadüra ais üna platta calcaria grossa ca. 30 cm; chi da las 2 varts laterelas ultrapassa da

25/30 cm la larghezza da l'intreda. E direct suot quista platta in lingia gualiv vi sun d'observer nella müraglia 4 fouras bain grandas. Da quella a schnestra (vissa da suot in sü) sporgian in möd bain visibel rests d'ün gross travun da lain, la seguainta foura a dretta da la porta, sco eir las 2 subseguaintas a debita distanza, sun in aparenza vödadas. Ma tschert cha tuottas quatter fouras avron contgnieu a sieu temp travuns massivs da lain squadrò a la buna (baumkantig behauene Holzstämme) in posiziun orizzontela, süls quels sarò l'ura sto combinò ün — sgür eir massiv — palintschieu cun parapet (Balcun u veranda) per divers adövers e scopos. Il vöd da l'aperturæ imsüra in otezza ed in spessur 2.15 ed in larg 1.10 m. Ün üsch u. porta fixa manca e manchan eir segns ch'üna geda possa üna tela esser steda lò. Percunter laschan dubiter 2 fouras nellas paraits laterelas a circa 30 cm dadains ed in lingia cun la fatscheda, ch'ellas avron probabelmaing servieu per contgnair il rinforz d'üna possibla barricada (Sperrbalken). La foura a schnestra ais pü u main arduonda cun ca. 15 cm da diameter e cun ca. 1.55 m da profundited nel intern dal mür. Quela a dretta ais percunter be ca. 20 cm foppa e ca. 15 largia. Scha da quaist poch d'insembel, chi stò avant mans, as toglia las s-chelas, las poch as armas e la tortura, cuntrapais etc. chi tuots ed in tuots cas dataivan da zieva la reconstrucziun, schi bain poch resta, chi existiva ed aunch'exista da cur cha la tuor avet sia ignota òrigine.

In principi da quaist secul subit la tuor üna transfuormaziun generela e brav radicala Ouravant gnit ingrandida la porta d'ingress e que in la sbassand fin tar la basa dals s-chalins externs, già menziunos e chi eira stò necessari zieva cha buna part da la muschna d'crappa füt consümeda nella fabrica lo spera, sün la quela tuornerons darcho. Ils s-chalins gnittan uossa eliminòs e'l parterre sbassò e gualivò in lingia dret aint. Da la veglia üschadüra gnit resgiò davent il töch da mez in giò. Quel suravi gnit percunter laschè nel mür da 3 varts, scu ch'el d'eira, a l'otezza da 70 cm, l'attachand suotvart vi d'la nouva üschadüra ed adattand üna giatrera nel vöd tranter aint. Il vöd mürel dvantet uschè aintadim 3 m ot ed ouradim eir, cun l'augment da 30 cm sün la lungezza d'1 m steda rialzedada süsom

in aint. La larghezza ais fin giò tar l'üschedüra nouva da 60 cm e da lò ingiò da 72/75 cm. Sül mür suravi la giatrera gnit marchò il millaisem 1900. La giatrera cun la fnestra be sura furnivan cler ed aria a l'intern da bass aint, fin cha zieva ch'ün ho l'electricited in vschniauncha gnit agiunta aunch quella per illuminer l'intern. Seguond contract dals 14. 3. 1900 gnittan a lura construidas da plaun aint vers W 2 solidas preschuns ed otras 4 uguelas seguittan nels 2 plauns suprafatts eir a posta per quist bsögn ed üs. Il cumön avava bainschi ün vegl local da preschuns, ma quel nu prestaiva la resistenza necessaria, in möd cha pel pü ils giasts serros aint la saira, surnot sparivan per nouva ignota destinaziun. Perque stuvet gnir pisserò per ils locals suditts da tuotta sgürezza fats nella tuor, viss e considerò cha la clientela augmentaiva continuamaing, causa la massa da lavuraints chi afluivan notiers per las lavurs da la ferrovia Retica, in quell'epoca iniziadas. Las spaisas e cuosts per quistas lavurs s'elevettan a frs. 3600.—, chi gnittan sudivis süls comüns dal circol cun proporziunel riguard dals respectivs votants. Consecutivamaing gnit auncha fabricho our nel plan sur las preschuns eir üna staunza, granda scu 2 da las preschuns suotvi, per collocher lò l'archiv comunel etc., chi restet lò fin cha nel nouv chesamaint comunel gnit miss nò l'an 1929 ün nouv local archivel, pü a la man e tschert pü cumadaivel per chi chi ho d'and fer suvenz adöver. Ma chi so, scha bainbod darcho nu gnarò fat retuorn nel vegl local cun materiel da conserver, eir scha da rêt u quasi d'ingün adöver, per fer larg, nel nouv local a tuot que chi zieva man, d'an in an, ais d'archiver?

Nella tuor gnittan fattas bunas s-chelas novas in substituziun da las veglias e noschas e que fin sül ultim plan suot quel dal sain, inua chi vain custodieu il mecanismo da l'ura. Uschè savet ün trer a nüz l'intera mited interna da la veglia part d'la tuor, rivolta vers W tranter S e N.

Successivamaing gnit eir fat auncha il tet nouv cun tevlettas da ram e rituchò la tettaglia per müder darcho sia façon in baretta barrocca. Sül culmêr gnit rimplazzò il vegl chöd, meltrattò scu la bandera cumpagna, dals lungs ans da servetsch prestò. Nella nouva bandera gnit tagliò our il millaissem 1903.

Tettaglia e tet d'la tuor avettan tschertamaing da fer tres bain diversas metamorfosas incognitas dal tuot, sainza quinter quellas chi be dad ün secul innò as cognuoscha pü u main. Nel intern, süsom las müraglias, incuntra ün sün tuottas 4 paraits e sün ognüna d'ellas 2 intagls nel mür, uossa vöds. Da las varts S-N sun els be sur las pitschnas fouras chi traversan las müraglias per der il pass al aschigl da l'ura e chi sun cuvertas externamaing dals 2 quadrants da medemma. A circa il medem livel sun eir ils oters 4 intagls. Lur grandezza varia da 60—100 cm in ot, da 35—40 in larg e da 40—50 in fopp. Sainza dubi avron quists intagls servieu da fundamaint per qualche tettaglia ed il pü probabel per quella fatta a fuorma da tschiguolla prolungeda, ch'ün po vair sün incisiuns e riproducziuns da dissegns da Rohbock e Huber davant be circa 80 ans.

Süls medems ritrats as vezza auncha otras 2 tuors privatas. Üna eira sü la chesa cotschna nel retro, ma gnit eliminada da la cupola in giò fin tar la s-chela, chi restet, cur la chesa gnit transformada ed ulzeda per 1 plan, ad üs da hotel nels 1870. L'otra ais quella, nels ultims ans eir müdeda intuorn, d'la chesa Gianelli, chi avant 75 ans eira da la famiglia dal defunt colonel Gregori.<sup>8)</sup>

Aunz e zieva la menziunada tettaglia tip-tschiguolla e l'actuela sun auncha stedas da quellas a fuorma da baretta e la penultima a cupola u chaplina cuvertas adüna da s-chandelas

<sup>8)</sup> Ultra la reproducziun da las Tuors da Bravuogn sun da vair sül queder Rohbock auncha otras na main interessantas: *il quartier vegl da juschina* cul avaduoir per medemma e per il mulin (sto in ultim Hosang avant Mani) tranter la via e l'ova Tuors, e sur via il talvo cun attach l'acolina, suot la quela our passaiva la via da Tuors; *la bella punt da crap sur il rein da Tuors*, cha'l vschin J. J. Buol avaiva fat fer l'an 1780 ad egen cuost in compens combinò per esser el sto dispensò da fer il cuvi, que cha vschins nun pudaivan però refuser quella vouta eir scha els, sco'l suditt as dovaivan expatrier per affers privats. La punt düret be intuorn 100 ans. Ella gnit purteda davent cul pedit avaduoir e cun ün talvoet da schnestra da l'ova da Tuors tres ün furius ovazun l'utuon 1888 e gnit rifatta be pü in lain cun que cha poch zieva e poch da löntsch gnit construida üna nouva pü granda e bella punt d'crap per dominar pü adatte maing il fermamaing augmentò traffic in cuors. Be sper la punt e'l talvoet in discuors sto in parada *la chesa steda da Christoffel Gregori p m.* dit Capural, na per merit militer, ma per abilited acquistada in lavurs da minieras. El eira sto divers temp in pratcha in las minas d'argent (Silberberg sper il Schmelzboden-Monstein.) Turnò a chesa *scuvrit el las veglias minas* da fier sül Murtel da fier e süllas Bleis dals Sagliaints, in Val Tisch, chi riposai van da ultra 200 ans, da cura cha'l vicar Joh. Salis da Samedan las avaiva aban-

d'larsch. Cò cha in principi o eir pü tard, aunz e zieva la devastaziun sarò steda cuverta la tuor, nun as so, scu già dit, ma in sias differentas müdedas nun avrò manchò quella cun fuorma da tenda u vela (Zeltdach), ch'ün vezza auncha in natura e pittura sün stabels da l'eted circa sco nossa tuor (Reams etc.).

Aviand sursaglieu la descripziun dal plan eret da nov süllas restanzas veglias, resta auncha d'ans intratgnair ün mumaint eir lò per completer la lavur, tantinavant. Scu già dit, segua la nouva construcziun la lingia interna da la müraglia fin suotnò la tettaglia as elevand a bundant 7 m. La sporgenza da la müraglia veglia dad 115 m gnit cuverta d'üna tettoja diagonela (tet tabeler Pagliop) cun üna pendenza da 1.28 da l'extern da las fouras grandas fin tar la base creschind fin tal intern da dittas aperturas, adüna in lingia diagonela, d'oters 25 cm, uschè cha nel intern resta l'otezza da 1.50 m sur il palintschieu dal fuond da medemmas. Per quist motiv aperan las dimensiuns da las 4 fouras, guardand sü dal bass per que tant pü pitschnas scu ch'in realted sun. Quistas 4 aperturas cun vout a piz haun la medemma larghezza da 1.60 m e natürelmaing eir la spessur uguela da be 1 m circa, scu las müraglias. Ellas varian però nell'otezza scu gnarons a vair. Uguel ais eir il contuorn ch'ellas haun sgür eir da prüm innò, nempe üna lisena u bordatura sblanchida-alva, be da 15–20 mm suleveda sün 25–30 cm d'larghezza ch'ellas haun intuorn ed intuorn sainza otramaing ornamentals. Uschè as mantgnettan fin al di d'höz las 2 aperturas vers O e W, chi sun da 5.75 fin 6 m otas da lur fuond mürel in sü. Quista otezza pütost rilevanta gnit eir a tuot aparair fatta da prüm innò zieva la reconstrucziun cun la probabla intenziun, ch'in cas capitess il bsögn da dovair mü-

dunedas a lur sort ed al oblio, poch zieva la catastrofa da Plurs, que ch'ün infatt ignoraiva completamaing sco ais da ler nel seguaint protocol dal cumün, inua ch'el, Gregori, accordet cul cumön la fittanza da dittas ruinas ils 19 X 1826. 3 ans zieva las cedet el als Sigg. Abys e Albertini e nel 1831 spartit el laschand inavous dischuorden e poch'u ingüna sustanza. La chesa get zieva in oters mauns e gnit a cuoster a nossa vschinauncha bgers fastidis e na main spaisas! A considerabel distach sur la chesa as vezza *las chanel d'lova da Puotz chi mnainan l'ova nel mulin lo spera e zieva, gio tres vschinauncha e la diramaziun dal suvraplü chi passaiva gio per la spuonda nel rein da Tuors*. Que spazi davos la chesa sü üttilizettan ils novs patrums d'chesa per ingrandir medemma fin strusch ziev'our las chanel que chi originet dibats giüdiziels divers e lungs, nels quels nun ais co il lö d'entrer pü inavant . . .

der our u plizzer ün nov sain, sülla tuor, schi da pudair fer que s'inservind da medemmas e s-chivir impedimaints nel transferimaint. Cha ün sain saja sto lò, zieva d'la reconstrucziun ed eir aunz la Refuorma e bger aunz cu que scuntret cun quel chi as rechatta aunch lò dal 1659 davent, ais fich probabel. Eir as sto bod crair e retgnair, cha la tuor saja gnida destinada fingiò zieva sia prüma possibilited da reconstrucziun, scu cluchêr ausilier. Cun la Reformaziun avrò eir il suner il sain d'la tuor e quels d'baselgia subieu qualche variaziun. Ma hozindi auncha vegn sunò a mez di per l'ura da recreaziun e la saira sül imbrünir per l'Ave Maria be giò d'la tuor ed auncha be avant 25 ans scuntraiva quetant eir per l'Ave Maria d'la manvagl. Da quai ultim suner gnit desistieu pür in favrèr 1909, chattand cha que nu hegia ormai guera pü scopo tar nus, ma principelmaing perchè be difficil eira d'incuntrer la persuna chi as vess inchargieda da gnir zieva punctuelmaing a quist dovair straordinari. A gniva da pü bodun e vegn aunch'uossa sunò be giò d'la tuor las dumengias e'ls dis da festa l'uschè dit sains prüm incirca a las 9 per aviser il public d'as regorder e's preparar per frequenter il cult divin, chi avrò lö circa 2 uras pü tard. Quetant vegn alura annunziò tres ün seguond suner d'archò giò d'la tuor, poch zieva cha il ser minister u reverenda ais riturnò da seis turno da servetsch giò da Latsch u no da Stugl. Pür zieva auncha succeda la clameda tiers la predgia tres il sun dals sains d'baselgia raccogliand cò e lò auncha quai che ritardatari u distract frequentadur.

Spontan nascha la dumanda: Cò as lascha interpreter e declarar quist multifari suner ils sains in noss Bravuogn? L'explicaziun la pü plausibla ed evident a lotiers po esser be quella, cha uschè scuntraiva da vegl innò, scuntra hozindi e seguirò a scuntrer eir in avegnir, «perchè a la granda part da la comunitè e pustüt a quella chi sto suot il chant dal farrer vain dò da sentir ed observer pü bain il suner dal sain da la centrela tuor our, scu scha que dvantess be tres il sun dals sains da baselgia, a la somma extremited dal lö».

Scu già dit, funcziuna il sain d'la tuor daspö il 1659 e ho dimena servieu 275 ans e po, as rechattand in stedi soddisfa-

tschent, prestêr auncha divers temp seis servetsch. Il sain gnit fus e culò probabelmaing cò sül lö ed eir miss a post, scu da regla, tres il maister culatur, in quist cas, Gaudenz Hempel da Cuira, oriund però da Feldkirch, dinuonder seis perdavants da la medemna professiun eiran immigrôs. Tar nus fet G. Hempel eir auncha il sain grand da baselgia, ün sü Latsch, ün a Tain ed ün a Valplana. Il pü vegl ais quel da Tain e l'ultim quel da Valplana. Tuots funcziunan aunch'a soddisfaziun. Sül sain d'la tuor sun da ler las seguaintas inscripziuns: «Omnia cun Deo et nihil sine eo / Sumptibus vicinitatis Bergoniensis Anno MDCLIX (1659) / Petrus a Juvalta p. t. minister Ecclesiæ / Marcus Pol Clo diser Zit Landa. / P. Casper Jochberg u. Polmarchet Pol Clo d. Z. Kirchenvögte / e las inizielas dals noms dals cuvihs. Eir ais tschantò aint scu regord dal Mr. ün taler tyrolais cun inscripziun e vopa archiduchela d'Austria e da Burgundia. — Süllas otras 2 fatschedas vers S-N existiva eir da bain löng innò ün'ura publica e que nels 2 champs eir predisposts per quist adöver, in fand las 2 fouras grandas ad ella suotstantas be da l'otezza da 4 m, cioè da circa 2 m pü bassas scu quellas da las otras 2 varts O e W sü sur descrittass. Sün las fatschedas culs 2 quadrants da l'ura gnittan fattas fin da l'inizio da la ricostrucziun als 4 flaunchs dals 2 quadrants vers S e N otras 4 pü pitschnas aperturas survart arondidas. Eir ellas sun cuntornedas d'üna lisena pü pitschna melapaina pü visibla. A che scopo cha quistas gnittan fattas nun as so. Per la glüsch e per l'aria scu eir per la ripercussiun dal sun dal sain (l'acustica) avessan sgür bastò las otras 4 fouras grandas — üna per fatscheda, — ma pudess forsa esser l'estetica, chi las motivet per megl riempir our ils spazis disponibels. Ellas avron in ogni möd contribuieu insembel cul rest da las fatschedas, cun quel da la tettaglia e cun üna buna dosa da fantasia, a completer il quedar, chi seguond notizias publichedas in divers temps da la stampa, and laschan individuer nel insembel ils ritrats da 2 grossas e grandas tschuëttas sül versant a Süd ma pü auncha sün quel vers Nord.<sup>9)</sup>

<sup>9)</sup> Ils pass sur las alps Svizzeras (scu nella nota 1) pag. 154 inua la frasa droveda tuna uschè: „La grossa tuor da Bravuogn, chi cun sia fatscha da tschuetta tschütta our in möd uschè comic sur our las verdas collinas, — dess esser d'origine franca —“.

Ma laschain las tschuëttas e furnain tar las 4 fouras restedas nella penña. Eir ellas varian in lur imsüra in ot ed in larg. Quellas sül davant sun otas 1.75 e 90 cm largias e quellas davos our sun otas 2 e largias be 70 cm, dimena sun las prümas 20 cm pü largias e 25 pü bassas scu tschellas. Als flaunchs externs da quistas 4 aperturas da circa lur mited in sü as pò cun staint'e fadia observer suot las 2 penslas süls 4 chantuns, las insegnas da 4 capricorns dret sü, süllas chammas davos, rivolts l'ün vers l'oter. Suot quel da schnestra, davos our, ais da ler inquadrò oblungamaing il millaisem 1627. Da quista vart nu gnittan fattas otras lavurs ad exepziun da la lisena già ditta, chi contuorna la foura granda e las girlandas chi contuornan ils stainbuochs e l'ura veglia. Da l'otra vart percunter sun auncha tiers que stos depints ils 2 spazis suot ils 2 capricorns fin giò al nivel da las fouras. Ma pür memma uossa nun as po pü distinguer ad ögl da che chi's trattaiva e chi forsa vess pudieu esser per nus ün apretschaivel datum? Il temp inexorabel corodet quasi totelmaing la lavur. Poch megl dra ais steda eir la sort tucheda a las pitturas da las 2 vòpas patrizielas cun s-chüds ed ampels ornamentals, chi occupan auncha ils 2 spazis suot las 2 fouras pitschnas ed ils flaunchs laterels da quella pü granda sün quista fatscheda, eir scha, scu paress bod, cha ellas füssan stedas rituchedas pü d'üna vouta da divers pitturs, chi in quel'ocasiun exeguitan eir ils ornamentals cotschens-s-chürs, uossa ün pò sblechieus, ma mê stôs propi artistics, chi sun süllas parais laterelas e suravi las 3 fouras, be sün quist versant. Dals depints pü grands e scu paress eir stôs pü bain lavuròs, as lascha distinguer nel champ a schnestra üna vòpa dals Jecklins, taglieda per mez giò, chi muossa sül  $\frac{1}{2}$  champ alv da dretta ün pêr cornas grischas, quasi nairas da büffal ed a schnestra ün'egla naira cun aviert las elas in champ cotschen-brünaint. Mel apaina paress da scordscher in alianza a dretta da la vòpa Jecklin segns u stizis da l'emblema dals Travers. Scha uschè füss, schi pudess que servir da chavazzin per sclarir pü inavaunt la bain complicheda fatschenda, siand cha our da la famiglia Jecklin da Zuoz, quela vouta auncha bain numerusa, a Bravuogn sun stôs be 2 e be per la düreda da circa  $\frac{1}{2}$  secul. Il prüm füt Peter, chi survegn cò e lò colliò cun

cun sia schlatta auncha quella Fallett u Vallett, schlatta steda probabelmaing d'üna sia consorta e chi risulta in documaints dal 1580 fin 1619; l'ultim as rechatta sün üna platta commemorativa, conserveda quasi per miracul in noss sunteri e chi avant üna 20ina d'ans circa gnit dislocheda dal mür orientel dal sunteri, inua as rechattaiva, per gnir plazzeda a schnestra davant l'entreda d'baselgia. Il perchè da quaista postüm'onur nu cognuosch, ne nu se incler. Lò però ais da ler il nom cun l'aggiunta von Hohen Realt e la vòpa divisa in 4 champs e sainza l'aggiunta Fallett. Il seguond Jecklin füt seis figl Jan Peter, chi spuset a Bravuogn in schnèr 1606 a Fandrina Travers eir da Zuoz, sco registro nel cudesch da baselgia tres Revda. Ser Tumesch Zeuth, il vegl. Jan Peter restet vaidg — cura nu se — ed entret in seguond alach il 1624 eir a Bravuogn cun Anna Beli da Belfort. Sch'avettan u na prola nun am risulta, ma dubit. Dal 1. matrimoni restet be 1 figlia Maria, chi spuset il 1631, eir a Bravuogn, poch zieva la mort da seis bap, spartieu probabelmaing tres la pesta il 1629/30, il bandirel Johannes Planta d'Ardez. Els cumpretan il 1641 dals coërtevals dal defunt cav. Rudolf Planta<sup>10)</sup> il chastè da Wildenberg a Zernez e da cò davent sustituitan l'attribut da Steinsberg cun quel da Wildenberg, e pigliettan lò lur dimura stabla cur nun eiran in Vuclina. A Bravuogn as fermaivan be pü da rer, be cur interess speciels: tschernas per ils ufficis da Vuclina, u oter che, dumandaivan la preschentscha persunela. Quist be per di-

<sup>10)</sup> A regorder ils conjugels Johannes Planta e Maria Jecklin existà uoss' aunch in ün local da la chesa d'la posta (uossa Huder) üna tevla da crap da 1 m otezza e 70 cm largia, chi gnit lo depositada cur gnit sgumbreda e rinoveda la chesa cotschna. Ella ho süsomvi in rilief las 2 voppas d'las famiglias, a schnestra quela simpla dels Plantas ed a dretta quella divisa in 4 champs dals Jecklins, suotnòque la seguainta inscripziun: Johannes Planta von Wildenberg ge/wester Landeshauptman Veltlins Anno 1647 / jējiger Zeit Statutrichter / im Engedein ob Monfallon / Maria Planta von Wildenberg ein / geborne Jecklinin von Hohenrealta sein geliebte Hausfrau. — Il cavalier Rudolf Planta ais sto pels da Bravuogn d'ingrata memoria, causa seis attachamaint a la chesa d'Austria ed a seis melprüvos generels, pustüt Baldiron, chi'ls fet, scu dal rest dapertuot inua arrivet, gürer fidelte e suottamissiun; e chi fand rituorn insembel cun la sudeda sur Alvra perdettan lo 8 homens in lavina, e poch manchet nu gnissan eir els sepoltts insembel, que chi füss sto il main dal dann quella vouta — anzi — ma nu pudet esser. Lur tribulaziuns vcrs nosssa povra glied da la Chadè e da las X drettüras spezielmaing nun eira löng brich a fin — sco requintan veglias cronicas Sprech. e otras.

mostrar la possibilited da chi e cura chi avess pudieu gnir in consideraziun la pittura da la vòpa in discuors, seguond me, be nel intervall dal 1606 fin al 1615 circa, in seguit ed in onur da l'alach Jecklin-Travers, in mincha cas divers temp aunz la 2. maridaglia Jecklin cun Beli, ed eir aunz cha gnit scritta la data 1627 suot il capricorn sülla fatscheda N. d'la tuor.

La proprietad Planta-Jecklin a Bravuogn passet l'an 1689 nels mauns dal consanguin Gubert v. Salis-Bodmer da Malans<sup>11)</sup> e restet tar quista famiglia e quella da Salis-Seewis, scu ertevals-successurs, fin cha il possess da la Vuclina restet a las 3 Lias grischunas, a l'alterner dal 18-evel nel 19-evel secul. Alura partitan ils ertevals Salis-Seewis il rilasch Salis-Bodmer eir cò tar nus a Bravuogn e l'alienettan complettamaing, già cha sainza la Vuclina cun sias ambitas caricas e prebendas nun avaiva pü scopo da conservar la vacha, chi nu daiva pü lat.<sup>11a)</sup> La chesa cotschna occupada da las 3 dynastias per ultra 2 seculs cun bger, ma na tuot il fuonz tiers, cumpret Nuttin Tot, vschin dal lö. Sia schlatta murit our cun el; üna figlia spuset Otto P. Gregori. Fin la sted passada 1934 cha l'Hotel P. Aela gnit darcho transformò, eira da ler süll'altana granda dal 2 pl. las inizielas N. T. dal preumnò.

Crajaiva per varquant temp da pudair scuvrir in quists divers passagis da proprietad il chavazzin per resolver almain in part eir il rebus da la vòpa pittureda sü l'oter champ e chi fo il pendant (Gegenstück) cun quella be avant discussa. Ma güst las diversas datas sur dals Jecklins e Plantas, am dissuadan da quietant ed as chattand la lavur, tant per las vòpas aliedas, scu per ils ornamentals auncha pü deteriureda scu tschella, schi las vögl lascher cun pôs, per intant. Speresch cha cul ir dal temp qualche valent fotograf vögli as praister per fixer cun adatteda, buna posa, pü precis ed ütils detagls da tuots 2 depints per riturner forsa aunch'üna vouta süsura?

<sup>11)</sup> Eir da Gubert Salis-Bothmar ais resteda inavous üna platta da marmor nair, pü pitschna, chi staiva il prüm be sur la porta d'ingress, ma gnit da cuort translocheda a schnestra da l'entreda circa a l'istessa otezza. Ella inclüda suravi la solita vopa Salis e suotno l'indicaziun da las varias caricas onorificas ocupadas dal suditt a Malans, a Bargun ed in Vuclina. —

<sup>11a)</sup> Il vschinedi as conservet inavant be pü üna part da l'extaisa successiun Salis-Seewis. —

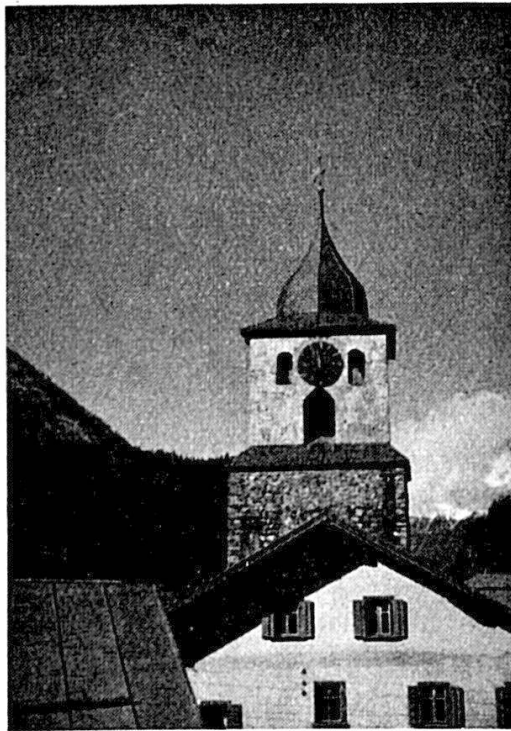
Riturner sto aunch al riguard da l'ura publica, chi scu dit, po avair funcziunò sülla tuor magari löng temp aunz cu cha d'ella vegna fat menziun in ün protocoll scrit aint il cudesch comunel da Convenziuns ils 16 gün 1615. In quel ais da ler cha il vschin Giargieli Gregori filg dilg Land<sup>a</sup>. Clo dilg Pol Clo preschainta dumanda al cumön da ceder ad el üna granda muschna d'crappa cul terrain ch'ella occupa e chi's rechatta tranter la tuor e sia chesa. El metta auncha tiers, cha per la vschinauncha que tuot nu hegia ingüna valur e nu serva inguotta, mentre per el füss que da grand vantag siand intenziunò d'arover e müder intuorn sia chesa lò spera. A gnittan perüna, ma puncto cuosts u pretsch nu vegn fat menziun. Però duos condiziuns gnittan stabilidas, nempe 1<sup>a</sup>. cha la tettaglia da la chesa Gregori dess rester invarieda per cha ella nu vegna ad impedir da vair l'ura (già preexistentia, scu pera) e medemma possa gnir observeda eir da quels da süsom vschinauncha e 2<sup>da</sup>. cha da la vart vers la tuor nu posan gnir fabrichedas aint ne fnestras ne otras aperturas. As trattaiva cò da la chesa dopla chi sto adün'auncha davant no la tuor vers la piazza publica e chi fin al principi da quist secul eira orneda nel spazi traversel tranter il 1. e'l 2. plan d'üna seria da interessantas vòpas veglias, scu da las 3 lias dal cumön da Bravuogn-Greifenstein, qualchünas da chantuns svizzers stòs in que temp aliòs cun la lia da la Chadi ed eir da divers particulers dal lö e terminaiva a schnestra cun üna graziosa ura da sulagl a dretta sur la fnestra d'chambra da la mited chesa schnestra. Uossa zieva d'üna rinovaziun da la fatscheda fatta in principi da quist secul sun lò 2 fnestras. Uschè vulet probabelmaing la symetria, chi togliet eir 2 giatreras in las rimplazzand sül I. plan cun ün'altana e sül II. cun üna simpla fnestra. A l'ura da sulagl mancaiva in l'ultim temp la bachetta chi vaiva da marcher il temp, scha'l sulagl as prestaiva. Tuot que as po rilever da illustraziuns veglias e da cartolinas postelas illustredas auncha hozindi da survgnir. Eir as po auncha observer süls chantuns N e W da quista mited d'chesa, chi lò nun ais surtratta cun molta per 4 m larg e 6 in lung = 24 m<sup>2</sup> e stabilir, cha siand l'otra mited d'chesa d'eguela dimensiun, il spazi surpigliò ed occupò da la rinovaziun Gregori sarò stò

il dobbel u 48 m<sup>2</sup>. L'üschadüra d'chesa ais da crapp dür lavurò in fuorma d'arch arduond. A mezz'otezza ais ella furnida d'üna largia cornisch, nella quela ais incis da la vart schnestra ün 16 e a dretta ün 15 per indicher e confirmer il millaisem 1615 scu data da la rinovaziun fatta alura. Sül portun d'chesa sun las inizielas C. G. (Clo Gregori) e la data 1702 tuot combinò cun guottas grossas a testa d'mesch (l'ottun). A nu m'ais sto possibel da stabilir scha'ls 2 talvòs ed uvigls pertuochands tar la chesa dopla Gregori, sajan eir stos fats sü da növ in quella stessa occasiun e combinaziun. Els subitan dal rest tres our la sort da la chesa dopla, chi da sia vart schnestra restet in mans da la famiglia Gregori fin circa la mited dal 19-evel secul ed alura passet tres cumpra dal relasch da Gian Batt. de Christoffel Gregori sün meister Hans Ambühl oriund da Tavò. L'otra mited d'chesa — la dretta, eira già da temp passa a la famiglia strettamaing imparainteda dals Pol Clòs (transformos cul ir dal temp in Nicolay) fin tal principi da quist secul e passet in seguit aunch'in divers mans. Quista parentesa per fer cognit cha quista chesa saja tres our steda privata e mê la chesa da dret da noss comün, ne grand, ne pitschen, scu erroneamaing gnit e vegn auncha pretais e publichò.

Rituornand darcho tar la tuor as po in buna fè retgnair ch'ella saja steda libra da tuottas 4 varts da sia origine innò fin tal an 1826, almain nun as ho notizias alchünas in contrari. In quel an la gnit costruïda attach a sia fatscheda orientela üna chesetta. Sül frunt da medemma, tranter las 2 fnestras dal II. plan. be sur la lobgetta, suot our üna man d'colur melnainta, ais da rilever l'inscripziun: Nicolò Falletty e suot no il millaisem 1826. Il nomnò ais sainza dubi sto il fundatur dal pitschen stabel, larg 2.15 scu sun las 4 fatschedas d'la tuor. Oters documaints nu geschan avant a maggiur sclarimaint, specielmaing per cumprover d'avair obtgnieu ün permiss reguler, e'l dret per construir quista appendice no cunter la müraglia d'la tuor, que chi ais ün punct dubius, incontrastò però, e passo in dret. Percunter risulta d'ün protocoll cumunel, cha a la medemma persuna gnit concess 15 ans pü tard, nel 1841, d'eriger in proseguimaint da sia chesetta vers N e W zieva sü la tuor, ün oter anness ad üs da stalletta e deposit da laina d'arder. E que

cunter il minim ed irrisori indenniz da 2 florins pajabels e pajos in üna vouta e dalum, però cun la clausula e revers, da pudair il cumön dumander in qualunque temp l'allontanamaint da quist nouv anness cunter restituziun dals 2 fl. In part, nempe per la part chi staiva vers W gnit già nel 1900 in occasiun da la construcziun da las preschuns fat üs dal dret e pretais ed obtgneiu l'allontanamaint da quela purziun dal nov fabricat per pudair aplicher in que punct las relativas fnestras e giateras. Ed eir per la restanta part eira l'an passo pronta la dumanda d'allontanamaint. Ma a capitet, cha l'ultima patruna d'la chesetta gnit a murir nel fratemp. Il vaidg e'l tutur dals pitschens infaunts relaschôs, refüsettan l'üerta, perchè il concuors eira già pendent e gnit eir bainbod zieva aviert. A l'execuziun da medem gnit la chesetta deliberada a la vschinauncha scu maggiur offerenta nel october 1933 per qualchosa main scu 6000 fr. La dumanda d'acquist da la chesetta eira steda trattada fin dal gün 1933 davent in diversas seduttas dal magistrat e da la radunanza comunela, in maggiuranza d'accord da profiter da l'ocasiun per conclüder l'acquist e dvanter uschè la vschinauncha patruna d'and dispuoner libramaing. Üna brav ferma correnta s'eira furmeda per render la veglia tuor darcho libra da tuottas varts, abolind eir la chesetta cul rest da seis annex. Perque gnittan interpellôs dicasteris competents in materia, per avair da medems lur parairs e buns cussagls. Persunas otlochedas sun eir stedas sül lö e sustgnittan de viso la dumanda, mettand in vista üna considerabla subvenziun federela. D'otras varts (privatas) gnittan eir asgüredas subvenziuns per ün import complessiv superiur a fr. 2000. Però la subvenziun federela nun aprodet e nu gnit sancziuneda, motivand cha perdürand la crisa finanziela correnta nu possan gnir consideredas simlas dumandas. Scha quista vusch sü da Bern avet influenza u na sül magistrat nu quinta, ma fatt ais cha ils 27 settember 1934 gnit la dumanda darcho trattada avant cumön e cha seguond la proposta dal magistrat gnit deliberò d'abstraher per intant da demolir la chesetta d'la tuor e da suspender quetant sün megliders temps. Alura saron eir las subvenziuns missas in vista, pü facilmaing d'obtgnair, pür admiss cha qualchüna giarò forsa persa nel fratemp. Quist da part uffii-

ciela; da part particulera pudess agiundscher, sch'ün am voul auncha consentir da dir cun pochs plets, que cha 2 valents commembers da las Soc. Hist. Antiq. e per la protecziun da la patria am dschettan a proposit da la demoliziun da la chesetta. Il prüm s'externet cha cul metter in scuvert veglias construcziuns, las experienzas fattas fin uossa n un hegian guera soddisfat . . .etc. e l'oter dschet, cha a seis vair aint, cun poch adatter no la chesetta in styl facsimil a quel d'la tuor, chosa hozindi facila a la tecnica, schi as obtgness ün aspet almain uschè bel scu quel cha la tuor gniss ad avoir zieva libe-reda da medema — e probabel cun main spaisas. — Our da quist insembel da consideraziuns as fuormet eir meis parair in sen conservativ, sancziunand la proposta ultima scu eir tuot il proceder dal lud. magistrat in quista dumanda.



**Tuor da Bravuogn**