

Zeitschrift: Akzent : Magazin für Kultur und Gesellschaft
Herausgeber: Pro Senectute Basel-Stadt
Band: - (1987-1988)
Heft: 2

Rubrik: Ferien-Veranstaltungskalender

Nutzungsbedingungen

Die ETH-Bibliothek ist die Anbieterin der digitalisierten Zeitschriften auf E-Periodica. Sie besitzt keine Urheberrechte an den Zeitschriften und ist nicht verantwortlich für deren Inhalte. Die Rechte liegen in der Regel bei den Herausgebern beziehungsweise den externen Rechteinhabern. Das Veröffentlichen von Bildern in Print- und Online-Publikationen sowie auf Social Media-Kanälen oder Webseiten ist nur mit vorheriger Genehmigung der Rechteinhaber erlaubt. [Mehr erfahren](#)

Conditions d'utilisation

L'ETH Library est le fournisseur des revues numérisées. Elle ne détient aucun droit d'auteur sur les revues et n'est pas responsable de leur contenu. En règle générale, les droits sont détenus par les éditeurs ou les détenteurs de droits externes. La reproduction d'images dans des publications imprimées ou en ligne ainsi que sur des canaux de médias sociaux ou des sites web n'est autorisée qu'avec l'accord préalable des détenteurs des droits. [En savoir plus](#)

Terms of use

The ETH Library is the provider of the digitised journals. It does not own any copyrights to the journals and is not responsible for their content. The rights usually lie with the publishers or the external rights holders. Publishing images in print and online publications, as well as on social media channels or websites, is only permitted with the prior consent of the rights holders. [Find out more](#)

Download PDF: 15.01.2026

ETH-Bibliothek Zürich, E-Periodica, <https://www.e-periodica.ch>

Ferien-Veranstaltungskalender

Aus dem Veranstaltungskalender der Basler Personenschiffahrts-Gesellschaft AG:

Stadtpanorama-Fahrt

Eine Rundfahrt auf dem Rhein ist immer ein kleines Abenteuer – ein Erholendes allerdings. Mit dem Stadtpanoramaschiff haben Sie während einer guten Stunde Gelegenheit, das herrliche Panorama der Basler Altstadt einmal von einer anderen Perspektive aus zu genießen. Von der Schiffflände geht es am Münster vorbei zur Station St.-Alban-Tal, rheinabwärts zum Dreiländereck, zur Station Huningue auf französischem Boden, zum Rheinhafen, wo der stets eifrige Hafenbetrieb neugierig macht und dann zurück zur Schiffflände.

Mittagessen-Fahrt

Warum nicht einmal das Mittagessen auf dem Rhein genießen?

Abendfahrten

Die rund zweistündige Abendrundfahrt bietet Ihnen den einmaligen Genuss eines Sonnenuntergangs und der Sicht auf das Lichtermeer der Gross- und Kleinbasler Ufer.

Rheinaufwärts: Augst/Rheinfelden

Eine Schleusenfahrt nach Rheinfelden ist ein Ausflug mit viel Abwechslung: Beginn der Reise ist an der Schiffflände, vorbei an Münster und der Basler Altstadt geht es dann den Schleusen von Birsfelden und Augst entgegen. Die Fahrten finden täglich statt.

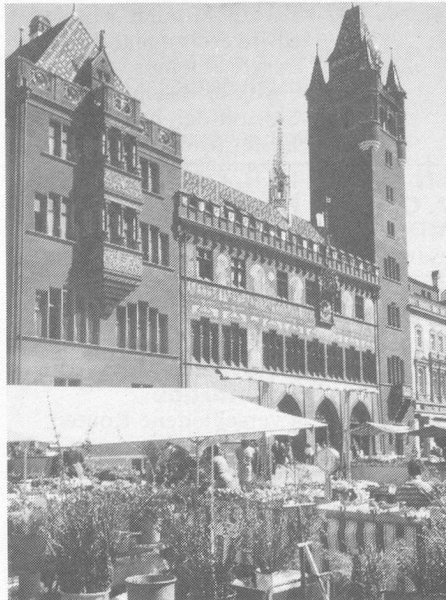
Mulhouse...

... ist eine lebhafteste Stadt, geprägt von typisch französischem Geist. Es gibt schnellere Transportmöglichkeiten, um nach Mulhouse zu gelangen. Aber keine bietet ein so abwechslungsreiches und eindrucksvolles Erlebnis wie eine Kanalfahrt.

Von der Schiffflände geht es rheinabwärts durch die Schleusen von Kembs und Niffer. Diese sind übrigens vom berühmten Architekten Le Corbusier gebaut worden. Eine zum Teil noch sehr ursprüngliche Landschaft der Harth und des Sundgaus gleitet vorbei.

Breisach

In Breisach kommt jeder Weinfreund auf seine Kosten, auch die Besichtigung einer Weinkellerei ist durchaus möglich. Mit dem Schiff wird die Reise in die Badische Weinstadt zum Erlebnis: Von Basel aus geht es rheinabwärts durch die vier Schleusen Kembs, Ottmarsheim, Fessenheim und Vogelgrün bis nach Breisach. Wer möchte, kann den Rückweg mit dem



Autobus durch den Schwarzwald wählen; via Freiburg, Höllental, und nach einstündigem Aufenthalt beim Titisee geht es dann über den Feldberg durchs Wiesental nach Basel. Für Sportliche besteht die Möglichkeit, das Velo mit aufs Schiff zu nehmen und dann zurückzuredeln.

3-Länder-Fahrt

Verbringen Sie eineinhalb Stunden auf internationalen Gewässern! Die Dreiländerfahrt ist schon fast eine kleine «Kreuzfahrt» auf dem Rhein und bietet auch jenen, die Basel schon gut kennen, viel Neues.

Erlebnissfahrten 1987

Eine Fahrt mit Schiff, Bahn, Bus, Tram. Ein idealer Sonntagsausflug.

1. August...

... uff em Rhy, zum Schluss das grosse Feuerwerk aus nächster Nähe.

Detaillierte Angaben, Prospekte und (Fahrplan) Auskünfte: Basler Personenschiffahrts-Gesellschaft AG, Marktgasse 5, 4051 Basel, Tel. 25 24 00

Aus dem Führungs- und Veranstaltungsprogramm des Botanischen Gartens Brüglingen

Treffpunkt

Museumsscheune (bei jedem Wetter)

Juni

6. Juni 15.00	Clematis: Sorten und ihre Pflege
13. Juni 10.00	Eröffnung Bonsai Ausstellung (Orangerie)
13. Juni/ 14. Juni	jeweils 9.30–19.00 Bonsai Ausstellung
13. Juni 15.00	Rosenklassen, -Sorten und ihre Pflege
20. Juni 9.30–10.30 10.30	Tag der Heil- und Gewürzkräuter Führung im Kräutergarten Eröffnung der Ausstellung «Naturschutz in der Gemeinde»
11.00–12.00 13.30–17.00	Führung im Kräutergarten Kräutergarten- und Wildblumenbinderei
13.30–17.00	Führungen im Kräutergarten
15.00	Sommerbehandlung der Spalierreben
16.00	Besuch im Brüglinger Hof (Biologischer Anbau in der Praxis)
27. Juni 15.00	Stauden und Zweijahresblüher

Juli

4. Juli 15.00 16.00	Insektivoren «Fleischfressende Pflanzen» Erfahrungsaustausch unter Insektivorenfreunden
11. Juli 15.00	Möglichkeiten des Naturschutzes im Siedlungsraum
18. Juli 15.00	Woher kommen unsere Arzneipflanzen und Teekräuter?
25. Juli 15.00	Die Wundarznei von Achilles bis Ambroise Paré (16. Jh.)

August

1. August 15.00	Kübelpflanzenschmuck bei Chr. Merian und heute
8. August 9.30–15.00 16.00	Pflanzenvermehrung durch Teilung und Stecklinge Erfahrungsaustausch unter Insektivorenfreunden
15. August 15.00	Unsere Färberpflanzen
22. August 15.00	Tollkirschen, Herbstzeitlosen und andere Alkaloidpflanzen
29. August 15.00	Heilpflanzen aus der Sicht der Homöopathie

Aus dem Sommerprogramm 1987 des Verkehrsbüros Basel

Stadtrundfahrten

Täglich 10.00 Uhr	Die Stadtrundfahrt findet täglich im Car morgens um 10.00 Uhr statt. Die fast 2stündige Stadtrundfahrt vermittelt einen Überblick über das weitere und engere Basel. Die Route führt vom Bahnhof SBB über Spalentor und Universität zum Hafen mit dem <i>Dreiländereck</i> und zurück, an Badischem Bahnhof, Mustermesse, Marktplatz vorbei zum <i>Münster</i> . Vergangenes und Gegenwärtiges werden kommentiert. <i>Detaillierte Programme</i> sind erhältlich beim Offiziellen Verkehrsbüro, Blumenrain 2, Tel. 25 50 50
-----------------------------	--

Ausflüge

bis 11. Oktober So/Mo 15.00 Uhr	Münsterportal Rundgang und Führung durch die Altstadt montags: die schönen Häuser von Basel. Basler öffnen ihre Türen Während die Stadtrundfahrt bis zur Peripherie führt, bleibt man beim Altstadt Rundgang im «Mauerring» des 14. Jahrhunderts. Am Sonntag verbindet der Rundgang schöne Altstadtpartien <i>Gross- und Kleinbasels</i> . Dem Kleinbasler Ufer, Petersgraben, Nadelberg und Heuberg gelten die volle Aufmerksamkeit. <i>Fährenfahrten</i> über den Rhein gehören zum Programm. Montags werden einzelne Häuser genauer betrachtet. Ein <i>prominenter Basler</i> öffnet jeweils seine Tür und erklärt sein Domizil.
bis 6. Oktober Di 14.30 Uhr	Schifflande Schiffahrt nach Augst und Führung in Augusta Raurica und zurück mit den SBB Augusta Raurica, die ehemalige <i>Römerstadt</i> , erreicht man mit dem Schiff bis zur Station Augst Schleuse. Der 10minütige Weg von dort führt der Ergolz entlang zum Plateau, wo sich die <i>Theater- und Tempelruinen</i> , das nachgebaute Römerhaus und der einmalige <i>Silber-</i>

schatz befinden. Mit den SBB verlässt man Kaiser-augst; von hier verlegte einst der Bischof seinen Sitz auf den heutigen Basler Münsterhügel.

bis 7. Oktober Mi 15.00 Uhr	Im Hof/Rathaus Führungen im Rathaus
bis 8. Oktober Do 13.15 Uhr	Bahnhof SBB/Hotel Viktoria Ausflüge mit Begleitung in das Elsass und in den Aargau 4 verschiedene Routen (Bally-Schuhmuseum, Vindonissa) 1. Eine der seltsamsten Kirchen des Elsass aus dem 11. Jahrhundert steht in <i>Ottmarsheim</i> . Sie ist das verkleinerte Ebenbild der Pfalzkapelle Kaiser Karls des Grossen in Aachen. In <i>Alt-Colmar</i> sieht vieles noch so aus, wie es der Basler Matthäus Merian 1644 festhielt. Im ehemaligen Dominikanerkloster «Unterlinden» befindet sich der weltberühmte Isenheimer Altar des Mathias Grünewald, den er kurz vor der Reformation geschaffen hat. 2. Diese Fahrt führt durch den landschaftlich lieblichen <i>Aargau</i> zu dem mit 2 Michelin-Sternen versehenen <i>Bally-Schuhmuseum</i> . Im ehemaligen Wohnhaus des Firmengründers ist das Museum eingerichtet, und hier wird das Schuhwerk in seiner Geschichte gezeigt. 3. <i>Kaysersberg</i> , diesen Ort erwarb der letzte Staufer, Kaiser Friedrich II. Von seiner «Kaiserburg» leitet sich der Ortsname ab. Hier wurde 1875 Albert Schweitzer geboren. <i>Riquewihr</i> , mit seinem geschlossenen Stadtbild des 16. Jahrhunderts, blieb weitgehend unversehrt. Schon in jener Zeit waren hier «unedle Weinstöcke» verboten. Bis 1793 gehörte es zu den linksrheinischen Besitzungen Württembergs. 4. In <i>Vindonissa</i> , Windisch, Ort eines ehemaligen Legionslagers, wird römischen Spuren gefolgt. Elf Chorfenster von 1330 begeistern in der ehemaligen Klosterkirche von <i>Königsfelden</i> , und auf der nahegelegenen Burg, dem Stammsitz der Habsburger, weilte König Rudolf 1256, noch als Graf, ein einziges Mal.

bis 9. Oktober Fr 13.15 Uhr	Bahnhof SBB/Hotel Viktoria Ausflüge mit Begleitung in den Schwarzwald 4 verschiedene Routen (Titisee, Bernau, Schloss Bürgeln) 1. <i>Freiburg</i> . Das Stadtbild der grössten Stadt im Südwesten der Bundesrepublik wird vom gotischen Münster beherrscht. Freiburg war nach der Reformation 1529 Zufluchtsort für Erasmus von Rotterdam und für das Basler Domkapitel. 2. Über Kandern, den zeitweiligen Wohnort des legendären Generals Sutter, wird der <i>Blauen</i> erreicht. Er liegt von den höheren Schwarzwaldbergen dem Rhein am nächsten. Von <i>Schloss Bürgeln</i> , 1762 im Auftrag der Propstei St. Blasien gebaut, geniesst man einen einmaligen Blick auf Vogesen und Alpen. 3. <i>Münstertal</i> . Hier befinden sich Kloster und Pfarrkirche St. Trudpert. Es wurde um 800 als erstes rechtsrheinisches Benediktinerkloster gegründet. Nach der Zerstörung im Dreissigjährigen Krieg wurde die Barockkirche von Peter Thumb 1710 gebaut. <i>Staufen</i> ist eine Kleinstadt in der Rheinebene mit dem rebenbewachsenen, kegelförmigen Schlossberg. Der Überlieferung gemäss starb im Gasthof «Zum Löwen» Dr. Faustus. 4. In <i>St. Blasien</i> im Hochschwarzwald beeindruckt die grossartige Kuppelkirche. Hier im ehemaligen Benediktinerkloster übergab 1770 der Basler Rat dem Fürstbistum die Gebeine der Königin Anna, der Frau Rudolfs von Habsburg. Seit 1933 führt der Jesuitenorden hier eines seiner beiden deutschen Kollegs. In <i>Bernau</i> wurde der Maler Hans Thoma 1839 geboren. Sein Geburtshaus kann besichtigt werden, aber auch der Resenhof, ein Schwarzwälder Bauernhaus von 1789.
--	--

Konzerte

- 4. Juni** 20.15 Uhr *Stadtcasino*
Konzert Amati Quartett
zum 50. Todesjahr von Ravel und Szymanowsky. Streichquartette von Szymanowsky, Mozart und Ravel.
Vorverkauf: Musik Hug/Abendkasse
- 5. Juni** 20.15 Uhr *Stadtcasino*
Extrakonzert Radio DRS mit Eva Lind
Radio-Sinfonieorchester Basel, Karl Martin.
Vorverkauf: «au concert»/Abendkasse
- 10. Juni** 20.00 Uhr *Hof der Museen Augustinergasse*
India in Switzerland 87 YAGSHAGANA
Episches Volkstheater aus Karnataka
- 11. Juni** 20.00 Uhr *Hof der Museen Augustinergasse*
India in Switzerland 87 PURULIA CHHAU
Rituelles Masken-Tanz-Theater aus Bengalen
- 12. Juni** 20.00 Uhr *Hof der Museen Augustinergasse*
India in Switzerland 87 KUTTIYATAM
Klassisches Tanztheater aus Kerala
- 13. Juni** 13.00 Uhr bis 22.00 Uhr
20.00 Uhr bis 06.00 Uhr
Open-air-Markt in der Augustinergasse
mit indischen Verkaufsständen
All Night Concert
Mit sechs weltberühmten Musikensembles. Ken Zuckermann (sarod), Partha Chatterjee (sitar), The Dagar Brothers
- 12. Juni** 18.00 Uhr *Volkshaus*
Feierabendkonzert Radio DRS
Radio-Sinfonieorchester Basel, Andreas Weiss, Adam Taubic, Violine. M. Karłowicz: Violinkonzert d-moll op. B. A. Dvořák: Sinfonie Nr. 3 Es-Dur op. 10. Eintritt frei
- 20.00 Uhr *Marienkirche*
Orchesterkonzert in der Marienkirche
Ärztchor «I Medici» Ule Troxler. Eintritt frei/Kollekte
- 12. + 13. Juni** 20.00 Uhr *Münster*
Basler Gesangverein – Basler Liedertafel
Basler Sinfonie-Orchester, André Charlet. Glenys Linos, Paul Frey, Michel Brodard, Hans-Peter Scheidegger. H. Berlioz: Fausts Verdammung
- 13. Juni** 20.15 Uhr *Leonhardskirche*
Cantate Kammerchor Basel – Extrakonzert
Max Wehrli, Heiner

Kühner, Orgel. Vokalwerke von Melchior Vulpus, Ernst Pepping, Heinrich Schütz und Orgelwerke.
Vorverkauf: Musik Hug/Abendkasse

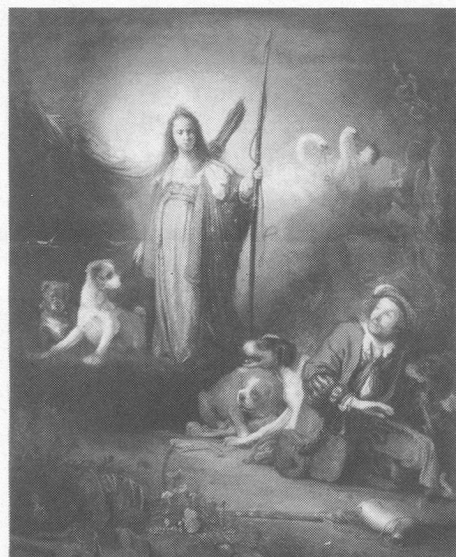
- 14. Juni** 16.30 Uhr *Klosterkirche*
Mariasteiner Konzerte 1987
Sopran, Posaune und Orgel. Clara Wirz, Sopran. Pia Bucher, Posaune. Jean-Marc Pulfer, Orgel. Werke von M. A. Ziani, G. Frescobaldi, J.S. Bach. D. Scarlatti und A. Honegger. Eintritt frei/Kollekte
- 20.15 Uhr *Stadtcasino*
basel sinfonietta
Charles Bruck, Christa Goetze, Sopran. Catherine Martin, Alt. Christoph Homberger, Tenor. René Oberson, Orgel. A. Bruckner: Te Deum. O. Messiaen: l'ascension méditations symphoniques. L. Janacek: glagolitische Messe.
Vorverkauf: Musik Hug/Abendkasse
- 16. Juni** 20.15 Uhr *Stadtcasino*
Musik-Akademie der Stadt Basel
1. Orchester-Schlusskonzert. Radio-Sinfonieorchester Basel.
Vorverkauf: «au concert»/Abendkasse
- 17. Juni** 20.00 Uhr *Matthäuskirche*
1. Sommerkonzert
André Manz, Orgel. Werke von Franz Liszt
- 20. Juni** 20.15 Uhr *Stadtcasino*
Musik-Akademie der Stadt Basel
2. Orchester-Schlusskonzert. Basler Sinfonie-Orchester.
Vorverkauf: «au concert»/Abendkasse
- 22. Juni** 20.15 Uhr *Stadtcasino*
Musik-Akademie der Stadt Basel
3. Orchester-Schlusskonzert. Radio-Sinfonie-Orchester Basel
Vorverkauf: «au concert»/Abendkasse
- 24. Juni** 20.15 Uhr *Stadtcasino*
Musik-Akademie der Stadt Basel
4. Orchester-Schlusskonzert. Basler Sinfonie-Orchester.
Vorverkauf: «au concert»/Abendkasse
- 26. Juni** 20.15 Uhr *Stadtcasino*
Musik-Akademie der Stadt Basel
5. Orchester-Schlusskonzert. Basler Sinfonie-Orchester.
Vorverkauf: «au concert»/Abendkasse

Theater

- Juni** *Stadttheater*
Theaterstrasse 7, Tel. 221133
Vorverkauf für Stadttheater und Komödie
Werktags 10.00 bis 13.00 Uhr und 15.30 bis 18.45 Uhr. Sonntags: nur telefonische Bestellungen Tel. 221130 bis 17.00 Uhr. Abendkasse Stadttheater und Komödie 45 Minuten vor der Vorstellung. Komödie, Steinenvorstadt 63, Tel. 237975. Vorverkaufsbeginn jeweils nur 14 Tage vor der Vorstellung. Über den Spielplan und die Anfangszeiten geben Ihnen die Tagespresse und die Plakate Auskunft.
- 3. Juni** 20.00 Uhr *Komödie*
Der Ruf des Lebens
A. Schnitzler
- Kleintheater**
- bis 6. Juni** Mo–Sa 20.00 Uhr *Fauteuil*
Spalenberg 12
Telefon 252610
Peach Weber mit seinem neuen Programm «Früsch vo de Läbere»
- 15.–27. Juni** Mo–Sa 20.00 Uhr *Kaspar Fischer* mit seinem neuen Programm «Der Inselfisch»
- Tabourettli*
Spalenberg 12
Telefon 252610
Saisoneroöffnung im Tabourettli und im neuen Kaisersaal nach Abschluss der Umbauarbeiten
- Di–Sa** 20.15 Uhr *Piccolo*
Ramsteinerstrasse 30–32
Telefon 426420
Geliebtes Scheusal
Komödie von Aldo Nicolais
- Di–Sa** 20.15 Uhr *Piccolissimo*
Ramsteinerstrasse 30–32
Telefon 426420
Der Ausreisser Lustspiel von Neil Simon
- 3/10/13 Juni** 16.00 Uhr *Basler Kindertheater*
Schützengraben 9
Telefon 252887
Meine Schwester Dolly und ich
- 23.–30. Juni** 20.00 Uhr *Basler Jugendtheater*
in der Reithalle der Kaserne
Telefon 262272
So 28. Juni 16.00/20.00 Uhr
Der Schatten
von E. Schwarz
- 18./19./20. Juni** 21.00 Uhr *Kulturwerkstatt Kaserne*
Klybeckstrasse 1B
Telefon 259656
Fura dels Baus mit Suz-o-suz
katalanisches Aktions-theater
- 26./27./28. Juni** 20.30 Uhr *Fräulein Else* von Arthur Schnitzler mit Tiziana Jelmini vom Rotta Theater

Ausstellungen

- 6. Juni–2. August** *Architekturmuseum, Pfluggässlein 3*
Le Corbusier
- bis 28. Juni** *Ausstellungsraum Kaserne, Kasernenstrasse 23*
Basler Bildhauer
- bis 16. August** *Gewerbemuseum/Museum für Gestaltung, Spalenvorstadt 2*
Keinen Franken wert
- bis 31. August** *Hist. Museum/Barfüsserkirche, Barfüsserplatz*
Das Plattnerhandwerk
- ab 3. Juni** *Hist. Museum/Haus zum Kirschgarten, Elisabethenstrasse 27*
Indien-Mode in Europa
- bis 5. Juli** *Kunsthalle, Steinenberg 7*
James Turrell
- bis 28. Juni** *Kunstmuseum, Albangraben 16*
Jean Fautrier:
Druckgraphik
- ab 14. Juni** «Im Lichte Hollands» –
Holländische Malerei
des 17. Jh.



Govert Flinck (1615–1660)

Venus und Adonis

Aus der Sammlung des Fürsten von Lichtenstein, Schloss Vaduz, zu sehen im Kunstmuseum 14. Juni–27. Sept. 1987

- bis 5. Juli** *Museum für Gegenwartskunst, St. Alban-Rheinweg 60*
Francesco Clemente
Zeichnungen, Aquarelle
- Juni** *Museum für Völkerkunde, Augustinergasse 2*
Von der Jagd zum Supermarkt:
Rund ums Essen
- ab 3. Juni** **Götter, Tiere, Blumen, Gelbguss und Stickerien aus Indien**
- Juni** *Museum für Volkskunde, Münsterplatz 20*
Kleine Sonderausstellungen
Traggeräte
vom Räf zum City Bag

- ab 25. Juni** *Naturhistorisches Museum, Augustinergasse 2*
Island, eine Sonderausstellung des Gletschergartenmuseums in Luzern
- Juni** *Sammlung Karikaturen&Cartoons, St. Alban-Vorstadt 5*
Neuerwerbungen + Jugoslawien
- bis 15. August** *Basler Papiermühle, Schweizerisches Papiermuseum, St. Alban-Tal 37*
Buntes Papier – schönes Buch
Sammlung H. Enderli, Winterthur
- Juni** *Stadt- und Münstermuseum im kleinen Klingental, Unt. Rheinweg 26*
Das ritterliche Basel, zum 700. Todestag Konrads von Würzburg

Galerien

- ab 2. Juni** *Galerie Buchmann, St. Alban-Rheinweg 64*
Georg Baselitz
Arbeiten auf Papier
- 4.–26. Juni** *Mario R. Mainetti Gallery, Elisabethenstrasse 56*
Peter Hauck BRD, Bilder, Skulpturen
- bis 23. Juni** *Galerie Münsterberg, Münsterberg 8*
Josef Odermatt
Plastiken
Jos Näpflin und Gerhard Scharnhorst
Bilder
- bis 10. Juni** *Galerie Schmücking, Sattelgasse 2*
Johnny Friedländer
Radierungen
- Juni** *Galerie Stampa, Spalenberg 2*
Miriam Cahn
- Juni** *Daniel Blaise Thorens, Fine Art Gallery, Aeschenvorstadt 15*
Le Corbusier, Einzelausstellung zum Anlass des 100. Geburtstages mit 50 Original-Werken (Ölgemälde, Collagen und Zeichnungen). In Zusammenarbeit mit Heidi-Weber-Haus in Zürich
- bis 13. Juni** *Galerie «zem Specht», Gernsbach 8 und 7a*
Specht 1: **Edi Lienhard**, Plastiken
Specht 2: **Jakob Schärer**, Zeichnungen
- ab 18. Juni** Specht 1 + 2: **Hans R. Schiess**, Bilder
Ernest Schiess, Bilder

Diverses

- 5.–18. Juni** *Rosentalanlage*
Circus Knie
Vorverkauf: Securitas

- 10. Juni** *Birsfelden*
Markt
- 12.–14. Juni** **125jähriges Jubiläum Kleinbasler Jugendfest**
125jähriges Jubiläum Vogel Gryff-Fähre
Vogel Gryff-Marsch 1987
- 17.–22. Juni** *Mustermesse*
Art 18 '87
- 29. Juni–5. Juli** *Wenkenhof, Riehen*
Tanz im Wenken
Thema: Wigman gestern – heute
- Juni** *Barfüsserplatz*
jeden Donnerstag Markt

Sport

- 14. Juni** *Reiterstadion Schänzli*
Pferderennen des Schänzli-Verein beider Basel
- 20. Juni** *Sportbad St. Jakob*
Schwimmen: Int. Masters 4-Kampf-Meisterschaften
- 21. Juni** **Int. 4-Kampf-Meisterschaften der Elite-Schwimmer**

Vorschau

- 3.–10. 7** *Goetheanum in Dornach*
Faust-Festspiele
in 3 Zyklen
- 1.–8. 8.** **Europa-Cup 1987**
Zehnkampf/Siebenkampf Männer A Final/Frauen B Final auf der Schützenmatte
- 15. 8.** **Basler Nachwuchs-Musikfestival**
auf dem Barfüsserplatz
- 21. + 22. 8.** **Bazar des Tagesheim Egliseeholz**
Eintritt frei
- 28.–30. 8.** **Elsass-Fest auf dem Barfüsserplatz**
- 28. + 29. 8.** **Volksfest der Schotte-Clique (40 Joor)**
im **Jubelzelt auf dem Kasernenareal**