

Zeitschrift: Archäologie Bern : Jahrbuch des Archäologischen Dienstes des Kantons Bern = Archéologie bernoise : annuaire du Service archéologique du canton de Berne

Herausgeber: Archäologischer Dienst des Kantons Bern

Band: - (2025)

Rubrik: Das archäologische Jahr 2024 = L'année archéologique 2024

Nutzungsbedingungen

Die ETH-Bibliothek ist die Anbieterin der digitalisierten Zeitschriften auf E-Periodica. Sie besitzt keine Urheberrechte an den Zeitschriften und ist nicht verantwortlich für deren Inhalte. Die Rechte liegen in der Regel bei den Herausgebern beziehungsweise den externen Rechteinhabern. Das Veröffentlichen von Bildern in Print- und Online-Publikationen sowie auf Social Media-Kanälen oder Webseiten ist nur mit vorheriger Genehmigung der Rechteinhaber erlaubt. [Mehr erfahren](#)

Conditions d'utilisation

L'ETH Library est le fournisseur des revues numérisées. Elle ne détient aucun droit d'auteur sur les revues et n'est pas responsable de leur contenu. En règle générale, les droits sont détenus par les éditeurs ou les détenteurs de droits externes. La reproduction d'images dans des publications imprimées ou en ligne ainsi que sur des canaux de médias sociaux ou des sites web n'est autorisée qu'avec l'accord préalable des détenteurs des droits. [En savoir plus](#)

Terms of use

The ETH Library is the provider of the digitised journals. It does not own any copyrights to the journals and is not responsible for their content. The rights usually lie with the publishers or the external rights holders. Publishing images in print and online publications, as well as on social media channels or websites, is only permitted with the prior consent of the rights holders. [Find out more](#)

Download PDF: 15.04.2026

ETH-Bibliothek Zürich, E-Periodica, <https://www.e-periodica.ch>

Das archäologische Jahr 2024 L'année archéologique 2024

Adriano Boschetti

in Zusammenarbeit mit / en collaboration avec Armand Baeriswyl, Martin Bader, Christof Blaser, Manuel Buess, Christine Felber, Dirk Schimmelpfennig, Wenke Schimmelpfennig und Regine Stapfer

1 Die Insel im Inkwilensee gehört zum *Unesco-Welt-erbestätte Prähistorische Pfahlbauten um die Alpen* und liegt auf der Kantons-grenze von Bern und Solo-thurn. Weil Biber mit ihren Bauten Schäden an Fund-schichten und Bauhölzern verursachen, wollen die beiden Kantonsarchäolo-gien im Winter 2025/26 Schutzmassnahmen um-setzen.

1 L'île de l'Inkwilensee appartient au patrimoine mondial de l'Unesco au titre des *Sites palafittiques préhistoriques autour des Alpes* et se trouve sur la frontière cantonale entre Berne et Soleure. Comme les activités des castors causent des dégâts aux couches archéologiques et aux bois de construction, les deux archéologies can-tonales veulent introduire des mesures de protection à l'hiver 2025/26.

Der Archäologische Dienst des Kantons Bern (ADB) nahm 2024 die Zentrale Datenbank ImdasPro in Betrieb. Der ADB arbeitete weiter-hin an den Schutzmassnahmen für die Unesco-Welterbestätte im Inkwilensee (Abb. 1) sowie am Managementplan für das Unesco-Welt-erbe *Altstadt von Bern* (Abb. 2). Die Rettungs-grabung im Challnechwald wurde fortgeführt, und an mehreren Schlössern und Ruinen erfolg-ten Bauuntersuchungen und Konservierungen. Resultate der Untersuchungen zu Bauerhäusern im Berner Jura und zur eisenzeitlichen Schutt-halde bei Orpund, das Jahrbuch sowie die *Kurze Urgeschichte der Schweiz* wurden publiziert. Das Bernische Historische Museum (BHM) hat das Ausstellungsformat *Archäologie aktuell. Berner Funde frisch aus dem Boden* mit zwei Ausstel-lungen von bronzezeitlichen Funden aus dem Thunersee und frühmittelalterlichen Funden aus Jegenstorf gemeinsam mit dem ADB wei-tergeführt und die Ausstellung *Und dann kam Bronze!* mit den Grabfunden und der Bronze-hand von Prêles eröffnet.

En 2024, le Service archéologique du canton de Berne (SAB) a mis en service la banque de données centralisée ImdasPro. Il a poursuivi l'élaboration des mesures de protection du site Unesco d'Inkwil (lac) (fig. 1) et du plan de ges-tion du site Unesco *Vieille ville de Berne* (fig. 2). La fouille programmée de Challnechwald a pro-gressé et plusieurs châteaux et ruines ont fait l'objet d'études de bâti et de mesures de conser-vation. Les résultats des études de maisons pay-sannes dans le Jura bernois et des analyses d'une zone de rejet datant de l'Âge du Fer à Orpund, l'annuaire ainsi que l'ouvrage *Brève préhistoire de la Suisse* ont été publiés. Le Musée d'histoire de Berne (BHM) a proposé deux nouvelles édi-tions du format d'exposition *Nouveautés archéologiques: trouvailles récentes en terres ber-noises* et, conjointement avec le SAB, a exposé des trouvailles de l'Âge du Bronze provenant du lac de Thoune et des découvertes de Jegenstorf datant du haut Moyen Âge. L'exposition *Place au bronze!* a été inaugurée: outre du mobilier funé-raire, elle présente la main en bronze de Prêles.



Organisation et finances

Depuis 2023, l'Office de la culture et le SAB s'at-tachent à promouvoir un développement du-rable sur les plans écologique, social et éco-nomique. Les directions et la commission du personnel du SAB ont développé des stratégies dans le cadre du programme gouvernemen-tal de législature *Engagement 2030* et mettent en œuvre de premières mesures. L'un des aspects de ces stratégies est le positionnement de la protection du patrimoine comme partie intégrante du programme de développement durable.

La numérisation croissante de la documen-tation d'analyse implique un équipement et sur-tout des connaissances spécifiques. L'organisa-

Organisation und Finanzen

Das Amt für Kultur und der ADB richten sich seit 2023 auf die Förderung einer ökologisch, sozial und ökonomisch nachhaltigen Entwicklung aus. Die Geschäftsleitungen und die Betriebskommission des ADB entwickelten im Rahmen der Richtlinien der Regierungspolitik *Engagement 2030* Konzepte und setzten erste Massnahmen um. Ein Aspekt ist die Positionierung der Kulturpflege als Bestandteil der Nachhaltigkeitsagenda.

Die zunehmende Digitalisierung der Untersuchungsdokumentation verlangt eine entsprechende Ausrüstung und vor allem Fachwissen. Die Arbeitsorganisation auf den Grabungen und bei Bauuntersuchungen ist daher von den Kompetenzen der Mitarbeitenden abhängig; standardisierte Abläufe und eine kontinuierliche Weiterbildung werden immer wichtiger. Wissenschaftliche Mitarbeitende führten einen Workshop zum Projektmanagement bei Auswertungen durch. Im Bereich der Arbeitssicherheit war im Jahr 2024 eine interne Präventionskampagne zu Grabentiefen, Profilhöhen und Gerüsten auf Grabungen und bei Bauuntersuchungen das wichtigste Thema. Das im Vorjahr eingeführte Sicherheitskonzept hat sich bewährt.

Im Hinblick auf die notwendige Erneuerung der Steuerung des Behälterlagers im Funddepot an der Brünnenstrasse 66 ist eine vorzeitige Verlängerung des Mietvertrags für den ADB vorgesehen. Dabei wurden auch Überlegungen zu weiteren baulichen Optimierungen in Depot, Archiv und Arbeitsräumen an der Brünnenstrasse 66 angestellt. Parallel dazu erstellte die Firma PrevArt GmbH eine Risikoanalyse für die Funddepots und Archivräume. Sie soll die Grundlage für die Entwicklung einer Notfallplanung bilden. Dies dient dem Business Continuity Management, wofür unter anderem die Konservierung und sichere Aufbewahrung der archäologischen Funde relevant ist. Im Rahmen der Risikoanalyse mussten prioritäre Funde und Fundensembles des ADB bestimmt werden. Auch für die Aussenstelle im von Rütte-Gut in Sutz wurden bauliche Optimierungen geplant, weil das Dach saniert werden muss.

Die laufende Programmvereinbarung zwischen Bund und Kanton Bern betreffend die



tion du travail sur les fouilles et lors d'études de bâti dépend donc des compétences du personnel. Il devient toujours plus important de disposer de processus standardisés et de se perfectionner en permanence. Des responsables scientifiques ont organisé un atelier sur la gestion de projet appliquée aux études archéologiques. Dans le domaine de la sécurité au travail, une campagne de prévention sur la profondeur des tranchées, les hauteurs de profil et les échafaudages dans le cadre de fouilles et d'études de bâti ont constitué le thème principal en 2024. Le plan de sécurité introduit l'année précédente a fait ses preuves.

En vue du renouvellement nécessaire du système de commande du local de stockage de la Brünnenstrasse 66, une prolongation anticipée du contrat de location du SAB est prévue. Des réflexions ont aussi été engagées quant à d'autres mesures d'optimisation architecturales au dépôt, aux archives et dans les espaces de travail. En parallèle, l'entreprise PrevArt GmbH a procédé à une analyse de risques pour le dépôt et les salles d'archives, qui constituera la base pour le développement d'un plan d'urgence. Ces mesures s'inscrivent dans le cadre de la gestion de la continuité des activités, qui implique entre autres de sécuriser la conservation et la préservation des trouvailles archéologiques. Lors de l'analyse de risques, le SAB a dû déterminer les trouvailles et ensembles de trouvailles prioritaires. Des travaux ont aussi été planifiés sur le

2 Für das Unesco-Welt-erbe *Altstadt von Bern* wird im Auftrag der Stadt ein Managementplan erarbeitet. Der ADB verfasst in diesem Rahmen einen Leitfaden zur Archäologie und einen archäologischen Stadtkataster.

2 Un plan de gestion pour la vieille ville de Berne, inscrite au patrimoine mondial de l'Unesco, est en cours d'élaboration sur mandat de la ville. Le SAB établit dans ce cadre des lignes directrices concernant l'archéologie et un cadastre archéologique de la ville.

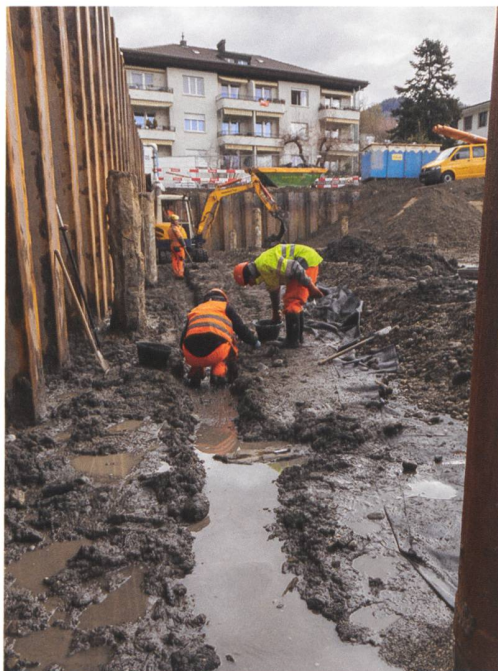
Programmziele und deren Finanzierung im Bereich Denkmalpflege, Archäologie und Ortsbildschutz ging 2024 zu Ende. Die neue Programmvereinbarung 2025–2028 wurde von den Fachstellen erarbeitet. Der ADB beteiligte sich an der Konzeption und als Fachstelle auch als Datenlieferant an der Ende 2024 publizierten *Denkmalstatistik. Baudenkmäler, Archäologie und Ortsbildschutz in der Schweiz 2022* des Bundesamts für Statistik. 2023 begann der ADB mit dem Wiederaufbau eines internen Instruments für das Projektcontrolling, das infolge der Einführung des kantonalen ERP-Systems SAP nicht mehr genutzt werden konnte. Im Sommer 2024 konnte das neue Projektcontrolling produktiv gesetzt werden. Der ADB schloss das Rechnungsjahr 2024 erneut mit einer Budgetunterschreitung von gut einem Prozent ab.

Inventar, archäologische Stätten und Ruinen

Zwei Fundstellen, eine jungsteinzeitliche Siedlung bei Hilterfingen-Hünibach (Abb. 3) und ein historischer Brückenrest bei Langenthal, wurden 2024 neu in das Inventar aufgenommen. Es wurden aber auch mehrere Schäden an Fundstellen gemeldet. Das Erdwerk im Hüenliwald bei Allmendingen und die Burgstelle Flugbrunnen bei Bolligen wurden bei Forstarbeiten

3 In Hünibach wurden beim Aushub für einen Neubau eine organische Kulturschicht, Konstruktionshölzer und Pfähle freigelegt. Es ist erst die zweite bekannte jungsteinzeitliche Ufersiedlung am Thunersee, die genau 100 Jahre nach der ersten, an der Marktgasse in Thun, entdeckt wurde.

3 À Hünibach, une couche archéologique organique, des bois de construction et des pieux sont apparus lors d'une excavation de génie civil. Il s'agit de la seconde station palafitique du Néolithique moyen connue du lac de Thoue – exactement 100 ans après la découverte de la première à la Marktgasse à Thoue.



site externe du domaine von Rütte à Sutz, dont la toiture doit être rénovée.

La convention de programme conclue entre la Confédération et le canton de Berne dans les domaines des monuments historiques, de l'archéologie et de la protection des sites, qui définit les objectifs et leur financement, a pris fin en 2024. Les services concernés ont élaboré la nouvelle convention 2025-2028. En tant que service compétent et fournisseur de données, le SAB a participé à la conception de la *Statistique des monuments. Monuments historiques, archéologie et protection des sites construits en Suisse 2022* de l'Office de la statistique, publiée fin 2024. En 2023, le SAB s'était attelé à la mise en place d'un nouvel instrument interne pour le contrôle de projet, l'ancien étant devenu inutilisable depuis l'introduction du système ERP cantonal SAP. Le nouveau système de contrôle de projet a été introduit à l'été 2024. Cette fois encore, le SAB a clôturé l'exercice 2024 avec un résultat inférieur d'un peu plus d'un pour cent par rapport au budget.

Inventaire, sites et ruines archéologiques

En 2024, deux sites archéologiques, un habitat du néolithique à Hilterfingen-Hünibach (fig. 3) et un vestige de pont historique à Langenthal, ont été ajoutés à l'inventaire. Des dégâts ont été signalés sur plusieurs sites. Des travaux forestiers ont affecté le site fortifié d'Hüenliwald près d'Allmendingen et le site castral de Flugbrunnen à Bolligen. Pour prévenir ce type de dommages, le SAB renforce la collaboration avec les services compétents.

Sur mandat du service des monuments historiques de la Ville de Berne, un plan de gestion du site Unesco *Vieille ville de Berne* est en cours d'élaboration. Le SAB rédige le guide relatif à l'archéologie et élabore un cadastre archéologique, qui réunira au travers d'une banque de données et d'une application SIG des informations sur les fouilles et les vestiges archéologiques liés à l'histoire de la ville.

Membre du *Swiss Coordination Group UNESCO Palafittes*, le SAB participe à des projets communs de protection et de mise en valeur de ce patrimoine mondial. Grâce à l'activité des castors, le site Unesco du Lobsigensee

in Mitleidenschaft gezogen. Um solche Schäden zu vermeiden, verstärkt der ADB die Zusammenarbeit mit den zuständigen Fachstellen.

Für das Unesco-Welterbe *Altstadt von Bern* wird im Auftrag der städtischen Denkmalpflege ein Managementplan erarbeitet. Der ADB verfasst dabei den Leitfaden zur Archäologie und arbeitet an einem archäologischen Stadtkataster, der in einer Datenbank und einer GIS-Anwendung Informationen zu Grabungen und archäologischen Befunden zur Stadtgeschichte zusammenführen soll.

Der ADB ist Mitglied der *Swiss Coordination Group UNESCO Palafittes* und beteiligt sich an gemeinsamen Vorhaben zum Schutz und zur Inwertsetzung dieses Welterbes. Die Unesco-Fundstelle am Lobsigensee bei Seedorf wurde in den vergangenen Jahren dank der Tätigkeit des Bibers wieder vernässt und dadurch besser geschützt. Zum Schutz von Natur und Archäologie wird die betroffene Parzelle mit einer kleinen Wasserbüffelherde extensiv bewirtschaftet (Abb. 4). Bei trockener Witterung sollten die Büffel auch in der sonst abgeäugneten Kernzone der Fundstelle grasen, um das Schilfwachstum einzudämmen. Dafür war der Boden 2024 aber zu feucht, und die Tiere hätten die Kulturschicht möglicherweise beschädigt. Deshalb wird nun geprüft, ob das Schilf regelmässig gemäht werden soll. Das Baugesuch zur Sicherung der Unesco-Fundstelle auf der grossen Insel im Inkwilensee vor den Grabarbeiten der Biber wurde im Sommer 2024 von den zuständigen Behörden der Kantone Bern und Solothurn bewilligt. Das gemeinsame Bauvorhaben wird somit im Winter 2025/26 umgesetzt. Im Vorfeld der Schutzmassnahmen wurde ein Monitoring durchgeführt, bei dem dichte Pfählungen um die grosse Insel dokumentiert und Funde aus der Bronzezeit geborgen wurden. Die taucharchäologische Dokumentation des stark erodierten Pfahlfeldes neben der geschützten Fläche der Unesco-Fundstelle Sutz-Lattrigen, Rütte wurde fortgesetzt, da die Pfähle durch Wellenschlag umzukippen drohten (s. Kurzbericht S. 106).

Im Zusammenhang mit der geplanten Munitionsräumung in Mitholz durch das VBS erfolgte eine Bestandsaufnahme der Ruine Felsenburg mit der Drohne (Abb. 5). Die



à Seedorf a été remis en eau au cours des dernières années et est donc mieux protégé. Pour préserver la nature et le site archéologique, la parcelle concernée est exploitée de manière extensive par un petit troupeau de buffles (fig. 4). Par temps sec, les buffles peuvent aussi pâturer dans la zone centrale du site archéologique, habituellement clôturée, afin de limiter la croissance des roseaux. En 2024, le sol était toutefois trop humide et les animaux auraient pu abîmer la couche archéologique. C'est pourquoi le faucardage régulier des roseaux est à présent à l'étude. À l'été 2024, les autorités compétentes des cantons de Berne et de Soleure ont approuvé la demande de permis de construire pour protéger le site Unesco sur la grande île du lac d'Inkwil, contre les activités de creusement

4 Der Biber trägt zum Schutz der Unesco-Fundstelle am Lobsigensee bei, indem er die Fundstelle wieder vernässt. Auf dem ehemaligen Landwirtschaftsland weiden nun Wasserbüffel. Die Kernzone der Fundstelle wird zusätzlich geschützt.

4 Le castor contribue à la protection du site inscrit à l'Unesco de Lobsigensee, en l'inondant à nouveau. Des buffles paissent maintenant sur l'ancien terrain agricole. La zone centrale du site archéologique a en outre été protégée.



5 Im Zuge der geplanten Räumung des Munitionslagers in Mitholz werden auch auf der Felsenburg Munitionsrückstände gesucht. Dazu wurde mit einer Drohne eine Bestandsaufnahme der Ruine gemacht.

5 Dans le cadre de l'évacuation prévue du dépôt de munitions de Mitholz, des restes de munitions ont aussi été recherchés sur le Felsenburg. Un relevé des ruines a de surcroît été effectué par un drone.



6 Ein Felssturz gefährdet den Rundturm und Mauerreste der Ruine Weissenburg im Simmental. Mit der Eigentümerschaft wird ein Konzept zur Sicherung entwickelt.

6 Une chute de rochers menace la tour circulaire et les murs de la ruine de Weissenburg dans le Simmental. Un concept de protection a été développé avec les propriétaires.

Schadenskartierung dient als Grundlage für Massnahmen. Untersuchungen am Mauerwerk der Ruine Weissenau bei Unterseen zeigten, dass die Schäden dort geringer sind als befürchtet. Bei der Ruine Weissenburg bei Därstetten wurde zusammen mit der Eigentümerschaft ein Konzept zur Sicherung des Rundturms und des in den Bachgraben abgestürzten Felsens entwickelt (Abb. 6). Die Beobachtungsphase mit dem provisorischen Schutzdach auf der Burgruine Resti bei Meiringen ging zu Ende, und ein Konzept für langfristige Massnahmen ist erstellt. Dieses sieht ein dauerhaftes Schutzdach vor. Auf der Tellenburg bei Frutigen begann man mit den Konservierungsarbeiten. Auf der Grasburg bei Schwarzenburg erfolgten Rettungsgrabungen im Vorfeld der Erneuerung der Drainageleitungen im Vorburgareal. Die Konservierung der Ruine Jagdburg in Stocken-Höfen konnte mit einem Fest abgeschlossen werden (s. Aufsatz S. 256).

Ehrenamtliche und Prospektion

145 Anfragen und Hinweise aus der Bevölkerung wurden 2024 an den ADB herangetragen. Mehr als die Hälfte waren Anfragen zur Nutzung von Metalldetektoren. Das ist ein Anstieg um etwa 40 Prozent im Vergleich zum Vorjahr. Von den Interessierten kamen 24 Personen zum Erstgespräch in den ADB. Die obligatorische Informationsveranstaltung im November 2024, die Voraussetzung für eine Metalldetektor-

des castors. Le projet commun sera donc mis en œuvre à l'hiver 2025-2026. En amont des mesures de protection, des pieux densément enfoncés autour de la grande île ont été documentés au cours d'un monitoring et des trouvailles de l'Âge du Bronze ont été mises au jour. La documentation subaquatique du champ de pieux très érodé, à côté de la zone protégée du site Unesco de Sutz-Lattrigen, Rütte s'est poursuivie car les pieux risquaient d'être renversés par les vagues (cf. compte rendu p. 106).

Dans le cadre du projet d'élimination des munitions de l'ancien dépôt de Mitholz par le DDPS, un état des lieux de la ruine de Felsenburg a été réalisé à l'aide d'un drone (fig. 5). La cartographie des dommages fournit une base pour les mesures. L'analyse des murs de la ruine de Weissenau à Unterseen a révélé des dégâts moins importants qu'initialement redoutés. S'agissant des ruines du château de Weissenburg à Därstetten, un projet de sécurisation de la tour ronde et du rocher tombé dans le cours d'eau a été développé conjointement avec les propriétaires (fig. 6). La phase d'essai du toit provisoire sur les ruines de la tour Resti à Meiringen a pris fin. Un plan de mesures à long terme, qui prévoit l'installation d'un toit permanent, a été élaboré. Des travaux de conservation ont commencé au château de Tellenburg à Frutigen. Au château de Grasburg, à Schwarzenburg, des fouilles de sauvetage ont eu lieu en prévision du remplacement des conduites de drainage dans la zone de l'avant-cour. Un événement festif est venu clore l'achèvement de la conservation des ruines du château de Jagdburg à Stocken-Höfen (cf. article p. 256).

Bénévoles et prospections

En 2024, le SAB a reçu 145 demandes et signalements de la part de la population. Plus de la moitié étaient des demandes d'utilisation de détecteurs de métaux, soit une hausse de quelque 40 pour cent par rapport à l'année précédente. Parmi les personnes intéressées, 24 ont participé à un premier entretien au SAB. En novembre 2024, la séance d'information obligatoire, condition pour obtenir une autorisation, a réuni 20 personnes. Au total, 46 autorisations ont été délivrées, auxquelles se sont ajoutées 15 autorisations pour le projet de recherche de

bewilligung ist, wurde von 20 Interessierten besucht. Im Jahr 2024 wurden 46 Bewilligungen für die Metalldetektorsuche ausgegeben, zusätzlich erhielt das Forschungsprojekt des Naturhistorischen Museums Bern zur Meteoritensuche auf dem Mont Sujet 15 Bewilligungen.

Am jährlichen Nachmittag für die Archäologieinteressierten präsentierten Mitarbeitende des ADB neue Forschungen zur römischen Epoche im Kanton Bern. Beim anschliessenden Apéro fand ein reger Austausch statt.

Im Rahmen des vom Schweizerischen Nationalfonds (SNF) geförderten Projekt *ArchSeeLand* führte die *Arbeitsgemeinschaft Prospektion Schweiz* im März 2024 einen zweitägigen Prospektionskurs auf dem Schaltenrain bei Ins durch. Das 2023–2026 laufende Projekt des Fachbereichs Prähistorische Archäologie der Universität Zürich hat zum Ziel, das Siedlungsgefüge und die Landschaftsentwicklung der Bronze- und Eisenzeit im Berner Seeland zu untersuchen.

Im Jahr 2024 führten die in den Vorjahren an der Geophysik ausgebildeten Mitarbeiter geoelektrische Prospektionen durch, zum Teil in Verbindung mit der Bergung von Lesefunden. Viele Geoprospektionen, die wertvolle Befunde erbrachten, betrafen römerzeitliche Gutshöfe (Diessbach b. Büren, Herzwil, Ipsach, Rüplisried, Kleinhöchstetten) und Siedlungen (Elisried und Schönentannen bei Schwarzenburg sowie Säriswil bei Wohlen [Abb. 7]). Es waren aber auch jüngere Fundstellen dabei, nämlich die Münsterplattform in Bern (Erfassung einer älteren Stützmauer), das Vorburgareal der Burgruine Weissenau bei Unterseen und die 1715 abgebrochene Pfarrkirche in Mévilier bei Court (s. Kurzbericht S. 62). Auf der Aarehalbinsel Bremgarten, wo römerzeitliche und mittelalterliche Funde erwartet wurden, zeigten sich in der Geoelektrik zwar keine markanten Befunde; mittels einer Reliefdarstellung waren aber orthogonale Muster zu erahnen. Die Metallortung durch Romano Agola förderte hier – gemäss ersten Bestimmungen – 13 Münzen des 1.–3. sowie 9 Münzen des 12.–18. Jahrhunderts zutage. Ende 2024 führte ein Mitarbeiter der Kantonsarchäologie Aargau unter anderem bei den Kirchen Seeberg und Münsingen sowie in Rüplisried zudem Testmessungen mit einem

météorites sur le Mont Sujet, piloté, par le Musée d'histoire naturelle de Berne.

Durant l'après-midi archéologique annuel, des membres du SAB ont présenté les dernières recherches sur la période romaine dans le canton de Berne. L'apéritif qui a suivi a été l'occasion d'échanges animés.

En mars 2024, dans le cadre du projet *ArchSeeLand* soutenu par le Fonds national suisse (FNS), le *Groupe de travail prospection Suisse* a donné un cours de prospection de deux jours sur le Schaltenrain près d'Ins. Prévu de 2023 à 2026, le projet du département d'archéologie préhistorique de l'Université de Zurich vise à étudier la structure de l'habitat et l'évolution du paysage à l'Âge du Bronze et à l'Âge du Fer dans le Seeland bernois.

En 2024, les collaborateurs formés à la géophysique au cours des années précédentes ont mené des prospections géoélectriques, en partie liées à des découvertes fortuites. De nombreuses géoprospections, qui ont révélé des vestiges remarquables, portaient sur des bâtiments (Diessbach b. Büren, Herzwil, Ipsach, Rüplisried, Kleinhöchstetten) et des habitats (Elisried, Schönentannen à Schwarzenburg et Säriswil à Wohlen [fig. 7]) de la période romaine. D'autres concernaient des sites plus récents, tels que la plateforme de la collégiale à Berne (relevé d'un ancien mur de soutènement), la basse-cour du château de Weissenau à Unterseen et l'église paroissiale de Mévilier à Court, démolie en 1715

7 Geoelektrische Widerstandsmessung auf einem Feld in Säriswil bei Wohlen, auf dem viele Ziegelbruchstücke gefunden wurden. Es wird vermutet, dass sie von der zum römischen Gutshof Meikirch gehörenden Ziegelei stammen.

7 Prospektion par résistance géoélectrique dans un champ à Säriswil près de Wohlen, dans lequel des fragments de tuiles ont été découverts; on suppose qu'elles proviennent de la tuilerie appartenant à la villa de Meikirch.



Georadar durch. Der Vorteil dieser Methode besteht darin, dass im Unterschied zu Geomagnetik und Geoelektrik versiegelte Flächen prospektiert werden können.

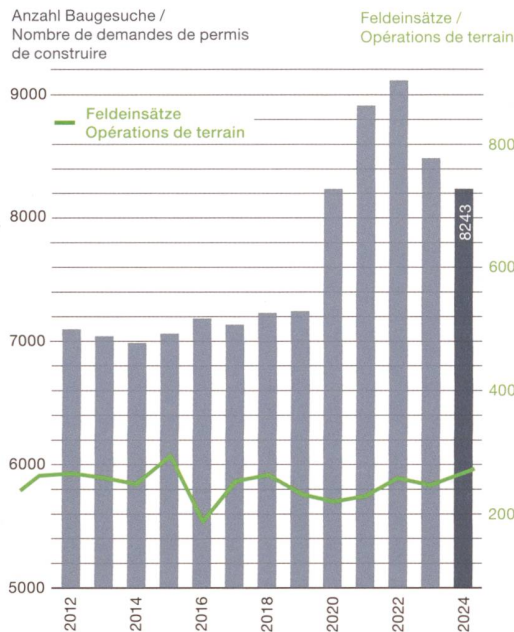
Baugesuche und Planungen

Die Anzahl der geprüften Baugesuche ging im Jahr 2024 im Vergleich zu den Vorjahren leicht zurück, insgesamt wurden 8243 Gesuche geprüft (Abb. 8). Der Corona-Effekt bei den Baugesuchen, die schwer erklärbar Zunahme

8 Anzahl der publizierten und geprüften Baugesuche sowie der Feldeinsätze des ADB.

8 Nombre de demandes de permis de construire publiées et étudiées ainsi que d'opérations de terrain

**Entwicklung von Bau und Archäologie
Évolution de la construction et de l'archéologie**

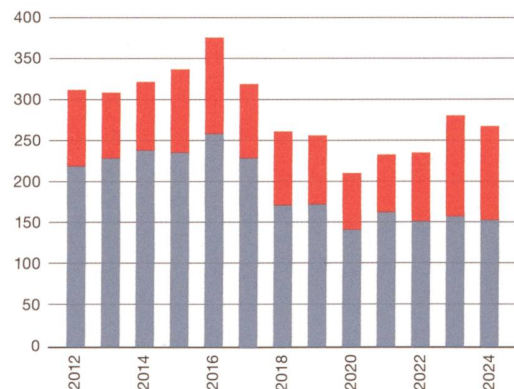


9 Durch den ADB verfasste Fachberichte mit und ohne Auflage.

9 Rapports rédigés par le SAB (avec et sans conditions)

**Anzahl Fachberichte
Nombre de rapport archéologiques**

■ Fachberichte ohne Auflage / Rapport sans conditions
■ Fachberichte mit Auflage / Rapport avec conditions



(cf. compte rendu p. 62). Sur la presqu'île de l'Aar à Bremgarten, où des vestiges romains et médiévaux étaient escomptés, les prospections géoélectriques n'ont rien révélé de notable ; une représentation du relief suggère toutefois un discret maillage orthogonal. Une prospection au détecteur de métaux menée par Romano Agola a mis au jour – selon les premières évaluations – 13 pièces des 1^{er} au 3^e siècles et neuf pièces des 12^e au 18^e siècles. Fin 2024, un collaborateur du service archéologique du canton d'Argovie a réalisé des mesures tests avec un géoradar, notamment près des églises de Seeburg et de Münsingen et à Rüplisried. À la différence de la prospection géomagnétique et géoélectrique, cette méthode permet l'exploration de surfaces imperméabilisées.

Permis de construire et projets

En 2024, 8243 demandes de permis de construire ont été examinées, un chiffre en légère baisse par rapport aux années précédentes (fig. 8). L'effet de la pandémie, la hausse difficilement explicable de 2020-2022, semble s'atténuer même si le nombre de demandes est encore bien supérieur à celui d'avant le COVID-19.

Dans la continuité de l'année précédente, la section Inventaire archéologique a rédigé 266 rapports liés aux demandes de permis de construire (3,2% de toutes les demandes) ; 184 prises de position ont été rendues sur d'autres projets d'aménagement du territoire, dont onze liés à des plans d'aménagement locaux et des conceptions régionales des transports et de l'urbanisation (CRTU) des régions Emmental, Seeland, Haute-Argovie, Oberland-Ouest et Oberland-Est (fig. 9).

Le SAB a été impliqué dans la planification de plusieurs projets de construction en zone de protection archéologique. Il s'agit notamment des préparatifs de la fouille programmée de Köniz, Chlywabere, prévue pour 2025-2027, où doivent être réalisés la boucle de retournement du tram, la zone à bâtir qui jouxte la zone protégée de Moosseedorf, Moosbühl (ZPOpo 6), le nouveau réservoir d'eau sur le site fortifié de Bäareriedwald à Münchenbuchsee, l'extension de la fondation Rossfeld et l'aménagement du quartier Buchsee à Köniz. Dans le cadre des planifications de l'Office fédéral des routes en

2020–2022, scheint abzuebben, aber noch immer ist die Zahl der Baugesuche deutlich höher als vor der Pandemie.

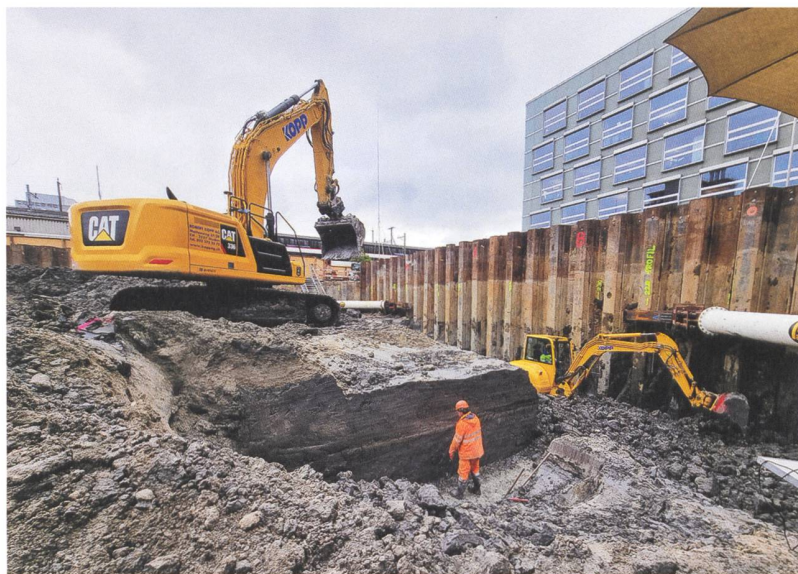
Zu den Baugesuchen verfasste das Ressort Archäologisches Inventar 266 Fachberichte, was vergleichbar ist mit dem Vorjahr (3,2 % aller Baugesuche). 184 Stellungnahmen wurden zu anderen Raumplanungsgeschäften verfasst, darunter elf Ortsplanungen sowie die Regionalen Gesamtverkehrs- und Siedlungskonzepte (RGSK) der Regionen Emmental, Seeland, Oberaargau, Oberland West und Oberland Ost (Abb. 9).

Der ADB war an mehreren Planungen von Bauvorhaben in archäologischen Schutzgebieten beteiligt. Unter anderem ging es um die Vorbereitung der für 2025–2027 geplanten Rettungsgrabung im Zusammenhang mit dem Bau der Tramwendschleife und des ÖV-Knotens in Köniz, Chlywabere, die eingezonte Fläche neben dem Schutzgebiet Moosbühl in Moosseedorf (ZPP 6), den geplanten Neubau des Wasserreservoirs im Erdwerk Bäareriedwald bei Münchenbuchsee, die Entwicklung der Stiftung Schulungs- und Wohnheime Rossfeld und die geplante Überbauung Buchsi in Köniz. Der ADB beteiligte sich in Fachberichten und mit Sondierungen an den Planungen des Bundesamts für Strassen im Hinblick auf einen Ausbau der Autobahn N1 auf den Strecken Wankdorf-Schönbühl und Luterbach-Härkingen. Nach der Ablehnung des Autobahnausbaus in der Volksabstimmung vom November 2024 sind diese auf Eis gelegt.

Feld-, Bau- und Tauchuntersuchungen

Der ADB zählte im Berichtsjahr 274 Feld-, Bau- und Tauchuntersuchungen, Prospektionen und Fundmeldungen (Abb. 8). Davon waren 44 Baubegleitungen und Sondierungen mit positivem Resultat, 107 Baubegleitungen und Sondierungen mit negativem Resultat, 52 kleinere Feld- und Bauuntersuchungen sowie 6 grössere Felduntersuchungen. Die grösseren Felduntersuchungen waren: Bern-Bümpliz, Baumgartenstrasse; Biel/Bienne, Aarbergstrasse 72 (Abb. 10); Sutz-Lattrigen, Rütte; Schwarzenburg, Grasburg; Kallnach, Challnechwald; Thun, Schadau.

Im Vergleich zum Vorjahr gingen weniger Fundmeldungen Dritter ein, und es gab etwas



vue de l'élargissement de l'autoroute A1 sur les tronçons Wankdorf-Schönbühl et Luterbach-Härkingen, le SAB a réalisé des rapports et des sondages. Après le refus d'extension du réseau autoroutier lors de la votation populaire de novembre 2024, ces projets ont été suspendus.

Opérations de terrain et de plongée

Pendant l'année sous revue, le SAB a recensé 274 opérations de terrain et de plongée, prospections et signalements de trouvailles (fig. 8) : 44 suivis de travaux et sondages aboutissant à un résultat positif et 107 à un résultat négatif, 52 petites opérations de terrain et 6 opérations d'envergure. Ces dernières concernaient les sites de Berne-Bümpliz, Baumgartenstrasse; Biel/Bienne, Aarbergstrasse 72 (fig. 10); Sutz-Lattrigen, Rütte; Schwarzenburg, Grasburg; Kallnach, Challnechwald et Thoun, Schadau.

Le nombre de trouvailles signalées par des tiers a diminué par rapport à 2023; les petites opérations de terrain sont aussi en légère baisse. En revanche, l'équipe de plongée a renforcé ses travaux de monitoring. Plus de 80 pour cent des suivis de chantier étaient en lien – comme souvent – avec des projets pour lesquels le SAB avait rédigé un rapport. À neuf reprises, des découvertes réalisées au cours de travaux ont été annoncées et une annonce supplémentaire relève d'un particulier. Le SAB a aussi accompagné des sondages géologiques dans des zones de protection archéologiques.

10 Im Zusammenhang mit einem Neubau an der Aarbergstrasse in Biel fand eine archäologische Untersuchung statt. Keramikscherven und Tierknochen weisen auf eine oder mehrere prähistorische Siedlungen in der Nähe hin. Eine 4 m hohe Schichtenabfolge wurde auf einer Länge von 50 m dokumentiert, um die Landschaftsgeschichte des Bieler Seebeckens zu untersuchen.

10 Une fouille archéologique s'est déroulée en relation avec une nouvelle construction à la rue d'Aarberg à Bienne. Des tessons de céramique et des ossements de faune indiquent la présence d'un ou de plusieurs établissements préhistoriques dans les environs. Une séquence sédimentaire haute de 4 m a été documentée sur une longueur de 50 m, afin d'étudier l'histoire du paysage de la baie du lac à Bienne.

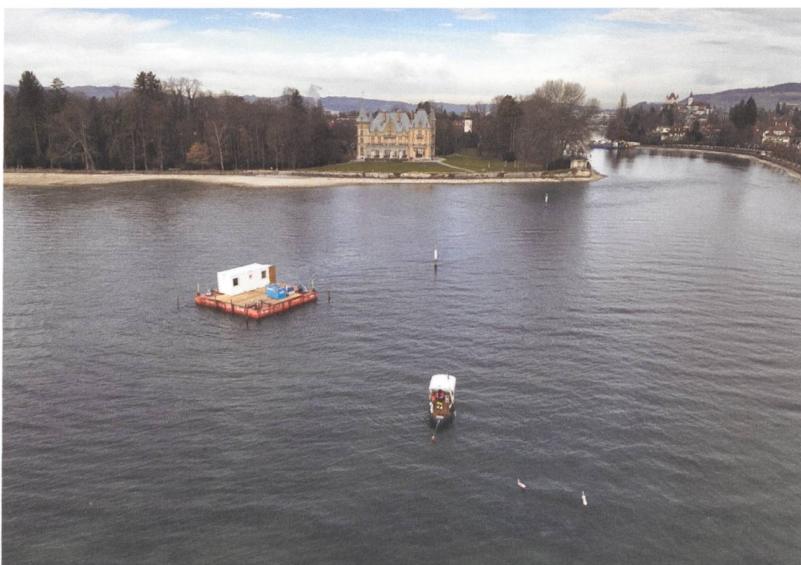
11 Alle vier Jahre wird der Seespiegel des Thunersees abgesenkt und dadurch die Schifffahrt stark eingeschränkt. Dies bot Gelegenheit, einen stark erodierten Teil der bronzezeitlichen Siedlungsstelle vor der Schadau zu untersuchen. Offenbar werden die Sedimente im Bereich der Schifffahrtsrinne laufend aufgewirbelt und neu abgelagert, wodurch die archäologischen Reste sukzessive zerstört werden.

11 Tous les quatre ans, le niveau du lac de Thoune est abaissé, ce qui restreint fortement la navigation. Ces conditions permettent d'explorer une partie très érodée du site de l'Âge du Bronze de Schadau. Il apparaît que les sédiments sous le couloir de navigation ont été régulièrement remués et déplacés, endommageant peu à peu les vestiges archéologiques.

weniger kleine Felduntersuchungen. Hingegen führte die Tauchequipe mehr Monitoring-Einsätze durch. Die Baubegleitungen standen – wie üblich – zu mehr als 80 Prozent im Zusammenhang mit Bauvorhaben, zu denen der ADB einen Fachbericht verfasst hatte. Neunmal wurden Entdeckungen bei Bauarbeiten gemeldet, und eine Entdeckung geht auf die Meldung einer Privatperson zurück. Zudem begleitete der ADB geologische Sondierungen in archäologischen Schutzgebieten.

Erwähnenswert sind jene Baubegleitungen, die Funde zutage förderten und eine Untersuchung zur Folge hatten. So wurden in Court, Rue de Mévilier 36 mittelalterliche Keramikscherben und Schlacken und in Hilterfingen, Alpenstrasse 37 eine jungsteinzeitliche Seeufersiedlung entdeckt (s. Kurzbericht S. 62). In Iseltwald wurden bei einer Aushubbegleitung in der Nähe einer mutmasslichen Glashütte auf einer grösseren Fläche Holzkohlen beobachtet, die vermutlich von den Schmelzöfen stammen. Auch Einsätze, bei denen keine archäologischen Reste beobachtet wurden, lieferten wertvolle Informationen. So steht nun dank einer Begleitung in Pieterlen, Kirchgasse 6 die nordöstliche Begrenzung des bekannten frühmittelalterlichen Gräberfeldes fest.

Die Tauchequipe war im Thunersee mit der Dokumentation der erosionsgefährdeten bronzezeitlichen Fundstelle Thun, Schadau beschäftigt (Abb 11; s. Kurzbericht S. 109). Mittelfristig



Il importe de signaler les suivis de travaux ayant abouti à des découvertes et débouché sur des recherches : à Court, Rue de Mévilier 36, des tessons de céramique et des scories datant du Moyen Âge ont été mis au jour, alors qu'à Hilterfingen, Alpenstrasse 37, un habitat lacustre néolithique a été repéré (cf. compte rendu p. 62). Le suivi de travaux de terrassement à Iseltwald, à proximité d'une verrerie présumée, a livré des charbons de bois dispersés sur une large surface et potentiellement issus des fours de fusion. Lors de certaines opérations, l'absence de découverte archéologique fournit des informations précieuses, comme à Pieterlen, Kirchgasse 6 où la limite nord-est de la nécropole du haut Moyen Âge a été mise en évidence.

Dans le lac de Thoune, l'équipe de plongée s'est employée à documenter le site de l'Âge du Bronze de Thoune, Schadau, menacé par l'érosion (fig. 11 ; cf. compte rendu p. 109). L'objectif à moyen terme est de relever l'ensemble de la zone mise en péril par la navigation des bateaux. Au printemps, les nouvelles découvertes ont été présentées lors de l'exposition *Nouveautés archéologiques : trouvailles récentes en terres bernoises* au Musée d'Histoire de Berne (BHM). En amont d'un projet de construction à la route d'Aarberg 72 à Biel/Bienne, une fouille de sauvetage complexe a été réalisée (cf. compte rendu p. 57).

Début septembre, l'exploration annuelle du col du Lötschen a livré plus d'une centaine de fragments de bois, d'os d'animaux, une pointe de projectile et des objets métalliques, dans la zone comprise entre le site de l'Âge du Bronze ancien et le sommet du col. En raison des chutes de neige précoces, il n'a pas été possible de se rendre sur le Schnidejoch en 2024.

Les recherches menées à Challnachwald ont progressé : les sondages réalisés dans six secteurs, en vue de contrôler des anomalies topographiques (tumulus potentiels) localisées en dehors du périmètre de fouilles, mais à l'intérieur des futures étapes d'exploitation de la gravière, ont confirmé l'origine naturelle des structures (fig. 12).

Un bénévole a signalé des dégâts sur le site romain de Spilwald à Frauenkappelen, que le SAB a documentés (cf. compte rendu p. 71). Dans la forêt de Reichenbach près de Berne, à

soll der gesamte durch die Schifffahrt gefährdete Bereich dokumentiert werden. Im Frühjahr konnten die Neufunde gleich in der Ausstellung *Archäologie aktuell. Berner Funde frisch aus dem Boden* im BHM präsentiert werden. Im Vorfeld eines Neubaus wurde an der Aarbergstrasse 72 in Biel/Bienne eine aufwendige Rettungsgrabung durchgeführt (s. Kurzbericht S. 57).

Bei der jährlichen Begehung des Lötsepasses fanden sich Anfang September im Bereich der frühbronzezeitlichen Fundstelle und hinauf bis zur Passhöhe über hundert Holzfragmente, Tierknochen, eine Geschosspitze und Metallobjekte. Infolge des frühen Schneefalls konnte das Schnidejoch 2024 nicht begangen werden.

Im Jahr 2024 konnten die Untersuchungen im Challnechwald weitergeführt werden. Mit Sondierungsschnitten an sechs Stellen wurden topografische Auffälligkeiten (mögliche Grabhügel) ausserhalb des Grabungsperrimeters, aber im Bereich zukünftiger Abbauetappen der Kiesgrube überprüft, und es bestätigte sich der natürliche Ursprung der Strukturen (Abb. 12).

Ein Ehrenamtlicher meldete Schäden an der römischen Fundstelle im Spilwald bei Frauenkappelen, die der ADB dokumentierte (s. Kurzbericht S. 71). Bei einem bereits früher entdeckten Baumwurf im Reichenbachwald bei Bern wurden ein weiterer römischer Mühlstein sowie Fragmente geborgen. Diese stammen aus einer Kulturschicht oder aus dem Aushub des 20. Jahrhunderts, direkt bei den antiken Reihenhäusern von *Brenodurum*. Die Leitungsarbeiten in der Tiefenau wurden weiterhin begleitet, und es konnten am Aareggweg Schichtaufschlüsse dokumentiert werden. Auch in Roggwil fanden umfangreiche Werkleitungsarbeiten statt, die im August 2024 abgeschlossen wurden (s. Kurzbericht S. 100). Im Rahmen eines Umbauprojektes auf dem Baumgarten-Areal Bümpliz wurde eine grössere Fläche im Bereich des Innenhofs der römischen Villa untersucht. Lavezscherben und Münzen belegen erstmals eine Nutzung im 4. Jahrhundert.

Eine Frühmittelaltergrabung fand im Vorfeld eines Neubaus in Jegenstorf statt, wo neben Gruben, Gräben und Pfostenlöchern vier Bestattungen ausgegraben wurden (s. Kurzbericht S. 79). Die Entdeckungen wurden in der



l'emplacement d'un arbre déraciné déjà connu, une nouvelle meule romaine et d'autres fragments de meules ont été mis au jour. Ils proviennent d'une couche archéologique ou des niveaux excavés au 20^e siècle juste à côté des maisons contiguës antiques de *Brenodurum*. Le suivi des travaux de canalisation à Tiefenau s'est poursuivi et des niveaux ont été documentés au Aareggweg. À Roggwil, les importantes adaptations des réseaux techniques prirent fin en août 2024 (cf. compte rendu p. 100). Dans le cadre d'un projet d'aménagement du site de Baumgarten à Bümpliz, une surface importante à proximité de la cour intérieure de la villa romaine a été étudiée. Des fragments de pierre ollaire et des monnaies attestent pour la première fois d'une occupation au 4^e siècle.

En amont de travaux de construction à Jegenstorf, des fouilles ont mis au jour des fonds de cabane, des fosses, des trous de poteaux ainsi que quatre sépultures (cf. compte rendu p. 79) du haut Moyen Âge. Ces découvertes font l'objet du second volet d'exposition 2024 des *Nouveautés archéologiques* au BHM.

Dans le cadre du projet d'assainissement de l'ancien dépôt de munitions de Mitholz par le DDPS, une inspection a été menée auprès d'un premier groupe de maisons à démolir : six bâtiments feront l'objet d'une étude de bâti et seront documentés en raison de leur structure historique. La courte inspection de la maison de la Junkerngasse 54 à Berne (« maison hantée »)

12 Ausserhalb des engeren Grabungsperrimeters im Challnechwald wurden an topografisch auffälligen Stellen Sondierungen vorgenommen. Dabei kamen keine weiteren Grabhügel zum Vorschein.

12 Des sondages ont été effectués en dehors du périmètre strict de la fouille de Challnechwald, à des emplacements topographiquement intéressants. Mais aucun autre tumulus n'a été découvert.

zweiten Ausstellung 2024 von *Archäologie aktuell. Berner Funde frisch aus dem Boden* im BHM gezeigt.

Im Rahmen der geplanten Räumung des ehemaligen Munitionslagers Mitholz durch das VBS wurde eine erste Gruppe der abzubrechenden Häuser einem baugeschichtlichen Augenschein unterzogen. Etwa sechs sollen baugeschichtlich untersucht und dokumentiert werden, da sie historische Bausubstanz enthalten. Von besonderer Bedeutung war die kurze Untersuchung im Haus Junkerngasse 52 in Bern («Gespensterhaus»), weil die Stadt auf Empfehlung des ADB eine Neuunterkellerung mitten im Unesco-Welterbe abgelehnt hatte. Eine weitere Bauuntersuchung beinhaltete die Dokumentation des ehemaligen Schulhauses Unterheid bei Meiringen für den Wiederaufbau im Freilichtmuseum Ballenberg (s. Kurzbericht S. 89). Andere Bauuntersuchungen erfolgten an ländlichen Holzbauten in Niederönz und Diemtigen (s. Kurzberichte S. 66 und 95) und an Stadthäusern in Bern, Biel/Bienne und Burgdorf. In Altstädten wurden zudem Leitungsarbeiten begleitet und in Bern die Konservierung der Münsterplattform. Vergleichsweise hoch blieb die Zahl der Bauuntersuchungen an Schlössern (Aarwangen, Burgdorf) und Burgruinen (Grasburg [Abb. 13], Weissenau).

13 Bei der Restaurierung der Ruine Grasburg wurden die alten Drainageleitungen auf der Vorburg erneuert. Dabei konnten überraschend viele Mauerreste verschwundener Bauten im Burghof und von Vorgängerbauten dokumentiert werden.

13 Lors de la restauration de la ruine de Grasburg, toutes les canalisations de drainage dans l'avant-cour du château ont été remplacées. De manière surprenante, ces travaux ont permis de documenter dans la cour du château de nombreux vestiges de murs appartenant à d'anciennes constructions disparues.



a revêtu une importance particulière, puisque la ville a refusé, sur recommandation du SAB, la création d'un nouveau sous-sol dans le périmètre protégé par l'Unesco. Une autre étude de bâti visait à documenter l'ancienne école d'Unterheid à Meiringen, en vue de sa reconstruction au Musée suisse en plein air de Ballenberg (cf. compte rendu p. 89). D'autres analyses de bâti ont touché des maisons rurales en bois à Niederönz et Diemtigen (cf. comptes rendus p. 66 et 95) ainsi que des maisons urbaines à Berne, Biel/Bienne et Berthoud. Le SAB a en outre accompagné l'assainissement de réseaux souterrains dans des villes historiques et la conservation de la plateforme de la collégiale de Berne. Le nombre d'opérations touchant des châteaux (Aarwangen, Berthoud) et des ruines castrales (Grasburg, Weissenau) a été comparativement élevé (fig. 13).

Dendrochronologie

Les échantillons de bois provenant de la fouille subaquatique de Thoune, Schadau ont été mesurés et les essences déterminées. Tous les échantillons d'aulne et de hêtre encore non analysés de l'habitat littoral néolithique de Täuffelen-Gerolfingen, Öfeli Ost ont été mesurés afin de compléter la base de données.

En collaboration avec le Service des monuments historiques du canton de Berne, des analyses dendrochronologiques approfondies ont eu lieu dans des bâtiments de l'ancienne commanderie de l'ordre de Saint-Jean à Münchenbuchsee. Des constructions du 13^e siècle ont ainsi été recensées (presbytère : 1272d, chœur : 1299d). Une vaste collecte d'échantillons a été réalisée au château de Trachselwald (fig. 14), notamment sur le plafond du donjon (1248-1254d). L'équipe du laboratoire dendrochronologique a aussi étudié une maison à poteau faitier à Alchenstorf (1755d), l'ancienne auberge « Kreuz » de Kirchberg et le château de Jegenstorf. De nouvelles réflexions ont mené à compléter les analyses dendrochronologiques au château de Fraubrunnen (cf. article p. 272).

Les services du laboratoire dendrochronologique sont sollicités au-delà des frontières cantonales. Des fragments de bois des *vici* romains de Soleure et d'Holderbank ont ainsi été analysés pour le compte des services cantonaux soleurois

Dendrochronologie

Von der Tauchgrabung Thun, Schadau wurden die Holzproben vermessen und die Holzarten bestimmt. Alle noch nicht analysierten Proben von Erlen und Buchen aus der jungsteinzeitlichen Ufersiedlung Täuffelen-Gerolfingen, Öfeli Ost wurden vermessen, um den Datenbestand zu sichern.

In Zusammenarbeit mit der kantonalen Denkmalpflege erfolgten umfassende dendrochronologische Untersuchungen in Gebäuden der ehemaligen Johanniterkommende Münchenbuchsee. Dabei wurden Bauten des 13. Jahrhunderts erfasst (Pfarrhaus 1272d, Chor 1299d). Eine weitere umfangreiche Beprobung fand in Schloss Trachselwald statt, unter anderem von Deckenbalken im Bergfried (1248–1254d; Abb. 14). Ebenso untersuchte das Team des Dendrolabors ein Hochstudhaus in Alchenstorf (1755d), den Gasthof Kreuz in Kirchberg sowie das Schloss Jegenstorf. Neue Fragestellungen führten zu erneuten dendrochronologischen Analysen im Schloss Frauenbrunnen (s. Aufsatz S. 272).

Die Dienste des Dendrolabors sind über die Kantonsgrenzen hinweg gefragt. Für die Denkmalpflege und die Kantonsarchäologie des Kantons Solothurn wurden Hölzer aus den römischen Vici von Solothurn und Holderbank untersucht, und in Rodersdorf liess sich ein Sodbrunnen ins Frühmittelalter datieren. Auch für Private wie das Schweizer Zither-Kulturzentrum in Trachselwald war das Dendrolabor des ADB im Einsatz. Die Untersuchung alter Musikinstrumente mittels zerstörungsfreier Bildmessung war ein einzigartiger Auftrag. Zwei Zithern konnten in die Zeit nach 1772 datiert werden.

Fundverwaltung und präventive Konservierung

Im Jahr 2024 wurden beim Fundeingang 135 Rako-Kisten erfasst (Abb. 15). Die meisten Funde wurden auf den mittelalterarchäologischen Grabungen Biel/Bienne, Collègasse 21 und Jegenstorf, Bernstrasse 1 geborgen. Der Anteil der Proben hat gegenüber den Vorjahren wieder zugenommen (Abb. 15). Zivildienstleistende, die von weiteren Mitarbeitenden unterstützt wurden, reinigten, fotografierten und



14 Die Deckenbalken des Bergfriedes von Schloss Trachselwald konnten dendrochronologisch in die Jahre 1248–1254 datiert werden.

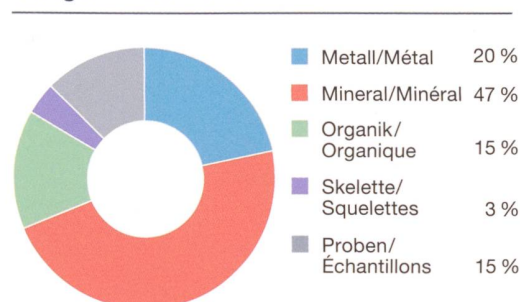
14 Les poutres du plafond dans le donjon du château de Trachselwald ont pu être datées par dendrochronologie des années 1248-1254.

des monuments historiques et d'archéologie. À Rodersdorf, un puits a été daté du haut Moyen Âge. Des particuliers ont aussi fait appel au laboratoire, notamment le Centre culturel suisse de la cithare de Trachselwald, pour un mandat inédit: l'analyse d'anciens instruments de musique par photogrammétrie. Cette technique non invasive a permis la datation de deux cithares après 1772.

Gestion du mobilier archéologique et conservation préventive

En 2024, 135 caisses Rako ont été réceptionnées (fig. 15). La plupart des trouvailles proviennent des fouilles des sites médiévaux de Biel/Bienne, Rue du Collège 21 et de Jegenstorf,

Verteilung der Fundkategorien (Volumen in Rako-Kisten)
Répartition des caisses Rako selon les catégories de matériel



15 Anteile der Materialgruppen an den Neufunden 2024 (in Rako-Kisten).

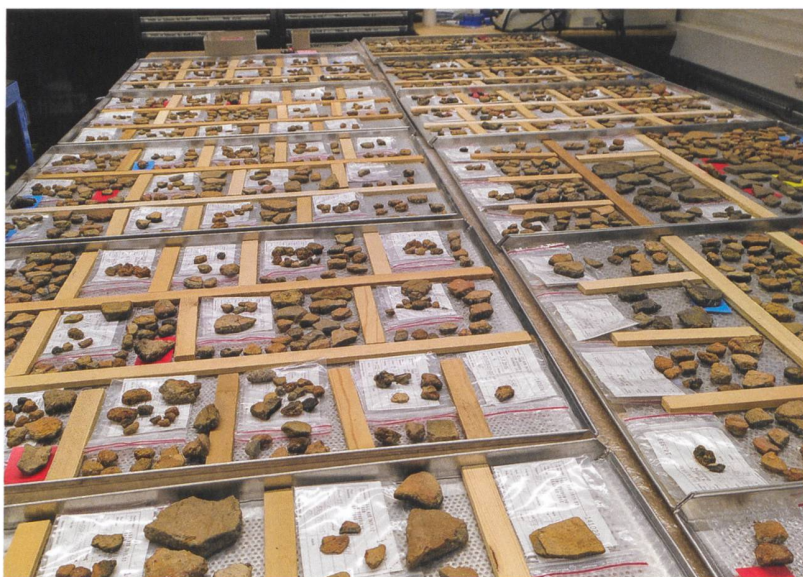
15 Trouvailles de 2024 réparties par catégories matérielles (en nombre de caisses Rako).

beschrifteten das Material, insgesamt 170 Rako-Kisten von fast 50 Fundorten, hauptsächlich Ausgrabungen der Vorjahre. Anfang 2024 wurden als Vorbereitung für die Zentrale Datenbank die Prozesse beim Fundeingang analysiert und ein neuer Fundabgabebzettel entwickelt.

26 neue Leihanfragen wurden von der Fundverwaltung bearbeitet. Der ADB unterstützte die grosse Ausstellung *Und dann kam Bronze!* des BHM mit der Leihgabe von 30 Objekten. Dabei begleitete er insbesondere die Montage des Grabfundes mit der Bronzehand von Prêles. In Zusammenarbeit mit dem BHM wurden zwei Ausstellungen für das Format *Archäologie Aktuell. Berner Funde frisch aus dem Boden* realisiert. In der Ausstellung *Archäologie im Pächterhaus* im Museum Blumenstein in Solothurn begleiteten vier Kanonenkugeln von Bern, Dählhölzli ein Kanonenfragment aus Rüttenen SO. Für die Ausstellung *Le don de Berthe: Le portail roman de la Collégiale de Neuchâtel sous enquête* in den Galeries de l'Histoire in Neuenburg stellte der ADB ein Architekturfragment aus dem ehemaligen Kloster St. Johannsen bei Erlach zur Verfügung. Im Regionalmuseum Gantrisch wurde unter anderem anhand von Ofenkacheln die Restaurierung der Ruine Grasburg vermittelt. Das jungsteinzeitliche Rad von Vinelz stiess erneut auf grosses Interesse. Ab November 2024 wurde es in der Ausstellung *Alles wird anders – Leben in der Jungsteinzeit* im Museum für Urgeschichte(n) in Zug gezeigt.

16 Im Hinblick auf eine Auswertung wurde die bronzezeitliche Keramik von Thun, Schoren teilweise restauriert.

16 En vue d'une étude, la céramique de l'Âge du Bronze de Thoun, Schoren a été en partie restaurée.



Bernstrasse 1. Par rapport aux années précédentes, la part d'échantillons a de nouveau augmenté (fig. 15). Avec le soutien d'autres collaborateurs, des civilistes ont nettoyé, photographié et marqué le matériel, soit au total 170 caisses provenant d'une cinquantaine de fouilles, la plupart menées ces dernières années. Début 2024, en vue du passage à la base de données centralisée, les processus de réception du mobilier archéologique ont été analysés et une nouvelle fiche de dépôt des trouvailles a été élaborée.

Au total, 26 nouvelles demandes de prêt ont été traitées. Le SAB a prêté 30 objets au BHM à l'occasion de la grande exposition *Place au bronze!* et accompagné en particulier le montage de la main de bronze de Prêles. En collaboration avec le BHM, deux expositions pour le format *Nouveautés archéologiques: trouvailles récentes en terres bernoises* ont été organisées. Pour l'exposition *Archäologie im Pächterhaus* du musée Blumenstein de Soleure, quatre boulets de canon de Berne, Dählhölzli ont été présentés à côté d'un fragment de canon de Rüttenen SO. Dans le cadre de l'exposition *Le don de Berthe: Le portail roman de la Collégiale de Neuchâtel sous enquête* aux Galeries de l'Histoire à Neuchâtel, le SAB a mis à disposition un fragment architectural de l'ancienne abbaye de Saint-Jean (Cerlier). Le musée régional du Gantrisch a traité de la restauration du château de Grasburg, en utilisant notamment des carreaux de poêle. Une fois encore, la roue néolithique de Vinelz a suscité un vif intérêt: en novembre 2024, elle a rejoint le musée archéologique de Zoug à l'occasion de l'exposition *Alles wird anders – Leben in der Jungsteinzeit*.

Conservation et restauration

Objets minéraux

En 2024, le plus grand projet de restauration de céramiques a été généré par un travail de master à l'Université de Berne consacré aux trouvailles de la route de délestage nord de Münsingen. Les travaux de nettoyage, consolidation et restauration des céramiques des sites de l'Âge du Bronze d'Ipsach, Räberain et de Heimberg, Schulgässli 23 se sont poursuivis. Les poteries de l'Âge du Bronze de Belp, Belpberg Saum 34 ont été restaurées (cf. article p. 140), tout comme celles

Kurative Konservierung und Restaurierung

Mineralische Materialien

Das grösste Vorhaben der Keramikrestaurierung im Jahr 2024 betraf das Fundmaterial der Entlastungsstrasse Nord in Münsingen für eine Masterarbeit an der Universität Bern. Die Reinigungs-, Konsolidierungs- und Restaurierungsarbeiten an der Keramik der bronzezeitlichen Fundstellen Ipsach, Räberain und Heimberg, Schulgässli 23 wurden fortgesetzt. Von der Fundstelle Belp, Belpbergstrasse wurde die bronzezeitliche Keramik restauriert (s. Aufsatz S. 140), ebenso jene von Thun, Schoren (Abb. 16). Römische Keramik von Bümpliz, Baumgartenstrasse wurde zusammengesetzt.

Die etwa 70 frühmittelalterlichen Glasperlen von Pieterlen, Kirchgasse wurden mit Ethanol gereinigt. Einige weisen Spuren einer schwarzen, magnetischen Schicht im Innern des Loches auf – vermutlich in Zusammenhang mit der Herstellung.

In Zusammenarbeit mit dem ADB und dem BHM erforschen Studierende der Hochschule der Künste Bern die abgelösten Fresken aus dem Berner Rathaus im Rahmen von Qualifikationsarbeiten.

Metallische Funde

251 Münzen traten 2023 bei Grabungen und Prospektionen zutage. Ihrer Aufnahme in die Sammlung des ADB folgten 2024 die Freilegung, Konservierung, numismatische Bestimmung und Publikation im Bulletin des Inventars der Fundmünzen der Schweiz. Der grösste Teil der Fundmünzen stammt vom Belpberg, es handelt sich dabei um keltische und römische Silbermünzen eines Hortes (s. Jahrbuch *Archäologie Bern* 2024).

Besonders fragile Funde oder komplexe Fundsituationen werden im Erdblock geborgen und im Labor herauspräpariert. Die Freilegearbeiten an Blockbergungen der Ausgrabungen Challnechwald und Köniz, Buchseeweg setzten sich 2024 fort. Als besonders komplex gestaltete sich die Freilegung eines Fundensembles aus einem Gürtel und von ungefähr dreissig feinen Bronzereifen vom Challnechwald (Abb. 17). Durch die Lagerung im Waldboden war das

de Thoune, Schoren (fig. 16). Des céramiques romaines de Bümpliz, Baumgartenstrasse ont été remontées.

Les quelques 70 perles en verre du haut Moyen Âge découvertes à Pieterlen, Kirchgasse ont été nettoyées à l'éthanol. Certaines présentent des traces noires magnétiques à l'intérieur du trou, sans doute en lien avec leur fabrication.

En collaboration avec le SAB et le BHM, des étudiantes et étudiants de la Haute école des arts de Berne ont examiné les fresques provenant de l'Hôtel du gouvernement bernois dans le cadre de travaux de diplôme.

Objets métalliques

En 2023, 251 monnaies ont été mises au jour lors de fouilles et de prospections. Une fois enregistrées dans la collection du SAB, elles ont été nettoyées, conservées, identifiées et publiées dans le bulletin de l'Inventaire des trouvailles monétaires suisses. La majorité proviennent d'un trésor de pièces en argent celtes et romaines mis au jour sur le Belpberg (cf. annuaire *Archéologie bernoise* 2024).

Les trouvailles particulièrement fragiles et les situations de fouille complexes font l'objet d'un prélèvement en bloc; le dégagement s'effectue ensuite en laboratoire. Les travaux



17 Die Blockbergung aus einem hallstattzeitlichen Grab aus der zurzeit untersuchten Nekropole im Challnechwald enthält filigrane Drahringe und Reste eines verzierten Gürtels.

17 Le prélèvement en bloc, effectué dans une tombe hallstattienne de la nécropole en cours de fouille de Challnechwald, contient des anneaux de métal ornés en filigrane ainsi que les restes d'une ceinture décorée.

18 Präzise Freilegung eines latènezeitlichen Schwertes unter dem Binokular. Das Objekt wurde 2018 als Einzelstück vor Lüscherz bei Prospektionen im Rahmen der Zustandsaufnahme der Seeufersiedlungen im Bielersee gefunden.

18 Restauration präzise sous binoculaire d'une épée de La Tène. L'objet isolé a été découvert en 2018 au large de Lüscherz, lors de prospections effectuées dans le cadre du recensement des sites lacustres du lac de Biène.



Metall nahezu durchkorrodiert. Der Ledergürtel war mit einem punzierten und stark fragmentierten Bronzeblech verziert, und im Leder steckten einst Hunderte stecknadelkopfgrosse Bronzenieten. Um diese besondere Fundsituation zu erschliessen und zu dokumentieren, kamen Computertomografie (CT) und Structure from Motion (SfM) zum Einsatz.

Ungefähr 100 Eisenobjekte und 50 Bronzeobjekte von den Ausgrabungen in Münsingen, Entlastungsstrasse Nord sowie 65 römische Schuhnägel und 20 weitere Metallobjekte vom Ammertehorn wurden freigelegt und konserviert. Weil die hochalpine Fundumgebung wenig salzbelastet war, blieben die Funde vom Ammertehorn gut erhalten; ihre Freilegung erfolgte mit der Sandstrahlmethode.

Anders ist der Abbau von Metallobjekten, wenn diese im Seegrund liegen. Der Erhaltungszustand eines latènezeitlichen Schwertes aus dem Bielersee musste vor der Freilegung deshalb untersucht werden (Abb. 18). Die Freilegung frühmittelalterlicher Grabbeigaben von Pieterlen, Kirchgasse brachte ankorrodierte Textil-, Holz- und Lederreste zum Vorschein. Sie wurden dokumentiert, kartiert und analysiert.

de dégagement des objets prélevés en bloc sur les fouilles de Challnechwald et de Köniz, Buchseeweg se sont poursuivis en 2024. Le cas d'un ensemble issu de Challnechwald, composé d'une ceinture et d'une trentaine de fins anneaux en bronze, s'est révélé particulièrement complexe (fig. 17). Enfoui dans le sol forestier, le métal était presque entièrement corrodé. La ceinture était ornée d'une tôle en bronze poinçonnée, très fragmentée, et le cuir était autrefois piqueté de centaines de rivets en bronze de la taille d'une tête d'épingle. Pour bien appréhender et documenter ce cas très particulier, la tomodensitométrie (CT) et la technique de la Structure from Motion (SfM) ont été utilisées.

Une centaine d'objets en fer et une cinquantaine en bronze provenant des fouilles de la route de délestage nord de Münsingen, ainsi que 65 clous de chaussures romains et 20 autres objets métalliques trouvés sur l'Ammertehorn, ont été dégagés et conservés. Comme le site de haute montagne était peu vecteur de sels, les trouvailles étaient en bon état; elles ont été nettoyées par microsablage.

Les altérations subies par les objets métalliques immergés sont sans commune mesure: il a ainsi fallu déterminer l'état de préservation d'une épée laténienne provenant du lac de Biène avant de la dégager (fig. 18). Le dégagement d'offrandes funéraires du haut Moyen Âge de Pieterlen, Kirchgasse a révélé des restes de cuir, de textile et de bois, minéralisés au contact de la corrosion du métal; ces restes ont été documentés, cartographiés et analysés.

Objets organiques

En 2024, un projet de longue haleine a été mené à bien: il s'agit de la conservation du fourreau d'arc néolithique du Schnidejoch à l'aide d'une méthode durable développée dans le cadre du projet du FNS *Unfreezing History*. Le séchage entre 5 et 18° C consomme peu d'énergie et ne nécessite aucun appareil coûteux. Après un nettoyage soigneux des fragments détachés, leur remise en forme puis leur assemblage et positionnement précis, des détails cachés du fourreau sont apparus. Le recours à la tomodensitométrie a permis d'approfondir l'interprétation des coutures.

Organische Funde

Ein langjähriges Projekt wurde 2024 erfolgreich abgeschlossen: Das jungsteinzeitliche Bogenfutteral vom Schnidejoch konnte mithilfe der im SNF-Projekt *Unfreezing History* entwickelten, nachhaltigen Methode konserviert werden. Die Lufttrocknung bei 5 bis 18 °C zeichnet sich durch einen minimalen Energieverbrauch und den Verzicht auf aufwendige Geräte aus. Dank sorgfältiger Reinigung, Rückformung sowie präziser Zuordnung und Positionierung loser Fragmente wurden verborgene Details des Futterals sichtbar gemacht. Eine CT-Aufnahme erlaubte eine weiterführende Interpretation der Nähte.

Im Herbst 2024 startete ein Projekt, das sich mit der Konservierung von Baumrinden beschäftigt. Das vom SNF und der Deutschen Forschungsgemeinschaft finanzierte Projekt bringt Konservatorinnen-Restauratorinnen (ADB), Konservierungswissenschaftlerinnen (Hochschule der Künste Bern und Leibniz-Zentrum für Archäologie), Dendrologen (Landesamt für Denkmalpflege Baden-Württemberg) und Archäologinnen und Archäologen (Landesamt für Archäologie Sachsen und Universität Leipzig) zusammen.

Die Konservierung von stark zersetzten archäologischen Nassholzfunden umfasst Reinigung und Stabilisierung mit anschließender Vakuumgefrierdrying. Im ADB wurden auf diese Weise 16 Holzobjekte aus Bieler-, Inkwiler- und Moossee fertig konserviert. Besonders zu erwähnen sind ein Steigbaum aus Biel/Bienne, Campus, ein Pfahlschuh mit zugehörigem Pfahlfragment aus dem Inkwilersee, ein Erntegerät aus dem Moossee (Abb. 19) und eine Axt aus Sutz-Lattrigen. Neu in diesen Prozess kamen 17 Spaltbohlen aus Orpund, Löörezägli (Abb. 20) und sechs Objekte aus Lüscherz, Dorfstation. Abgeschlossen wurde die dreijährige Konservierung des frühlatènezeitlichen Balkens aus Mörigen (vgl. Jahrbuch *Archäologie Bern* 2022). Wegen seiner Länge von über 4 m wurde er im Nassholzlabor des Dänischen Nationalmuseums behandelt.

Ein im Block geborgener und stark verwitterter, aber nahezu komplett erhaltener Kaustobiolitharmreif aus dem Challnechwald wurde freigelegt, gereinigt und stabilisiert. Um ihn



19 Das hölzerne Erntegerät aus dem Moossee, vermutlich zum Zusammenfassen der Getreidestängel, wurde im ADB konserviert.

19 L'instrument à moissonner en bois de Moossee, servant vraisemblablement à rassembler des épis avant leur coupe, a été conservé au SAB.

Un projet portant sur la conservation d'écorces d'arbres a débuté à l'automne 2024. Financé par le FNS et la Fondation allemande pour la recherche, il rassemble des conservatrices-restauratrices (SAB), des chercheuses en conservation (Haute école des arts de Berne et Leibniz-Zentrum für Archäologie), des dendrologues (Landesamt für Denkmalpflege du Bade-Württemberg) et des archéologues (Landesamt für Archäologie de Saxe et Université de Leipzig).

La conservation d'objets archéologiques en bois gorgés d'eau très dégradés comprend les étapes suivantes : nettoyage, stabilisation et lyophilisation sous vide. Suivant ce procédé, le SAB a achevé la conservation de 16 objets en bois des lacs de Bienne, d'Inkwil et de Moossee. Parmi



20 Die Spältlinge der beiden Pfahlreihen von Orpund, Löörezägli wurden gereinigt, stabilisiert und anschließend vakuumgefriergetrocknet. Die Eichen wurden in den Jahren 723 und 725 v. Chr. gefällt. Damit handelt es sich um einzigartige Zeugnisse der älteren Eisenzeit.

20 Les bois refendus des deux rangées de pieux d'Orpund, Löörezägli ont été nettoyés, stabilisés, puis lyophilisés. Les chênes ont été abattus dans les années 723 et 725 av. J.-C., ce qui constitue un témoignage unique au premier Âge du Fer.

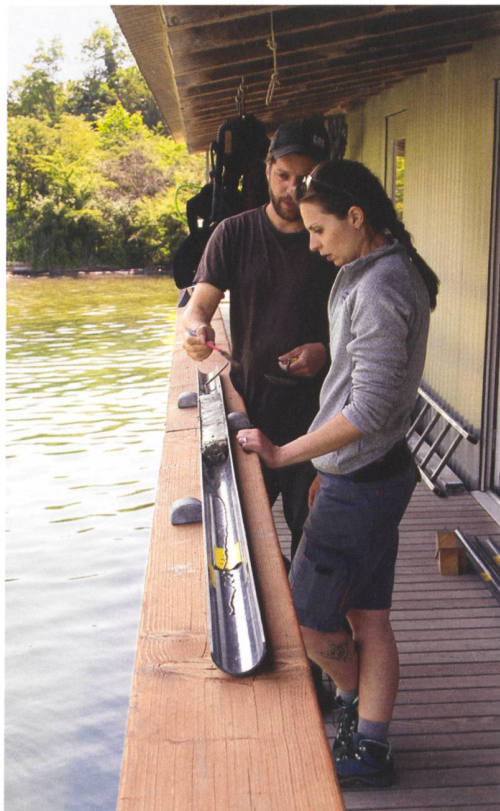
langsam trocknen zu lassen, wurde er in perforierte Folie eingeschweisst. 2024 wurde ebenfalls die Trocknung von mehreren Hundert Knochen- und Geweihfunden aus Sutz-Lattrigen, Rütte abgeschlossen. Ferner wurden 108 Holzfragmente vom Lötschepass gereinigt, dokumentiert und taxonomisch bestimmt. Anschliessend erfolgte die Überführung der Funde in einen trockenen Zustand mittels Vakuumgefrier-trocknung.

Wissenschaftliche Auswertungen

Im Rahmen des SNF-Projekts *Mobility, Vulnerability and Resilience of Middle European Neolithic Societies at the end of the 4th millenium BC* von Albert Hafner am Institut für Archäologische Wissenschaften (IAW) der Universität Bern führten Matthias Bolliger und Delphine Schiess ihre Dissertationen zu Dendrochronologie, Siedlungsgeschichte und Fundmaterial von Sutz-Lattrigen aus der Zeit zwischen 3400 und 2700 v. Chr. weiter (Abb. 21). Die Manuskripte zu den grossen Auswertungen über die neolithische Ufersiedlung Biel/Bienne, Campus sowie die bronzezeitliche Besiedlung in Kehrwailles.

21 Auf der Tauchbasis beim von Rütte-Gut in Sutz dokumentieren Mitarbeitende des ADB eine Sedimentprobe aus einer der jungsteinzeitlichen Seeufersiedlungen von Sutz-Lattrigen.

21 Sur la base de plongée de la fondation Von Rütte à Sutz, des collaboratrices et collaborateurs du SAB documentent un prélèvement de sédiments issu d'un habitat lacustre néolithique de Sutz-Lattrigen.



les éléments remarquables figurent une échelle monoxyle provenant de Biel/Bienne, Campus, un sabot de pieu du lac d'Inkwil avec un fragment du pieu associé, un outil de moisson du lac de Moossee (fig. 19) et une hache de Sutz-Lattrigen. 17 madriers d'Orpund, Löörezälgli (fig. 20) et 6 objets de Lüscherz, Dorfstation ont rejoint le processus. Après trois années de travail, la conservation de la poutre de Mörigen, datée du début de La Tène (cf. annuaire *Archéologie bernoise* 2022), a pris fin. Compte tenu de sa longueur – plus de quatre mètres – la poutre a été traitée par le laboratoire spécialisé du Musée national du Danemark.

Un bracelet en caustobiolithe prélevé en bloc à Challnechwald, quasi intact quoique très dégradé, a été dégagé, nettoyé et stabilisé. Pour garantir un séchage lent, il a été emballé dans un film perforé. Le séchage de plusieurs centaines d'artefacts en os ou en bois de cervidé de Sutz-Lattrigen, Rütte a aussi été achevé. Par ailleurs, 108 fragments de bois du col du Lötschen ont été nettoyés et documentés et ont fait l'objet d'études taxonomiques. La lyophilisation sous vide a ensuite été utilisée pour sécher les trouvailles.

Études scientifiques

Dans le cadre du projet du FNS *Mobility, Vulnerability and Resilience of Middle European Neolithic Societies at the end of the 4th millenium BC* sous la direction d'Albert Hafner à l'Institut des sciences archéologiques de l'Université de Berne (IAW), Matthias Bolliger et Delphine Schiess ont poursuivi leurs thèses, consacrées à l'analyse dendrochronologique, à l'histoire de l'habitat et aux trouvailles de Sutz-Lattrigen, datant de la période entre 3400 et 2700 av. J.-C (fig. 21). Les manuscrits des vastes études consacrées à l'habitat palafittique néolithique de Biel/Bienne, Campus et aux habitats de l'Âge du Bronze de Kehrsatz, Breitenacher et Köniz, Chlywabere (yc. la villa romaine de Chlywabere) sont presque achevés.

Dans le cadre d'un projet du FNS dirigé par Marie Besse de l'Université de Genève, Kaltrina Igrishita rédige une thèse sur les études métallurgiques de la main en bronze de Prêles. Prévu de 2023 à 2027 à l'Université de Berne, le projet FNS *Ambizione* de Caroline Heitz *Climate Change Resilience and Vulnerabilities of Bronze*

satz, Breitenacher und Köniz, Chlywabere (inkl. römischer Gutshof Chlywabere) standen kurz vor dem Abschluss.

Im Rahmen eines SNF-Projekts unter der Leitung von Marie Besse von der Universität Genf arbeitet Kaltrina Igrishta an einer Dissertation zu metallurgischen Untersuchungen an der Bronzehand von Prêles. Das SNF-Ambizone-Projekt von Caroline Heitz *Climate Change Resilience and Vulnerabilities of Bronze Age Waterfront Communities (2200–800 BC)* (RISE), das von 2023 bis 2027 an der Universität Bern läuft, untersucht den Umgang bronzezeitlicher Siedlungsgemeinschaften im zirkumalpinen Raum mit wiederkehrenden Seespiegelschwankungen. In Verbindung dazu steht das vom SNF geförderte Doc.CH-Projekt *Soziale Welten der Bronzezeit: Transalpine Verflechtungen und soziale Zugehörigkeit in der Thunerseeregion (2200–800 BC)* von Raphael Berger. Quellenbasis sind unter anderem die Funde der Rettungsgrabungen des ADB in Thun, Schoren. Des Weiteren begannen Michelle Widmer und Manuel Fuhrer Masterarbeiten zu den bronzezeitlichen Fundstellen von Niederwangen, Wangentalstrasse und Sutz-Lattrigen, Hauptstrasse.

Das SNF-Projekt *ArchSeeLand* von Philippe della Casa von der Universität Zürich ist bei den Prospektionen bereits erwähnt. In diesem Rahmen arbeiten Timo Geitlinger und Jonas Blum an Dissertationen zur Modellierung von Siedlungslandschaften und Mensch-Umwelt-Beziehungen im Seeland. Parallel zur letzten Grabungsetappe im Challnechwald wurde die Auswertung vorbereitet. Das Forschungsprojekt des Instituts für Rechtsmedizin *'Celts' up & down the Alps: Origin and Mobility patterns on both sides of the Alps during the Late Iron Age* wurde 2024 abgeschlossen, und die beprobten Knochen und Zähne wurden dem ADB zurückgegeben.

Die Forschungsvereinbarung mit Christa Ebnöther von der Abteilung Archäologie der Römischen Provinzen am IAW der Universität Bern wurde bis Ende 2026 verlängert. In Planung sind die Bearbeitung der älteren Grabungen in Bern, Heiligkreuzkirche und Engemeistertgut. Die Auswertung der römischen Siedlung Port, Bellevue wurde fortgesetzt (Abb. 22). Bei der Integrativen Prähistorischen und Naturwis-



Age Waterfront Communities (2200–800 BC) (RISE) étudie la manière dont les communautés de l'espace circumalpin ont composé avec les multiples variations du niveau du lac durant l'Âge du Bronze. Le projet Doc.CH de Raphael Berger *Soziale Welten der Bronzezeit: Transalpine Verflechtungen und soziale Zugehörigkeit in der Thunerseeregion (2200–800 BC)*, soutenu financièrement par le FNS, s'inscrit aussi dans ce contexte. Il se fonde notamment sur les trouvailles des fouilles de sauvetage du SAB à Thoun, Schoren. Michelle Widmer et Manuel Fuhrer préparent des travaux de master sur les sites de l'Âge du Bronze de Niederwangen, Wangentalstrasse et de Sutz-Lattrigen, Hauptstrasse.

Dans le cadre du projet du FNS *ArchSeeLand* de Philippe della Casa à l'Université de Zurich, déjà évoqué plus haut (prospections), Timo Geitlinger et Jonas Blum rédigent des thèses sur la modélisation des paysages d'habitat et des relations homme-environnement dans le Seeland. En parallèle à la dernière étape de fouille de Challnechwald, l'étude correspondante est en planification. Le projet de recherche de l'Institut de médecine légale *'Celts' up & down the Alps: Origin and Mobility patterns on both sides of the Alps during the Late Iron Age* s'est achevé en 2024 et les os et dents prélevés ont été restitués au SAB.

La convention de recherche avec Christa Ebnöther de la Section d'archéologie des provinces romaines de l'IAW de l'Université de

22 Die Rettungsgrabungen 2014–2017 im römischen Gebäudekomplex von Port, Bellevue werden in Zusammenarbeit mit dem Lehrstuhl für Archäologie der Römischen Provinzen der Universität Bern ausgewertet.

22 Les fouilles de sauvetage menées à Port, Bellevue (2014–2017) sur le complexe de bâtiments gallo-romains, sont étudiées en collaboration avec la Chaire d'Archéologie des Provinces Romaines de l'Université de Berne.

senschaftlichen Archäologie (IPNA) an der Universität Basel lief dazu eine Analyse der Tierknochen aus einer Grube. Jonas von Felten schloss eine Masterarbeit zu den römischen Befunden und Funden von Kallnach, Hinterfeld ab, und Cyrielle Aellen begann eine Masterarbeit zu den spätantiken Funden und Befunden von Münsingen, Entlastungsstrasse Nord.

Im ADB wurden die Auswertungen der Grabung Studen, Wydepark, der Untersuchungen auf dem Ammertehorn, der Frauenklöster (Frauenkappelen und Rüegsau) sowie zum Schloss Köniz fortgesetzt. Alexandra Szalai schloss ihre Masterarbeit zu den Untersuchungen im Rossstall von Schloss Köniz ab. Amandine Mochamps begann eine Masterarbeit zu Ausgrabungen im mittelalterlichen Dorf von Sonceboz-Sombeval. Ferner entstand eine historische Bachelorarbeit zu Richtstätten der Stadt Bern, die für die Auswertung der Grabung in der Richtstätte Schönberg Ost von Belang sein wird. Die Analyse der frühmittelalterlichen Gräberfelder von Köniz, Niederwangen in Zusammenarbeit mit dem Institut für Rechtsmedizin, Abteilung Anthropologie, stand kurz vor dem Abschluss, ebenso jene der Burgruine Grünenberg bei Melchnau (Abb. 23).

Schliesslich beteiligten sich mehrere Mitarbeitende des ADB an der *Kurzen Kantongeschichte*, der Ortsgeschichte Schwarzenburg und der Festschrift für Albert Hafner zum 65. Geburtstag.

Berne a été prolongée jusqu'à fin 2026. Le traitement des anciennes fouilles de Berne, Heiligkreuzkirche et Engemeistergut est en programmation. L'étude de l'habitat romain de Port, Bellevue s'est poursuivie (fig. 22). Une analyse des os d'animaux trouvés dans une fosse est menée dans ce cadre à l'Integrative Préhistorique und Naturwissenschaftliche Archäologie de l'Université de Bâle. Jonas von Felten a terminé un travail de master sur les trouvailles et objets romains de Kallnach, Hinterfeld et Cyrielle Aellen a commencé un travail de master sur les découvertes tardo-antiques de la route de délestage nord de Münsingen.

Au SAB, les études portant sur les fouilles de Studen, Wydepark, les investigations sur l'Ammertehorn, les couvents féminins de Frauenkappelen et de Rüegsau ainsi que sur le château de Köniz ont progressé. Alexandra Szalai a achevé son travail de master sur l'écurie à chevaux du château de Köniz. Amandine Mochamps a entamé un travail de master sur les fouilles dans le village médiéval de Sonceboz-Sombeval. Par ailleurs, un travail de bachelor en histoire consacré aux gibets de la ville de Berne livrera des éléments très utiles à l'étude des fouilles du gibet de Schönberg Ost. L'analyse des cimetières du haut Moyen âge de Köniz, Niederwangen, en collaboration avec la Section d'anthropologie de l'Institut de médecine légale (IRM), est presque achevée, tout comme celle des ruines du château de Grünenberg à Melchnau (fig. 23).

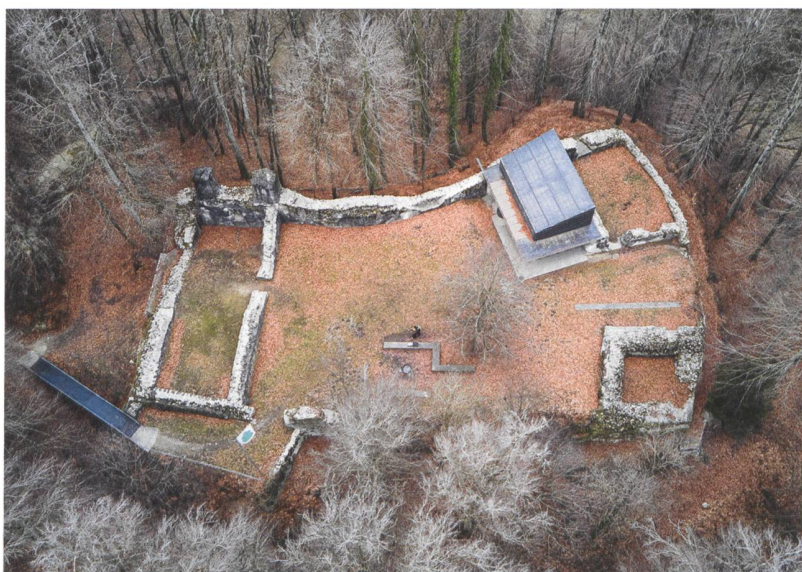
Enfin, plusieurs collaboratrices et collaborateurs du SAB ont pris part à l'ouvrage *Kurze Kantongeschichte*, à la série de communications sur l'histoire de Schwarzenburg et à la publication commémorative pour les 65 ans d'Albert Hafner.

Banque de données centralisée, archives et informatique

En 2024, les travaux d'introduction de la banque de données centralisée se sont poursuivis à un rythme intensif. L'importation des anciennes données a continué à poser des difficultés. De nouvelles formations ont été dispensées pour préparer au mieux les usagers et usagères. La banque de données ImdasPro a finalement été introduite fin août. Les domaines gestion du mobilier archéologique et conservation, qui

23 Die Auswertung der Untersuchungen der 1990er-Jahre auf der Burgruine Grünenberg bei Melchnau fand ihren Abschluss und wird im Herbst 2025 publiziert.

23 L'étude des interventions effectuées dans les années 1990 sur les ruines du château de Grünenberg à Melchnau arrive à son terme, pour être publiée à l'automne 2025.



Zentrale Datenbank, Informatik und Archiv

Die Arbeiten an der Einführung der Zentralen Datenbank wurden im Jahr 2024 mit grösster Intensität fortgeführt. Eine Herausforderung blieb der Import von Altdaten. Parallel dazu wurden weitere Schulungen durchgeführt, um die Mitarbeitenden möglichst gut vorzubereiten. Ende August konnte die Datenbank ImdasPro endlich eingeführt werden, die Bereiche Fundverwaltung und Konservierung mit Daten aus der alten MuseumPlus-Datenbank konnten im Dezember in Betrieb genommen werden. Mit der Einführung der Zentralen Datenbank steht nun erstmals ein zentrales Gefäss für alle massgeblichen Fachdaten des Archäologischen Dienstes zur Verfügung. Damit ist es zukünftig allen Mitarbeitenden möglich, diese Daten jederzeit abzufragen und zu nutzen.

Der zweite grosse Bereich der Digitalisierung betrifft die Grabungsdokumentation von der Untersuchung bis zur Publikation und Bereitstellung im Geographischen Informationssystem (GIS). Die betriebsinterne *Arbeitsgruppe digitale Zeichnungsdokumentation* befasst sich mit gewissen Aspekten, unter anderem mit der Definition der Produkte, den Berechnungen von SfM-Daten oder der Drohnenfotografie. Im Rahmen des betriebsinternen CAD-Forums werden Anliegen der Anwenderinnen und Anwender diskutiert. Im Bereich der Vermessung wurde die Arbeit an der Bereinigung von Altdaten fortgeführt. Diese und aktuelle Daten der Vermessung sind allen Mitarbeitenden über das GIS frei zugänglich. Der ADB beteiligt sich an der schweizweiten Arbeitsgruppe digitale Grabungsdokumentation. Das im ADB entwickelte digitale Handzeichnen auf Tablet-Computern wird inzwischen von mehreren Fachstellen angewendet.

Im Hinblick auf die Einführung der Zentralen Datenbank wurde das Archiv neu geordnet und für die neue Systematik der Ablage vorbereitet. Das Projektteam *Digitale Ablage und Archivierung* erarbeitete Richtlinien für die physische und digitale Ablage und eine Übersicht zur Dossievollständigkeit. Die Bewertung der Dossiers musste grundsätzlich geklärt werden, und in gewissen Aufgabengebieten wurden Archivfragen erstmals detailliert besprochen.

contiennent les données de l'ancienne base de données MuseumPlus, ont été mis en service fin décembre. Pour la première fois, le SAB dispose d'un outil centralisé regroupant toutes les données pertinentes, que le personnel pourra désormais consulter et utiliser en tout temps.

Le deuxième grand thème lié à la numérisation est la documentation des fouilles, depuis leur analyse jusqu'à leur publication et à leur ajout dans le système d'information géographique (SIG). En interne, le *groupe de travail « dessin numérique »* s'est penché sur certains aspects, tels que la définition des produits, le calcul des données SfM et la photographie par drone. Le forum interne sur le DAO a été l'occasion de discuter des demandes des utilisatrices et utilisateurs. Dans le domaine de la mensuration, le traitement des anciennes données s'est poursuivi. Ces données, tout comme les données actuelles, sont librement accessibles au personnel via le SIG. À l'échelle nationale, le SAB participe au *Groupe de travail sur la documentation numérique des fouilles*. De nombreux services utilisent à présent la méthode de dessin numérique sur tablette développée par le SAB.

Dans le cadre de l'introduction de la banque de données centralisée, les archives ont été réorganisées et préparées en vue du nouveau système. L'équipe du projet *Digitalisation et archivage* a élaboré des directives pour l'archivage physique et numérique ainsi qu'une vue synthétique quant à l'exhaustivité des dossiers. Il a fallu clarifier l'évaluation des dossiers et, dans certains domaines d'activité, des questions d'archivage ont été abordées pour la première fois en détail.

Publications, manifestations et médiation

En 2024, le SAB a publié cinq ouvrages sur papier et en ligne (BORIS et E-Periodica). Paru en mai, le volume *La maison rurale des 16^e et 17^e siècles dans le Jura bernois. Un quart de siècle d'archéologie du bâti: de Grandval à Villeret et d'Évilard à Sornetan* offre une synthèse des connaissances acquises au cours des 30 dernières années sur les maisons rurales du Jura bernois. La maison du Banneret-Wisard à Grandval a fourni un cadre propice pour le

Publikationen, Veranstaltungen und Öffentlichkeitsarbeit

2024 brachte der ADB fünf Publikationen gedruckt und online (BORIS und E-Periodica) heraus. Im Mai erschien der Band *La maison rurale des 16^e et 17^e siècles dans le Jura bernois. Un quart de siècle d'archéologie du bâti: de Grandval à Villeret et d'Évilard à Sornetan*, der die in den letzten dreissig Jahren gewonnenen Erkenntnisse zu ländlichen Häusern im Berner Jura zusammenfasst. Die *Maison du Banneret-Wisard* in Grandval bot einen stimmigen Rahmen für die Vorstellung des Buches im Mai. Nach dem Jahrbuch *Archäologie Bern / Archéologie bernoise 2024*, das der ADB vor den Sommerferien mit einer Vernissage in Wiedlisbach herausgab, wurde Ende Oktober die Monografie *Die hallstattzeitliche Schutthalde von Orpund. Ein absolut datierter Fundkomplex des 8. Jahrhunderts v. Chr.* im Neuen Museum Biel der Öffentlichkeit vorgestellt (Abb. 24).

Ende Jahr lag die Sonderpublikation *Kurze Urgeschichte der Schweiz. 15 000 v. Chr. bis Christi Geburt* in zwei Sprachausgaben vor (frz. *Breve préhistoire de la Suisse. De 15 000 av. J.-C. au début de notre ère*), die erste umfassende, nach einheitlichen Kriterien geschriebene Geschichte zur schriftlosen Vergangenheit der

24 Die Vernissage der Publikation *Die hallstattzeitliche Schutthalde von Orpund* fand im Neuen Museum in Biel mit einem Vortrag der Hauptautorin Marianne Ramstein statt. Es handelt sich um den Abschluss der letzten Rettungsgrabung im Zuge des Nationalstrassenbaus im Kanton Bern.

24 Le vernissage de la publication *Die hallstattzeitliche Schutthalde von Orpund* s'est déroulé au Nouveau Musée Bienne, avec une présentation de l'autrice principale Marianne Ramstein. Il s'agit de la conclusion de la dernière fouille de sauvetage dans le cadre de la construction des routes nationales dans le canton de Berne.



vernissage du livre en mai. Après la parution de l'annuaire *Archäologie Bern / Archéologie bernoise 2024* juste avant les vacances d'été et son vernissage à Wiedlisbach, la monographie *Die hallstattzeitliche Schutthalde von Orpund. Ein absolut datierter Fundkomplex des 8. Jahrhunderts v. Chr.* a été présentée au public fin octobre au Nouveau Musée Bienne (fig. 24).

La fin de l'année a été marquée par la sortie de la publication hors-série *Breve préhistoire de la Suisse. De 15 000 av. J.-C. au début de notre ère*, le premier ouvrage complet retraçant, selon des critères uniformes, le passé sans écriture de la Suisse. Une première partie, rédigée par l'ancien professeur bernois d'archéologie Werner E. Stöckli, relate les évolutions culturelles. Une deuxième narre cette préhistoire à travers 73 pages illustrées, qui présentent des découvertes importantes ou typiques de toute la Suisse. Lors du vernissage du livre, l'ancien chef de l'Office de la culture, Hans Ulrich Glarner, a animé une table ronde avec Werner E. Stöckli et Adriano Boschetti (fig. 25). La forte affluence au BHM a témoigné du grand intérêt suscité par cet ouvrage unique.

Outre des rééditions, le SAB a publié deux nouveaux dépliants: *Grandval. Maison du Banneret-Wisard et Pieterlen. Gräber, Kirche und Burg im Mittelalter*. Les quatre numéros de la revue *arCHaeo* d'Archéologie Suisse ont mis à l'honneur un thème du SAB à la rubrique *actuel*. Des articles plus étoffés ont été consacrés au dessin numérique ou à des trouvailles remarquables de l'Âge du Bronze.

En 2024, le SAB s'est engagé dans 89 manifestations et événements publics (visites guidées, exposés, vernissages de livres et autres, après-midi archéologique pour les bénévoles, etc.). Le 7 septembre 2024, le SAB a participé aux Journées européennes du patrimoine en proposant des visites guidées, notamment à Challnechwald, Berthoud et Tavannes.

La présence du SAB sur les réseaux sociaux a été renforcée – l'INC a notamment introduit un canal culturel distinct en janvier 2025. Parmi les thèmes traités figuraient l'application IceWatcher pour signaler des découvertes archéologiques en haute montagne, l'étude des vestiges d'habitat de l'Âge du Bronze à Heimberg, l'achèvement de la conservation du

Schweiz. Nach einem ersten Teil, in dem der ehemalige Berner Archäologieprofessor Werner E. Stöckli die kulturelle Entwicklung beschreibt, wird in einem zweiten Teil diese Geschichte anhand von 73 Bildseiten mit wichtigen oder typischen Funden und Fundsituationen aus der ganzen Schweiz nacherzählt. Bei der Buchvernissage moderierte der ehemalige Amtsvorsteher Hans Ulrich Glarner eine Podiumsdiskussion mit Werner E. Stöckli und Adriano Boschetti (Abb. 25). Das grosse Interesse an diesem besonderen Buch spiegelte sich auch in dem zahlreich im BHM erschienenen Publikum.

Neben Nachdrucken gab der ADB 2024 zwei neue Informationsflyer heraus: den Flyer *Grandval. Maison du Banneret-Wisard* und den Flyer *Pieterlen. Gräber, Kirche und Burg im Mittelalter*. In jeder der vier Ausgaben der Zeitschrift *arCHaeo* von Archäologie Schweiz wurde in der Rubrik *aktuell* ein Thema des ADB vorgestellt. Dazu kamen grössere Beiträge zu Themen wie dem digitalen Handzeichnen oder zu herausragenden Funden aus der Bronzezeit.

2024 war der ADB mit 89 Veranstaltungen und anderen öffentlichkeitsbezogenen Massnahmen in der Öffentlichkeit präsent (Führungen, Vorträge, Buch- und andere Vernissagen, Archäologienachmittag für Ehrenamtliche und andere). Der ADB beteiligte sich am 7. September 2024 mit Führungen an den Europäischen Tagen des Denkmals, und zwar im Challnechwald, in Burgdorf und Tavannes.

Forciert wurde die Präsenz des ADB auf Social Media – auch in Zusammenhang mit der Einführung eines separaten Kultur-Kanals durch die BKD im Januar 2025. Themen waren die Ice-Watcher-App zur Meldung alpiner Funde, die Untersuchung bronzezeitlicher Siedlungsreste in Heimberg, die abgeschlossene Konservierung der Jagdburg oder die Ausstellung im Centre Albert Anker in Ins. Ebenso wurden Ausstellungen, Publikationen und Veranstaltungen angekündigt.

Informationsstelen und Ausstellungen

In Pieterlen realisierten der ADB und die reformierte Kirchengemeinde gemeinsam eine Informationsstelen, welche auf die Bedeutung der Kirche und des Gräberfeldes aus dem Mittelal-



25 Der ehemalige Amtsvorsteher Hans Ulrich Glarner moderierte an der Vernissage des Buchs *Kurze Urgeschichte der Schweiz* ein Gespräch mit Werner E. Stöckli, 1985–2012 Professor für Urgeschichte an der Universität Bern, und dem Kantonsarchäologen Adriano Boschetti.

25 L'ancien chef d'Office Hans Ulrich Glarner anime une discussion avec Werner E. Stöckli, professeur de préhistoire à l'Université de Berne (1985-2012) et Adriano Boschetti, archéologue cantonal, lors du vernissage de l'ouvrage *Breve préhistoire de la Suisse*.

château de Jagdburg ou l'exposition au Centre Albert Anker d'Ins. Des expositions, publications et manifestations ont par ailleurs été annoncées.

Panneaux d'information et expositions

À Pieterlen, le SAB et la paroisse réformée ont élaboré ensemble un panneau d'information qui attire l'attention sur l'importance de l'église et du cimetière médiéval (fig. 26). À Gündlischwand, une nouvelle stèle consacrée à l'ancien haut-fourneau a été achevée. À Mülönen, le panneau d'information traitant des ruines du mur de la Letzi a été renouvelé et complété par un panneau supplémentaire posé près de la gare.

À l'été 2024, la transformation de la maison de paroisse de Matthäus, située dans le quartier Rossfeld à Berne, en maison de la petite enfance, a nécessité le démontage des vitrines consacrées à l'archéologie de la presqu'île d'Enge. Une nouvelle exposition, intégrée à la future filiale des bibliothèques du Kornhaus, doit être inaugurée après la fin des travaux prévus en 2026. Élaboré par Groenlandbasel, le concept d'aménagement a été développé, coordonné avec les principaux partenaires (guilde de la presqu'île



26 Mit Unterstützung der reformierten Kirchengemeinde Pieterlen realisierte der ADB eine Informationsstele bei der Kirche und erneuerte die Tafel bei der Burgstelle. Ein neuer Flyer behandelt die frühmittelalterlichen Grabfunde, die Baugeschichte der Pfarrkirche und die Burgstelle.

26 Avec le soutien de la paroisse réformée de Pieterlen, le SAB a réalisé une stèle d'information vers l'église et a renouvelé le panneau didactique à l'emplacement du château. Une nouvelle brochure présente les découvertes funéraires du haut Moyen Âge, l'histoire du bâti de l'église paroissiale et le site du château.

ter verweist (Abb. 26). Weitgehend fertiggestellt wurde eine neue Informationsstele bei Gündlischwand, die auf den ehemaligen Hochofen aufmerksam macht. In Mülönen wurde die Informationstafel zu den Ruinen der Letzi erneuert und durch eine neue Informationsstele beim Bahnhof ergänzt.

Aufgrund des Umbaus des Kirchgemeindehauses zum Kinderhaus Matthäus im Berner Rossfeldquartier wurden die Ausstellungsvitrinen zur Archäologie auf der Engehalbinsel im Sommer 2024 abgebaut. Eine neue Ausstellung soll nach dem Umbau 2026 in der neuen Filiale der Kornhausbibliotheken eröffnet werden. Das von Groenlandbasel erarbeitete Gestaltungskonzept wurde weiterentwickelt, mit den wichtigsten Partnern (Leist der Engehalbinsel, BHM und Verein Pro Brenodor) abgeglichen und vom Bau abgesegnet.

Im BHM stand das Jahr 2024 im Zeichen der Ausstellung *Und dann kam Bronze!*, in deren Zentrum der Grabfund von Prêles mit der Bronzehand stand. Der ADB beteiligte sich daran konzeptionell, an Veranstaltungen und auch am gut besuchten Bronzefestival. Der ADB und das BHM setzten 2024 die vierte und fünfte Ausstellung in der Reihe *Archäologie aktuell. Berner Funde frisch aus dem Boden* gemeinsam um. Im inszenierten Grabungszelt waren von März bis September 2024 Funde aus bronzezeitlichen Seeufersiedlungen im Thunersee zu bestaunen. Von Oktober 2024 bis

d'Enge, BHM et association Pro Brenodor) puis approuvé par la Direction des travaux publics.

Au BHM, l'année 2024 était placée sous le signe de l'exposition *Place au bronze!* qui met à l'honneur le site de Prêles et la main du même nom. Le SAB a participé à la conception de l'exposition, à des manifestations et au Festival du bronze, qui a rencontré un joli succès. Le SAB et le BHM ont organisé conjointement les quatrième et cinquième éditions de la série *Nouveautés archéologiques: trouvailles récentes en terres bernoises*. De mars à septembre 2024, sous la tente de fouilles mise en scène, des objets issus des sites palafittiques du lac de Thoune ont ravi le public. En octobre 2024, l'exposition consacrée aux vestiges du haut Moyen Âge mis au jour à Jegenstorf a pris le relais (jusqu'en avril 2025; fig. 27).

Le célèbre tableau *Die Pfahlbauerin (Femme lacustre)* de 1873 aurait pu offrir un premier indice de l'intérêt d'Albert Anker pour l'archéologie. Il faudra pourtant attendre le nouveau Centre Albert Anker à Ins, qui célèbre l'héritage de l'artiste, pour comprendre à quel point celui-ci était passionné par l'archéologie. Un pan de l'exposition, conçu avec la collaboration du SAB, est ainsi dédié à ce thème.

Le projet *Pfahlbaubahnhof Twann* développé par la commune de Douanne-Glêresse, le secteur du tourisme et le SAB, a subi un coup d'arrêt en 2024. Ce projet prévoit la réalisation d'immenses fresques murales et d'un panneau d'information, afin de donner de la visibilité au site archéologique de Twann, Bahnhof, classé au patrimoine mondial de l'Unesco. Le sort du projet sera connu en 2025.

Le nouveau traitement des fragments de sculptures d'Amsoldingen (cf. annuaire *Archéologie bernoise 2022*) a fait naître l'envie de présenter dans un cadre moderne ces trouvailles uniques, exposées dans l'église en 1980 (fig. 28). Le nouveau concept d'exposition inclut des éléments inédits, tels que les inscriptions romaines de la crypte et des panneaux d'information dans la salle d'exposition et dans la cour de l'église.

Médiation scolaire

Le SAB propose des programmes pour les enfants et les jeunes. Huit classes ont bénéficié de l'offre de visite guidée sur la base de plongée du

April 2025 erwarteten die Besuchenden frühmittelalterliche Funde aus Jegenstorf (Abb. 27).

Dass sich Albert Anker für Archäologie interessierte, hätte man aufgrund seines berühmten Gemäldes *Die Pfahlbauerin (femme lacustre)* von 1873 erahnen können, doch erst sein Nachlass in Ins macht deutlich, wie stark sich der Künstler mit Archäologie beschäftigt hat. In der Ausstellung im neuen Centre Albert Anker widmet sich ein Bereich dem Thema *Anker und die Archäologie*, bei dessen Konzeption der ADB mitgewirkt hat.

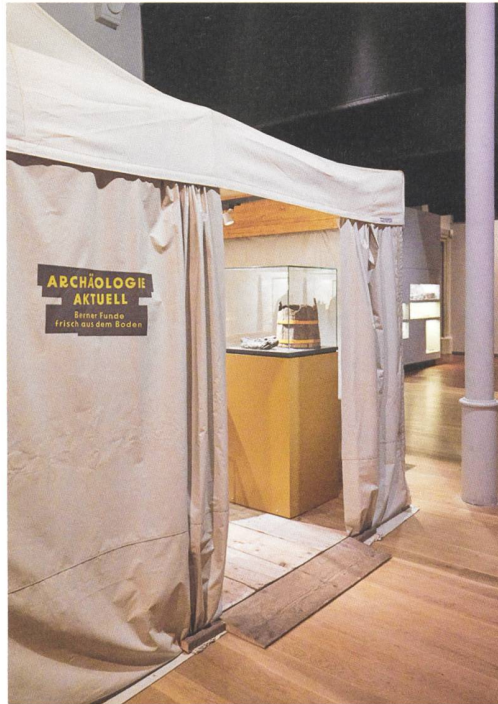
Das von der Gemeinde Twann-Tüscherz, von Vertretern des Tourismus und dem ADB entwickelte Projekt *Pfahlbaubahnhof Twann* geriet 2024 ins Stocken. Das Projekt sieht vor, die Fundstelle Twann, Bahnhof, die zum Unesco-Welterbe gehört, mit riesigen Wandfresken und einer Informationsstele wirkungsvoll zu vermitteln. Es wird sich 2025 weisen, ob das Projekt umgesetzt werden kann.

Seit der Neubearbeitung der Skulpturenfragmente aus Amsoldingen (s. Jahrbuch *Archäologie Bern 2022*) bestand der Wunsch, die einzigartigen Funde, die 1980 in der Kirche ausgestellt wurden, in einem aufgefrischten Rahmen zu präsentieren (Abb. 28). In die neu eingerichtete Ausstellung wurden weitere Elemente einbezogen, so die römischen Inschriftensteine in der Krypta und Infotafeln in der Ausstellung und im Kirchhof.

Schulische Vermittlung

Der ADB bietet Programme für Kinder und Jugendliche an. Acht Schulklassen nutzten das Führungsangebot an der Tauchbasis im von Rütte-Gut in Sutz. Daneben fanden mehrere Schulklassenführungen auf Grabungen und in den Depots und Laboren des ADB statt. Im Frühling 2024 wurde mit dem BHM erneut ein Ferienspassangebot zum Thema Bronzezeit erarbeitet und durchgeführt. Am Nationalen Zukunftstag erhielten 21 Schülerinnen und Schüler Einblick in verschiedene Berufsfelder im ADB (Abb. 29).

Im vom ADB und der PHBern gemeinsam entwickelten webbasierten Vermittlungsangebot zur Unterstützung von Lehrpersonen, *Archäologische Lernorte*, standen fünf weitere römische und mittelalterliche Lernorte vor dem



27 Im Jahr 2024 zeigte das Bernische Historische Museum zusammen mit dem ADB zwei Ausstellungen in der Reihe *Archäologie aktuell*.

27 En collaboration avec le SAB, le Musée d'histoire de Berne a présenté deux expositions en 2024, dans la série *Nouveautés archéologiques*.

domaine von Rütte à Sutz-Lattrigen. Plusieurs autres visites guidées ont eu lieu sur des fouilles et dans les laboratoires du SAB. Au printemps 2024, une nouvelle offre de passeport vacances sur le thème de l'Âge du Bronze, élaborée avec le BHM, a été proposée. À l'occasion de la journée nationale Futur en tous genres, 21 élèves ont eu un aperçu des différents domaines professionnels du SAB (fig. 29).

28 Blick in die neue Ausstellung in der Kirche Amsoldingen mit den Skulpturenfragmenten des 8. Jahrhunderts in der Vitrine und dem römischen Grabaltar.

28 Vue de la nouvelle exposition dans l'église d'Amsoldingen avec des fragments de sculptures du 8^e siècle dans la vitrine et l'autel funéraire romain.





29 Am Nationalen Zukunftstag besuchten Schülerinnen und Schüler die Grabung im Challenwald und durften selbst Hand anlegen.

29 Lors de la journée *Futur en tous genres*, des écolières et écoliers ont visité la fouille de Challenwald et ont pu eux-mêmes y participer.

Abschluss. Für die Publikation 2025 vorbereitet wurden das Römerbad auf der Engehalbinsel, die Grasburg, die Burgruine Alt Signau, die Tellenburg und der Restiturm. Parallel wurden drei urgeschichtliche Lernorte zur Einbaumvitrine in Moosseedorf, zum Dolmen in Oberbipp und zur Seeufersiedlung Sutz-Lattrigen, Rütte erarbeitet.

Das Schweizer Radio und Fernsehen hat im Frühling 2024 in Zusammenarbeit mit dem ADB und weiteren Partnern eine Kurzfilmreihe zum Thema *Römer in der Schweiz* produziert. Das Angebot richtet sich an Primarschülerinnen und -schüler und ist seit August 2024 auf der Website von «SRF school» abrufbar.

Dans le cadre de l'offre de médiation en ligne *Sites d'apprentissage archéologiques* mise au point par le SAB et la PHBern pour soutenir le corps enseignant, cinq nouveaux sites romains et médiévaux étaient en cours de finalisation en vue de leur publication en 2025 : bains romains de la presqu'île d'Enge, château de Grasburg, ruines du château d'Alt-Signau, château de Tellenburg et tour Resti. En parallèle, trois sites d'apprentissage préhistoriques – la pirogue néolithique exposée dans la vitrine de Moosseedorf, le dolmen d'Oberbipp et l'habitat lacustre de Sutz-Lattrigen, Rütte – ont été élaborés.

En collaboration avec le SAB et d'autres partenaires, la Radio et télévision suisse alémanique (SRF) a produit au printemps 2024 une série de courts-métrages sur le thème des *Romains en Suisse*. Destinée aux élèves du degré primaire, l'offre est disponible depuis août 2024 sur le site «SRF school».

Commission archéologique

La Commission d'experts pour l'archéologie est une commission consultative de la Direction de l'instruction publique et de la culture qui œuvre aux côtés du SAB. Elle accompagne ses travaux en prenant position dans des dossiers délicats ainsi que sur des questions stratégiques. Durant l'année sous revue, la commission s'est réunie à trois reprises, dont une au château de Berthoud. Les personnes suivantes ont été nommées par le Conseil-exécutif pour la période de fonction 2025 à 2028 :

Archäologiekommission

Der Bildungs- und Kulturdirektion steht die Fachkommission für Archäologie zur Seite. Sie begleitet die Arbeit des ADB, erstellt Gutachten und nimmt zu heiklen Angelegenheiten sowie zu übergeordneten Fragen der archäologischen Tätigkeit Stellung. Im Berichtsjahr tagte die Kommission dreimal, davon einmal im Schloss Burgdorf. Für die Amtsperiode 2025 bis 2028 sind vom Regierungsrat gewählt:

- Stefan Hochuli, Dr. phil., ehemaliger Leiter Amt für Denkmalpflege und Archäologie des Kantons Zug, Bern (Präsident)
- Alfons Bichsel, Gemeinderat und Grossrat, Merligen
- Christa Ebnöther, Prof. Dr., Ordinaria für Archäologie der Römischen Provinzen, Bern
- Ruedi Fischer, Landwirt, Gemeinderat und Grossrat, Bätterkinden
- Andreas Hegg, Präsident KSE Bern und Grossrat, Lyss
- Nina Mekacher, Prof. Dr., Fachbereichsleiterin Konservierung und Restaurierung Hochschule der Künste, Bern
- Franziska Steck-Ziehli, lic. iur., Regierungstatthalterin, Aarberg
- Monika Suter, Kantonsplanerin, Amt für Gemeinden und Raumordnung, Bern
- Stefan Hochuli, ancien chef de l'Office des monuments historiques et de l'archéologie du canton de Zoug, Berne (président)
- Alfons Bichsel, conseiller communal et député, Merligen
- Christa Ebnöther, professeure ordinaire d'archéologie des provinces romaines, Université de Berne
- Ruedi Fischer, agriculteur, conseiller communal et député, Bätterkinden
- Andreas Hegg, président de KSE Bern et député, Lyss
- Nina Mekacher, professeure et responsable de la section Conservation et restauration, Haute école des arts de Berne
- Franziska Steck-Ziehli, préfète, Aarberg
- Monika Suter, cheffe du service de l'aménagement cantonal, Office des affaires communales et de l'organisation du territoire, Berne

Mitarbeiterinnen und Mitarbeiter im Jahr 2024
Collaboratrices et collaborateurs de l'année 2024

Stefan Aebersold | Marco Amstutz | Mladen Anđelković | Brigitte Andres | Martin Bader | Armand Baeriswyl | Judith Bangerter | Urs Berger | Elisabeth Bichsel | Christof Blaser | Jonas Blum | Matthias Bolliger | Adriano Boschetti | Sabine Brechbühl | Daniel Breu | Leta Büchi | Manuel Buess | Urs Dardel | Leo Degelo | Sébastien Dénervaud | Markus Detmer | Stéphane Dévaud | Raphael Ehrensperger | Sandra Eichenberger | Pierre Eichenberger | Christine Felber | Karin Forster | Michel Franz | Jonathan Frey | Vera Garvens | Irene Geiser | Christophe Gerber | Anja Gerth | Benedikt Gfeller | Maja Gilomen | Regula Glatz | Silvia Götti | Roger Grisiger | Regula Gubler | Carlos Guerreiro | Christian Häusler | Susanna Hofer | Kay Imboden | Guy Jaquenod | Daniel Kissling | Christiane Kissling | Johanna Klügl | Katharina König | Jeannette Kraese | Erika Lampart | Andrea Francesco Lanzicher | Markus Leibundgut | Christoph Lerf | Beat Liechi | Urs Liechi | Flora Lippuner | Roger Lüscher | Yann Mamin | Daniel Marchand | Andreas Marti | Urs Messerli | Friederike Moll-Dau | Marc Müller | Gwendolin Ortega | Blaise Othenin-Girard | Martin Portmann | Elena Prado | Laure Prétôt | Fanny Puthod | Matthias Raaflaub | Marianne Ramstein | Johannes Reich | Fabian Rihs | Daniel Rohrer | Katharina Ruckstuhl | Christine Rungger | Urs Ryter | Gabriela Schärer | Lukas Schärer | Delphine Schiess | Wenke Schimmelpfennig | Dirk Schimmelpfennig | Cornelia Schlup | Simone Schmid | Werner Schmutz | Carole Schneider | Annick Simon | Leonardo Stäheli | Regine Stapfer | Daniel Steffen | Rolf Stettler | Max Stöckli | Alexandra Szalai | Valérie Thorens | Frédérique-Sophie Tissier | Margareth Warburton | Alexandra Winkler | Anna Barbara Widmer | Detlef Wulf | Pascal Zaugg | Andreas Zwahlen

Praktikantinnen und Praktikanten / Stagiaires

Lola Ducrest | Jenny Gausi | Michelle Widmer

Zivildienstleistende / Personnes astreintes au service civil

Gian Heller | Yanoam Lasowsky | Pascal Leuthold | Derek Mündlein | Benjamin Müri | Valentin Plüss | Jens Reusser | Jan Rothenbühler | Dario Saurer | Silvan Scheidegger | Simon Stampfli | Christoph Stettler | Marcel von Mandach | Serge Walther

