

**Zeitschrift:** Archäologie Bern : Jahrbuch des Archäologischen Dienstes des Kantons Bern = Archéologie bernoise : annuaire du Service archéologique du canton de Berne

**Herausgeber:** Archäologischer Dienst des Kantons Bern

**Band:** - (2024)

**Rubrik:** Das Archäologische Jahr 2023 = L'année archéologique 2023

### **Nutzungsbedingungen**

Die ETH-Bibliothek ist die Anbieterin der digitalisierten Zeitschriften auf E-Periodica. Sie besitzt keine Urheberrechte an den Zeitschriften und ist nicht verantwortlich für deren Inhalte. Die Rechte liegen in der Regel bei den Herausgebern beziehungsweise den externen Rechteinhabern. Das Veröffentlichen von Bildern in Print- und Online-Publikationen sowie auf Social Media-Kanälen oder Webseiten ist nur mit vorheriger Genehmigung der Rechteinhaber erlaubt. [Mehr erfahren](#)

### **Conditions d'utilisation**

L'ETH Library est le fournisseur des revues numérisées. Elle ne détient aucun droit d'auteur sur les revues et n'est pas responsable de leur contenu. En règle générale, les droits sont détenus par les éditeurs ou les détenteurs de droits externes. La reproduction d'images dans des publications imprimées ou en ligne ainsi que sur des canaux de médias sociaux ou des sites web n'est autorisée qu'avec l'accord préalable des détenteurs des droits. [En savoir plus](#)

### **Terms of use**

The ETH Library is the provider of the digitised journals. It does not own any copyrights to the journals and is not responsible for their content. The rights usually lie with the publishers or the external rights holders. Publishing images in print and online publications, as well as on social media channels or websites, is only permitted with the prior consent of the rights holders. [Find out more](#)

**Download PDF:** 15.04.2026

**ETH-Bibliothek Zürich, E-Periodica, <https://www.e-periodica.ch>**

# Das archäologische Jahr 2023

## L'année archéologique 2023

Adriano Boschetti

in Zusammenarbeit mit / en collaboration avec Armand Baeriswyl, Martin Bader, Christof Blaser, Manuel Buess, Christine Felber, Dirk Schimmelpfennig, Wenke Schimmelpfennig und Regine Stapfer

**1** Die Rettungsgrabung in Heimberg, Schulgässli wurde durchgeführt, weil in dieser Zone eine römische Ziegelei vermutet wird. Gefunden wurde eine bisher unbekannte Siedlungsstelle der Bronzezeit.

**1** La fouille de sauvetage programmée à Heimberg, Schulgässli, n'a pas permis de localiser la tuilerie romaine attendue, mais a révélé la présence d'un habitat de l'Âge du Bronze inconnu jusqu'ici.

Im Jahr 2023 wurde das archäologische Inventar der Fundstellen und Schutzgebiete ins Kataster der öffentlich-rechtlichen Eigentumsbeschränkungen (ÖREB-Kataster) als Zusatzinformation aufgenommen und publiziert. Der Archäologische Dienst des Kantons Bern (ADB) arbeitete an Schutz- und Dokumentationsmassnahmen für die «Pfahlbaufundstellen» und Unesco-Welterbestätten von Lüscherz und im Inkwilensee. Mehrere grössere Grabungen wurden von den Bauherrschaften um mindestens ein Jahr verschoben. Die Rettungsgrabung im Challnechwald wurde fortgesetzt. Neben Neuentdeckungen aus der Bronzezeit in Heimberg (Abb. 1) und auf dem Belpberg wurden bedeutende Funde aus keltischer und römischer Zeit auf dem Belpberg (Abb. 2) und dem Ammertenhorn dokumentiert und geborgen. An den Schlössern Aarwangen und Burgdorf sowie auf der Ruine Grasburg erfolgten Bauuntersuchungen. Resultate der Untersuchungen zu den jungsteinzeitlichen Seeufersiedlungen von Sutz-

En 2023, l'inventaire archéologique des sites et zones de protection archéologiques a été intégré au cadastre des restrictions de droit public à la propriété foncière (cadastre RDPPF) et publié à titre d'information complémentaire. Le Service archéologique du canton de Berne (SAB) a élaboré des mesures de protection et de documentation pour les sites palafittiques de Lüscherz et du lac d'Inkwil, classés au patrimoine mondial de l'Unesco. Plusieurs fouilles d'envergure ont été reportées d'au moins un an par les maîtres d'ouvrage. La fouille programmée de Challnechwald s'est poursuivie. Outre de nouvelles découvertes de l'Âge du Bronze à Heimberg (fig. 1) et sur le Belpberg, d'importantes trouvailles des époques celtique et romaine ont été documentées sur le Belpberg (fig. 2) et l'Ammertenhorn. Des analyses de bâti se sont déroulées dans les châteaux d'Aarwangen et de Berthoud, ainsi que sur les ruines du château de Grasburg. Les résultats des recherches consacrées aux habitats lacustres néolithiques de Sutz-Lattrigen ont été publiés. Au Musée d'histoire de Berne (BHM), l'exposition temporaire *Nouveautés archéologiques: trouvailles récentes en terres bernoises* s'est enrichie de deux nouvelles éditions. Depuis l'automne 2023, une copie fidèle de la main en bronze de Prêles est exposée non loin de son lieu de découverte.

### Finances et organisation

Un groupe de travail a publié la brochure *Bilinguisme – Lignes directrices et outils*, qui a été distribuée aux collaborateurs du SAB en même temps que des documents similaires dans les deux autres sections de l'Office de la culture (OC). La brochure présente des règles concrètes et des pratiques éprouvées pour préserver et développer un bilinguisme dynamique au sein du service.



Lattrigen sind publiziert. Im Bernischen Historischen Museum (BHM) wurde die Wechselausstellung *Archäologie aktuell. Berner Funde frisch aus dem Boden* mit zwei weiteren Präsentationen fortgeführt, und die Bronzehand von Prêles ist seit Herbst 2023 als originalgetreue Kopie nahe am Fundort ausgestellt.

### Organisation und Finanzen

Eine Arbeitsgruppe verfasste die Broschüre *Zweisprachigkeit – Leitsätze und Instrumente*, die parallel zu ähnlichen Dokumenten in den beiden anderen Abteilungen des Amtes für Kultur (AK) an die Mitarbeiterinnen und Mitarbeiter des ADB verteilt wurde. Dieses Dokument zeigt konkrete Regeln und bewährte Praktiken auf, um eine lebendige Zweisprachigkeit innerhalb der Abteilung zu erhalten und weiterzuentwickeln.

Für Grabungen und Bauuntersuchungen wurde eine Checkliste für Sicherheit und Gesundheit am Arbeitsplatz eingeführt. Das Team der internen Ersthelfer wurde aufgestockt und in Erster Hilfe geschult.

Die Kantonsverwaltung führte zum 1. Januar 2023 die ERP-Software SAP ein. Dies hatte eine Änderung der Prozesse und Werkzeuge im Bereich der Finanzen zur Folge. Eine grosse Herausforderung stellte der mit SAP einhergehende Wegfall des internen Instrumentes für das Projektcontrolling im ADB dar. Da dessen Funktionen durch SAP nicht ersetzt wurden, musste mit dem Aufbau eines neuen Werkzeugs begonnen werden. In dieser anspruchsvollen Phase fand infolge Pensionierung ein Wechsel in der Funktion der Finanzverantwortlichen statt. Dennoch schloss der ADB das Rechnungsjahr 2023 mit einer Budgetunterschreitung von gut einem Prozent ab.

### Inventar

Das archäologische Inventar der Fundstellen und Schutzgebiete wurde im ÖREB-Kataster als Zusatzinformation publiziert. Dies soll Eigentümern, kantonalen Behörden, Gemeinden und Planungsbüros ermöglichen, frühzeitig und niederschwellig zu prüfen, ob ein Schutzgebiet von ihrem Bauvorhaben betroffen ist und ob mit dem ADB Kontakt aufgenommen werden muss.



Une liste de contrôle, visant à garantir la santé et la sécurité au travail au cours des fouilles et des analyses de bâti, a été établie. L'équipe interne des premiers secours a été renforcée et formée en conséquence.

Le 1er janvier 2023, l'administration cantonale a introduit le système ERP SAP, ce qui a impliqué une modification des processus et instruments dans le domaine des finances. La suppression de l'instrument interne de contrôle de projet utilisé par le SAB a notamment constitué un grand défi. Comme ses fonctionnalités n'étaient pas couvertes par SAP, il a fallu s'atteler au développement d'un nouvel outil. Au cours de ce processus exigeant, un départ à la retraite a entraîné un changement au niveau des responsables des finances. Le SAB a néanmoins clôturé l'exercice avec un résultat inférieur de 1 % par rapport au budget.

### Inventaire

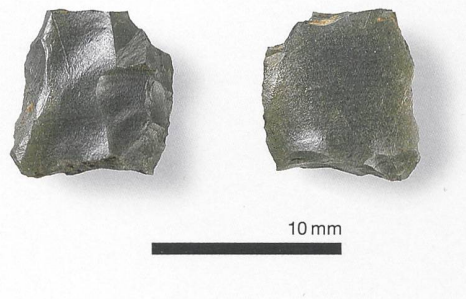
L'inventaire archéologique a été publié dans le cadastre RDPPF à titre d'information complémentaire. Cela permet aux propriétaires fonciers, autorités cantonales, communes et bureaux de planification de déterminer de manière précoce et aisée si un projet de construction touche une zone de protection, et s'il est nécessaire de contacter le SAB.

Trois nouveaux sites, dont l'un a été porté à la connaissance du SAB par un collaborateur bénévole, ont été inscrits dans l'inventaire

**2** Auf dem Belpberg kamen seit 1854 immer wieder keltische und republikanische Silbermünzen zum Vorschein. 2023 untersuchte der ADB die Fundstelle zusammen mit Ehrenamtlichen, wobei weitere 120 Münzen entdeckt wurden, sodass der Hort nun total 221 Münzen umfasst.

**2** Depuis 1854, la montagne de Belp livrait régulièrement des monnaies en argent celtiques et de la République romaine. En 2023, le SAB a fouillé le site avec le soutien de bénévoles ; les 120 monnaies mises au jour portent désormais le total du trésor monétaire à 221 pièces.

**3** Während einer Feldbegehung bei Rüderswil fand Reto Wüthrich das Bruchstück einer Spitze aus Radiolarit. Der Fund stammt aus dem Spätpaläolithikum oder Frühmesolithikum, ist also gut 11 000 Jahre alt. Das Silexfragment ist somit das älteste bekannte Objekt aus dem oberen Emmental.



**3** À l'occasion d'une prospection pédestre près de Rüderswil, Reto Wüthrich découvrit un fragment d'une pointe taillée en radiolarite. L'artéfact remonte à l'Épipaléolithique ou au Mésolithique ancien et aurait environ 11 000 ans. Ce fragment de silex constitue dès lors le plus ancien objet connu retrouvé dans le Haut-Emmental.

Drei neue Fundstellen wurden in das archäologische Inventar eingetragen. Davon geht eine Aufnahme auf eine Meldung eines ehrenamtlichen Mitarbeitenden zurück. Von Externen stammen auch einige Hinweise auf die Ausdehnung verschiedener Fundstellen.

Die Stadt Bern erarbeitet für ihr Unesco-Welterbe Altstadt Bern einen Managementplan. Der Kanton unterstützt die Stadt, indem er seine Aufgaben im Bereich Bodendenkmalpflege wahrnimmt. Der ADB entwickelt daher einen Leitfaden für die Archäologie in der Berner Altstadt und einen archäologischen Stadtkataster.

#### Ehrenamtliche und Prospektion

145 Anfragen und Hinweise aus der Bevölkerung wurden im Jahr 2023 an den ADB herangetragen. Besonders bemerkenswert war der Fund von

**4** Führung für ehrenamtliche Mitarbeitende auf der Tauchbasis und im Dendro-labor in Sutz-Lattringen.

**4** Des bénévoles profitent d'une visite guidée de la base de plongée et du laboratoire de dendrochronologie, à Sutz.



archéologique. Des personnes extérieures ont également transmis des remarques concernant l'étendue de certains sites.

La ville de Berne élabore un plan de gestion de sa vieille ville inscrite au patrimoine mondial. Le canton soutient la ville dans ses tâches de protection du patrimoine enfoui. À cet effet, le SAB développe un memento concernant l'archéologie en vieille ville de Berne et un cadastre archéologique de la cité.

#### Bénévoles et prospection

En 2023, la population a soumis 145 demandes et remarques au SAB. La trouvaille de Reto Wüthrich à Rüderswil mérite une attention toute particulière: de la taille d'un angle, le fragment de silex provient d'une pointe datant de l'Épipaléolithique ou du Mésolithique ancien, et constitue le plus ancien objet archéologique connu de la région bernoise du Napf (fig. 3). Comme chaque année, des collections privées ont été confiées au SAB (cf. article p. 65).

Parmi les demandes reçues, 49 concernaient l'utilisation de détecteurs de métaux. Quelque 25 personnes intéressées ont été conviées à un premier entretien. L'après-midi d'information organisé en décembre 2023 a réuni 17 participants. Au total, 53 autorisations de prospection au détecteur de métal ont été octroyées, dont 15 dans le cadre du projet de recherche de météorites sur la montagne de Douanne, lancé par le Musée d'histoire naturelle de Berne. À l'occasion de l'après-midi archéologique, organisé en juin 2023, quatre passionnés d'archéologie ont exposé leurs projets de prospection; les échanges se sont poursuivis lors de l'apéritif qui suivit au SAB. Une vingtaine de bénévoles ont en outre profité d'une visite guidée de la base de plongée et du laboratoire de dendrochronologie de Sutz-Lattringen (fig. 4) pour découvrir les activités de cette antenne du SAB.

Comme chaque année, des prospections ont été menées à la fin de l'été sur les sites alpins du col du Lötschen et du Schnidejoch. Au col du Lötschen, le quadrillage de la zone de névés fondus a notamment révélé des artefacts de bois, des os d'animaux et des lambeaux de cuir. Des objets ont aussi été mis au jour sur le Schnidejoch (fig. 5).

Reto Wüthrich in Rüderswil. Das fingernagel-grosse Silexfragment ist eine fragmentierte spät-paläolithische-frühmesolithische Spitze und damit das älteste bekannte archäologische Objekt aus dem oberen Emmental (Abb. 3). Wie jedes Jahr wurden dem ADB Privatsammlungen übergeben (s. Kurzbericht S. 65).

49 Anfragen betrafen die Nutzung von Metalldetektoren. Von den Interessierten kamen 25 zu einem Erstgespräch. Am Informationsnachmittag im Dezember 2023 nahmen 17 Interessenten teil. Es wurden insgesamt 53 Bewilligungen für die Suche mit dem Metalldetektor ausgestellt, 15 davon für die Suche des Naturhistorischen Museums Bern nach Trümmern des Twannbergmeteoriten. Am Archäologienachmittag im Juni 2023 stellten vier Archäologieinteressierte ihre Prospektionsprojekte vor. Der anschliessende Apéro im ADB bot Gelegenheit zum Austausch. Zwanzig Freiwillige nutzten auch die Führung durch die Tauchbasis und das Dendrolabor, um einen Einblick in die Arbeit des ADB an seiner Aussenstelle in Sutz-Lattrigen am Bielersee zu gewinnen (Abb. 4).

Wie jedes Jahr wurden auch im Spätsommer 2023 die hochalpinen Fundstellen auf dem Lötschenpass und dem Schnidejoch prospektiert. Bei der Begehung des Areals um das vollständig abgeschmolzene Firnfeld am Lötschenpass fanden sich unter anderem bearbeitete Holzfragmente, Tierknochen und Lederstücke. Auch auf dem Schnidejoch wurden Funde geborgen (Abb. 5).

Mittels geoelektrischer Prospektionen wurden vier römerzeitliche Fundstellen untersucht, nämlich Mullen, Liebewil, Heimberg und Deningkofe (s. Aufsatz S. 123). Die in den Vorjahren an der Geophysik ausgebildeten Mitarbeitenden können nun weitgehend selbständig solche Prospektionen durchführen.

### Archäologische Stätten und Ruinen

Das Baugesuch zur Sicherung der Unesco-Fundstelle der beiden Kantone Bern und Solothurn auf der Grossen Insel im Inkwilersee vor den Grabarbeiten der Biber wurde eingereicht. Auf der kleinen Insel installierte der Wildhüter einen Ersatzbau für die Biber, der von den neugierigen Nagern bereits kurze Zeit später besucht wurde. Im Hinblick auf die Umsetzung



**5** Bei der Prospektion auf dem Schnidejoch wurden mehrere römische Schuhnägel, ein Lederriemen- und Holzfragmente gefunden. Im Bild sichtbar ist ein Schuhnagel.

**5** La prospection engagée sur le Schnidejoch a révélé plusieurs clous de chaussure romains, un fragment de lanière en cuir et des débris de bois. Sur l'image on aperçoit un clou de chaussure.

Des prospections géoélectriques ont permis d'investiguer quatre sites de l'époque romaine à Mullen, Liebewil, Heimberg et Deningkofe (cf. article p. 123). Formés à la géophysique au cours de ces dernières années, les collaborateurs peuvent désormais mener ces prospections de manière largement autonome.

### Sites et ruines archéologiques

La demande de permis de construire visant à protéger des castors le site Unesco du lac d'Inkwil, à la frontière des cantons de Berne et de Soleure, a été déposée. Sur la petite île, le garde-faune a installé une structure de substitution, qui a eu tôt fait de recevoir la visite des rongeurs. La résistance du fond du lac a été documentée autour de l'île (fig. 6), en vue de la mise en œuvre des mesures de protection. L'équipe de plongée du SAB et du personnel du service archéologique du canton de Soleure ont examiné l'évolution des dommages sur terre et sous l'eau.

Sur le site Unesco de Sutz-Lattrigen, Rütte, le SAB a procédé à un monitoring de la zone protégée par des nattes depuis 2020. La mesure des marqueurs montre que la couche de protection sur le fond du lac s'est maintenue. À l'extérieur du périmètre de protection, d'autres pilonis ont été documentés et des échantillons prélevés en raison de l'aggravation de l'érosion. D'autres sites lacustres ont fait l'objet d'un monitoring.

La mosaïque romaine d'Herzogenbuchsee, visible jusqu'en 2023 dans un abri à côté de

der Schutzmassnahmen wurde die Festigkeit des Seegrunds rund um die Insel dokumentiert (Abb. 6). Weiter überprüfte die Tauchequipe des ADB zusammen mit Mitarbeitenden der Kantonsarchäologie Solothurn die Entwicklung der Schäden unter Wasser und auf der Insel.

Bei der Unesco-Fundstelle Sutz-Lattrigen, Rütte wurde ein Monitoring des 2020 durch Abdeckung geschützten Bereichs durchgeführt. Die Einmessung der Marker zeigt, dass sich die Schutzschicht am Seegrund nicht wegbe- wegt hat. Ausserhalb des geschützten Bereichs wurden wegen fortschreitender Erosion weitere Pfähle dokumentiert und beprobt. Im Rahmen des regelmässigen Monitorings überprüfte die Tauchequipe weitere Fundstellen und Erosions- marker am Seegrund im Uferbereich.

Das römische Mosaik, das bis 2023 in einem Schutzraum neben der Kirche Herzogenbuchsee zugänglich war, wies leider Feuchtigkeitsschä- den (Salz) auf. Es wurde mit Kalkmörtel fixiert und unter Geotextil und Sand konserviert.

Ein Schwerpunkt der Ruinenkonservierung lag weiterhin auf der Grasburg bei Schwarzen- burg. Die zweite Etappe 2023 betraf die Vor- burg. Die Konservierung und Bauuntersuchung der Ruine der Jagd- burg in Stocken-Höfen (Abb. 7) wurde abgeschlossen und der Hoch- ofen Schmelzi in Gündlischwand wurde konser- viert (s. Kurzbericht S. 49). Auch die mehrjähri- gen Untersuchungen der Feuchtigkeitsschäden

l'église, présentait de tels dommages dus à l'hu- midité (sel), qu'elle a été protégée par un géotex- tile et recouverte de sable.

Dans le domaine de la conservation des ruines, les vestiges du château de Grasburg à Schwarzenburg ont continué de focaliser l'at- tention. En 2023, la deuxième étape de travaux concernait l'avant-cour. L'analyse et la conser- vation des ruines du château de Jagd- burg à Stocken-Höfen (fig. 7) ont pris fin, alors que le haut fourneau (*Schmelzi*) de Gündlischwand a fait l'objet de mesures de conservation (cf. ar- ticle p. 49). L'examen, sur plusieurs années, des dommages causés par l'humidité à la tour Resti, au-dessus de Meirigen, est presque achevé. Les résultats serviront à définir les mesures de pro- tection et de conservation appropriées. Au châ- teau de Berthoud, des échafaudages ont été ins- tallés sur le côté cour de la halle des Zähringen et sur la façade nord de l'époque des Kybourg, afin de conserver les murs (fig. 8). Le SAB en a profité pour mener des analyses dendrochono- logiques et de bâti approfondies, qui ont révélé que la période de construction de la façade nord a duré au moins jusqu'en 1299 (aubier).

Conjointement avec l'Association suisse châteaux forts, la Commission fédérale des mo- numents historiques (CFMH) et d'autres par- tenaires, le SAB et la Conférence suisse des archéologues cantonales et des archéologues cantonaux (CSAC) ont organisé à Berne, les

**6** Im Hinblick auf Schutz- massnahmen für die See- ufersiedlung und Unesco- Weiterbestätte auf der grossen Insel im Inkwiler- see untersuchte die Tauch- equipe des ADB zusam- men mit Mitarbeiten- den der Kantonsarchäologie Solothurn die Festigkeit des Seegrundes.

**6** Avec le soutien de col- laborateurs de l'archéologie cantonale soleuroise, l'équipe de plongée du SAB a étudié la résis- tance du fond du lac d'Inkwil dans l'optique d'élaborer des mesures de protec- tion applicables au site d'habitat, classé au patri- moine mondial, qui occupe l'île principale.



an der mit einem Notdach gedeckten Burgruine Resti bei Meiringen konnten im Jahr 2023 weitgehend beendet werden. Die Resultate sollen die Grundlage für geeignete Konservierungsmassnahmen bilden. Auf Schloss Burgdorf wurden die Hofseite der zähringischen Halle und die kyburgische Nordfassade eingerüstet, um die Mauern zu konservieren (Abb. 8). Dies bot Gelegenheit für eingehende dendrochronologische und Bauuntersuchungen, bei denen sich herausstellte, dass sich die Bauzeit der Nordfassade mindestens bis 1299 (Waldkante) erstreckte.

Der ADB und die Konferenz der Schweizerischen Kantonsarchäologinnen und Kantonsarchäologen (KSKA) organisierten zusammen mit dem Schweizerischen Burgenverein, der Eidgenössischen Kommission für Denkmalpflege und anderen Partnern eine gut besuchte Fachtagung zum Thema *Burgen und Ruinen. Baudenkmal, Attraktion, Habitat*. Fast zwanzig Jahre nach der Publikation *Gesicherte Ruine oder ruinierte Burg?* des Schweizerischen Burgenvereins aktualisierten am 31. August und 1. September 2023 in Bern zehn Vorträge mit Diskussionen den Stand der Forschung und Erhaltungspraxis.

### Baugesuche und Planungen

Die Anzahl der geprüften Baugesuche ging 2023 im Vergleich zu den zwei Vorjahren zurück. Insgesamt wurden 8458 Gesuche geprüft (Abb. 9). Zu den Baugesuchen wurden 281 Fachberichte verfasst, das war etwas mehr als in den Vorjahren (3,3 % aller Baugesuche). Gleichzeitig stieg der Anteil der Berichte ohne Auflage um 10 % (Abb. 10). Der höhere Anteil der Fachberichte ohne Auflage ist wahrscheinlich darauf zurückzuführen, dass die Leitbehörden dem ADB mehr Gesuche zur Prüfung vorlegten. 203 Stellungnahmen wurden zu Raumplanungsgeschäften verfasst, darunter elf Ortsplanungen.

### Feld-, Bau- und Tauchuntersuchungen

Der ADB führte im Berichtsjahr 250 Feld-, Bau- und Tauchuntersuchungen durch (Abb. 9). Davon waren 51 Baubegleitungen und Sondierungen mit positivem Resultat, 106 Baubegleitungen und Sondierungen mit negativem Resultat, 87 kleinere Feld- und Bauuntersuchungen sowie sechs grössere Felduntersuchungen.



**7** Die zweite Etappe der Ruinenkonservierung der Jagdburg in Stocken-Höfen konnte 2023 abgeschlossen werden.

**7** La seconde étape de conservation des ruines de la Jagdburg, à Stocken-Höfen, a pu être achevée en 2023.

31 août et 1<sup>er</sup> septembre 2023, un colloque sur le thème *Burgen und Ruinen. Baudenkmal, Attraktion, Habitat*, qui a réuni un bon nombre de participants. Près de vingt ans après la publication *Gesicherte Ruine oder ruinierte Burg?* de l'Association suisse châteaux forts, une dizaine d'exposés suivis de discussions ont fait le point sur l'état de la recherche et les pratiques de conservation.

**8** Bei der Konservierung des eindrücklichen Bossenquader-Mauerwerks der Nordfassade des Schlosses Burgdorf stellte sich heraus, dass die Bauzeit der Nordfassade bis 1299 dauerte.

**8** Lors des travaux de conservation engagés sur l'impressionnant mur en bossage de la façade nord du château de Berthoud, il est apparu que l'édification de cette façade dura jusqu'en 1299.

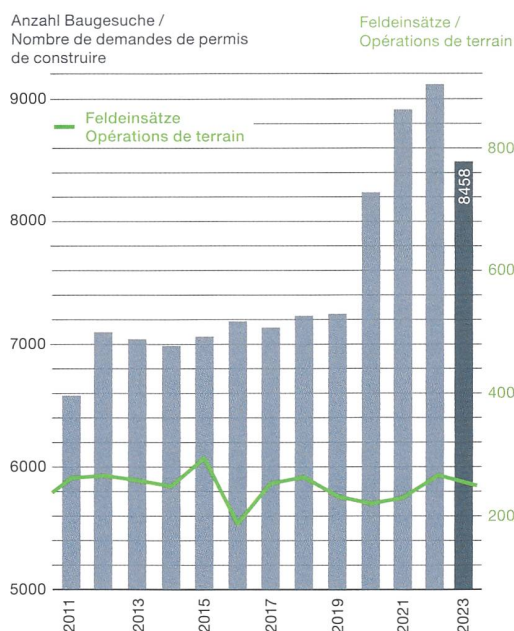


Bei Letzteren handelt es sich um: Burgdorf, Schloss; Heimberg, Schulgässli; Kallnach, Challnechwald; Lüscherz, Dorfstation; Moosseedorf, Moosbühl (s. Kurzbericht S. 62); Sutz-Lattrigen, Rütte. Mehrere grössere Grabungen wurden von den Bauherrschaften um mindestens ein Jahr verschoben. Im Vergleich zum Vorjahr gab es weniger Baubegleitungen und Sondierungen mit negativem Resultat, wegen die Untersuchungen mit positivem Ergeb-

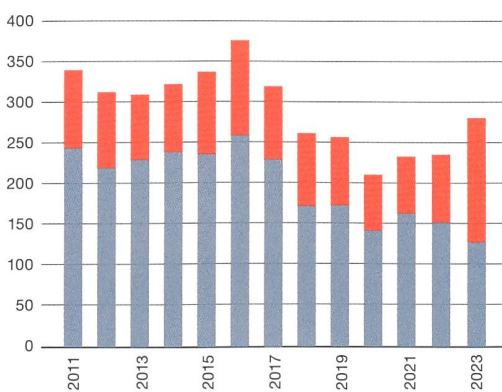
**9** Anzahl der publizierten und geprüften Baugesuche sowie der Feldeinsätze des ADB.

**9** Nombre de demandes de permis de construire publiées et étudiées ainsi que d'opérations de terrain

**Entwicklung von Bau und Archäologie**  
**Évolution de la construction et de l'archéologie**



**Anzahl Fachberichte**  
**Nombre de rapport archéologiques**



**10** Durch den ADB verfasste Fachberichte mit und ohne Auflage.

**10** Rapports rédigés par le SAB (avec et sans conditions)

■ Fachberichte ohne Auflage / Rapport sans conditions  
■ Fachberichte mit Auflage / Rapport avec conditions

**Permis de construire et projets**

En 2023, 8458 demandes de permis de construire ont été examinées, un chiffre en baisse par rapport aux deux années précédentes, (fig. 9) : un rapport a été rédigé pour 281 d'entre elles, soit une légère hausse (3,3 % de toutes les demandes de permis). Dans le même temps, la part de rapports sans conditions a augmenté de 10 % (fig. 10), ce qui s'explique sans doute par le nombre accru de demandes soumises au SAB par les autorités directrices. Par ailleurs, 203 prises de position liées à des projets d'aménagement du territoire, dont 11 à des projets d'aménagement locaux, ont été rendues.

**Opérations de terrain et de plongée**

Pendant l'année sous revue, le SAB a réalisé 250 opérations de terrain et de plongée (fig. 9) : 51 suivis de travaux et sondages aboutissant à un résultat positif, 106 à un résultat négatif, 87 petites opérations de terrain et études de bâti, et 6 opérations d'envergure. Ces dernières concernaient les sites suivants : château de Berthoud ; Heimberg, Schulgässli ; Kallnach, Challnechwald ; Lüscherz, Dorfstation ; Moosseedorf, Moosbühl (cf. article p. 62) ; Sutz-Lattrigen, Rütte. Plusieurs fouilles d'envergure ont été reportées d'un an au moins par les maîtres d'ouvrage. Par rapport à l'année précédente, le nombre de projets se soldant par un résultat négatif a baissé, tandis que les opérations « positives » sont à nouveau en augmentation. Ces chiffres s'inscrivent dans la moyenne à long terme.

Dans le cadre des travaux de transformation de la gare de Douanne, le SAB a réalisé des sondages par forage pour s'assurer que les interventions dans le sol n'affectent pas les habitats lacustres classés au patrimoine mondial de l'Unesco. La rénovation du camping d'Erlach n'a révélé aucun vestige d'habitat préhistorique. L'équipe de plongée s'est concentrée sur le lac de Bienne et a priorisé, outre le monitoring, la documentation des zones érodées du site de Lüscherz, Dorfstation. Des opérations plus brèves ont eu lieu à Lüscherz, Fluhstation (cf. article p. 58), Sutz-Lattrigen, Neue Station (sondages pour déterminer la stratigraphie) et Riedstation (mensurations des fouilles de 1988-1990), ainsi que sur la rive ouest près de Gals (carotages négatifs).

nis wieder zunehmen. Die Zahlen 2023 liegen im langjährigen Mittel.

Der ADB begleitete die Umbauarbeiten beim Bahnhof Twann und stellte mittels Sondierbohrungen sicher, dass die Bodeneingriffe die zum Unesco-Welterbe gehörenden Ufersiedlungen nicht tangierten. Bei der Sanierung des Campingplatzes Erlach fanden sich keine prähistorischen Siedlungsreste. Die Tauchequipe war vorwiegend im Bielersee tätig und dokumentierte – neben dem Monitoring – vor allem die erodierten Zonen der Ufersiedlung Lüscherz, Dorfstation. Daneben erfolgten kürzere Einsätze in Lüscherz, Fluhstation (s. Kurzbericht S. 58), Sutz-Lattrigen, Neue Station (Bohrungen zur Klärung der Stratigrafie) sowie Riedstation (Vermessung der Grabungen 1988–1990) und am Westufer bei Gals (Bohrungen, Negativbefund).

2023 konnten die Arbeiten am zweiten Grabhügel in Kallnach, Challnechwald endgültig abgeschlossen werden. Zudem wurden zwei kleine, abgeflachte Grabhügel sowie deren Umfeld untersucht. Aus der schlecht erhaltenen zentralen Bestattung des einen Hügelrestes konnte unter anderem ein kleiner Goldring geborgen werden (Abb. 11). In Vorbereitung für die nächste Etappe wurde ein Baugesuch für zusätzliche Baggersondierungen eingereicht, um sicherzustellen, dass keine Grabstätten unerkannt verloren gehen.

Am Bühlweg in Moosseedorf führte der ADB im Vorfeld einer geplanten Überbauung umfangreiche Sondierungen durch (s. Kurzbericht S. 62). Daneben wurden Leitungsarbeiten im Bereich der Siedlung Moosbühl 1 begleitet, wobei keine Funde zum Vorschein kamen. In Wynau wurde beim Kiesabbau das Fragment eines Mammutstosszahns (s. Kurzbericht S. 88) und bei Aushubarbeiten auf dem Belpberg eine neue Fundstelle aus der Spätbronzezeit entdeckt. In Heimberg kam unerwartet eine bronzezeitliche Siedlung zum Vorschein, als im Vorfeld eines Bauprojekts nach Resten der seit 1964 bekannten römischen Ziegelei gesucht wurde. Eine Grabung in Ittigen, Worblaufen erbrachte statt der erwarteten mittelalterlichen Siedlungsreste eine vermutlich neuzeitliche Gewerbeeinrichtung in Form einer in den Sandstein gehauenen Grube mit Abflusskanal (Abb. 12).



**11** Der kleine Goldring wurde 2023 in Kallnach, Challnechwald aus der schlecht erhaltenen Zentralbestattung eines stark erodierten Grabhügels geborgen.

**11** Ce petit anneau d'or a été mis au jour en 2023 dans la sépulture centrale, mal conservée, d'un tumulus érodé de Kallnach, Challnechwald.

L'année 2023 a marqué l'achèvement définitif des travaux sur le second tumulus de Kallnach, Challnechwald. Deux petits tumulus arasés et leurs environs ont aussi été étudiés. La sépulture centrale de l'un des tertres mal préservés a livré un petit anneau en or (fig. 11). En prévision de la prochaine étape, une demande de permis de construire a été déposée pour réaliser des sondages complémentaires à la pelle mécanique, ceci afin d'éviter que des sépultures n'échappent aux recherches.

À Moosseedorf, Bühlweg, le SAB a entrepris une campagne étendue de sondages (cf. article p. 62), en amont d'un projet immobilier. Le suivi des travaux d'équipement à proximité de l'habitat de Moosbühl 1 s'est révélé négatif. À Wynau, un fragment de défense de mammoth

**12** Die Funktion der in den Sandstein gehauenen Gewerbegrube bei Ittigen, Worblaufen gibt momentan noch Rätsel auf.

**12** La fonction de la fosse artisanale creusée dans la molasse, découverte près d'Ittigen, Worblaufen, n'est pas encore élucidée.



**13** Bei Leitungserneuerungen im Bereich der römischen Villa im Bienzgut in Bern-Bümpliz kam eine römerzeitliche Pflasterung zum Vorschein.

**13** Lors du renouvellement de conduites techniques dans le secteur de la villa romaine de Bienzgut, à Berne-Bümpliz, un pavage romain est apparu.



**14** Im Grossen Forst bei Bern wurde dank Sondierungen der Nachweis der römerzeitlichen Strasse zwischen Bern/*Brenodurum* und Avenches/*Aventicum* erbracht.

**14** Au lieu-dit *Grosser Forst*, près de Berne, des sondages ont confirmé la présence de la voie romaine qui reliait Berne/*Brenodurum* à Avenches/*Aventicum*.

Im Bereich des Erdwerks im Bärenriedwald bei Münchenbuchsee sollen die Wasserreservoirs erneuert werden. Die Sondierungen ergaben Funde verschiedener Epochen und bestätigten, dass eine Rettungsgrabung geplant werden muss. Leitungs- und Strassenbauarbeiten führten zu Dokumentationen in den Oppida von Bern, Engehalsinsel (Tiefenauspital) und Roggwil sowie im Bereich der römischen Villen von Bern-Bümpliz (Bienzgut) (Abb. 13) und Münsingen (Kirche).



a été mis au jour dans une gravière (cf. article p. 88) et des travaux d'excavation sur le Belpberg ont mené à la découverte d'un nouveau site de l'Âge du Bronze final. À Heimberg, un habitat de l'Âge du Bronze est apparu inopinément, en lieu et place d'une tuilerie romaine attestée depuis 1964. Une fouille à Ittigen, Worblaufen a révélé une fosse creusée dans la molasse et complétée d'un écoulement (fig. 12); cette construction artisanale date sans doute de l'époque moderne.

Dans la forêt de Bärenried, à Münchenbuchsee, les réservoirs d'eau situés à proximité de l'habitat fortifié doivent être remplacés. Les sondages ayant confirmé la présence de vestiges archéologiques, une fouille de sauvetage y sera programmée. Des travaux d'équipement et d'entretien ont été l'occasion de procéder à divers relevés dans les oppidums de Berne, Enge (hôpital de Tiefenau) et de Roggwil, ainsi qu'à proximité des villas romaines de Berne, Bümpliz (Bienzgut) (fig. 13) et de Münsingen (église).

Lors d'une deuxième étape de fouilles, une petite équipe du SAB a étudié le site romain alpin découvert au pied de l'Ammertenhorn, au-dessus de la Lenk (cf. article p. xx). Le trésor monétaire du Belpberg, connu de longue date et constitué de pièces de la fin de l'époque celtique et du début de la période romaine, a été entièrement exhumé avec l'aide de bénévoles (cf. article p. 44). À l'ouest de Berne, des sondages ont eu lieu dans le Grosser Forst, pour vérifier l'hypothèse de l'existence d'une voie romaine (fig. 14) (annuaire 2025).

Le SAB a réalisé des études de bâti dans dix constructions rurales (cf. articles p. 69, 73 et 81), dont deux étaient vouées à la démolition, trois bâtisses urbaines, trois églises, ainsi que huit ruines et châteaux.

### Dendrochronologie

Le laboratoire de dendrochronologie du SAB a analysé de nombreux échantillons de bois de Sutz-Lattrigen, dans le lac de Biemme (cf. ci-dessous), ainsi que des bois récemment remontés de Lüscherz, Dorfstation et Sutz-Lattrigen, Rütte.

Outre le château de Berthoud (cf. ci-dessus), l'église de Pieterlen et plusieurs constructions rurales ont fait l'objet d'analyses dendrochronologiques.

In einer zweiten viertägigen Grabungs-etappe mit Biwak untersuchte ein kleines Team des ADB die hochalpine römische Fundstelle Ammertenhorn ob Lenk (s. Kurzbericht S. 54). Auf dem Belpberg wurde der seit Langem bekannte spätkeltisch-früchrömische Münzschatz mithilfe von Ehrenamtlichen vollständig ausgegraben (s. Kurzbericht S. 44). Im Grossen Forst am Westrand der Gemeinde Bern nahm der ADB Sondierungen vor, um die Vermutungen zur römerzeitlichen Strasse zu überprüfen (Abb. 14) (Bericht im Jahrbuch 2025).

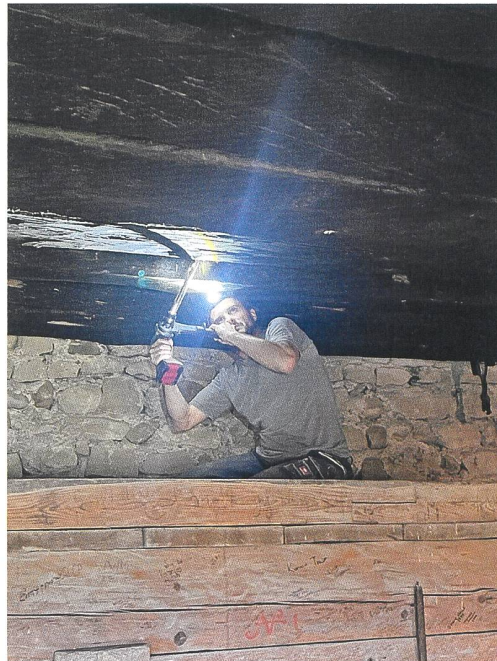
Der ADB führte Bauuntersuchungen an zehn ländlichen Bauten (s. Kurzberichte S. 69, 73 und 81), von denen zwei anschliessend abgebrochen wurden, drei städtischen Bauten, drei Kirchen sowie an acht Ruinen und Burgen durch.

### Dendrochronologie

Das dendrochronologische Labor des ADB in Sutz-Lattrigen war zu einem grossen Teil mit Auswertungen der Holzproben aus dem Bielersee bei Sutz-Lattrigen beschäftigt. Daneben wurden die frisch geborgenen Hölzer von Lüscherz, Dorfstation und Sutz-Lattrigen, Rütte bearbeitet.

Neben Schloss Burgdorf wurden die Kirche Pieterlen und mehrere ländliche Bauten dendrochronologisch beprobt. In Zusammenarbeit mit der kantonalen Denkmalpflege erfolgten umfassende Dendrountersuchungen in Schloss Trachselwald (Abb. 15), im Gasthof Krone in Huttwil, in Schloss Rümli, im ehemaligen Gasthof Kreuz in Kirchberg, am Nägelstock in Oberbottigen und am Gartenhaus des Landguts an der Morillonstrasse.

Die Dienste des Dendrolabors sind auch über die Kantonsgrenzen hinaus gefragt: Für die Denkmalpflege und die Kantonsarchäologie des Kantons Solothurn wurden Gebäude in Olten und Selzach sowie eine Brücke in Zuchwil beprobt und dendrochronologisch untersucht. Im Auftrag einer Privatperson erfolgte eine Datierung eines Hauses in Escholzmatt-Marbach LU. Ein besonderes Highlight war die Datierung einer Tischorgel ins Jahr 1642 für das Historische Museum Basel. Dies wurde durch zerstörungsfreie Bildmessung möglich.



**15** Im Herbst 2023 wurden mehrere Deckenbalken und die Dachkonstruktionen von Schloss Trachselwald beprobt. Die dendrochronologische Datierung des Bergfrieds 1248–1254 konnte bestätigt werden.

**15** En automne 2023, plusieurs poutres du plafond et de la charpente du château de Trachselwald ont été échantillonnées. L'analyse dendrochronologique a confirmé une datation de la tour de défense, entre 1248 et 1254.

logiques (fig. 15). En collaboration avec le service cantonal des monuments historiques, des campagnes dendrochronologiques étendues ont été menées dans les châteaux de Trachselwald et Rümli, le restaurant « Krone » d'Huttwil, l'ancienne auberge « Kreuz » de Kirchberg, la maison Nägeli à Niederbottigen, ainsi que dans le pavillon de jardin d'une villa de la Morillonstrasse, à Berne.

Les services du laboratoire de dendrochronologie sont aussi demandés en dehors du canton. Sur mandat du service des monuments historiques et du service archéologique du canton de Soleure, le laboratoire a ainsi réalisé des analyses dans des bâtiments à Olten et Selzach, ainsi que sur un pont de Zuchwil. Une maison située à Escholzmatt-Marbach (Lucerne) a été datée à la demande d'un particulier. Un moment particulièrement mémorable fut la datation en l'an 1642 d'un orgue de table, analysé à l'aide d'une technique d'imagerie non destructrice pour le compte du Musée historique de Bâle.

### Gestion du mobilier archéologique et conservation préventive

En 2023, 179 caisses Rako de matériel archéologique ont été enregistrées (fig. 16). La plupart des trouvailles provenaient du site d'Heimberg,

### Fundverwaltung und präventive Konservierung

Im Jahr 2023 wurden beim Fundeingang 179 Rako-Kisten mit Fundmaterial erfasst (Abb. 16). Die meisten Funde wurden bei der Grabung Heimberg, Schulgässli 23 geborgen. Aber auch die Tauchgrabungen der Unterwasserarchäologie in Sutz-Lattrigen, Neue Station und Lüscherz, Dorfstation brachten viel Fundmaterial zutage.

Im Fundlabor wurde unter anderem mithilfe von Zivildienstleistenden Material von über siebzig älteren Ausgrabungen gewaschen und beschriftet. Dies entspricht insgesamt rund 370 Rako-Kisten, unter anderem aus Kallnach, Hinterfeld (80 Rako-Kisten), Wiedlisbach, Städtli 29 (43 Rako-Kisten), Ipsach, Räberain (20 Rako-Kisten) und Köniz, Muhlnstrasse 15 (14 Rako-Kisten).

Neben der Ersterfassung von über 250 Münzen war die Fundverwaltung vor allem mit der Bereinigung der Daten in der bestehenden Datenbank hinsichtlich der Migration in die Zentrale Datenbank beschäftigt. Zudem wurden von einem Team aus Hilfskräften und Zivildienstleistenden mehr als 5500 Rako-Kisten ausgelagert und die Fundzettelnummern in MuseumPlus erfasst. Dadurch können diese bei der Migration in die Zentrale Datenbank neu als «Teilkomplexe» erfasst werden, was einen grossen Mehraufwand an manueller Nacharbeit vermeiden lässt.

17 Leihanfragen regionaler und internationaler Museen wurden von der Fundverwaltung und der präventiven Konservierung bearbeitet. Einen Höhepunkt bildete die Ausleihe des Mondhorns von Burgdorf und des Münz-

Schulgässli 23, mais aussi des prospections subsaquatiques de Sutz-Lattrigen, Neue Station et de Lüscherz, Dorfstation.

Au laboratoire, du mobilier provenant de plus de 70 fouilles anciennes a été lavé et étiqueté, notamment avec l'aide de civilistes. Cela représente un total de quelque 370 caisses Rako collectées entre autres à Kallnach, Hinterfeld (80 caisses), Wiedlisbach, Städtli 29 (43 caisses), Ipsach, Räberain (20 caisses) et Köniz, Muhlnstrasse 15 (14 caisses).

Outre 250 monnaies répertoriées pour la première fois, la gestion du mobilier archéologique a surtout consisté à épurer les données de l'actuelle base de données en vue de leur migration dans la banque centralisée. Une équipe d'auxiliaires et de civilistes a passé en revue plus de 5500 caisses Rako et enregistré les numéros de contexte dans MuseumPlus. Lors de la migration dans la banque de données centralisée, ceux-ci pourront désormais être saisis comme «parties de complexe», ce qui évitera ainsi des opérations manuelles ultérieures et un surcroît de travail.

Le personnel chargé de la gestion du mobilier archéologique et de la conservation préventive a traité 17 demandes de prêts émanant de musées régionaux et internationaux. Le prêt du croissant de lune en grès de Berthoud et du lot de monnaies de Lützelflüh restera dans les mémoires : après des mesures de restauration complexes et la mise au point d'une vitrine à climatisation passive, les pièces sont désormais exposées dans le musée du château de Berthoud.

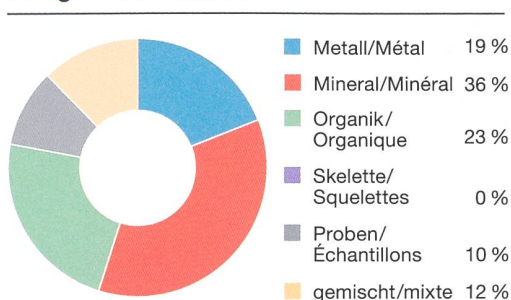
Une fois restaurées, les trouvailles romaines de l'Ammertenhorn ont été présentées au BHM, au printemps, dans le cadre de l'exposition *Nouveautés archéologiques : trouvailles récentes en terres bernoises* (cf. article p. 54). Au second semestre, des objets de la fouille programmée de Challnechwald leur ont succédé.

Sur mandat du SAB, des copies exactes de la main en bronze de Prêles et des objets retrouvés dans la tombe ont été réalisées et offertes à la commune de Plateau de Diesse. Ceux-ci sont exposés à titre permanent dans une vitrine du nouveau Collège des Joncs (cf. article p. 77). En parallèle, se sont déroulés les travaux préparatoires de l'exposition du BHM *Place au bronze !*,

**16** Anteile der Materialgruppen an den Neufunden 2023 (in Rako-Kisten).

**16** Trouvailles de 2023 réparties par catégories matérielles (en nombre de caisses Rako).

**Verteilung der Fundkategorien (Volumen in Rako-Kisten)**  
**Répartition des caisses Rako selon les catégories de matériel**



ensembles von Lützelflüh nach Burgdorf, die beide nach aufwendiger Restaurierung und der Konzipierung einer passiv klimatisierten Vitrine dauerhaft im Schlossmuseum ausgestellt sind.

Die römischen Funde vom Ammerntehorn wurden im Frühjahr nach ihrer Restaurierung im Rahmen der Ausstellung *Archäologie aktuell. Berner Funde frisch aus dem Boden* im BHM gezeigt (vgl. Kurzbericht S. 54). Sie wurden in der zweiten Jahreshälfte von Funden der laufenden Rettungsgrabungen im Challnechwald abgelöst.

Eine originalgetreue Kopie des Grabinventars mit der Bronzehand von Prêles wurde im Auftrag des ADB angefertigt und der Gemeinde Plateau de Diesse als Schenkung übergeben. Die Objekte sind dauerhaft in einer Vitrine im neu gebauten Collège des Joncs ausgestellt (s. Kurzbericht S. 77). Parallel dazu liefen die Vorarbeiten für die Ausstellung *Und dann kam Bronze!*, in der die originalen Grabfunde von Prêles und weitere Objekte aus dem Kanton Bern vom 1. Februar 2024 bis 21. April 2025 erstmals im BHM gezeigt werden.

Ins Ausland reiste ein Abguss von Kinderskeletten, der bei Ausgrabungen des mittelalterlichen Wallfahrtsortes in Büren an der Aare, Chilchmatt angefertigt worden ist. Das berührende Zeugnis vom Umgang mit Totgeburten wurde in der Ausstellung *UNTOT. Archäologie BISS Popkultur* im November 2023 bis März 2024 im Schwedenspeicher der Museen Stade bei Hamburg gezeigt.

## Kurative Konservierung und Restaurierung

### Mineralische Materialien

Von Sutz-Lattrigen, Neue Station wurden mehrere Blockbergungen aus dem Bielersee mit neolithischer Keramik, die oft nur niedrig gebrannt war, freigelegt und langsam getrocknet. Die Keramiken wurden gefestigt und restauriert. Weiter wurde bronzezeitliche Keramik von Ipsach, Räberain (Abb. 17) und römische sowie latènezeitliche Keramik von Münsingen, Entlastungstrasse Nord restauriert. Unter anderem wurde auch bronzezeitlicher Hüttenlehm von Kehrsatz, Breitenacher zusammengesetzt und untersucht, um die Funktion dieses Ensembles zu verstehen.



qui dévoilera pour la première fois, du 1<sup>er</sup> février 2024 au 21 avril 2025, les objets funéraires originaux de Prêles et d'autres trouvailles du canton de Berne.

Un moulage des squelettes d'enfants mis au jour lors des fouilles du lieu de pèlerinage médiéval de Büren a. d. Aare, Chilchmatt a été envoyé à l'étranger. Ce témoignage émouvant des rites pratiqués avec les enfants mort-nés a été retenu pour l'exposition *UNTOT. Archäologie BISS Popkultur*, prévue de novembre 2023 à mars 2024 au musée Schwedenspeicher de la ville de Stade, près de Hambourg.

## Conservation et restauration

### Objets minéraux

Plusieurs céramiques néolithiques, souvent peu cuites, ont été prélevées en bloc dans le lac de Biemme, à Sutz-Lattrigen, Neue Station. Libérées de leur gangue et séchées progressivement, elles ont été consolidées et restaurées. Des céramiques de l'Âge du Bronze mises au jour à Ipsach, Räberain (fig. 17), ainsi que des céramiques romaines et de La Tène provenant des fouilles du contournement nord de Münsingen ont aussi été restaurées. Des fragments de torchis datant de l'Âge du Bronze mis au jour à Kehrsatz, Breitenacher ont été remontés et étudiés, afin de comprendre la fonction de l'ensemble.

Grâce à la collaboration avec la Haute École Arc Berne-Jura-Neuchâtel, neuf caisses Rako de trouvailles en verre ont été traitées dans le

**17** Die 2005 geborgene, bronzezeitliche Keramik von Ipsach, Räberain wurde gefestigt und restauriert.

**17** La céramique de l'Âge du Bronze découverte Ipsach, Räberain, a été consolidée et restaurée.

Die Zusammenarbeit mit der Haute École Arc Neuenburg ermöglichte die Bearbeitung von Glasfunden im Rahmen des Konservierungs-Restaurierungskurses für Bachelor-Studierende. Die aus verschiedenen Kontexten und Epochen stammenden Gläser mit unterschiedlichem Erhaltungszustand wurden durch Methoden behandelt, die von einfacher Reinigung bis zu komplexen Restaurierungen reichen.

### Funde aus Metall

Jährlich werden die im Vorjahr gefundenen Münzen freigelegt, konserviert, bestimmt und im Bulletin des Inventars der Fundmünzen der Schweiz (IFS) publiziert.

Weil der Erhaltungszustand der Metallobjekte im Challnechwald vergleichsweise schlecht ist, erfolgt die Bergung vieler Objekte im Erdblock. Sie werden anschliessend im Labor herauspräpariert. 2023 wurde damit begonnen, aus einem Ensemble etwa 30 je 1 mm dünne Bronzearmringe, die auf einem Gürtel mit kleinsten Zierklammern und einem dünnen verzierten Blech liegen, herauszulösen.

In die Latènezeit datieren die 2022 im Block geborgenen Grabbeigaben von Köniz, Buchseeweg. Einem ersten Block wurden zwei Bronzefibeln und eine Eisenfibel entnommen (Abb. 18). Weiter wurden Eisensfunde von der Römerstrasse im Grosse Forst von Bern freigelegt und frühmittelalterliche Grabfunde von Niederwangen, Stegenweg für ihre Publikation untersucht und zum Teil restauriert.

**18** Blockbergung aus einem latènezeitlichen Grab der Testgrabung 2021 in Köniz, Buchseeweg. Sie wurde 2023 im Labor bearbeitet und enthält zwei Bronzefibeln und eine Eisenfibel. In Farbe sind die Achsen des Vermessungsnetzes der Grabung markiert.

**18** Prélèvement en bloc dans une tombe laténienne de la fouille-test engagée à Köniz, Buchseeweg, en 2021. Il a été préparé en laboratoire, en 2023, et comportait deux fibules en bronze et une en fer. Les axes du carroyage de fouille apparaissent en couleur.



cadre d'un cours de conservation-restauration destiné aux étudiants de bachelors. Les verres, issus d'époques et contextes différents offrent des états de conservation variables ; ils ont bénéficié de mesures allant du simple nettoyage à des restaurations complexes.

### Objets métalliques

Chaque année, les monnaies mises au jour l'année précédente sont nettoyées, conservées, identifiées et publiées dans le bulletin de l'Inventaire des trouvailles monétaires suisses (IFS).

Comme les objets métalliques de Challnechwald présentent un état de conservation dégradé, nombre d'entre eux sont prélevés en bloc. Leur préparation se poursuit en laboratoire. En 2023, le dégagement d'une trentaine de bracelets en bronze d'1 mm d'épaisseur, qui reposent sur une ceinture ornée de minuscules agrafes et d'une fine tôle décorée, a par ailleurs débuté.

Le dégagement d'un premier bloc d'objets funéraires laténiens, prélevé à Köniz, Buchseeweg en 2022, a livré deux fibules en bronze et une en fer. Des trouvailles en fer de la voie romaine du Grosse Forst à Berne ont aussi été nettoyées. Des objets funéraires du haut Moyen Âge, découverts à Niederwangen, Stegenweg, ont été analysés et en partie restaurés en vue de leur publication.

Sur la place de jeux du musée de Ballenberg, des enfants ont trouvé un couteau de fascine moderne, qui a été saisi dans l'inventaire archéologique et confié au musée en tant que prêt permanent.

### Objets organiques

Dans la zone de l'habitat lacustre de Lüscherz, Dorfstation, des objets organiques ont été prélevés en bloc, puis nettoyés en laboratoire au moyen d'un aérographe (fig. 19). L'opération a révélé des textiles en fibres de liber, dont une pelote de ficelle et deux fragments de tissage en liber multicouches. Deux bois humides avec tenon et mortaise, ainsi qu'une pointe de pieu sont en cours de conservation par imprégnation en bain de polyéthylène glycol (PEG), suivie d'une lyophilisation sous vide.

Plusieurs centaines d'artefacts humides en os ou en bois d'animaux provenant de Lüscherz,

Auf dem Spielplatz beim Ballenberg hatten Kinder ein nezeitliches Faschinenmesser gefunden. Es wurde im archäologischen Inventar erfasst und als Dauerleihgabe dem Ballenberg zurückgegeben.

### Organische Funde

Im Bereich der Seeufersiedlung Lüscherz, Dorfstation wurden organische Funde im Block geborgen und im Labor mit Airbrush freigespült. So konnten Basttextilien aufgedeckt und vom umgebenden Erdreich befreit werden (Abb. 19). Besonders hervorzuheben sind ein verknotetes Schnurbündel und zwei mehrlagige Bastgeflechte. Bei zwei Nasshölzern mit Verzapfungen und einer Pfahlspitze wurde die Konservierung durch PEG-Imprägnierung mit anschließender Vakuum-Gefrierdrying gestartet.

Mehrere Hundert Nassartefakte aus Knochen und Geweih aus Lüscherz, Dorfstation sowie Sutz-Lattrigen, Neue Station wurden gereinigt, gespült und in zwei Gruppen aufgeteilt: Die Funde der ersten Gruppe werden einer langjährigen kontrollierten Lufttrocknung unterzogen. Die für die zweite Gruppe angewandte zweistufige Lösemittelrocknung ist eine schonende und schnelle Methode für wassergelagerte Knochen- und Geweihartefakte. Dabei verdampft das Wasser in den Objekten bei Unterdruck und Temperaturen unter 38 °C und wird durch Lösemittel mit höherem Siedepunkt und sehr geringer Oberflächenspannung ausgetauscht, sodass die Funde bei der Trocknung dimensions- und torsionsstabil bleiben.

Ein stark verwitterter, aber nahezu komplett erhaltener Armreif aus organischem Material aus dem Challnechwald wurde im Labor aus dem Sedimentblock präpariert und für die Konservierung vorbereitet. Durch eine Beprobung konnte die Lagerstätte des Armringmaterials bestimmt und als Kaustobiolith aus England identifiziert werden.

Vom Lötchenpass wurden diverse Holzfragmente aus den Jahren 2020 und 2022 erfolgreich ohne PEG vakuumgefriergetrocknet. Anschließend wurden die Fragmente gefügt, dokumentiert und archivtauglich verpackt.

Ein 2019 und 2020 geborgenes Ensemble vom Schnidejoch, das um 4500 v. Chr. datiert, wurde mittels Oberflächenscan beim Institut



Dorfstation et de Sutz-Lattrigen, Neue Station ont été rincés, nettoyés et répartis en deux groupes : le premier sera soumis à un séchage contrôlé de plusieurs années, le second à un séchage en deux étapes à l'aide d'un solvant, une méthode rapide qui permet de préserver les artefacts en os et en bois d'animaux stockés sous l'eau. En diminuant la pression par une température inférieure à 38 °C, l'eau s'évapore et est remplacée par un solvant dont la température d'ébullition est plus élevée et la tension superficielle plus faible, ce qui permet d'éviter la déformation des objets lors du séchage.

Un bracelet en matériau organique fortement corrodé mais quasi intact, découvert à Challnechwald, a été dégagé en laboratoire et préparé en vue de sa conservation. Sa provenance a pu être identifiée par échantillonnage : il s'agit d'une biolithe d'Angleterre.

Divers fragments de bois trouvés en 2020 et 2022 au col du Lötchen ont été lyophilisés sous vide sans recours au PEG, puis assemblés, documentés et emballés en vue de leur archivage.

Un ensemble daté d'environ 4500 av. J.-C., mis au jour en 2019 et 2020 sur le Schnidejoch, qui a été documenté à l'aide d'un scanner de surface à l'Institut de médecine légale (IRM) de l'Université de Berne. Il se compose de bandes de liber de tilleul torsadées et nouées, de deux gros éléments en bois et de fragments plus petits, provenant peut-être d'une structure porteuse. Une branche de bois d'arolle fendue de près de 60 cm de long, datant de 4400-4300 av. J.-C.,

**19** Freilegung eines Bastgeflechtes aus der Seeufersiedlung Lüscherz, Dorfstation im Konservierungslabor. Das Geflecht wurde «en bloc» aus Seesedimenten geborgen, um es vor Beschädigungen während der Bergung und des Transportes in das Konservierungslabor zu schützen.

**19** Dégagement en laboratoire d'un tressage de liber provenant du site palafittique de Lüscherz, Dorfstation. L'objet a été prélevé en bloc dans les sédiments lacustres, afin de le protéger lors de son transport au laboratoire de conservation.

für Rechtsmedizin der Universität Bern dokumentiert. Das Ensemble besteht aus gezwirnten und verknoteten Strängen Lindenbast, zwei grossen Holzelementen sowie weiteren Holzfragmenten – möglicherweise eine Tragkonstruktion. Ein knapp 60 cm langer, gespaltener Arvenzweig, der um 4400–4300 v. Chr. datiert, wurde erfolgreich ohne Einbringen eines Konservierungsmittels vakuumgefriergetrocknet. Das Fragment eines Tierfells, das um 4800–4600 v. Chr. datiert, wurde makroskopisch untersucht. Dabei zeigt sich, dass das Objekt keinerlei Fleischreste, aber Schnittspuren aufweist, was deutliche Indizien für ein Artefakt sind – mutmasslich das älteste bekannte Fellartefakt in Europa. Licht- und elektronenmikroskopische Untersuchungen wurden in Kooperation mit der Hochschule der Künste Bern durchgeführt. Sehr wahrscheinlich handelte es sich um Wildschaf (Mufflon).

Nach langjährigen Untersuchungen im Rahmen eines Forschungsprojekts wurde im Jahr 2023 mit der Konservierung am neolithischen Bogenfutteral vom Schnidejoch begonnen (Abb. 20). Vorgängig erfolgten Reinigung und Untersuchungen, um offene Fragen zur Technologie zu beantworten. Birkenkork stellt im Vergleich zu Nassholz wegen seiner Zellstruktur und der geringen Interaktion mit Was-

**20** Die Konservierungsarbeiten am neolithischen Bogenfutteral vom Schnidejoch, das zwischen 2900 und 2700 v. Chr. datiert, wurden nach längeren Untersuchungen und Tests 2023 begonnen.

**20** Les travaux de conservation menés sur l'étui à arc néolithique du Schnidejoch, daté entre 2900 et 2700 av. J.-C., ont démarré en 2023, après une longue phase de recherches et d'essais.



a été lyophilisée sous vide sans conservateur. L'analyse macroscopique d'un fragment de fourrure animale datant de 4800-4600 av. J.-C. n'a révélé aucun reste de chair, mais d'évidentes traces de découpe. Il s'agit donc d'un artefact, possiblement le plus ancien objet en peau connu en Europe. Des analyses aux microscopes optique et électronique réalisées à la Haute école des arts de Berne ont révélé qu'il s'agirait d'une peau de mouton sauvage (mouflon).

En 2023, à l'issue d'investigations conduites sur plusieurs années la conservation du fourreau d'arc néolithique du Schnidejoch (fig. 20) a débuté. Un nettoyage et des analyses préalables avaient été nécessaires pour clarifier la technologie à appliquer. Par rapport au bois humide, le séchage de l'écorce de bouleau pose des défis supplémentaires en raison de sa structure cellulaire et de son interaction moindre avec l'eau. Il importe d'éviter, d'une part, toute déformation ou fissure de l'écorce et, d'autre part, l'effondrement des cellules fermées du bois. Compte tenu de ces contraintes, un séchage en atmosphère contrôlée, dans une structure de soutien artificielle, s'est avéré la méthode optimale.

### Études scientifiques

Les analyses dendrochronologiques et les études consacrées à l'habitat et au mobilier de Sutz-Lattrigen (3400-2700 av. J.-C.), menées dans le cadre du projet *Mobility, Vulnerability and Resilience of Middle European Neolithic Societies at the end of the 4<sup>th</sup> millennium BC*, à l'initiative de l'IAW de l'Université de Berne et soutenu par le Fonds national suisse (FNS), ont bien avancé.

Différentes publications voient leurs travaux s'achevés : Orpund, Löörezägli (premier Âge du Fer), Biel/Bienne, Campus (Néolithique), Kehrsatz, Breitenacher et Köniz, Chlywabere (fig. 21) (Âge du Bronze).

Lancé en été 2023, le projet interdisciplinaire ArchSeeLand, lancé par le département d'archéologie préhistorique de l'*Institut für Archäologie* de l'Université de Zurich est soutenu par le FNS ; il est dédié à l'archéologie du paysage et de l'habitat dans le Seeland. L'analyse d'images LiDAR complétée de prospections ciblées est une méthode qui a déjà été appliquée à titre expérimental dans le cadre de l'avant-pro-

ser andere Anforderungen an eine Trocknung. Einerseits müssen Verformungen und Brüche verhindert werden, andererseits können die geschlossenen Zellen des Birkenkorks nicht kollabieren. Deshalb ist eine kontrollierte Lufttrocknung in einer Stützform die optimale Methode.

### Wissenschaftliche Auswertungen

Die Auswertungen zu Dendrochronologie, Siedlungsgeschichte und Fundmaterial von Sutz-Lattrigen aus der Zeit zwischen 3400 und 2700 v. Chr. im Rahmen des vom Schweizerischen Nationalfonds (SNF) geförderten Projekts *Mobility, Vulnerability and Resilience of Middle European Neolithic Societies at the end of the 4<sup>th</sup> millennium BC* am Institut für Archäologische Wissenschaften der Universität Bern kamen gut voran.

Die Arbeiten für die Publikation der früh-eisenzeitlichen Fundstelle Orpund, Löörezägli stehen vor dem Abschluss ebenso wie die interdisziplinäre Auswertung der Siedlungsgeschichte und des Fundmaterials der neolithischen Ufersiedlung Biel/Bienne, Campus sowie die Auswertung der bronzezeitlichen und römischen Besiedlung von Kehrsatz, Breitenacher und Köniz, Chlywabere (Abb. 21).

Im Sommer 2023 startete das vom SNF geförderte Projekt *ArchSeeLand* im Fachbereich Prähistorische Archäologie des Instituts für Archäologie der Universität Zürich, nachdem die grossräumige Lidar-Bildauswertung und die nachfolgende Prospektion von Verdachtsflächen bereits im Vorprojekt *Hallstattzeitliche Siedlungslandschaft am Jurasüdfuss* versuchsweise angewendet worden war. *ArchSeeLand* ist ein interdisziplinäres Projekt, das sich der Landschafts- und Siedlungsarchäologie im Seeland widmet. Es verfolgt eine Zeitspanne von gut tausend Jahren von der Mittelbronzezeit bis zum Beginn der Latènezeit, also vom Grabfund von Prêles bis zu den Grabhügeln im Challnechwald.

Am Laboratoire d'archéologie préhistorique et anthropologie der Universität Genf begann ein ebenfalls vom SNF gefördertes Projekt zur Archäometallurgie, unter anderem auf der Basis der Analyseresultate der Bronzehand von Prêles.

Die seit 2019 durch eine Leistungsvereinbarung vertraglich geregelte Zusammenarbeit mit der Provinzialrömischen Archäologie am



jet *Hallstattzeitliche Siedlungslandschaft am Jurasüdfuss*. Le projet *ArchSeeLand* couvre une période de plusieurs milliers d'années, du milieu de l'Âge du Bronze au début de l'époque de La Tène – soit de la tombe de Prêles aux tumulus de Challnechwald.

Le Laboratoire d'archéologie préhistorique et anthropologie de l'Université de Genève a quant à lui lancé un projet d'archéoméallurgie, également soutenu par le FNS, en se fondant entre autres sur les résultats des analyses de la main de bronze de Prêles.

La collaboration entre la section d'archéologie des provinces romaines de l'IAW de l'Université de Berne et le SAB, réglée dans une convention de recherche depuis 2019, s'est poursuivie par l'évaluation des données de fouille de la *villa* romaine de Port, Bellevue. Deux mastères étaient en cours: l'un consacré aux trouvailles romaines de Kallnach, Hinterfeld et Kallnach, Gässli, et l'autre aux découvertes de l'Antiquité tardive apparues sur le tracé du contournement nord de Münsingen.

Avec le soutien de l'IFS, 487 monnaies mises au jour en 2022 ont été identifiées et ajoutées à la banque de données numismatiques.

Dans le domaine de l'archéologie médiévale, plusieurs études en cours concernaient: le prieuré clunisien de Bellmund, les couvents de femmes du canton de Berne, le château de Köniz et les ruines du château de Grünenberg à Melchnau. En collaboration avec l'IRM de l'Université de Berne, le SAB s'est penché sur

**21** Im Zuge der Auswertung der Grabung in Kehrsatz, Breitenacher entstand im ADB dieses Lebensbild. Es zeigt die «Bestattung» des neolithischen Menhirs in der bronzezeitlichen Siedlung.

**21** Représentation née au SAB dans le cadre de l'étude de la fouille de Kehrsatz, Breitenacher. Elle illustre «l'ensevelissement» du menhir néolithique dans l'habitat de l'Âge du Bronze.

Institut für Archäologische Wissenschaften der Universität Bern wurde mit einer Grabungsauswertung zur römischen Villa Port, Bellevue fortgeführt. In Arbeit war zudem eine Masterarbeit zu den römischen Funden von Kallnach, Hinterfeld, Gässli, und eine weitere Masterarbeit zu den spätantiken Funden von Münsingen, Entlastungsstrasse Nord wurde vorbereitet.

Mit Unterstützung des Inventars der Fundmünzen der Schweiz wurden 487 Münzen, die 2022 entdeckt worden waren, bestimmt und in die numismatische Datenbank aufgenommen. Im Bereich Mittelalterarchäologie waren mehrere Auswertungen in Arbeit, nämlich zum Cluniazenserpriorat Bellmund, zu den Frauenklöstern im Kanton Bern, zum Schloss Köniz und zur Burgruine Grünenberg bei Melchnau. In Zusammenarbeit mit dem Institut für Rechtsmedizin der Universität Bern wurden das frühmittelalterliche Gräberfeld Niederwangen ausgewertet und zudem Skelette von Spiez, Faulensee untersucht (s. Aufsatz S. 151). Abgeschlossen wurden die Auswertungen zu ländlichen Bauten im Berner Jura und zur Untersuchung in Wiedlisbach, Städtli 29 (s. Aufsatz S. 209).

#### **Informatik und Archiv**

Die Entwicklung der Zentralen Datenbank wurde im Jahr 2023 beinahe abgeschlossen. Ab Herbst fanden allgemeine Schulungen statt, ab Dezember Fachschulungen. Die Datenbank wurde Ende Jahr auf den kantonalen Server übertragen, nachdem die Entwicklung der für eine Inbetriebnahme nötigen Funktionen abgeschlossen war. Bereits seit dem Sommer wurden Daten aus den verschiedenen alten Datenbanken bereinigt und in die Zentrale Datenbank importiert.

Mit der Einführung der Zentralen Datenbank wird die Eingabe von Daten direkt auf Ausgrabungen möglich. Als technische Lösung für die Anbindung der Grabung im Challnechwald konnte Starlink eingeführt werden. Eine Arbeitsgruppe befasste sich mit der Überarbeitung der CAD-Werkzeuge und der angestrebten Vereinheitlichung der digitalen Dokumentationsmethoden mit CAD. Mit der Anschaffung von mehreren zusätzlichen Tablet-PC kann das

la nécropole de Niederwangen, datant du haut Moyen Âge, et a examiné des squelettes de Spiez, Faulensee (cf. article p. 151). Les études portant sur les maisons rurales du Jura Bernois et les fouilles de Wiedlisbach, Städtli 29 ont été achevées (cf. article p. 209).

#### **Archives et informatique**

Le développement de la banque de données centralisée est presque à son terme, en 2023. Dès l'été 2023, les anciennes bases de données ont été épurées en vue de leur migration dans la banque de données centralisée. Des formations générales et plus spécialisées ont eu lieu dès l'automne. Après ajustement des fonctionnalités nécessaires à sa mise en service, la banque de données a été transférée sur le serveur cantonal en fin d'année.

Il est désormais possible de saisir des données directement depuis le terrain. La solution technique Starlink a permis la connexion du site de Challnechwald. Un groupe de travail a entrepris de remanier l'outil de dessin assisté par ordinateur (DAO) tout en harmonisant les méthodes de documentation numériques. L'acquisition de plusieurs tablettes PC facilitera le dessin numérique à large échelle. Cette méthode suscite un vif intérêt auprès des collaborateurs. Le SAB a par ailleurs assisté trois autres services archéologiques dans l'introduction de la documentation de fouille par DAO.

Le nouveau logiciel SIG cantonal ArcGIS Pro est disponible depuis janvier 2023. Des géodonnées essentielles, utilisées quotidiennement au SAB, ont été centralisées dans une application. Les travaux sur le flux de données numériques appliqué à la mensuration ont avancé : l'objectif est de numériser toutes les données de mensuration, afin de disposer d'une base permettant d'élaborer de manière efficace différents produits et de mettre rapidement à disposition les données dans le SIG.

En 2023, quelque 320 nouveaux numéros de site ont été enregistrés. Sept demandes ont été adressées aux archives et trois personnes ont consulté les documents qui les intéressaient. En parallèle de la mission principale, un projet de stockage et d'archivage numérique, dont les directives doivent encore être précisées, a été lancé (DiAbIA).

digitale Handzeichnungen inskünftig breit angewendet werden. Die Methode stösst im ADB auf grosses Interesse. Der ADB unterstützte drei andere Archäologiefachstellen bei der Einführung digitaler Grabungsdokumentation mit CAD.

Der Wechsel zur neuen kantonalen GIS-Software ArcGIS Pro konnte im Januar 2023 vollzogen werden. Dabei wurden zentrale, täglich genutzte Geodaten des ADB in einer Installation der kantonalen Geodatenbank zentralisiert. Im Bereich der Vermessung schritten die Arbeiten am digitalen Vermessungsworkflow voran. Das Ziel ist die vollständige Digitalisierung aller Vermessungsdaten als Basis für die effiziente Erzeugung verschiedener Produkte und die rasche Bereitstellung der Daten im GIS.

Im Archiv wurden 2023 gut 320 neue Fundprotokollnummern registriert. Es wurden sieben Anfragen an das Archiv gestellt, drei Besucher verschafften sich im Archiv selbst eine Übersicht über die sie interessierenden Akten. Neben dem Kerngeschäft begann ein Projekt zur digitalen Ablage und Archivierung (DiAblA), in dem Richtlinien geklärt werden sollen.

### Publikationen, Veranstaltungen und Öffentlichkeitsarbeit

2023 gab der ADB wie gewohnt vor den Sommerferien das Jahrbuch heraus. Die Vernissage führte nach Ins, wo in einem Referat über neue Erkenntnisse zum römischen Gutshof beim Riserenweg und über weitere Entdeckungen in Ins berichtet wurde (Abb. 22).

Im Dezember 2023 erschien der Doppelband *Die Ufersiedlungen von Sutz-Lattrigen 3830 bis 3560 v. Chr. und ihre Kontaktnetze*. Das Werk über die Tauchgrabungen 1991–2003 enthält die Ergebnisse von zwei Dissertationen und drei Masterarbeiten. Es entstand in enger Kooperation mit den Universitäten Bern und Basel, unter anderem im SNF-Projekt *Mobilities, Entanglements and Transformations in Neolithic Societies of the Swiss Plateau (3900–3500 BC)* am Institut für Archäologische Wissenschaften der Universität Bern. Sämtliche Publikationen stehen kurz nach dem Druck auf der Open-Access-Plattform BORIS (Bern Open Repository and Information System) der Universitätsbibliothek Bern und das Jahrbuch zusätzlich auf E-Periodica, der Open-Access-



### Publications, manifestations et médiation

Comme à l'accoutumée, le SAB a publié l'annuaire archéologique avant les vacances d'été. À l'occasion du vernissage, à Ins, les nouvelles connaissances sur la ferme romaine du Riserenweg et d'autres découvertes locales ont été présentées dans un exposé (fig. 22).

Le double volume *Die Ufersiedlungen von Sutz-Lattrigen 3830 bis 3560 v. Chr. und ihre Kontaktnetze* est paru en décembre 2023. Cet ouvrage consacré aux fouilles subaquatiques de 1991 à 2003 détaille les résultats de deux thèses de doctorat et de trois mastères. Il a été publié en étroite collaboration avec les universités de Berne et de Bâle, notamment dans le cadre du projet *Mobilities, Entanglements and Transformations in Neolithic Societies of the Swiss Plateau (3900–3500 BC)* de l'IAW de l'Université de Berne, soutenu par le FNS. Peu après leur impression, les publications ont été mises à en libre accès sur la plateforme BORIS (Bern Open Repository and Information System) de la bibliothèque de l'Université de Berne. L'annuaire est aussi consultable sur E-Periodica, la plateforme en libre accès de l'EPFZ (fig. 23).

En 2023, le SAB a participé à 83 manifestations et animations publiques (visites guidées, exposés, vernissages d'ouvrage et d'expositions, Journées européennes du patrimoine, journée Futur en tous genres, après-midi archéologique des bénévoles, etc.). Il a notamment organisé trois événements à l'occasion des Journées

**22** Die Jahrbuchvernissage im Kirchgemeindehaus in Ins mit einem Vortrag über die neuen Erkenntnisse zum römischen Gutshof beim Riserenweg stiess auf grosses Interesse.

**22** Complété d'une conférence sur les découvertes récentes de la ferme romaine de Riseren, le vernissage de l'annuaire, organisé dans la maison de paroisse d'Ins, a connu un franc succès.

**23** Der Archäologische Dienst veröffentlichte 2023 das Jahrbuch und die zweibändige Publikation über die Ufersiedlungen von Sutz-Lattrigen der Zeit um 3830 bis 3560 v. Chr.

**23** En 2023, le Service archéologique publia l'annuaire et les deux volumes consacrés aux sites palafittiques de Sutz-Lattrigen, occupés approximativement de 3830 à 3560 av. J.-C.

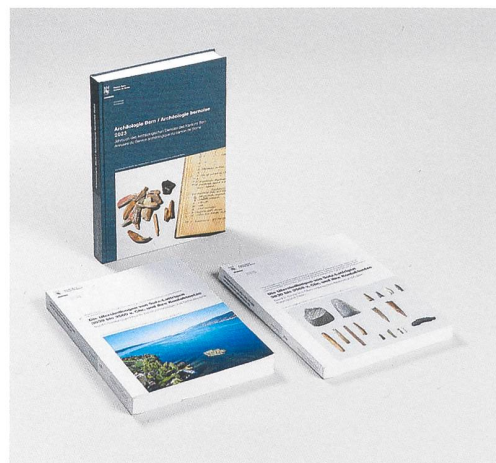
**24** Zwanzig Schülerinnen und Schüler wagten sich am Zukunftstag auf das Gerüst an der Nordfassade des Schlosses Burgdorf und lernten Methoden der Bauuntersuchung kennen.

**24** Lors de la journée Futur en tous genres, vingt écoliers et écolières gravèrent l'échafaudage adossé à la façade nord du château de Berthoud, afin de s'initier aux méthodes de l'analyse de bâti.

Plattform für digitalisierte Zeitschriften und Periodika der ETH-Bibliothek, digital zur Verfügung (Abb. 23).

2023 war der ADB mit 83 Veranstaltungen und anderen öffentlichkeitsbezogenen Massnahmen in der Öffentlichkeit präsent (Führungen, Vorträge, Buch- und andere Vernissagen, Europäische Tage des Denkmals, Zukunftstag, Archäologienachmittag für Ehrenamtliche und andere). An den Europäischen Tagen des Denkmals bot der ADB am 9. September 2023 drei Veranstaltungen an. An seinem Standort in Bern-Bümpliz gewährte er einen Blick hinter die Kulissen. In Schloss Thun erfuhren die Besuchenden, wie an Spuren der Holzkonstruktion die Baugeschichte des Schlosses abgelesen werden kann. In Schloss Spiez stand die Unterwasserarchäologie in der Spiezer Bucht im Fokus. Am Nationalen Zukunftstag vom 9. November 2023 konnten zwanzig Schülerinnen und Schüler in Workshops verschiedene Arbeitsfelder im ADB kennenlernen (Abb. 24). Vier Schulklassen nutzten das ständige Führungsangebot an der archäologischen Tauchbasis im von Rütte-Gut in Sutz-Lattrigen.

Die Medienmitteilungen, Tweets und Newsletterbeiträge 2023 wurden gut aufgenommen. Themen waren die Schutzmassnahmen an der Unesco-Welterbe-Fundstelle am Inkwilensee, urgeschichtliche Prospektionsfunde aus dem Simmental, die Ausstellung des bronzzeitlichen Mondhorns in Schloss Burgdorf und der Fund eines Mammutstosszahns in Wynau.



européennes du patrimoine le 9 septembre 2023 : visite des coulisses du SAB à Berne-Bümpliz, décryptage de vestiges en bois en vue de retracer la construction du château de Thoun et, au château de Spiez, découverte de l'archéologie subaquatique dans la baie éponyme. Lors de la journée nationale Futur en tous genres, le 9 novembre 2023, 20 élèves se sont faits une idée des différents domaines d'activité du SAB dans le cadre d'ateliers (fig. 24). Enfin, quatre classes d'école ont profité de l'offre de visite guidée permanente proposée sur la base de plongée de Sutz-Lattrigen.

Les communiqués de presse, tweets et contributions à la lettre d'information ont rencontré un bel écho en 2023. Parmi les thèmes abordés figuraient les mesures de protection du site Unesco du lac d'Inkwil, les trouvailles préhistoriques réalisées lors de prospections dans le Simmental, l'exposition, au château de Berthoud, du croissant de lune en grès datant de l'Âge du Bronze et la découverte d'un fragment de défense de mammoth à Wynau. Au BHM, les expositions Nouveautés archéologiques ont bénéficié d'une large publicité. La fonte des glaciers et les prospections alpines demeurent un thème récurrent, comme l'ont confirmé les nombreuses demandes émanant de médias de pays plus ou moins proches en 2023.

#### **Panneaux d'information, expositions et médiation scolaire**

Au lac d'Inkwil, le SAB et le Service de la promotion de la nature du canton de Berne ont réalisé conjointement un panneau d'information

Breit beworben wurden die Ausstellungen *Archäologie aktuell* im BHM. Die schmelzenden Gletscher und die damit verbundene hochalpine Archäologie sind ein Dauerthema, wie zahlreiche Mediananfragen aus dem nahen und fernen Ausland auch 2023 zeigten.

### Informationsstelen, Ausstellungen und schulische Vermittlung

Beim Inkwilersee realisierten der ADB und die kantonale Fachstelle Naturförderung 2023 gemeinsam eine Informationsstele, die auf die Bedeutung der archäologischen Fundstelle – die Insel im Inkwilersee ist seit 2011 Teil des Unesco-Welterbes *Prähistorische Pfahlbauten um die Alpen* – und zugleich des Naturschutzgebietes verweist (Abb. 25). In Mülenen im Kandertal wird die Informationstafel zu den Ruinen der ehemaligen Letzi erneuert und durch eine neue Stele beim Bahnhof ergänzt. Erneuert wird auch die Informationstafel bei der Burgstelle in Pieterlen, und bei der benachbarten Kirche wird eine neue Informationsstele zu Kirche und Gräberfeld entstehen.

Im Projekt *Petinesca – Archäologie auf und um den Jäissberg* werden die verschiedenen archäologischen Stätten einheitlich und zweisprachig vermittelt und teilweise mit einem Rundgang erschlossen. Das Grobkonzept wurde mit den Partnern, unter anderen den Gemeinden Studen, Aegerten, Bellmund und Port sowie dem Verein Pro Petinesca und dem Neuen Museum Biel, diskutiert.

Der ADB gestaltete zusammen mit dem BHM zwei Ausstellungen im Format *Archäologie aktuell*. *Berner Funde frisch aus dem Boden*, die an Vernissagen am 22. Februar und 20. September 2023 eröffnet wurden und Funde zum neu entdeckten römischen Heiligtum am Ammertenhorn und aus der laufenden Rettungsgrabung im Challnechwald zeigten.

Aufgrund des geplanten Umbaus des Kirchengemeindehauses Matthäus im Berner Rossfeldquartier werden die Ausstellungsvitrinen zur Archäologie auf der Engehalbinsel abgebaut. Eine neue Ausstellung soll in verkleinerter Form in der neuen Bibliothek entstehen und von aussen jederzeit einsehbar sein. Die wichtigsten Partner für die Ausstellung sind der Leist der Engehalbinsel, das BHM und der Verein Pro



**25** Die Informationsstele beim Badeplatz am bernischen Ufer des Inkwilersees informiert über die Seeufersiedlung und Welterbestätte auf der grossen Insel und über das Naturschutzgebiet.

**25** La stèle d'information dressée près de la plage, sur la rive bernoise du lac d'Inkwil, renseigne sur l'habitat lacustre, classé au patrimoine mondial, qu'abrite la grande île, et sur la réserve naturelle.

qui renseigne tant sur l'importance du site archéologique – l'île du lac d'Inkwil fait partie depuis 2011 du bien en série de l'Unesco *Sites palafittiques préhistoriques autour des Alpes* – que sur la réserve naturelle (fig. 25). La stèle d'information consacrée aux ruines de l'ancienne « Letzi » de Mülenen dans le Kandertal a été renouvelée et une nouvelle stèle a été dressée près de la gare. À Pieterlen, le panneau présentant l'ancien château a été remplacé ; une stèle dédiée à l'église adjacente et au cimetière a été ajoutée.

Dans le cadre du projet *Petinesca – Archäologie auf und um den Jäissberg*, une offre de médiation uniforme et bilingue, en partie complétée d'un parcours, est proposée pour les différents sites archéologiques. Le concept général a été élaboré avec les partenaires du SAB, notamment les communes de Studen, Aegerten, Bellmund et Port, l'association Pro Petinesca et le Nouveau Musée Bienne.

En collaboration avec le BHM, le SAB a mis sur pied deux nouvelles éditions du format d'exposition *Nouveautés archéologiques: trouvailles récentes en terres bernoises*. Le public a pu y contempler les trouvailles effectuées sur



**26** Der ADB und die PH-Bern haben gemeinsam Unterrichtsmaterialien entwickelt, welche im Internet frei zugänglich sind und Lehrpersonen die Vorbereitung und den Besuch archäologischer Stätten mit ihren Schulklassen erleichtern. Bisher wurden elf Lernorte erarbeitet, weitere folgen.

**26** Le SAB et la Haute école pédagogique bernoise (PHBern) ont développé conjointement des supports d'enseignement, accessibles librement sur l'internet, qui soutiennent le personnel enseignant dans la préparation de visites de sites archéologiques avec leurs classes. Onze sites d'apprentissage ont pour l'heure été finalisés, d'autres suivront.

Brenodor. Gleichzeitig soll der Archäologiepfad auf der Engehalbinsel aufgefrischt werden.

In Vorbereitung war auch die Neugestaltung der kleinen Ausstellung in der Kirche Amsoldingen, wo die einzigartigen frühmittelalterlichen Skulpturenfunde der Grabung 1978–1980 zu sehen sind (vgl. Jahrbuch 2022).

Weiter vorangetrieben wurde 2023 das Projekt *Pfahlbaubahnhof Twann*, das der ADB zusammen mit der Gemeinde Twann-Tüscherz und Vertretern des Tourismus verfolgt. Diese möchten den Umbau des Bahnhofs dazu nutzen, die bedeutende archäologische Fundstelle Twann, Bahnhof, die zum Unesco-Welterbe gehört, mit Wandfresken sichtbar zu machen. Für die Umsetzung werden finanzielle Mittel gesucht.

Im vom ADB und der PHBern gemeinsam entwickelten webbasierten Vermittlungsangebot *Archäologische Lernorte* wurde die zweite Etappe abgeschlossen. Erarbeitet und für die Publikation vorbereitet wurden folgende sechs Lernorte: Grabhügel Ins, Römerstrasse Arch, Kloster ruine Rüeggisberg, Burgruine Ringgenberg, Kirchenruine Goldswil und Burgruine Melchnau. Eine dritte Etappe ist geplant (Abb. 26).

### Archäologiekommission

Der Bildungs- und Kulturdirektion steht die Fachkommission für Archäologie zur Seite. Sie begleitet die Arbeit des ADB, erstellt Gutachten und nimmt zu heiklen Angelegenheiten sowie zu übergeordneten Fragen der archäologi-

le lieu sacré romain récemment mis au jour sur l'Ammertenhorn et lors de la fouille programmée de Challnachwald.

La transformation prévue de la maison de paroisse Saint-Mathieu, dans le quartier de Rossfeld à Berne, a nécessité le démontage des vitrines consacrées à l'archéologie sur la presqu'île d'Enge. Une exposition revue, au format réduit et accessible en tout temps depuis l'extérieur, verra le jour dans la nouvelle bibliothèque. Les principaux partenaires de l'exposition sont la guilde de la presqu'île d'Enge, le BHM et l'association Pro Brenodor. Le circuit archéologique sur la presqu'île fera lui aussi peau neuve.

Dans l'église d'Amsoldingen, se prépare aussi le nouveau format d'exposition des exceptionnelles sculptures du haut Moyen Âge mises au jour en 1978-1980 (cf. annuaire 2022).

Le projet *Pfahlbaubahnhof Twann*, mené conjointement avec la commune de Twann-Tüscherz et des représentants de l'association *Bielsersee Tourismus*, s'est poursuivi en 2023. Les partenaires du SAB souhaitent profiter des travaux de la gare pour réaliser des fresques murales, afin de donner de la visibilité au site archéologique de Twann, Bahnhof, classé au patrimoine mondial. Des fonds sont recherchés pour sa mise en œuvre.

La deuxième étape de l'offre de médiation en ligne développée par le SAB et la Haute école pédagogique bernoise (PHBern) *Sites d'apprentissage archéologiques* a été menée à terme. Une publication a été élaborée pour chacun des six lieux d'apprentissage: tumulus de l'Âge du Fer à Ins, voie romaine à Arch, ruines du couvent de Rüeggisberg, du château Ringgenberg, de l'église de Goldswil et du château de Melchnau. Une troisième étape est prévue (fig. 26).

### Commission archéologique

La Commission d'experts pour l'archéologie est une commission consultative de la Direction de l'instruction publique et de la culture qui œuvre aux côtés du SAB. Elle accompagne ses travaux en prenant position dans des dossiers délicats ainsi que sur des questions stratégiques. Durant l'année sous revue, la commission s'est réunie à trois reprises, dont une sur le domaine von Rütte à Sutz-Lattrigen, où se trouve la base de

schen Tätigkeit Stellung. Im Berichtsjahr tagte die Kommission dreimal, davon einmal im von Rütte-Gut in Sutz-Lattrigen bei der Tauchbasis des ADB. Für die Amtsperiode bis 2024 sind vom Regierungsrat gewählt:

- Annegret Hebeisen-Christen, Grossrätin, Geschäftsprüfungskommission, Münchenbuchsee (Präsidentin)
- Christa Ebnöther, Ordinaria für Archäologie der Römischen Provinzen, Universität Bern
- Andreas Hegg, Grossrat, Präsident Kantonalen Kies- und Betonverband, Lyss
- Stefan Hochuli, ehem. Kantonsarchäologe und Vorsteher Amt für Denkmalpflege und Archäologie des Kantons Zug, Hünenberg See
- Markus Leuthard, stv. Direktor und Leiter Sammlungszentrum Schweizerisches Nationalmuseum, Affoltern am Albis
- Luc Mentha, Fürsprecher, Grossrat, Präsident des Stiftungsrats BHM, Liebefeld
- Franziska Steck-Ziehli, Regierungstatthalterin, Aarberg
- Monika Suter, Kantonsplanerin, Amt für Gemeinden und Raumordnung, Bern

plongée du SAB. Les personnes suivantes ont été nommées par le Conseil-exécutif pour la période de fonction 2024 :

- Annegret Hebeisen-Christen, députée, Commission de gestion, Münchenbuchsee (présidente)
- Christa Ebnöther, professeure ordinaire d'archéologie des provinces romaines, Université de Berne
- Andreas Hegg, député et président de la KSE Bern (association cantonale de l'industrie des graviers et du béton), Lyss
- Stefan Hochuli, ancien archéologue cantonal et chef de l'Office des monuments historiques et de l'archéologie du canton de Zoug, Hünenberg See
- Markus Leuthard, directeur adjoint et responsable du Centre de collections du Musée national suisse, Affoltern am Albis
- Luc Mentha, avocat, député et président du conseil de fondation du BHM, Liebefeld
- Franziska Steck-Ziehli, préfète, Aarberg
- Monika Suter, cheffe du service de l'aménagement cantonal, Office des affaires communales et de l'organisation du territoire, Berne

### **Mitarbeiterinnen und Mitarbeiter im Jahr 2023 Collaboratrices et collaborateurs de l'année 2023**

Stefan Aebersold | Cyrielle Aellen | Marco Amstutz | Mladen Anđelković | Brigitte Andres | Martin Bader | Armand Baeriswyl | Judith Bangerter | Urs Berger | Elisabeth Bichsel | Christof Blaser | Jonas Blum | Matthias Bolliger | Adriano Boschetti | Sabine Brechbühl | Daniel Breu | Leta Büchi | Manuel Buess | Urs Dardel | Leo Degelo | Sébastien Dénervaud | Markus Detmer | Stéphane Dévaud | Raphael Ehrensperger | Sandra Eichenberger | Pierre Eichenberger | Christine Felber | Karin Forster | Michel Franz | Annina Freitag | Jonathan Frey | Joël Furrer | Vera Garvens | Irene Geiser | Christophe Gerber | Anja Gerth | Benedikt Gfeller | Maja Gilomen | Regula Glatz | Silvia Götti | Roger Grisiger | Regula Gubler | Christian Häusler | Susanna Hofer | Kay Imboden | Guy Jaquenod | Philippe Joner | Daniel Kissling | Christiane Kissling | Johanna Klügl | Katharina König | Jeannette Kraese | Erika Lampart | Andrea Francesco Lanzicher | Andrea Lazecki | Markus Leibundgut | Christoph Lerf | Beat Liechti | Urs Liechti | Flora Lippuner | Roger Lüscher | Yann Mamin | Daniel Marchand | Andreas Marti | Urs Messerli | Friederike Moll-Dau | Marc Müller | Blaise Othenin-Girard | Martin Portmann | Elena Prado | Laure Prétôt | Fanny Puthod | Matthias Raaflaub | Marianne Ramstein | Johannes Reich | Fabian Rihs | Daniel Rohrer | Katharina Ruckstuhl | Christine Rungger | Urs Ryter | Pilar Sanchez | Gabriela Schärer | Lukas Schärer | Delphine Schiess | Wenke Schimmelpfennig | Dirk Schimmelpfennig | Cornelia Schlup | Simone Schmid | Werner Schmutz | Carole Schneider | Leonardo Stäheli | Regine Stapfer | Daniel Steffen | Rolf Stettler | Max Stöckli | Alexandra Szalai | Valérie Thorens | Frédérique-Sophie Tissier | Alexandra Winkler | Detlef Wulf | Pascal Zaugg | Andreas Zwahlen

---

### **Praktikantinnen und Praktikanten / Stagiaires**

Janik Nussdorfer | Felix Taquet | Claudia Wymann

---

### **Zivildienstleistende / Personnes astreintes au service civil**

Joël Bächler | Dario Etter | Björn Fritz | Nicolas Häne | Matti Hofmann | Flurin Joos | Yanoam Lasowsky | Sven Leuenberger | Alex Mosimann | Nils Müller | Nils Rösselet | Jan Rothenbühler | Christoph Stettler | Pascal Wenger

