

Objektyp: **BackMatter**

Zeitschrift: **Archäologie Bern : Jahrbuch des Archäologischen Dienstes des Kantons Bern = Archéologie bernoise : annuaire du Service archéologique du canton de Berne**

Band (Jahr): - **(2020)**

PDF erstellt am: **21.06.2024**

### **Nutzungsbedingungen**

Die ETH-Bibliothek ist Anbieterin der digitalisierten Zeitschriften. Sie besitzt keine Urheberrechte an den Inhalten der Zeitschriften. Die Rechte liegen in der Regel bei den Herausgebern. Die auf der Plattform e-periodica veröffentlichten Dokumente stehen für nicht-kommerzielle Zwecke in Lehre und Forschung sowie für die private Nutzung frei zur Verfügung. Einzelne Dateien oder Ausdrucke aus diesem Angebot können zusammen mit diesen Nutzungsbedingungen und den korrekten Herkunftsbezeichnungen weitergegeben werden. Das Veröffentlichen von Bildern in Print- und Online-Publikationen ist nur mit vorheriger Genehmigung der Rechteinhaber erlaubt. Die systematische Speicherung von Teilen des elektronischen Angebots auf anderen Servern bedarf ebenfalls des schriftlichen Einverständnisses der Rechteinhaber.

### **Haftungsausschluss**

Alle Angaben erfolgen ohne Gewähr für Vollständigkeit oder Richtigkeit. Es wird keine Haftung übernommen für Schäden durch die Verwendung von Informationen aus diesem Online-Angebot oder durch das Fehlen von Informationen. Dies gilt auch für Inhalte Dritter, die über dieses Angebot zugänglich sind.

## Adressen der Autorinnen und Autoren / Adresses des auteurs

Dr. Jehanne Affolter  
Rue de la Dîme 86  
CH-2000 Neuchâtel  
Tel. +41 32 753 46 21  
affolterjs@bluewin.ch

Dr. Jürgen Albrecht  
Dahlienweg 6  
CH-3303 Jegenstorf  
Tel. +41 31 910 01 30  
j.albrecht@bluewin.ch

Prof. Dr. Flavio Anselmetti  
Universität Bern  
Institut für Geologie  
Baltzerstrasse 1+3  
CH-3012 Bern  
Tel. +41 31 631 87 06  
flavio.anselmetti@geo.unibe.ch

PD Dr. Armand Baeriswyl  
Archäologischer Dienst des Kantons Bern  
Postfach  
CH-3001 Bern  
Tel. +41 31 633 98 42  
armand.baeriswyl@be.ch

Dr. Hansruedi Bläsi  
Universität Bern  
Institut für Geologie  
Baltzerstrasse 1+3  
CH-3012 Bern  
hansruedi.blaesi@geo.unibe.ch

Matthias Bolliger, M. Sc.  
Archäologischer Dienst des Kantons Bern  
Dendrochronologie  
Seestrasse 6  
CH-2572 Sutz-Lattrigen  
Tel. +41 31 636 15 08  
matthias.bolliger@be.ch

Dr. des. David Brönnimann  
IPNA  
Universität Basel  
Spalenring 145  
CH-4055 Basel  
Tel. +41 61 207 42 26  
david.broennimann@unibas.ch

Leta Büchi, dipl. Grabungstechnikerin  
Archäologischer Dienst des Kantons Bern  
Postfach  
CH-3001 Bern  
Tel. +41 31 633 98 55  
leta.buechi@be.ch

Marcel Cornelissen, MA  
Jurablickstrasse 5  
CH-3095 Spiegel b. Bern  
Tel. +41 79 823 80 61  
cornelissen@archcor.ch

Stéphanie Dietze-Uldry  
Archäologischer Dienst des Kantons Bern  
Postfach  
CH-3001 Bern  
Tel. +41 31 636 82 98  
stephanie.dietze-uldry@be.ch

Pierre Eichenberger, dipl. Grabungstechniker  
Archäologischer Dienst des Kantons Bern  
Postfach  
CH-3001 Bern  
Tel. +41 31 633 98 86  
pierre.eichenberger@be.ch

Dr. Jonathan Frey  
Musik und Archäologie Frey GmbH  
Geschäftsführer  
Chaletweg 4  
CH-4600 Olten  
Tel. +41 079 284 30 52  
jonathan.frey@bluewin.ch

Anja Furtwängler, M. Sc.  
Universität Tübingen  
Institut für Naturwissenschaftliche Archäologie  
Rümelinstr. 23  
D-72070 Tübingen  
anja.furtwaengler@uni-tuebingen.de

Christophe Gerber, lic. ès lettres  
Service archéologique du canton de Berne  
Case postale  
CH-3001 Berne  
Tel. +41 31 633 98 39  
christophe.gerber@be.ch

Dr. Francesca Ginella  
IPNA  
Universität Basel  
Spalenring 145  
CH-4055 Basel  
Tel. +41 61 207 42 42  
francesca.ginella@unibas.ch

Dr. Simone Häberle  
IPNA  
Universität Basel  
Spalenring 145  
CH-4055 Basel  
Tel. +41 61 207 42 15  
simone.haerberle@unibas.ch

Prof. Dr. Albert Hafner  
Universität Bern  
Institut für Archäologische Wissenschaften und  
Oeschger-Zentrum für Klimaforschung  
Mittelstrasse 43  
CH-3012 Bern  
Tel. +41 31 631 58 25  
albert.hafner@iaw.unibe.ch

Dr. Andeas Heege  
Im Röthel 3  
CH-6300 Zug  
Tel. +41 41 710 30 69  
roth-heege@bluewin.ch

Dr. Volker Herrmann  
Paula-Hollenweger-Str. 29  
D-79379 Müllheim  
Tel. +49 7631 931 70 99  
Mail: V\_herrmannhip@arcor.de

Prof. Dr. Johannes Krause  
Universität Tübingen und Max-Planck-Institut  
für Menschheitsgeschichte  
Institut für Naturwissenschaftliche Archäologie  
Kahlaische Strasse 10  
D-07745 Jena  
Tel. +49 3641 686-600  
krause@shh.mpg.de

Dr. Marlu Kühn  
IPNA  
Universität Basel  
Spalenring 145  
CH-4055 Basel  
Tel. +41 61 207 42 31  
marlu.kuehn@unibas.ch

PD Dr. rer. biol. hum. Sandra Lösch  
Universität Bern  
Institut für Rechtsmedizin  
Abteilung Anthropologie  
Sulgenauweg 40  
CH-3007 Bern  
Tel. +41 31 631 84 92  
sandra.loesch@irm.unibe.ch

Carlos Pinto  
Archäologischer Dienst des Kantons Bern  
Aussenstelle Unterwasserarchäologie  
Seestrasse 6  
CH-2572 Sutz-Lattrigen  
Tel. +41 31 636 15 02  
carlos.pinto@be.ch

Martin Portman, dipl. Grabungstechniker  
Archäologischer Dienst des Kantons Bern  
Postfach  
CH-3001 Bern  
Tel. +41 31 633 98 27  
martin.portmann@be.ch

Laure Prétôt, M. A.  
Service archéologique du canton de Berne  
Case postale  
CH-3001 Bern  
Tel. +41 31 636 67 90  
laure.pretot@be.ch

Fanny Puthod, M. A.  
Université de Neuchâtel  
Institut d'archéologie  
Espace Louis-Agassiz 1  
CH-2000 Neuchâtel  
Tel. +32 31 718 17 86  
fanny.puthod@unine.ch

Marianne Ramstein, lic. phil.  
Archäologischer Dienst des Kantons Bern  
Postfach  
CH-3001 Bern  
Tel. +41 31 633 98 48  
marianne.ramstein@be.ch

Prof. em. Jürgen von Raumer  
Université de Fribourg  
Department of Geosciences  
Chemin du Musée 6  
CH-1700 Fribourg  
juergen.vonraumer@unifr.ch

PD Dr. Philippe Rentzel  
IPNA  
Universität Basel  
Spalenring 145  
CH-4055 Basel  
Tel. +41 61 207 42 08  
philippe.rentzel@unibas.ch

Dirk Schimmelpfennig, M. A.  
Archäologischer Dienst des Kantons Bern  
Postfach  
CH-3001 Bern  
Tel. +41 31 633 98 14  
dirk.schimmelpfennig@be.ch

Wenke Schimmelpfennig, M. A.  
Archäologischer Dienst des Kantons Bern  
Postfach  
CH-3001 Bern  
Tel. +41 31 633 98 69  
wenke.schimmelpfennig@be.ch

Dr. Inga Siebke  
Universität Bern  
Institut für Rechtsmedizin  
Abteilung Anthropologie  
Sulgenauweg 40  
CH-3007 Bern  
Tel. +41 31 631 84 92  
inga.siebke@irm.unibe.ch

Noah Steuri, M. A.  
Universität Bern  
Institut für Archäologische Wissenschaften  
Mittelstrasse 43  
CH-3012 Bern  
Tel. +41 31 631 58 20  
noah.steuri@iaw.unibe.ch

Dr. Barbara Stopp  
IPNA  
Universität Basel  
Spalenring 145  
CH-4055 Basel  
Tel. +41 61 61 207 42 80  
barbara.stopp@unibas.ch

Prof. Dr. Sönke Szidat  
Universität Bern  
Departement für Chemie und Biochemie und  
Oeschger-Zentrum für Klimaforschung  
Freiestrasse 3  
CH-3012 Bern  
Tel. +41 31 631 43 08  
soenke.szidat@dcb.unibe.ch

Nigel Thew, MA  
Rue Paul-Bouvier 2  
CH-2000 Neuchâtel  
Tel. 32 721 31 45  
nigel.thew@bluewin.ch

Andrea Schaer, lic. phil.  
Wangenhübelstrasse 17  
CH-3173 Oberwangen bei Bern  
andrea.schaer@archaeokontor.ch

Lukas Schäfer, M. A.  
Archäologischer Dienst des Kantons Bern  
Aussenstelle Unterwasserarchäologie  
Seestrasse 6  
CH-2572 Sutz  
Tel. +41 31 636 15 04  
lukas.schaerer@be.ch

Leonardo Stäheli  
Archäologischer Dienst des Kantons Bern  
Postfach  
CH-3001 Bern  
Tel. +41 31 633 98 12  
leonardo.staeheli@be.ch

Daniel Steffen  
Archäologischer Dienst des Kantons Bern  
Aussenstelle Unterwasserarchäologie  
Seestrasse 6  
CH-2572 Sutz  
Tel. +41 31 636 15 04  
daniel.steffen@be.ch

Lara Tremblay, M. A.  
Ductia GmbH  
EDA Kurier (Peking)  
Freiburgstrasse 130  
CH-3003 Bern  
lara.tremblay@ductia.ch

Dr. Patricia Vandorpe  
IPNA  
Universität Basel  
Spalenring 145  
CH-4055 Basel  
Tel. +41 61 61 207 42 33  
patricia.vandorpe@unibas.ch

Alexandra Winkler, M. A.  
Archäologischer Dienst des Kantons Bern  
Postfach  
CH-3001 Bern  
Tel. +41 31 636 21 07  
alexandra.winkler@be.ch

# Archäologie macht Geschichte

## Funde aus dem Kanton Bern

### 50 Jahre Archäologischer Dienst

Mit dem Buch *Archäologie macht Geschichte – Funde aus dem Kanton Bern* und der gleichnamigen Wanderausstellung beehrt der Archäologische Dienst des Kantons Bern im Jahr 2020 sein 50-Jahr-Jubiläum. Kern der Publikation sind 16 gezielt ausgewählte Funde, die verschiedene Materialien, Epochen und Regionen vertreten. Ausgehend von diesen Funden wird ein Fächer an Themen ausgebreitet, die Meilensteine der Berner Archäologie beschreiben, bestimmte Untersuchungsbereiche und -methoden vorstellen oder aufzeigen, wie eng die Archäologie mit den gesellschaftlichen Entwicklungen der letzten 150 Jahre verknüpft ist.

### Angaben zum Werk

Archäologie macht Geschichte – Funde aus dem Kanton Bern. 50 Jahre Archäologischer Dienst. Bern 2020. 200 S., 171 Abb. Preis: CHF 32.–, ISBN 978-3-9525057-1-7.

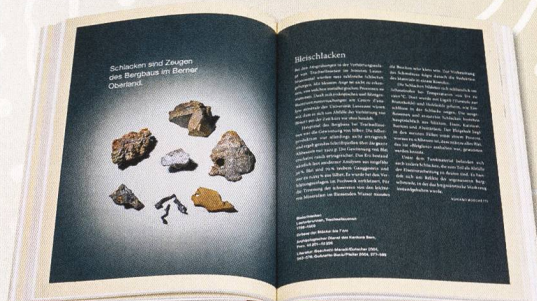
Zu beziehen beim Archäologischen Dienst des Kantons Bern, adb.sab@be.ch, Tel. +41 31 633 98 00.

Avec l'ouvrage *L'archéologie fait histoire – Trouvailles du canton de Berne* et l'exposition itinérante du même nom, le Service archéologique du canton de Berne célèbre, en 2020, ses 50 ans d'existence. Seize trouvailles spécialement sélectionnées constituent le cœur de l'ouvrage. Ces objets réalisés dans des matériaux divers renvoient à des époques et des régions différentes. Ils permettent d'aborder un éventail de thèmes qui jalonnent l'archéologie bernoise, de présenter des domaines et des méthodes de recherche particuliers ou encore de démontrer à quel point l'archéologie est liée aux développements sociétaux de ces 150 dernières années.

### Caractéristique de l'ouvrage

*L'archéologie fait histoire – Trouvailles du canton de Berne*. 50 ans du Service archéologique. Berne 2020. 200 p., 171 ill. Prix: CHF 32.–, ISBN 978-3-9525057-2-4.

Commande: Service archéologique du canton de Berne, adb.sab@be.ch, tél. +41 31 633 98 00.



Gold glänzt, doch oft erzählen unscheinbare Funde die interessanteren Geschichten.



# Vicus Petinesca, Vorderberg

## Die Steinbauphasen

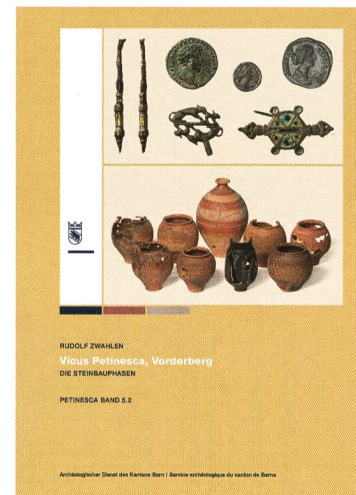
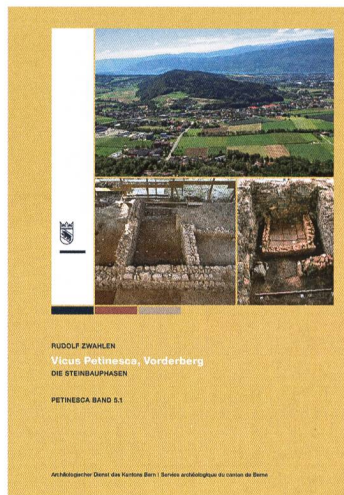
RUDOLF ZWAHLEN

SOPHIE BUJARD, EVELYNE BROILLET-RAMJOUÉ UND YVES DUBOIS, KATHARINA SCHILTKNECHT, JACQUELINE LAUPER, ANDRÉ REHAZEK UND MARC NUSSBAUMER, LEA EMMENEGGER UND JENNIFER BRAUN

Mitte der 1980er-Jahre kamen beim Kiesabbau am Vorderberg in Studen Reste von römischen Gebäuden zum Vorschein. Sie gehörten zu einem bis dahin unbekanntem Quartier der Kleinstadt Petinesca, eine archäologische Fundstelle von nationaler Bedeutung.

Der Archäologische Dienst des Kantons Bern führte von 1985 bis 1992 umfassende Rettungsgrabungen durch und legte ein ganzes Quartier frei. An einer rund 240 Meter langen Strassenachse orientierten sich ein Dutzend Holzbauten aus dem 1. Jahrhundert n. Chr., die im 2. und 3. Jahrhundert durch Steingebäude ersetzt wurden.

Während die frühe Holzbebauung bereits 1995 und 2002 in zwei Monografien dokumentiert wurde, widmet sich der neue Doppelband den jüngeren Steinbauphasen. Insgesamt wurden im Vorderberg sieben Steingebäude erfasst. Wie es für römische Kleinstädte typisch ist, dienten sie verschiedenen Wohn- und Gewerbezwecken. Dazu gehört auch der Versammlungsraum einer lokalen Gewerbekorporation.



### Angaben zum Werk

Rudolf Zwahlen et al., Vicus Petinesca, Vorderberg. Die Steinbauphasen. Petinesca 5. 2 Bde. Bern 2020. Bd. 1 (Text): 288 S., 325 Farbabb.; Bd. 2 (Kataloge und Tafeln): 248 S., 176 Taf. Preis: CHF 68.–. ISBN 978-3-9525057-0-0.

Zu beziehen beim Archäologischen Dienst des Kantons Bern, adb.sab@be.ch, Tel. +41 31 633 98 00.

# Gassengeschichten – Ausgrabungen und Funde in der Markt-, Kram- und Gerechtigkeitsgasse von Bern

ANDREAS HEEGE UND ARMAND BAERISWYL

MIT BEITRÄGEN VON CHRISTIAN WEISS, MARQUITA UND SERGE VOLKEN, MARLU KÜHN, MARC NUSSBAUMER, ANDRÉ REHAZEK UND ANDREA SCHAER



Gemäss historischer Überlieferung soll Bern 1191 von Herzog Bertold V. von Zähringen gegründet worden sein. Die rund 800-jährige bauliche Struktur hat sich bis heute im Stadtbild erhalten, was dazu führte, dass die Altstadt von Bern 1983 zum Unesco-Welterbe erklärt wurde.

Das kulturhistorische Erbe im Untergrund der Berner Altstadt ist seit Jahrzehnten im Blick der Archäologie und wurde in zahlreichen archäologischen Untersuchungen dokumentiert, darunter in einer grösseren Grabung anlässlich der Sanierung von Kram- und Gerechtigkeitsgasse 2004/05. Die Auswertung dieser Quellen liefert nun neue Antworten und bestätigt eine Reihe von Hypothesen aus früheren Untersuchungen zur Besiedlung der Aarehalbinsel. So ist Bern tatsächlich eine Gründungsstadt, die um 1200 neu entstand, fehlen doch zwischen Nydegg und Christoffelturm jegliche Hinweise auf eine Vorgängersiedlung.

Die Publikation fasst die Untersuchungsergebnisse der vergangenen Jahrzehnte zusammen und bietet eine Gesamtschau zur Zeit der Stadtgründung um 1200. Im Zentrum des Interesses stehen die gründungszeitlichen Siedlungsspuren – Gebäude, Befestigungen und Verkehrsflächen aus dem späten 12. und 13. Jahrhundert –, aber auch die zahlreichen Fundstücke, die ein lebendiges Bild der Sachkultur in der damals noch jungen Stadt Bern abgeben.



## Angaben zum Werk

Andreas Heege und Armand Baeriswyl, Gassengeschichten – Ausgrabungen und Funde in der Markt-, Kram- und Gerechtigkeitsgasse von Bern. Bern 2019. 286 S. mit 165 Abb., 19 Taf. und 14 Beilagen – Preis: CHF 46.–

ISBN 978-3-9524659-8-1.

Zu beziehen beim Archäologischen Dienst des Kantons Bern, adb.sab@be.ch, Tel. 031 633 98 00.

# Das mittelalterliche Marienheiligtum von Oberbüren

## Archäologische Untersuchungen in Büren an der Aare, Chilchmatt

PETER EGGENBERGER, SUSI ULRICH-BOCHSLER, KATHRIN UTZ TREMP, ELKE PAHUD DE MORTANGES, MARLU KÜHN, ANGELA SCHLUMBAUM, ANDRÉ REHAZEK, LARA TREMBLAY UND CHRISTIAN WEISS  
MIT BEITRÄGEN VON RENÉ BACHER UND MARIANNE RAMSTEIN

Auf der «Chilchmatt» bei Büren a. d. Aare stand im Spätmittelalter eine Wallfahrtskirche, die der Wiedererweckung und Taufe totgeborener Kinder diente. Die Fundstelle wurde in den Jahren 1992–1998 vom Archäologischen Dienst des Kantons Bern untersucht, ausgewertet und nun in einer Monografie publiziert.

Ursprünglich als Kapelle gegründet, entwickelte sich Oberbüren im Spätmittelalter dank einem wundertätigen Gnadenbild der Muttergottes zu einem populären Wallfahrtszentrum. Gemäss dem damaligen Glauben war totgeborenen Kindern die Taufe (und damit der Eintritt ins Paradies) nicht gestattet. Entsprechend besaßen Auferweckungsheiligtümer, bei denen die Körper totgeborener Kinder mit glühenden Kohlen und Kerzen erwärmt und die Kinder dadurch wiedererweckt und anschliessend getauft wurden, eine grosse Anziehungskraft.

Bei den Rettungsgrabungen der Jahre 1992–1998 im Vorfeld eines Bauprojektes stiess der Archäologische Dienst auf Mauern und unzählige Kinderbestattungen, die deutlich machten, dass mit ihnen die Reste des schriftlich überlieferten Marienheiligtums von Oberbüren entdeckt wurden. Die 2019 vorgelegten interdisziplinären Auswertungsergebnisse geben tiefe Einblicke in die Funktionsweise eines spätmittelalterlichen Marienwallfahrtsortes und in die damaligen Vorstellungen vom Seelenheil.



### Angaben zum Werk

Peter Eggenberger et al., Das mittelalterliche Marienheiligtum von Oberbüren. Archäologische Untersuchungen in Büren an der Aare, Chilchmatt. Bern 2019. 396 S. mit 235 Abb. und 34 Taf. – Preis: CHF 42.–. ISBN 978-3-9524659-7-4.

Zu beziehen beim Archäologischen Dienst des Kantons Bern, adb.sab@be.ch, Tel. 031 633 98 00.



**Bildungs- und Kulturdirektion  
des Kantons Bern**

Amt für Kultur  
Archäologischer Dienst des Kantons Bern

Brünnenstrasse 66  
Postfach, 3001 Bern  
adb.sab@be.ch  
[www.be.ch/archaeologie](http://www.be.ch/archaeologie)

**Direction de l'instruction publique et  
de la culture du canton de Berne**

Office de la culture  
Service archéologique du canton de Berne