

Zeitschrift: Archäologie Bern : Jahrbuch des Archäologischen Dienstes des Kantons Bern = Archéologie bernoise : annuaire du Service archéologique du canton de Berne

Herausgeber: Archäologischer Dienst des Kantons Bern

Band: - (2019)

Artikel: Plateau de Diesse, Prêles : la main en bronze découverte aux Combettes

Autor: Schaer, Andrea

DOI: <https://doi.org/10.5169/seals-841901>

Nutzungsbedingungen

Die ETH-Bibliothek ist die Anbieterin der digitalisierten Zeitschriften auf E-Periodica. Sie besitzt keine Urheberrechte an den Zeitschriften und ist nicht verantwortlich für deren Inhalte. Die Rechte liegen in der Regel bei den Herausgebern beziehungsweise den externen Rechteinhabern. Das Veröffentlichen von Bildern in Print- und Online-Publikationen sowie auf Social Media-Kanälen oder Webseiten ist nur mit vorheriger Genehmigung der Rechteinhaber erlaubt. [Mehr erfahren](#)

Conditions d'utilisation

L'ETH Library est le fournisseur des revues numérisées. Elle ne détient aucun droit d'auteur sur les revues et n'est pas responsable de leur contenu. En règle générale, les droits sont détenus par les éditeurs ou les détenteurs de droits externes. La reproduction d'images dans des publications imprimées ou en ligne ainsi que sur des canaux de médias sociaux ou des sites web n'est autorisée qu'avec l'accord préalable des détenteurs des droits. [En savoir plus](#)

Terms of use

The ETH Library is the provider of the digitised journals. It does not own any copyrights to the journals and is not responsible for their content. The rights usually lie with the publishers or the external rights holders. Publishing images in print and online publications, as well as on social media channels or websites, is only permitted with the prior consent of the rights holders. [Find out more](#)

Download PDF: 10.01.2026

ETH-Bibliothek Zürich, E-Periodica, <https://www.e-periodica.ch>

Plateau de Diesse, Prêles

La main en bronze découverte aux Combettes

ANDREA SCHAEER

Le 7 octobre 2017, deux détectoristes ont fait une découverte exceptionnelle au lieu-dit « Les Combettes », au sud du village de Prêles : une main en bronze massif ornée d'un bracelet réalisé en tôle d'or (fig. 1a et b). Les découvreurs ont également mis au jour un poignard à languette trapézoïdale de l'Âge du Bronze moyen ainsi qu'un petit fragment d'os provenant d'une côte humaine. Ils ont apporté ces artefacts au Service archéologique à Berne deux jours plus tard.

La question de l'authenticité et de la datation

La main en bronze a d'emblée constitué une énigme pour le Service archéologique. En effet, les premières investigations n'ont pas révélé de parallèle à la main en bronze, en tout cas pas datant de l'Âge du Bronze comme le laissaient pourtant penser le décor du bracelet en or et le poignard. Les expert-e-s consulté-e-s en Suisse et dans les pays limitrophes n'avaient pas non plus connaissance d'un objet analogue pour

l'Âge du Bronze. Les seuls artefacts comparables ont été trouvés dans le Bassin méditerranéen ou en Europe de l'Est ; ils ont été attribués à des époques plus récentes et se distinguent nettement par leur conception et leur méthode d'élaboration. C'est pourquoi certains spécialistes ont remis en question l'authenticité de la main – en tant qu'objet archéologique, ainsi que son lieu de découverte.

Une analyse de la surface des métaux au spectromètre XRF portable (fluorescence des rayons X) a tout d'abord été réalisée afin d'établir la véracité de l'objet. Elle a révélé une proportion d'argent d'environ 10 % pour l'or, ce qui est courant pour ce type d'objets préhistoriques. Le bronze avait – du moins à sa surface – une teneur étonnemment haute en étain, avec près de 40 % ; celle des autres métaux se situait quant à elle dans une fourchette habituelle pour des objets de l'Âge du Bronze. L'authenticité de cet artefact préhistorique a été ainsi confirmée avec une grande certitude.

Fig. 1a : Plateau de Diesse, Prêles, Les Combettes. Main en bronze. Vue de la face interne de la main.



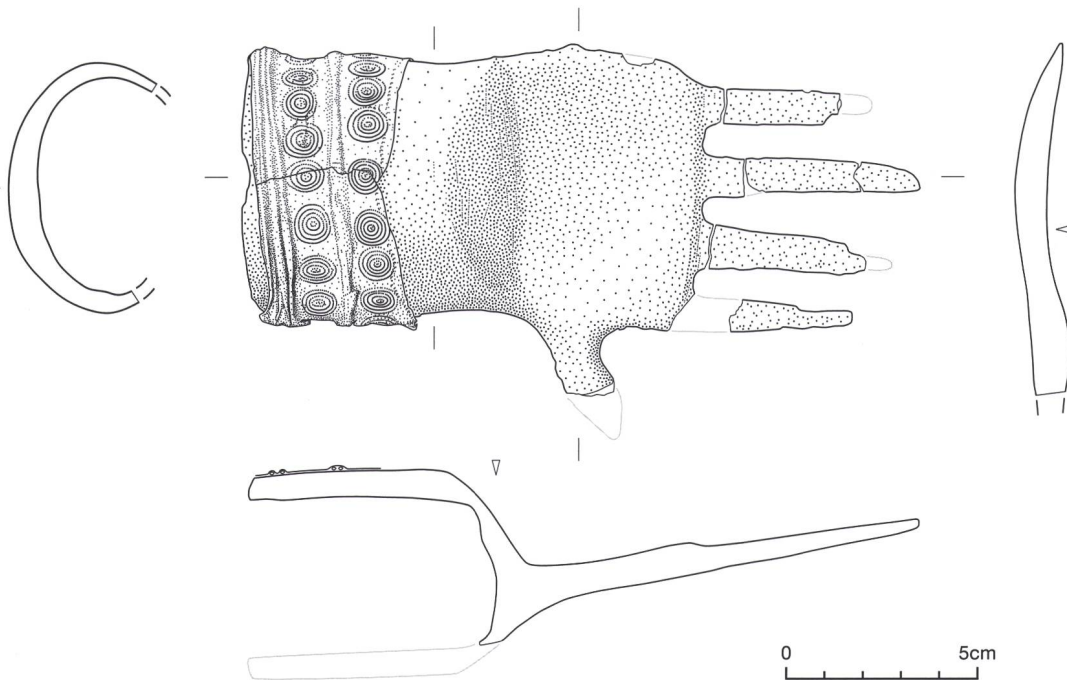


Fig. 1b: Plateau de Diesse, Prêles, Les Combettes. Dessin de la main en bronze. Vue de la face interne de la main. Éch. 1:2.

L'âge de la main a pu être précisé grâce à une datation radiocarbone du liant organique qui fixe le bracelet en or à la main en bronze. L'échantillon, analysé par le laboratoire AMS du Département de chimie et biochimie de l'Université de Berne, a livré une datation entre 1507 et 1431 av. J.-C., soit au Bronze moyen (phase BzB/C). Un second échantillon C14, pris sur la côte humaine découverte avec la main (fig. 2), a été daté entre 1409 et 1275 et confirme l'attribution de la main au Bronze moyen.

Précisions sur le lieu de découverte

Jusqu'à la découverte de la main, aucun vestige archéologique n'était connu dans les environs immédiats. Afin d'en clarifier les circonstances exactes, un repérage du site a été immédiatement effectué avec ses inventeurs ; il a été suivi d'une prospection au détecteur à métaux par des collaborateurs du Service archéologique. Dans un premier temps, ces investigations n'ont livré aucune indication supplémentaire si ce n'est des perturbations au sol dues aux détectoristes.

Datations-C14

N° laboratoire	N° inventaire	Datation		Datation calibrée		Matière	Site	Contexte
		y BP	1σ (68,2 %)	2σ (95,4 %)				
BE-8432	149902	3204 ±21	1498-1451 calBC	1507-1431 calBC	Liant organique entre la tôle d'or et la main en bronze	Plateau de Diesse, Prêles, Les Combettes	Trouvaille isolée	
BE-8433	149901	3072 ±21	1393-1295 calBC	1405-1275 calBC	Fragment de côte humaine	Plateau de Diesse, Prêles, Les Combettes	Trouvaille isolée	
BE-9382	152758	3108 ±20	none	1431-1371 calBC	Os de crâne humain (neurocranium)	Plateau de Diesse, Prêles, Les Combettes	Squelette humain pos. 4	
BE-9521	153112	1254 ±27	690-750 calAD	673-779 calAD	Charbon ou matériau carbonneux (racine?)	Plateau de Diesse, Prêles, Les Combettes	Colluvion pos. 7	
BE-9382	153124	1076 ±31	962-1015 calAD	938-1020 calAD	Charbon ou matériau carbonneux (racine?)	Plateau de Diesse, Prêles, Les Combettes	Colluvion pos. 20	

Fig. 2 : Plateau de Diesse, Prêles, les Combettes. Datations C14. La préparation requise et le traitement des échantillons pour la détermination ont été effectuées au Laboratoire AMS LARA de l'Université de Berne. La datation a été réalisée au moyen de la technique AMS (spectrométrie de masse par accélérateur). Calibration: Oxcal v4.3.2 Bronk Ramsey (2017); r:5; IntCal13 atmospheric curve (Reimer et al. 2013).



Fig. 3 : Plateau de Diesse, Prêles, Les Combettes. Vue sur le site avec la tente de fouille à l'arrière-plan.

En mars 2018, des mesures géoélectriques ont été menées sur place par le spécialiste Manuel Buess. Pour la première fois, elles ont fourni un aperçu du sous-sol du site et ont mis en évidence différentes anomalies que l'on a pu juger d'origine anthropique.

Finalement, une fouille archéologique menée par une équipe du Service archéologique s'est déroulée de fin avril à fin juin 2018 (fig. 3). Une surface d'environ 100 m² a ainsi été explorée dans la zone de découverte de la main indiquée par ses découvreurs. Plusieurs tranchées ont contribué à la compréhension des anoma-

lies visibles dans le terrain ou mises en évidence par les analyses géoélectriques. De même, les zones ayant émis de forts signaux lors de la prospection au détecteur à métaux ont été examinées par des sondages exploratoires.

Parallèlement à la fouille, des investigations supplémentaires et ciblées ont été menées au détecteur à métaux dans les environs du site et ont livré des objets de différentes époques.

La tombe

Dans la zone de découverte de la main, de nombreux fragments de calcaire sont apparus à environ 40-50 cm sous la surface actuelle et appartenaient probablement à l'empierrement d'un tumulus fortement arasé. Une zone moins dense en pierres a été observée au centre de ce dernier, où les restes mal conservés d'un squelette humain sont apparus (fig. 4). Le squelette avait été fortement endommagé et perturbé dans sa partie supérieure par l'action des détectoristes. Des traces de vert-de-gris dans la terre témoignaient du prélèvement des objets en bronze in situ.

Les restes du squelette ont été documentés et analysés sur place par des collaboratrices de l'Institut de médecine légale de l'Université de Berne. Il a ainsi pu être établi que le défunt était un homme de forte stature âgé de 25-45 ans. Le

Fig. 4 : Plateau de Diesse, Prêles, Les Combettes. Relevé planimétrique de la tombe et des principaux objets qui y ont été découverts lors de la fouille. La silhouette est restituée d'après les ossements relevés et suggère l'emprise initiale du corps. Éch. 1:30.

- Os
- Objet en bronze
- Fragments de tôle d'or
- Perturbations dues aux détectoristes
- 1 Spirale en bronze
- 2 Épingle cassée
- 3 Doigt cassé

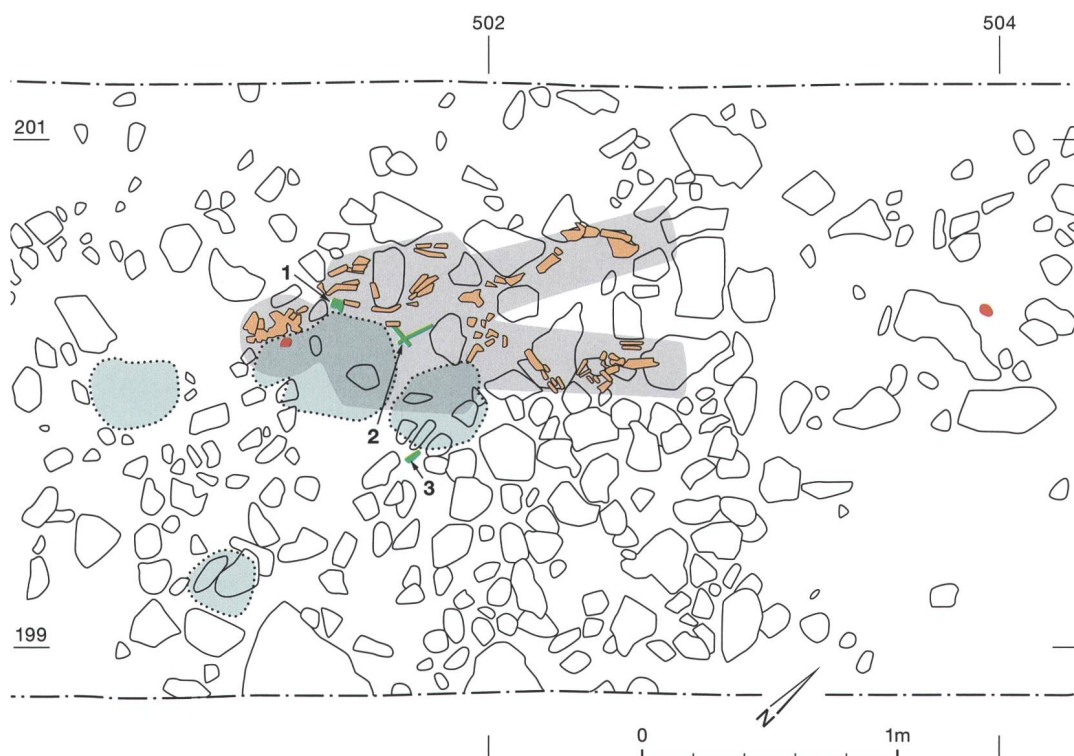




Fig. 5 : Plateau de Diesse, Prêles, Les Combettes. Ensemble du mobilier de la sépulture masculine : (de gauche à droite) épingle, main en bronze, 2 fragments de tôle d'or, spirale à cheveux et poignard.

squelette était en position étendue sur le dos, la tête à l'est; aucun indice n'a permis de supposer l'existence d'une chambre funéraire ou d'un sarcophage.

Les autres offrandes funéraires

D'autres objets ont été récoltés dans les zones intactes de la tombe (fig. 4 et 5). Une spirale en bronze, qui faisait office de parure de cheveux, se trouvait vers l'épaule gauche du défunt. Une épingle cassée, à tête en massue non perforée, reposait sur son torse. Sur le côté droit du corps, un doigt cassé provenant de la main en bronze a été récolté à la hauteur du bassin, apportant la preuve irréfutable que celle-ci provient bien de la tombe. Deux petits fragments de tôle d'or, découverts dans du sédiment remanié, appartiennent probablement eux aussi à la main.

Alors que quelques tessons de céramiques retrouvés au pied du défunt suggèrent la présence de récipients funéraires, de rares ossements d'animaux (bœuf, mouton/chèvre, porc) témoignent de probables offrandes alimentaires.

Un empierrement plus ancien

Sous la tombe du Bronze moyen, un empierrement indubitablement anthropique et clairement séparé stratigraphiquement de cette dernière par une fine couche de terre, a pu être documenté (fig. 6). Cet aménagement pré-

sente une empreinte trapézoïdale de 1 à 5 m de large pour au moins 12 m de long. Les datations, fonction et signification de cette structure demeurent pour l'heure inconnues. Des datations C14, provenant d'échantillons de charbon de bois ou de racines calcinées récoltés dans le sédiment scellant l'empierrement, n'ont malheureusement pas livré de résultat concordant; ces restes doivent plutôt être en lien avec l'activité racinaire récente (fig. 2).

La main en bronze

La main en bronze de Prêles mesure 17,8 cm, de la base à la pointe du majeur, reproduisant ainsi approximativement une main humaine d'âge

Fig. 6 : Plateau de Diesse, Prêles, Les Combettes. Empierrement de datation inconnue situé sous la tombe.



adulte. La main comme l'extrémité du bras sont façonnés de manière plastique et plus ou moins fidèlement ; la paume légèrement concave et le dos arqué révèlent la représentation d'une main droite. La partie de l'avant-bras est réalisée en forme de douille cylindrique ; la face correspondant au dos de la main a été cassée et la tôle d'or arrachée (fig. 7). Les doigts de la main, curieusement élancés et fins, sont tous cassés.

Coulée dans un moule, la main en bronze massif pèse 502 g, bracelet en or compris. Les extrémités des doigts en forme de goutte, de même que les nombreuses vacuoles (cavités dans le métal), identifiées lors de la tomographie à neutron entreprise à l'Institut Paul Scherrer en novembre 2018, témoignent des difficultés rencontrées lors de la réalisation de cet objet extraordinaire

La tôle d'or du bracelet, d'une largeur de 3-4,1 cm, est fixée à la main au moyen d'un liant organique. Sur le poignet, un fil de bronze situé sous la tôle constitue une double nervure. Une autre nervure se signale sous le plaquage, 1,6 cm plus loin. Ces nervures subdivisent le bracelet en deux zones, chacune révélant un décor en cercles concentriques cernés d'une ligne de points (fig. 8). La profondeur variable des empreintes au poinçon ainsi que le poinçonnage, réalisé également sur la zone de chevauchement de la tôle d'or, indiquent que le décor du bracelet a été réalisé après sa fixation sur la main. Deux

petites perforations, pratiquées à l'extrémité de l'avant-bras et recouvertes par la tôle d'or, devaient servir à fixer la main sur son support.

Réflexions sur la fonction et la signification de la main

Quelle a pu être la fonction de cette main? Quelle symbolique et quelle signification avait-elle pour le défunt et pour les membres de sa communauté? La douille et les perforations mentionnées plus haut indiquent que la main était autrefois fixée sur un support. Il se peut qu'elle ait appartenu à une statue ou qu'elle ait surmonté une sorte de sceptre ou une enseigne militaire. À l'origine, elle n'a donc pas dû être conçue comme une offrande funéraire, mais a bien eu une signification et une fonction déterminées. Les résultats des datations C14 de la main et des os du squelette suggèrent par ailleurs que la main pourrait être plus ancienne.

Les offrandes funéraires, notamment la main en bronze ornée de son bracelet en or ou le poignard, font du défunt de Prèles « Les Combettes » un personnage important.

Etudes à venir

La main en bronze de Prèles soulève de nombreuses questions qui feront l'objet de différents projets de recherche ces prochaines années. Il s'agit d'une part d'acquérir de nouvelles informations concernant son lieu de produc-

Fig. 7 : Plateau de Diesse, Prèles, Les Combettes. Dos de la main en bronze, avec douille cassée.



tion ainsi que ses possibles usage et signification. D'autre part, le site de découverte même et ses environs immédiats doivent bénéficier d'une étude archéologique approfondie intégrant l'histoire du paysage. Enfin, une attention tout particulière doit être portée à la conservation et à la stabilisation de cet objet en bronze unique – notamment pour qu'il puisse être exposé durablement dans un musée et qu'il soit ainsi accessible à un large public.

Au centre de l'intérêt international

La main en bronze de Prêles fait partie d'une poignée de trouvailles exceptionnelles de l'Âge du Bronze ancien et moyen, mises au jour au cours des dernières décennies, qui ont apporté un nouvel éclairage sur ces périodes, l'imaginaire des hommes et la structure sociale de la société de cette époque. La résonance internationale de cette découverte remarquable est donc particulièrement importante.

De novembre 2019 à juin 2020, l'ensemble archéologique auquel appartient la main en bronze de Prêles sera présenté à un public international au sein de l'exposition *Ringe der Macht* au Musée national de la préhistoire de Halle an der Saale (DE) – soit dans le même musée où est aussi exposé le célèbre disque céleste de Nebra.

Traduction: Yann Mamin, Christophe Gerber

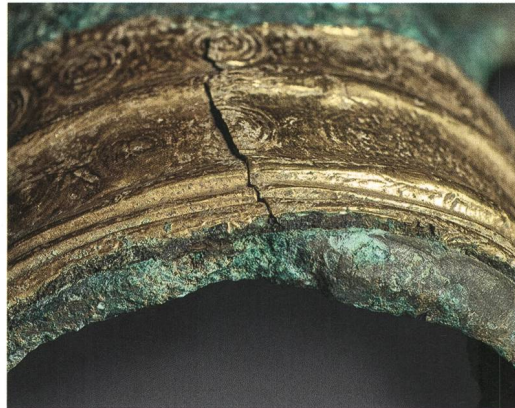


Fig. 8 : Plateau de Diesse, Prêles, Les Combettes. Main en bronze. Détail de la zone de chevauchement de la tôle d'or, avec les cercles concentriques poinçonnés. Le liant utilisé pour la fixation est reconnaissable entre la tôle d'or et la main en bronze (filet sombre).

Bibliographie

Andrea Schaer et Adriano Boschetti : Die Hand von Prêles : die älteste Bronzeplastik in Form eines menschlichen Körperteils in Mitteleuropa, as. 41,2018,4, 38-39.

Andrea Schaer et al., Die Bronzehand von Prêles. Die älteste anthropomorphe Bronzeplastik Europas? Archäologisches Korrespondenzblatt 2019 (à paraître).