

Zeitschrift: Archäologie Bern : Jahrbuch des Archäologischen Dienstes des Kantons Bern = Archéologie bernoise : annuaire du Service archéologique du canton de Berne

Herausgeber: Archäologischer Dienst des Kantons Bern

Band: - (2019)

Rubrik: Das archäologische Jahr 2018 = L'année archéologique 2018

Nutzungsbedingungen

Die ETH-Bibliothek ist die Anbieterin der digitalisierten Zeitschriften auf E-Periodica. Sie besitzt keine Urheberrechte an den Zeitschriften und ist nicht verantwortlich für deren Inhalte. Die Rechte liegen in der Regel bei den Herausgebern beziehungsweise den externen Rechteinhabern. Das Veröffentlichen von Bildern in Print- und Online-Publikationen sowie auf Social Media-Kanälen oder Webseiten ist nur mit vorheriger Genehmigung der Rechteinhaber erlaubt. [Mehr erfahren](#)

Conditions d'utilisation

L'ETH Library est le fournisseur des revues numérisées. Elle ne détient aucun droit d'auteur sur les revues et n'est pas responsable de leur contenu. En règle générale, les droits sont détenus par les éditeurs ou les détenteurs de droits externes. La reproduction d'images dans des publications imprimées ou en ligne ainsi que sur des canaux de médias sociaux ou des sites web n'est autorisée qu'avec l'accord préalable des détenteurs des droits. [En savoir plus](#)

Terms of use

The ETH Library is the provider of the digitised journals. It does not own any copyrights to the journals and is not responsible for their content. The rights usually lie with the publishers or the external rights holders. Publishing images in print and online publications, as well as on social media channels or websites, is only permitted with the prior consent of the rights holders. [Find out more](#)

Download PDF: 15.04.2026

ETH-Bibliothek Zürich, E-Periodica, <https://www.e-periodica.ch>

Das archäologische Jahr 2018

L'année archéologique 2018

ADRIANO BOSCHETTI

IN ZUSAMMENARBEIT MIT / EN COLLABORATION AVEC ARMAND BAERISWYL, BARBARA CHEVALLIER,
CHRISTINE FELBER, ANDREA SCHAER, DIRK SCHIMMELPFENNIG, REGINE STAPFER UND/ET ELISABETH ZAHND

Das Jahr 2018 war im Archäologischen Dienst des Kantons Bern (ADB) geprägt vom erfolgreichen Abschluss der seit 2015 durchgeführten Grabungen in Kehrsatz, Breitenacher und vom gelungenen Start der Untersuchung Campus Biel (Abb. 1) im Bereich einer jungsteinzeitlichen Seeufersiedlung (s. Kurzbericht S. 60). Die Publikation *Um 2700 v. Chr. – Wandel und Kontinuität in den Ufersiedlungen am Bielersee* wurde der Öffentlichkeit vorgestellt und der Schlussbericht über die jungsteinzeitlichen Ufersiedlungen von Twann publiziert.

Internationale mediale Aufmerksamkeit erregte der Fund einer 3500 Jahre alten Bronzehand in Prêles (Gemeinde Plateau de Diesse), mithin die älteste bekannte anthropomorphe Grossbronze (Abb. 2). Private Metalldetektorgänger haben den Fund im Herbst 2017 entdeckt und dem ADB abgegeben. Die Nachuntersuchungen erbrachten bedeutende Resultate (vgl. Kurzbericht S. 96).

Pour le Service archéologique du canton de Berne (SAB), l'année 2018 a été marquée par la clôture des fouilles menées depuis 2015 à Kehrsatz, Breitenacher (fig. 2), et par le démarrage réussi des recherches sur le site lacustre néolithique du Campus Bienne (fig. 1, cf. comptes rendus p. 60). Par ailleurs, l'ouvrage *Um 2700 v. Chr. – Wandel und Kontinuität in den Ufersiedlungen am Bielersee* a été présenté au public et le rapport final au sujet des sites lacustres néolithiques de Douanne a été publié.

La découverte d'une main en bronze vieille de 3500 ans à Prêles (commune de Plateau de Diesse) a suscité l'attention des médias internationaux. Il s'agit de la plus ancienne statue en bronze anthropomorphe connue à ce jour (fig. 2). Des particuliers munis de détecteurs de métaux ont découvert cette main en automne 2017 et l'ont remise au SAB. Les examens ultérieurs ont livré des résultats significatifs (cf. compte rendu p. 96).

Abb. 1: Bei der Grabung Campus Biel konnte eine jungsteinzeitliche Seeufersiedlung aus der Zeit um 3840 v. Chr. dokumentiert werden.

Fig. 1: La fouille de Campus Bienne a permis de documenter un habitat littoral néolithique daté vers 3840 av. J.-C.



Am 1. Juni 2018 hat Regierungsrätin Christine Häsler die Führung der Erziehungsdirektion übernommen. Zu den neu definierten Zielen des Amtes für Kultur gehört, dass strategische Kooperationen und Partnerschaften mit Dritten angestrebt werden, im Bereich von archäologischen Untersuchungen namentlich mit dem Institut für Archäologische Wissenschaften (IAW) der Universität Bern.

Im Kulturerbejahr 2018 empfahl der Bundesrat zwei für die Archäologie wichtige internationale Abkommen zur Ratifikation, was der Kanton Bern in der Vernehmlassung vorbehaltlos unterstützte: das Rahmenübereinkommen des Europarats über den Wert des Kulturerbes für die Gesellschaft (Faro-Konvention) und das Übereinkommen der Unesco über den Schutz des Unterwasser-Kulturerbes.

Finanzen und Organisation

Mit den im Entlastungspaket 2018 beschlossenen Massnahmen will der Kanton Bern seinen Finanzhaushalt ausgleichen. Im ADB sind bis 2021 sowohl im technischen Bereich wie auch bei den wissenschaftlichen Auswertungen Stellen und Sachkosten einzusparen. Die Massnahmen können im ADB zwar ohne Entlassungen umgesetzt werden. Der Vertrag mit dem Institut für Rechtsmedizin der Universität Bern musste aber reduziert und derjenige mit dem Naturhistorischen Museum Bern für die Bearbeitung von Tierknochenfunden gekündigt werden.

Die Direktorin erliess eine neue Spesen- und Zeitregelung für Mitarbeitende des ADB bei besonderen Einsätzen. Die 2017 umgesetzte Organisationsentwicklung des ehemaligen Ressorts Archäologische Untersuchungen wurde evaluiert und das Abteilungsreglement des ADB entsprechend überarbeitet. Zu den Folgen dieser Organisationsentwicklung gehört ein verschärfter Blick auf das Projektmanagement im ADB. Viele Mitarbeitende konnten von einem zweitägigen internen Kurs über Projektmanagement profitieren.

Per Juli 2018 bildete der ADB die Zentralen Dienste als neue Organisationseinheit. In ihnen sind die Bereiche Administration, Finanzen, archäologische Fachdaten sowie -applikationen angesiedelt. Entstanden ist diese neue Organisationseinheit aus dem bisherigen Stab, der internen Informatik sowie Teilen des Archäologischen Inventars.



Abb. 2: Der Fund der Bronzehand von Prêles im Herbst 2017 erregte grosses Aufsehen. Im September/Oktober 2018 wurde sie im Neuen Museum Biel erstmals der Öffentlichkeit präsentiert.

Fig. 2: La découverte de la main en bronze de Prêles, en automne 2017, a suscité une grande attention. Sa première présentation publique se déroula au Nouveau Musée Bienne, en septembre/octobre 2018.

Le 1^{er} juin 2018, la conseillère d'Etat Christine Häsler a repris les rênes de la Direction de l'instruction publique. L'un des nouveaux objectifs de l'Office de la culture est le suivant: établir des coopérations et partenariats stratégiques avec des tiers, notamment avec l'Institut des sciences archéologiques (IAW) de l'Université de Berne dans le domaine des études archéologiques.

A l'occasion de l'Année du patrimoine culturel 2018, le Conseil fédéral a recommandé la ratification de deux accords internationaux importants pour l'archéologie, ce que le canton de Berne a appuyé sans réserve lors de la consultation: la Convention-cadre du Conseil de l'Europe sur la valeur du patrimoine culturel pour la société (Convention de Faro) et la Convention de l'Unesco de 2001 sur la protection du patrimoine culturel subaquatique.

Finances et organisation

Le canton de Berne entend équilibrer ses finances grâce aux mesures arrêtées dans le cadre du programme d'allègement 2018. Jusqu'en 2021, le SAB doit réaliser des économies sur les postes de travail et les charges tant dans le domaine technique qu'au niveau des études scientifiques. Les mesures prévues peuvent être mises en œuvre au SAB sans procéder à des licenciements,



Abb. 3: Die Räumlichkeiten der Konservierung wurden komplett umgebaut und es wurden zusätzliche Räume geschaffen.

Fig. 3: Les locaux dédiés à la conservation ont été totalement transformés et complétés d'espaces supplémentaires.

Abb. 4: Am Archäologienachmittag für Ehrenamtliche wurde der Umgang mit Funden vertieft.

Fig. 4: L'après-midi archéologique des bénévoles fut consacré au traitement des trouvailles.

Im Zuge der Verlängerung des Mietvertrags für die Liegenschaft Brünnenstrasse 66 wurden nach zwölf Jahren Betrieb bauliche Verbesserungen im Bereich der Konservierung umgesetzt: Umstellung der Beleuchtung, Erneuerung der Abluftanlage, Separierung des Sandstrahlbereichs, Quarantänerraum für kontaminierte Funde, separater Raum mit minimaler Luftfeuchte von 45 Prozent für die Bearbeitung organischer Funde, Raum für eine Gefriertrocknungsanlage, Erweiterung der Fundreinigung auf vier Arbeitsplätze, um die Einsatzmöglichkeiten zu flexibilisieren (Abb. 3).

Inventar, Baugesuche und Planungen

Das Bundesamt für Statistik erstellte 2018 im Auftrag des Bundesamtes für Kultur die erste Schweizerische Denkmalstatistik. Die kantona-

mais le contrat conclu avec l'Institut de médecine légale de l'Université de Berne a dû être réduit tandis que celui portant sur l'étude d'ossements animaux, qui liait le SAB au Musée d'histoire naturelle de Berne, a été résilié.

La directrice de l'instruction publique a par ailleurs édicté un nouveau règlement relatif à la saisie des frais et du temps de travail pour les collaborateurs et collaboratrices du SAB effectuant des interventions particulières. La réorganisation de l'ancienne Section Investigation archéologique, qui a eu lieu en 2017, a été évaluée et le règlement du SAB remanié en conséquence. Cette réorganisation renforce l'attention portée à la gestion de projets au SAB. Nombre de collaborateurs et collaboratrices ont en outre suivi un cours interne de deux jours sur le sujet.

En juillet 2018, le SAB a créé une nouvelle unité administrative, les Services centralisés, auxquels sont rattachées l'administration, les finances ainsi que les données et applications archéologiques. Cette unité a été constituée à partir de l'état-major, du service informatique interne et d'une partie des postes dévolus à l'inventaire archéologique.

Suite à la prolongation du contrat de bail relatif aux bâtiments de la Brünnenstrasse 66, après douze années d'exploitation du site, des améliorations architecturales ont été réalisées dans les locaux dédiés à la conservation: changement des luminaires, renouvellement des installations de ventilation, séparation de l'unité de sablage, création d'une salle de quarantaine pour le mobilier contaminé, création d'une salle ayant une humidité minimale de 45 pour cent pour le traitement du mobilier organique, mise en place d'une installation de lyophilisation ou encore création de quatre postes de travail supplémentaires pour le nettoyage du mobilier afin de flexibiliser les capacités d'intervention (fig. 3).

Inventaire, demandes de permis de construire et projets

En 2018, l'Office fédéral de la statistique a créé la première statistique suisse des monuments, sur mandat de l'Office fédéral de la culture. Dans ce cadre, les services cantonaux spécialisés ont livré des chiffres 2016 concernant les monuments historiques, les sites archéologiques et les sites construits. Il est notamment apparu que



len Fachstellen lieferten für das Jahr 2016 Zahlen zu den Teilbereichen Baudenkmäler, archäologische Stätten und Ortsbilder. Unter anderem zeigte sich, dass in der Schweiz 38 800 archäologische Fundstellen (4350 im Kanton Bern) und 9800 Schutzzonen (1154 im Kanton Bern) erfasst sind, die rund ein Prozent der Landesfläche betreffen. Freilich haben die archäologischen Schutzzonen entsprechend den kantonal unterschiedlichen Gesetzgebungen verschiedene Bedeutungen. Im Jahr 2016 wurden schweizweit 2150 archäologische Massnahmen durchgeführt (243 im Kanton Bern).

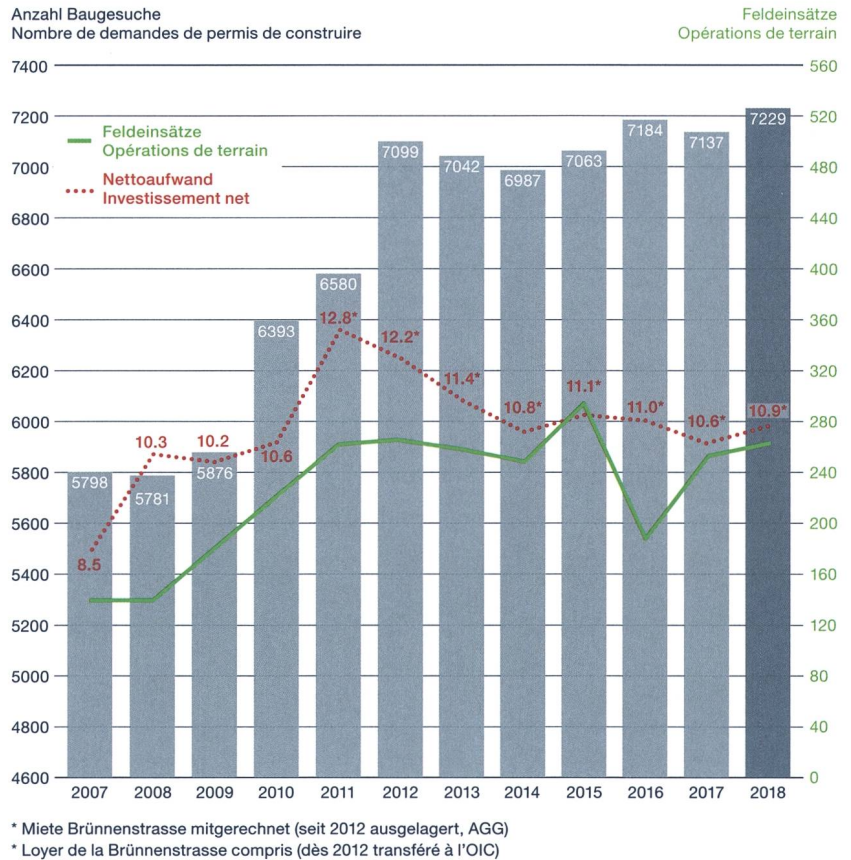
Das Archäologische Inventar von 44 Gemeinden wurde im Rahmen von Ortsplanungsrevisionen oder Teilrevisionen überarbeitet. Bei der Revision des Schweizerischen Inventars der Kulturgüter stellte der ADB Neuanträge für Fundstellen von nationaler Bedeutung (A-Objekte). Die Anträge der Fachstellen werden in einer Arbeitsgruppe aus einer gesamtschweizerischen Optik überprüft.

2018 stiegen die Baugesuche im Kanton Bern auf 7229 an. Dies entspricht einer Zunahme von 2,1 Prozent gegenüber dem Durchschnitt der Jahre 2013 bis 2017. Die Zahlen der letzten Jahre verdeutlichen, dass die Bautätigkeit im Kanton auf hohem Niveau verharrt (Abb. 5). Im Rahmen der Baubewilligungsverfahren verfasste der ADB 264 Fachberichte (174 mit Archäologieaufgabe und 90 ohne Auflage).

Betreuung Ehrenamtlicher

Die Nachfrage nach Bewilligungen für die Metalldetektorsuche ist weiterhin hoch. Dies hat den ADB dazu bewogen, nach einer Umfrage bei anderen Kantonsarchäologien den Prozess zur Erteilung einer befristeten und örtlich begrenzten Bewilligung zu überarbeiten. Neu regelt eine Vereinbarung die generellen Anforderungen an die Metalldetektorgänger. Der Prozess wurde zudem um den Besuch eines obligatorischen Informationsanlasses erweitert, in dem Grundlagen der Dokumentation und Fundbehandlung vermittelt werden (Abb. 4). Die Meteoritenprospektion am Mont Sujet, ein Projekt des Naturhistorischen Museums Bern, wurde mit einer verkleinerten Equipe fortgeführt. Dies spiegelt sich im geringeren Rücklauf von Fundobjekten. Dennoch harren die bereits abgelieferten Objekte einer ersten Untersuchung.

Entwicklung von Bau und Archäologie im Vergleich Évolution comparée de la construction et de l'archéologie



la Suisse comptait 38 800 sites archéologiques (4350 dans le canton de Berne) et 9800 périmètres de protection archéologiques (1154 dans le canton de Berne), qui touchent environ un pour cent du territoire.

Bien entendu, les périmètres de protection archéologiques n'ont pas toutes la même importance en fonction des diverses législations cantonales. En 2016, 2150 mesures archéologiques ont été réalisées dans tout le pays (243 dans le canton de Berne).

En outre, l'inventaire archéologique de 44 communes a été revu dans le cadre des révisions totales ou partielles des plans d'aménagement locaux. Dans le cadre de la révision de l'Inventaire suisse des biens culturels, le SAB a proposé que plusieurs sites soient inscrits en tant que biens culturels d'importance nationale (objets A). Toutes les propositions des services spécialisés seront étudiées par un groupe de travail dans une perspective nationale.

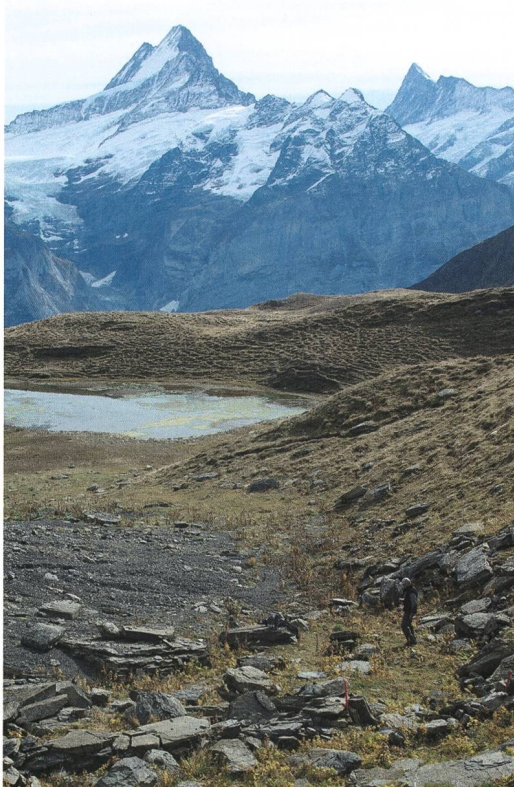
En 2018, le nombre de demandes de permis de construire s'est élevé à 7229 dans le canton de Berne, soit une augmentation de 2,1 pour

Abb. 5: Die Grafik zeigt die Entwicklung von Bau und Archäologie im Vergleich mit den Vorjahren.

Fig. 5: Le graphique met en évidence l'évolution de l'activité de construction et des interventions archéologiques en comparaison des années précédentes.

Abb. 6: Das Gebiet Sulzibiel bei Grindelwald wurde auf Spuren historischer Alpwirtschaft und des frühen Tourismus hin prospektiert.

Fig. 6: La prospection entreprise dans le secteur de Sulzibiel, près de Grindelwald, a mis en évidence des traces anciennes d'économie alpestre et du début du tourisme.



Ehrenamtliche und Lokalhistoriker melden weitere neue Fundstellen und Schäden bei Fundstellen oder wiesen auf den Bedarf nach Pflegemassnahmen hin. Bei Grindelwald wurden in Zusammenarbeit mit Lokalhistorikern gezielte Prospektionen mit Blick auf die historische Alpwirtschaft und Spuren des frühen Tourismus betrieben (Abb. 6).

Im November fand zum zehnten Mal der jährliche Archäologienachmittag für Ehrenamtliche, Sammler, Lokalhistorikerinnen und

Abb. 7: Nach den Rodungen für die Kiesgrube im Challnechwald wurde ein erster, 70 m langer Sondierschnitt angelegt.

Fig. 7: Suite aux travaux de défrichement en prévision de la gravière du Challnechwald, une tranchée de 70 m de long a été creusée.



cent par rapport à la moyenne des années 2013 à 2017. Les chiffres de ces dernières années soulignent que l'activité de construction demeure intense dans le canton (fig. 5). Le SAB a rédigé 264 rapports (174 avec conditions et 70 sans) dans le cadre des procédures d'octroi de permis de construire

Encadrement des bénévoles

Le nombre de demandes concernant les autorisations d'effectuer des recherches à l'aide d'un détecteur de métaux reste élevé. Cela a poussé le SAB, après sondage auprès d'autres services archéologiques cantonaux, à revoir le processus d'octroi des autorisations à durée limitée et portant sur un périmètre restreint. Désormais, une convention règle les exigences générales posées aux détectoristes. En outre, la participation à une séance d'information obligatoire, qui vise à transmettre les bases en matière de documentation et de traitement du mobilier, a été ajoutée au processus (fig. 4). Par ailleurs, la recherche de météorites sur le Mont Sujet, un projet du Musée d'histoire naturelle de Berne, a été poursuivie avec une équipe réduite, ce qui a entraîné une baisse des découvertes. Cependant, le mobilier déjà livré attend d'être étudié.

En outre, des bénévoles et des historiens locaux ont annoncé la découverte de nouveaux sites, signalé des dommages sur certains sites ou identifié des lieux qui nécessiteraient un entretien. À Grindelwald, des prospections ciblées ont été menées en collaboration avec des historiens locaux afin d'étudier l'économie alpestre et de découvrir des traces du début du tourisme (fig. 6).

En novembre a eu lieu la dixième édition de l'« après-midi archéologique », organisé chaque année à l'intention des bénévoles, des collectionneurs, des historiens et des personnes intéressées par l'archéologie. Le thème de cette année était la gestion et le traitement du mobilier archéologique. Une cinquantaine de personnes motivées ont répondu à l'invitation du SAB.

Planification de projets d'envergure

Le défrichement et les premiers travaux de décapage sur le terrain de la gravière de Challnechwald ont débuté au printemps 2018 (fig. 7) et ont été suivis par un technicien de fouilles du SAB. Parallèlement, la planification des fouilles a été entamée.

Archäologieinteressierte statt, diesmal zum Thema Umgang und Behandlung von archäologischen Funden. Rund 50 rege, interessierte Besucher folgten der Einladung in den ADB.

Planung von Grossprojekten

Im Frühling 2018 begannen die Rodungen und ersten Aushubarbeiten für die Kiesgrube im Challnechwald (Abb. 7). Ein Grabungstechniker des ADB begleitete die Arbeiten vor Ort. Parallel dazu wurde die Planung der Grabungen aufgenommen.

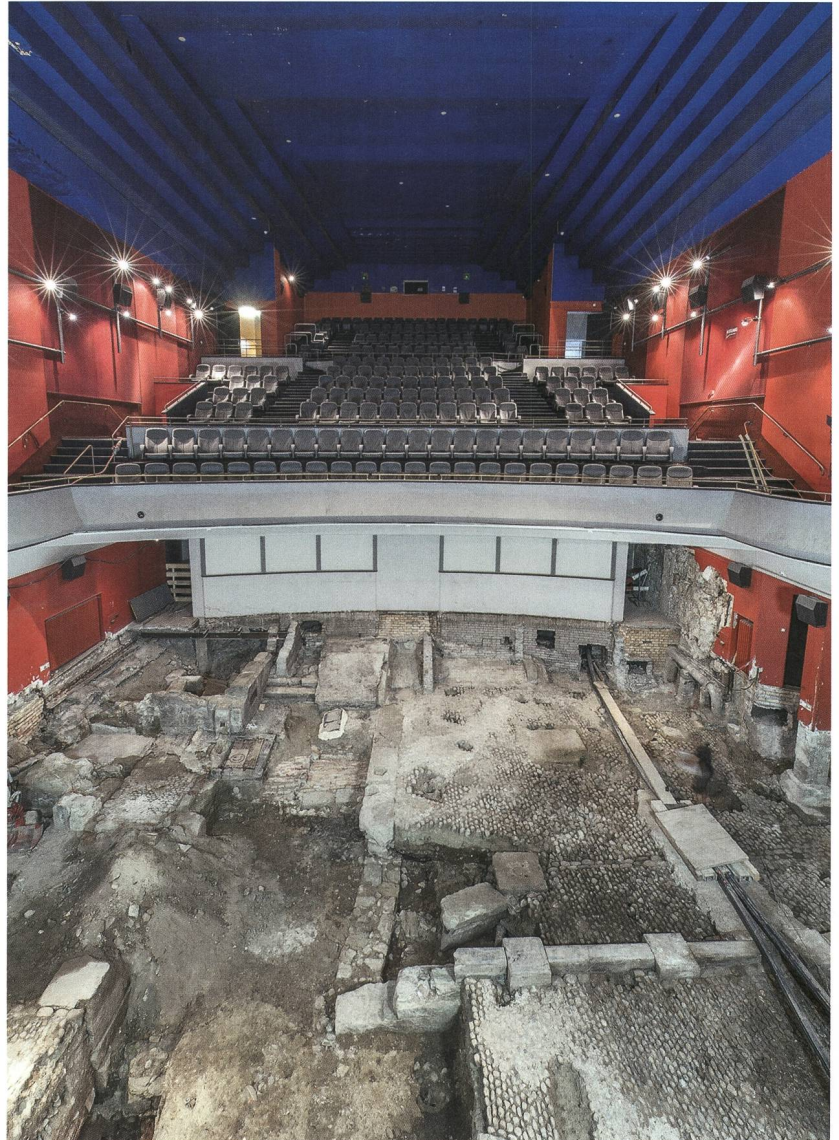
Erziehungsdirektor Pulver, die Städte Biel und Nidau sowie der Investor unterzeichneten die Archäologievereinbarung für das Projekt Agglolac in Nidau. Entsprechend konnte der ADB im Vorprüfungsverfahren der sogenannten Änderung der baurechtlichen Grundordnung in Nidau grundsätzlich zustimmen. Der ADB beteiligte sich an Fachgesprächen in Bezug auf ein Gutachten der Eidgenössischen Natur- und Heimatschutzkommission zu Agglolac.

Nach dem Entscheid der Insel Gruppe AG, auf den Neubau eines Stadtsitals in der Tiefenau zu verzichten, stellte der ADB die Vorarbeiten für die damit verbundenen Grabungen ein.

Feld- und Tauchprojekte

Der ADB hat 2018 sechs grössere Felduntersuchungen, 43 kleinere Felduntersuchungen und 214 Baustellenbeobachtungen und Sondierungen (74 mit positivem, 140 mit negativem Resultat) vorgenommen. Die grösseren Felduntersuchungen waren: Bern, Kramgasse 72 (Abb. 8); Biel, Campus BFH; Burgdorf, Schloss; Kehrsatz, Breitenacher; Köniz, Chlywabere BLS; Plateau de Diesse, Prêles. Die Gesamtzahl von 263 Untersuchungen im Jahr 2018 liegt im oberen Bereich des Durchschnitts der vorangehenden Jahre. Bemerkenswert ist, dass im Berichtsjahr vor allem kleinere Untersuchungen zahlreich waren. Dazu kamen 88 Fundmeldungen an das Archäologische Inventar. Die Fund- und Kurzberichte legen Rechenschaft über die Vielfalt der Untersuchungsgegenstände ab.

Die Tauchequipe setzte die Zustandsaufnahme diverser Fundstellen fort (Abb. 9). Dabei entdeckte sie im Bielersee bei Ipsach und im Thunersee bei Spiez neue Fundstellen (vgl. Kurzberichte S. 78 und 102). Ebenso führte die Tauchequipe verschiedene Einsätze im Vorfeld von Renaturierungen und Bauvorhaben durch,



Par ailleurs, le Directeur de l'instruction publique Pulver, les villes de Bienne et de Nidau ainsi que l'investisseur ont signé la convention archéologique pour le projet Agglolac à Nidau. En conséquence, le SAB a pu approuver sur le principe, dans le cadre du processus d'examen préliminaire, la modification de la réglementation fondamentale en matière de constructions à Nidau. Le SAB a également participé à des entretiens techniques en vue de l'avis qu'allait rendre la Commission fédérale pour la protection de la nature et du paysage au sujet d'Agglolac.

Enfin, après que l'Insel Gruppe AG a finalement décidé de ne pas construire de nouvel hôpital sur le site de Tiefenau, le SAB a cessé les travaux préparatoires en vue des fouilles prévues.

Abb. 8: Im ehemaligen Kino Capitol in der Kramgasse 72 in Bern kamen Befunde aus der Gründungszeit der Stadt Bern zum Vorschein.

Fig. 8: À Berne, dans l'ancien cinéma Capitol situé à la Kramgasse 72, des vestiges remontant à la fondation de la ville de Berne apparaissent.

Abb. 9: Die Tauchequipe bei der Prospektion neuer Fundstellen im Thunersee.

Fig. 9: L'équipe de plongeurs au cours de la reconnaissance d'un nouveau site mis au jour dans le lac de Thoune.

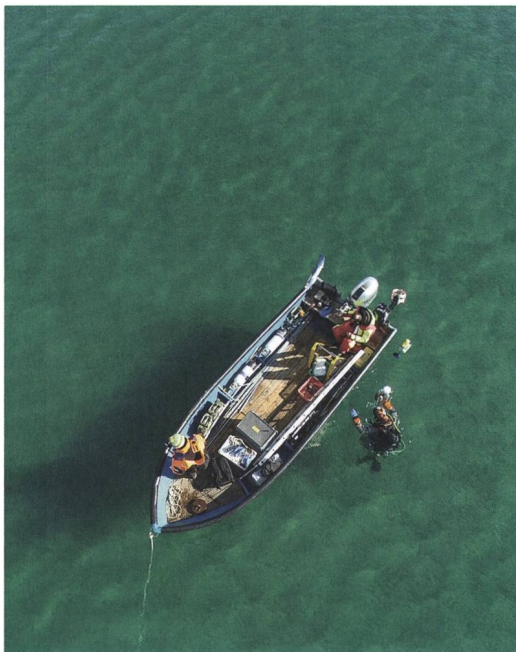


Abb. 10: Auf der Riedburg führte der Archäologische Dienst zusammen mit dem Kunsthistorischen Institut der Universität Zürich und dem Institut für Archäologische Wissenschaften der Universität Bern eine Lehrgrabung durch.

Fig. 10: Le Service archéologique en collaboration avec les Instituts d'histoire de l'art de l'Université de Zurich et des sciences archéologiques de l'Université de Berne.

zum Beispiel in Täuffelen, in Twann und in Zusammenarbeit mit der Kantonsarchäologie Solothurn im Inkwilensee (vgl. Kurzbericht S. 76). Im Bereich der alpinen Archäologie standen im ausserordentlich warmen Sommer 2018 erneut die beiden Fundstellen Kandersteg, Lötschenpass und Lenk, Schnidejoch im Fokus (vgl. Kurzbericht S. 119).

Wiederholt stürzten in den vergangenen Jahren Mauersteine der Riedburg bei der Schwarzwasserbrücke (Gemeinde Köniz) auf die Strasse direkt unter der Burg. Im Vorfeld der notwendigen Konservierung führt der ADB zusammen mit der Uni Zürich (Institut für



Opérations de terrain et de plongée

En 2018, le SAB a réalisé six opérations de terrain d'envergure, 43 opérations de terrain réduites et 214 observations de chantiers et de sondages (74 ayant débouché sur un résultat positif). Les opérations de terrain d'envergure ont été effectuées à Berne (Kramgasse 72, fig. 8), à Bienne (campus de la BFH), à Berthoud (château), à Kehrsatz (Breitenacher), à Köniz (Chlywabere BLS) et sur le Plateau de Diesse (Prêles). Le nombre total d'opérations effectuées en 2018 (263) se situe dans la partie supérieure de la moyenne des années précédentes. Il est à noter que le nombre d'opérations réduites a particulièrement été important au cours de l'exercice. À celui-ci s'ajoutent 88 annonces de découvertes reportées à l'Inventaire archéologique. Les comptes rendus et les rapports reflètent la variété des objets analysés.

L'équipe de plongée a poursuivi les travaux de monitoring de divers sites (fig. 9) et découvert à cette occasion de nouveaux sites archéologiques dans le lac de Bienne près d'Ipsach et dans le lac de Thoune près de Spiez (cf. comptes rendus p. 78 et 102). L'équipe de plongée est également intervenue en amont de projets de renaturation et de construction à Täuffelen, à Douanne et, en collaboration avec le service archéologique du canton de Soleure, au lac d'Inkwil (cf. compte rendu p. 76). Dans le domaine de l'archéologie alpine, l'attention s'est de nouveau portée sur les deux sites de Kandersteg, Lötschenpass (col du Lötschen) et de Lenk, Schnidejoch au cours de l'été 2018, qui a été exceptionnellement chaud (cf. compte rendu p. 119).

Ces dernières années, des pierres du château de Riedburg, qui se trouve près du pont Schwarzwasserbrücke (commune de Köniz), se sont effondrées à plusieurs reprises sur la route située en contrebas. En prévision des mesures de conservation nécessaires, le SAB réalise, en collaboration avec l'Institut d'histoire de l'art de l'Université de Zurich et l'IAW, des travaux de documentation sous forme de fouilles-école organisées en étapes annuelles. La première intervention entreprise par des étudiants a eu lieu à la fin de l'été 2018 (fig. 10). Parallèlement, des étudiants de l'Université de Zurich ont effectué des prospections et des carottages dans les environs de sites confirmés ou présumés datant du premier Âge du Fer. Dirigé par



Kunstgeschichte) und dem IAW Dokumentationen in Form von Lehrgrabungen durch, die auf mehrere Jahrestappen angelegt sind. Die erste Untersuchung durch Studierende fand im Spätsommer 2018 statt (Abb. 10). Zur selben Zeit haben Studierende der Universität Zürich mit Begehungen und Bohrsondierungen im Bereich bekannter und vermuteter Siedlungsplätze der älteren Eisenzeit begonnen. Das Forschungsprojekt unter der Leitung von Professor Philippe Della Casa und Alexandra Winkler befasst sich mit der hallstattzeitlichen Besiedlung am Jura-südfuss.

Dendrochronologie

Das dendrochronologische Labor des ADB führte zahlreiche Untersuchungen für den ADB, aber auch im Auftrag der Kantonalen Denkmalpflege durch (Abb. 11). So wurden unter anderem Holzbalken des Schlosses Burgdorf einer umfassenden Untersuchung unterzogen. Anhand der dendrochronologischen Daten konnte die zähringische Bauphase um 1200 verifiziert werden. Zudem wurde die Chance genutzt, die dünn belegten mittelalterlichen Fichtenreferenzen zu ergänzen (s. Kurzbericht S. 63).

Auf der Grossgrabung Campus Biel wurden die Pfähle der Häuser und Palisade beprobt und nach Holzarten bestimmt. Die an Weisstannen gewonnenen Daten von 3841 bis 3838 v. Chr. weisen die Siedlung in die früheste Phase der nachgewiesenen jungsteinzeitlichen Ufersiedlungen

le professeur Philippe Della Casa et par Alexandra Winkler, ce projet de recherche se consacre au peuplement du pied sud du Jura à la période de Hallstatt.

Dendrochronologie

Le laboratoire dendrochronologique du SAB a effectué de nombreuses analyses pour le compte du SAB, mais aussi pour celui du Service cantonal des monuments historiques (fig. 11). Ainsi, des poutres en bois du château de Berthoud ont notamment fait l'objet d'une analyse approfondie. Les données dendrochronologiques ont confirmé la phase de construction de l'époque des Zähringen, vers 1200. Cette étude a par ailleurs permis d'étoffer les courbes de référence du Moyen-Âge pour l'épicéa (cf. compte rendu p. 63).

Sur la grande fouille du Campus Bienne, les pieux des maisons et des palissades ont été échantillonnés afin d'être datés et d'en déterminer l'essence. Les données obtenues sur des sapins blancs datant de 3841 à 3838 av. J.-C. permettent de faire remonter la colonie à la phase la plus ancienne des sites lacustres néolithiques du lac de Bienne. Les signes de croissance des bois sont remarquables et permettront d'effectuer d'autres études (cf. compte rendu p. 60).

Sites et ruines archéologiques

Le SAB a participé à la planification concrète de plusieurs restaurations de ruines, à savoir les ruines du couvent de Rüeggisberg, du château de Tellenburg (hauteurs de Frutigen) et du château de Jagdberg à Stocken-Höfen.

Le projet de rénovation de l'église de Herzogenbuchsee prévoit de remettre en scène la mosaïque romaine. Une moitié de la mosaïque avait été découverte en 1920 sous le chœur de l'église. Mise au jour à l'extérieur de l'église en 1945, la deuxième moitié était exposée au public dans une cave. Malgré les restaurations effectuées en 1977 et 1990/1991, la mosaïque est aujourd'hui endommagée. Pour évaluer l'ampleur des détériorations, celle-ci a été nettoyée dans les règles de l'art et documentée en 2018 (fig. 12). Durant une année, le climat de la pièce sera contrôlé et l'évolution des altérations sera documentée. Les résultats devraient permettre de prendre des mesures adaptées à l'assainissement et à la nouvelle mise en valeur de la mosaïque.

Abb. 11: Die Entnahme von Holzproben und deren Untersuchung im Dendrolabor in Sutz-Lattrigen ist ganz wesentlich für die genaue Datierung von historischen Gebäudeteilen.

Fig. 11 Le prélèvement d'échantillons de bois et leur analyse au Laboratoire de dendrochronologie de Sutz-Lattrigen sont essentiels à une datation précise des parties historiques d'un bâtiment.

Abb. 12: Das römische Mosaik in Herzogenbuchsee wurde gereinigt und das Raumklima wird nun während eines Jahres überwacht.

Fig. 12: La mosaïque romaine d'Herzogenbuchsee a été nettoyée et le climat du local fera l'objet d'une surveillance durant une année.



am Bielersee. Die Wuchsbilder der Hölzer sind bemerkenswert und geben Anlass für weitere Untersuchungen (s. Kurzbericht S. 60).

Archäologische Stätten und Ruinen

Der ADB beteiligte sich an der konkreten Planung von mehreren Ruinensanierungen, nämlich für die Klosterruine Rüeggisberg, die Tellenburg bei Frutigen und die Jagdburg in Stocken-Höfen.

In Verbindung mit der geplanten Sanierung der Kirche Herzogenbuchsee soll das römische Mosaik neu inszeniert werden. Die eine Hälfte des Mosaiks wurde 1920 unter dem Chor entdeckt. 1945 wurde die zweite Hälfte des Mosaiks ausserhalb der Kirche freigelegt und in einem Keller zugänglich gemacht. Trotz Restaurierungen 1977 und 1990/91 ist das Mosaik inzwischen beschädigt. Um eine erste Zustandsaufnahme vorzunehmen, wurde es 2018 sachgerecht gereinigt und dokumentiert (Abb. 12). In einem einjährigen Monitoring wird nun das Raumklima überwacht und die Entwicklung der Schäden dokumentiert. Die Resultate sollen es erlauben, geeignete Massnahmen zur Sanierung und Neuinszenierung des Mosaiks zu treffen.

Die jungsteinzeitliche Seeufersiedlung Sutz-Lattrigen, Rütte gehört zum Unesco-Welterbe. Die Fundstelle liegt zur Hälfte im See und ist aufgrund ihrer exponierten Lage durch Erosion gefährdet. Der Seegrund wird stetig weggespült

Le site lacustre néolithique du domaine von Rütte à Sutz-Lattrigen est classé au patrimoine mondial de l'Unesco. Il se trouve pour moitié dans le lac et s'avère très exposé à l'érosion. Le fond du lac est soumis à de fortes vagues qui emportent les vestiges et attaquent les rives. Malgré des mesures ponctuelles, une solution durable de protection du site n'a pas encore été trouvée. Le SAB a dès lors confié au Laboratoire de Constructions Hydrauliques de l'Ecole polytechnique fédérale de Lausanne le mandat de réaliser une étude visant à trouver des solutions pour protéger le site de la destruction. Une proposition a été retenue par les services cantonaux et les milieux intéressés et sera consolidée dans le cadre de l'avant-projet sur les mesures de protection prévues.

Gestion du mobilier archéologique et conservation préventive

En 2018, 3300 kg de mobilier archéologique ont été prélevés et placés dans 670 caisses Rako. Le volume total et sa répartition par catégories matérielles correspondent à peu près à ceux de l'année dernière (fig. 14). Le mobilier provient de 56 fouilles, sondages ou annonces de découverte. Comme à l'accoutumée, les trois-quarts d'entre eux n'ont livré qu'une ou deux caisses de mobilier alors que cinq sites de découverte ont fourni 82 pour cent du mobilier (Kehrsatz, Breitenacher: 214 caisses; Berthoud,

und das Ufer erodiert stark (Abb. 13). Trotz einzelner umgesetzter Massnahmen ist ein langfristiger Schutz der Fundstelle noch nicht erreicht. Aus diesem Grund hat der ADB das Laboratoire de Constructions Hydrauliques der Eidgenössischen Technischen Hochschule Lausanne mit einer Studie beauftragt, um mögliche Massnahmen zu analysieren. Es resultierte ein Vorentscheid, bei dem kantonale Fachstellen und Anspruchsgruppen involviert waren. Dieser Entscheid wird im Vorprojekt für die geplanten baulichen Schutzmassnahmen vertieft.

Fundverwaltung und präventive Konservierung

Nicht weniger als 670 Rakoboxen mit 3300 kg archäologischen Funden wurden im Berichtsjahr geborgen. Die Gesamtmenge und ihre Verteilung nach Materialarten entsprechen ungefähr den Verhältnissen im Vorjahr (Abb. 14). Die Funde stammen von 56 Ausgrabungen, Sondierungen oder Fundmeldungen. Wie üblich lieferten drei Viertel davon nur eine oder zwei Kisten, während allein fünf Fundstellen mehr als 82 Prozent der Funde beitrugen (214 Kisten von Kehrsatz, Breitenacher; 191 von Burgdorf, Schloss; 49 von Köniz, Chlywabere BLS; 44 von Biel, Campus; 30 von Wiedlisbach, Städtli 29). Die Reinigung und Beschriftung der grossen Fundmengen aus Kehrsatz und Köniz konnten dank Zivildienstleistenden abgeschlossen werden. In enger Zusammenarbeit zwischen Ausgrabung und Konservierung wurden die fachgerechte Bergung und Erstversorgung der Funde von Campus Biel vor Ort optimiert.

Der grösste Teil der Fundbücher und -listen der Tauchequipe in Sutz-Lattrigen von 1988 bis 2004 wurde bearbeitet und in die Datenbank migriert, insgesamt rund 31 000 Datensätze. Weitere grosse Komplexe wurden im Zuge der Inventarisierung jener Funde erfasst, die in der Publikation *Um 2700 v. Chr.* veröffentlicht sind.

2018 wurden dreissig grössere Leihanfragen bearbeitet. Herausragende Ausleihen waren die Eisfunde vom Schnidejoch und Lötchenpass für die Ausstellung *Aus dem Eis: Spuren in Gefahr* im Walliser Geschichtsmuseum in Sitten und die Ausstellung *Imaginer le passé* mit den Werken von Benoît Clarys im Neuen Museum Biel.

Im Berichtsjahr nahm der ADB ein zentrales Klimamonitoring in Betrieb. Neben den Depots im Hause können auch Ausstellungen und



Abb. 13: Erodierete Pfähle im Uferbereich der jungsteinzeitlichen Seeufer-siedlung Sutz-Lattrigen, Rütte.

Fig. 13: Sur la rive, des pieux érodés de l'habitat néolithique de Sutz-Lattrigen, Rütte apparaissent.

château: 191; Köniz, Chlywabere BLS: 49; Bienne, Campus: 44; Wiedlisbach, Städtli 29: 30). Grâce à l'intervention de civilistes, le nettoyage et le marquage des grands volumes de mobilier provenant de Kehrsatz et de Köniz a pu être achevé. Les opérations de fouille et de conservation menées en étroite collaboration sur le Campus Bienne ont permis d'optimiser le prélèvement et les premiers soins apportés au mobilier.

La majeure partie des fiches et listes de mobilier établies par l'équipe de plongée à Sutz-Lattrigen entre 1988 et 2004 a été traitée et transférée dans la banque de données, soit quelque 31 000 jeux de données. D'autres complexes d'envergure ont été saisis au cours de l'établissement de l'inventaire du mobilier paru dans la publication *Um 2700 v. Chr.*

Verteilung der Fundkategorien (Volumen in Rakoboxen)

Répartition des caisses Rako selon les catégories de matériel

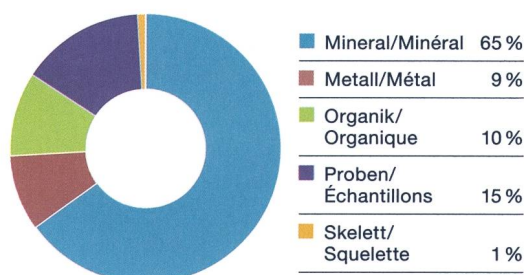


Abb. 14: Verteilung der 2018 eingegangenen Funde auf die verschiedenen Materialgruppen.

Fig. 14: Répartition par catégories matérielles des objets récoltés en 2018.



Abb. 15: Die Einweihung der Einbaumvitrine in Moosseedorf zog viele interessierte Besucher an.

Fig. 15: L'inauguration de la vitrine présentant la pirogue de Moosseedorf attira de nombreux curieux.

Objekte im gesamten Kantonsgebiet überwacht werden, beispielsweise die Einbaumvitrine in Moosseedorf (Abb. 15), die kleine Ausstellung im Kirchgemeindehaus in Ins (Abb. 16), das Mosaik in Herzogenbuchsee oder die Römerstrasse in Arch. Der ADB engagiert sich ausserdem im Notfallverbund der Berner Kulturinstitutionen. Nach der Verabschiedung der Unterstützungsvereinbarung im Notfall zwischen den beteiligten Institutionen befasste man sich mit der Zusammenarbeit von Blaulichtorganisationen und Kulturgüterschutz.

Konservierung und Restaurierung

Die Konservierungsverfahren sind in der Regel gut etabliert. Bei der Restaurierung der römischen Keramik von Studen, Wydenpark wurden fast 16 500 Fragmente oder etwa 173 kg bearbeitet und untersucht. Auch manche Metallobjekte können mithilfe standardisierter Prozesse bearbeitet werden, etwa die gegen 350 Fundmünzen. Zu deren Bearbeitung werden auch Aufträge an externe Partner vergeben. Zu nennen sind ein Münzhort von Lauterbach (Gemeinde Lützelflüh), die Münzen der Lehrgrabungen im Tempelbezirk von Studen-Petinesca (s. Aufsatz S. 223) und die auf der Berner Engehalbinsel geborgenen Münzen (s. Kurzbericht S. 54).

Das Jahr 2018 war im Bereich Konservierung jedoch durch einzelne herausragende Fundstücke geprägt: Dazu gehören der Einbaum von Moosseedorf, ein jungsteinzeitlicher Steigbaum vom Campus Biel (Abb. 17), die Bronzehand von Prêles, ein hallstattzeitlicher Balken aus dem Bielersee bei Mörigen und das

En 2018, le SAB a traité 30 demandes de prêt importantes. Des vestiges exceptionnels sortis des glaces du Schnidejoch et du col du Lötschen ont ainsi été prêtés au Musée d'histoire de Sion dans le cadre de l'exposition *Mémoire de glace: vestiges en péril* et au Nouveau Musée Bienne pour l'exposition *Imaginer le passé*, qui présente des œuvres de Benoît Clarys.

Au cours de l'exercice sous revue, le SAB a mis en service un dispositif de monitoring climatique permettant non seulement de surveiller les dépôts du SAB, mais aussi des objets et expositions répartis sur tout le territoire cantonal comme la pirogue exposée dans une vitrine à Moosseedorf (fig. 15), la petite exposition dans la maison paroissiale d'Ins (fig. 16), la mosaïque d'Herzogenbuchsee ou la voie romaine d'Arch. Le SAB s'investit par ailleurs dans le groupement d'urgence des institutions culturelles bernoises (Notfallverbund der Berner Kulturinstitutionen). Après l'adoption par les institutions concernées du plan d'entraide en cas d'urgence, le groupement a discuté de la collaboration avec les services urgentistes et les organes chargés de la protection des biens culturels.

Conservation et restauration

De manière générale, les procédures de conservation sont bien établies. Dans le cadre de la restauration des céramiques romaines de Studen, Wydenpark, près de 16 500 fragments (environ 173 kg) ont été traités et analysés. Certains objets en métal peuvent également être travaillés selon des processus standardisés. C'est par exemple le cas des quelque 350 monnaies, dont le traitement est également confié à des partenaires externes. Parmi les trouvailles notables: les pièces du trésor monétaire de Lauterbach (commune de Lützelflüh), celles mises au jour lors de la fouille-école sur le sanctuaire romain de Studen-Petinesca (cf. article p. 223) et les monnaies découvertes sur la presqu'île d'Enge à Berne (cf. compte rendu p. 54).

Dans le domaine de la conservation, l'année 2018 a été marquée par quelques objets remarquables: la pirogue néolithique de Moosseedorf, une échelle monoxyle néolithique découverte sur le Campus Bienne (fig. 17), la main en bronze de Prêles, une poutre hallstattienne du lac de Bienne trouvée près de Mörigen et la mosaïque romaine d'Herzogenbuchsee. Ce mobilier fait l'objet d'une documentation complète,

römische Mosaik von Herzogenbuchsee. Die genannten Funde benötigen eine umfassende Dokumentation, spezifische Analysen und individuelle Massnahmen.

Ziel des interdisziplinären Schweizerischen Nationalfonds-Projekts der Universität und der Hochschule der Künste Bern *Unfreezing History* ist unter anderem, ein Konzept zur langfristigen Erhaltung des Bogenfuttersals vom Schnidejoch zu erarbeiten. Zu diesem Zweck wurden Proben entnommen, um mittels verschiedener bildgebender Analysen eine angepasste Methode zur Trocknung zu entwickeln. Zudem werden im Rahmen der wissenschaftlichen Auswertung Herstellungstechnik, Funktion und Bedeutung des jungsteinzeitlichen Bogenfuttersals vom Schnidejoch erforscht. Zu diesem Zweck wurde das Futteral für kurze Zeit aufgetaut. Mittels einer passgenauen Stützform konnte das Objekt gewendet werden, sodass erstmalig die Unterseite dokumentiert werden konnte. Hier stand insbesondere die Analyse der Nähetechnik im Mittelpunkt, die in Zusammenarbeit mit einer Textilrestauratorin erfolgte.

Auf dem Lötschenpass wurde 2012 eine bronzezeitliche Spanschachtel mit Getreideresten en bloc geborgen. Die Blockbergung, die Faser-, Rinden- und Holzfragmente sowie eine Schnur aus Kollagen enthält, wurde im Rahmen eines Praktikums in Restaurierung an der Hochschule der Künste Bern mithilfe einer

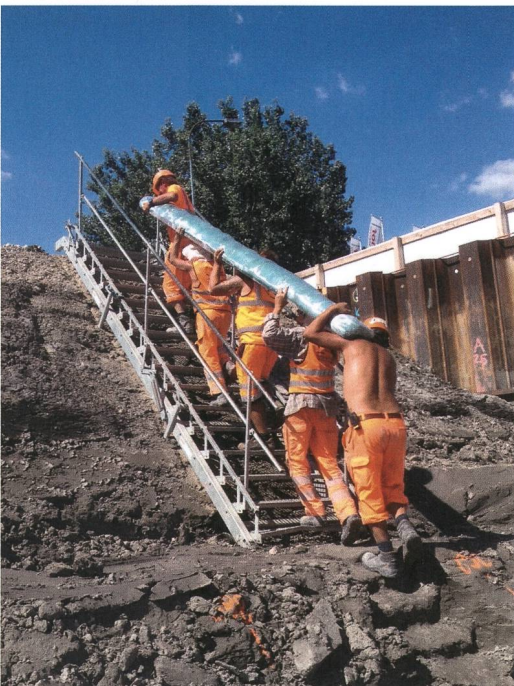


Abb. 16: Im Kirchgemeindehaus von Ins hat der Archäologische Dienst eine neue Ausstellungsvitrine mit Funden aus dem frühmittelalterlichen Gräberfeld eingerichtet und mit einer Informations-tafel ergänzt.

Fig. 16: Dans la maison de paroisse d'Ins, le Service archéologique a installé une nouvelle vitrine agrémentée de trouvailles archéologiques issues de la nécropole du haut Moyen Âge; elle est complétée d'un panneau d'information.

d'analyses spécifiques et de mesures individuelles.

Le projet interdisciplinaire de l'Université et de la Haute école des arts de Berne financé par le Fonds national suisse, *Unfreezing history*, a notamment pour objectif de définir une méthode de conservation à long terme du carquois retrouvé au Schnidejoch. À cette fin, des échantillons ont été prélevés afin de concevoir, au moyen de diverses analyses représentatives, une méthode adaptée de séchage. Par ailleurs, les techniques de fabrication, la fonction et la signification du carquois néolithique mis au jour au Schnidejoch vont être analysés dans le cadre de cette étude scientifique. Dans ce but, l'étui a été brièvement décongelé. Grâce à un support parfaitement adapté, l'objet a pu être retourné et le dessous documenté pour la première fois. L'analyse de la technique de couture, réalisée en collaboration avec une restauratrice textile, était alors au centre de l'étude.

En 2012, une boîte en lamelles de bois contenant des restes de céréales et datant de l'Âge du Bronze a été prélevée en bloc au col du Lötschen. Ce bloc, qui contient des fragments de fibres, d'écorces et de bois ainsi qu'une ficelle de fibres animales, a été soumis à une analyse tomographique à haute définition dans le cadre d'un stage de restauration à la Haute école des arts de Berne. Pour permettre la conservation et la poursuite de l'étude des fragments organiques, un support a été créé et des échantillons matériels ont été prélevés.

Abb. 17: Bei der Grabung Campus Biel kam ein neolithischer Steigbaum (Holzstiege) zum Vorschein, der hier gut verpackt geborgen wird.

Fig. 17: L'échelle monoxyle néolithique découverte lors de la fouille de Campus Bienne quitte le site, bien emballée.

Abb. 18: In Roggwil wurden Hinweise der geophysikalischen Prospektion mit einer Sondierungskampagne überprüft. Bereits im ersten Baggerschnitt zeichnete sich eine der erwarteten, späteisenzeitlichen Gruben im Boden ab.

Fig. 18: À Roggwil, les indices mis en évidence par la prospection géophysique ont été vérifiés par une campagne de sondages. La première tranchée déjà révéla la présence – attendue – d'une des fosses de la fin de l'Âge du Fer.



hochauflösenden Computertomografie untersucht. Um die organischen Fragmente weiter zu untersuchen und zu konservieren, wurden eine Stützform erstellt und Materialproben entnommen.

Wissenschaftliche Auswertungen

Im Rahmen des Nationalfondsprojekts *Mobilities, entanglements and transformations in Neolithic societies on the Swiss Plateau (3900–3500 BC)* des IAW erfolgt die Auswertung der Grabung in der jungsteinzeitlichen Siedlung Sutz-Lattrigen, Hauptstation Hafen. Ebenfalls in einem Nationalfondsprojekt wird die Grabung im jungsteinzeitlichen Dolmen von Oberbipp durch das Institut für Rechtsmedizin und das IAW der Universität Bern ausgewertet.

Seit Frühling 2018 läuft die Auswertung der Prospektionsfunde aus dem keltischen Oppidum von Roggwil. Die umfassende Vorlage der bei Begehungen geborgenen Funde und der Resultate geophysikalischer Prospektionen soll erstmals einen Überblick über die Fundstelle ermöglichen (Abb. 18). Das Inventar der Fundmünzen der Schweiz bestimmte die Münzfunde von Roggwil, aber auch die grösseren Fundkomplexe von der Engehalbinsel in Bern (s. Kurzbericht S. 54) und von Studen-Petinesca (s. Aufsatz S. 223) und erfasste diese in der Datenbank Ninno. Die Zusammenarbeit des ADB mit der

Etudes scientifiques

Dans le cadre du projet du Fonds national suisse *Mobilities, Entanglements and Transformations in Neolithic Societies of the Swiss Plateau (3900–3500 BC)*, l'Institut des sciences archéologiques (IAW) réalise l'étude des fouilles effectuées sur le site néolithique de Sutz-Lattrigen, Hauptstation Hafen. L'Institut de médecine légale de l'Université de Berne et l'IAW analysent, toujours dans le cadre d'un projet du Fonds national suisse, la fouille menée par le SAB sur le dolmen néolithique d'Oberbipp.

Depuis le printemps 2018 se déroule l'étude des objets mis au jour dans le cadre des travaux de prospection entrepris sur l'oppidum celtique de Roggwil. La présentation complète de ce mobilier et les résultats des prospections géophysiques doivent permettre de donner pour la première fois un aperçu de ce site (fig. 18). L'Inventaire des trouvailles monétaires suisses (ITMS) a déterminé les monnaies trouvées à Roggwil mais aussi les ensembles plus importants comme ceux de Berne, Enghalbinsel (cf. compte rendu p. 54) et de Studen-Petinesca (cf. article p. 223), tout en saisissant ces objets dans la base de données Ninno. La collaboration entre le SAB et la Section d'archéologie des provinces romaines de l'IAW a été pérennisée. Un travail de bachelior consacré aux constructions romaines en bois a porté une attention particulière aux résultats des fouilles de Port, Bellevue. Le projet d'étude des fouilles du Vorderberg, dans le vicus romain de Studen-Petinesca, est presque achevé et celui des structures et du mobilier archéologique de la fouille de Studen, Wydenpark, réalisée en 2009 et 2010, a été mis en route. Dans le cadre de l'accord de prestations avec le Musée d'histoire naturelle de Berne, les ossements d'animaux de Wydenpark ont été traités.

Dans le cadre des études d'archéologie médiévale, les projets de Langenthal, Wuhrplatz et Rüeggisberg, Kloster ont été achevés et mis en route en vue d'une publication. D'autres études scientifiques réalisées concernaient la Leutkirche de Berne (bâtiment à l'origine de la Collégiale Saint-Vincent) ainsi que du mobilier archéologique de la verrerie de Court, Sous les Roches, datant du début des Temps modernes. Les études consacrées au lieu de pèlerinage de Büren an der Aare, Oberbüren ainsi qu'à la Kramgasse/Gerechtigkeitsgasse à Berne sont achevées.

Abteilung Archäologie der Römischen Provinzen des IAW wurde verstetigt. Eine Bachelorarbeit beschäftigte sich mit römischen Holzbauten und warf dabei ein besonderes Augenmerk auf die Befunde der Grabung Port, Bellevue. Das Auswertungsprojekt der Grabungen am Vorderberg im römischen Vicus Studen-Petinesca wurde nahezu abgeschlossen und dasjenige der Befunde und Funde der Grabung 2009/10 in Studen, Wydenpark in Angriff genommen. Im Rahmen der Leistungsvereinbarung mit dem Naturhistorischen Museum Bern wurden die Tierknochen von Wydenpark bearbeitet.

Schlussarbeiten und Publikationsvorbereitungen waren für die mittelalterarchäologischen Auswertungsprojekte zu Langenthal, Wuhrplatz und Rüeggisberg, Kloster im Gange. Weitere wissenschaftliche Auswertungen betrafen die Berner Leutkirche (die Vorgängerbauten des Münsters) sowie frühneuzeitliche Sammlungsfunde der Glashütte Court, Sous les Roches. Abgeschlossen wurden die Auswertungen über die Grabungen im Wallfahrtsort Büren a. d. Aare, Oberbüren sowie in der Berner Kram- und Gerechtigkeitsgasse.

Archiv und Informatik

Ein Projekt zur Beschaffung einer zentralen Datenbank für den ADB wurde gestartet. In der Datenbank sollen zukünftig die archäologischen Fachdaten an einem Ort gespeichert werden. Das Ziel sind ein schnellerer und einfacherer Zugang zu Daten sowie die Vermeidung von Doppelspurigkeiten und Fehlern in der Datenhaltung. Im Jahr 2018 wurden die internen Anforderungen an eine solche Datenbank erarbeitet und Vorarbeiten für das Beschaffungsverfahren geleistet.

Die Archivsicherung der Diasammlung genießt weiterhin hohe Priorität. Mit Unterstützung von Zivildienstleistenden konnten im Berichtsjahr 35 000 Dias digitalisiert werden; nun verbleiben «nur» noch 38 000 Dias zur Digitalisierung (Abb. 19).

Vermittlung und Veranstaltungen

Das Europäische Kulturerbejahr 2018 stand unter dem Motto *Sharing heritage*. Am Denkmaltag mit dem Thema *Lebendige Traditionen* organisierte der ADB eine Rundwanderung auf dem Hasliberg, die zu Spuren vergangener Alpkäsebauden und in eine Alpkäserei führte

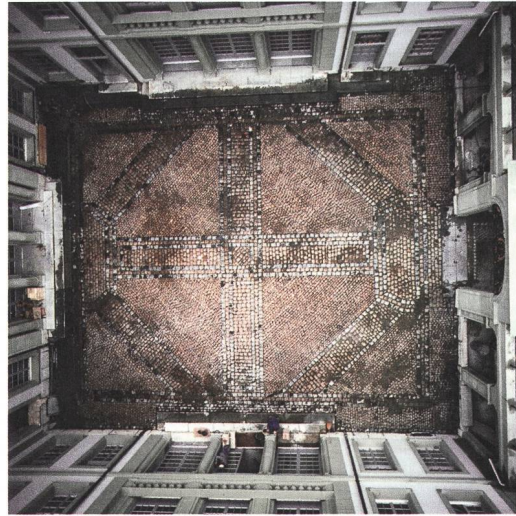


Abb. 19: Die Aufnahme mit der Hopfplästerung im Erlacherhof in Bern von 1978 ist eines von 35 000 Dias, die 2018 digitalisiert wurden.

Fig. 19: Le cliché du pavage ornant la cour de l'Erlacherhof à Berne, a été pris en 1978 et fait partie des 35 000 diapositives numérisées en 2018.

Archives et informatique

L'exercice 2018 a été marqué par le lancement d'un projet d'acquisition d'une banque de données centralisée pour le SAB. Celle-ci permettra à l'avenir d'enregistrer les données archéologiques en un seul lieu et, partant, d'y accéder plus rapidement et plus simplement, ce qui évitera des doublons et des erreurs dans la gestion des données. En 2018, le SAB a précisé ses exigences envers une telle banque de données et réalisé les travaux préparatoires à la procédure d'achat.



Abb. 20: Am Tag des Denkmals wurde der Rundweg auf der Mägisalp zu den Spuren ehemaliger Alpkäsebauden mit Luftballons markiert.

Fig. 20: Lors de la Journée du patrimoine, un circuit de découverte des traces d'anciennes maisons d'alpage de Mägisalp a été marqué au moyen de ballons.

Abb. 21: Mit einer Holographie-Brille konnten Besuchende einer Veranstaltung durch den virtuellen Christoffelturm in die Stadt Bern eintreten.

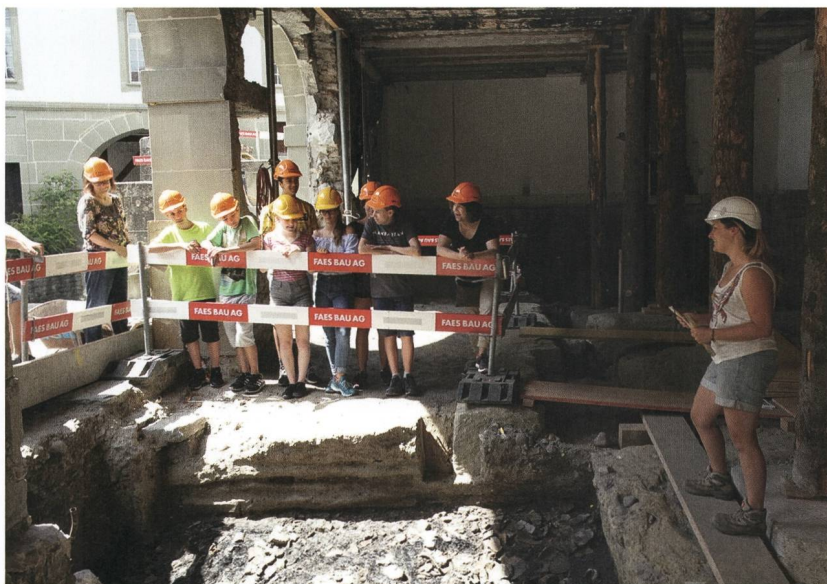
Fig. 21 : Grâce aux lunettes de réalité augmentée, les visiteurs d'une manifestation ont pu pénétrer virtuellement dans la ville de Berne par la tour Saint-Christophe.



(Abb. 20). An drei Samstagabenden im Herbst wurde der Christoffelturm in Bern mittels Holografie-Brillen vor Ort für die Öffentlichkeit erlebbar gemacht (Abb. 21). Die Veranstaltung *Christoffel reloaded* führte der ADB zusammen mit dem Schweizerischen Burgenverein und der Nationalen Informationsstelle zum Kulturerbe sowie mit technischer Unterstützung der Firma afca. AG aus Zollikofen durch. Der Christoffelturm, das westliche Stadttor Berns, wurde 1865 abgebrochen und 1970 beim Bau der Christoffelunterführung vom ADB dokumentiert. Ein

Abb. 22: Kinder einer Schulklasse lassen sich von einer Archäologin die Grabungsbefunde auf Schloss Burgdorf erklären.

Fig. 22 : Des écoliers profitent des explications d'une archéologue quant aux vestiges découverts au château de Berthoud.



L'archivage de la collection de diapositives reste une tâche prioritaire. Au cours de l'exercice, 35 000 diapositives ont été numérisées avec l'aide de civilistes; il n'en reste « plus que » 38 000 (fig. 19).

Médiation et manifestations

L'Année européenne du patrimoine culturel 2018 était placée sous la devise *Sharing heritage*. À l'occasion de la Journée du patrimoine consacrée aux traditions vivantes, le SAB a organisé une randonnée au Hasliberg sur les traces des anciens bâtiments alpestres, jusqu'à une fromagerie d'alpage (fig. 20). En automne, durant trois samedis soirs, la tour Saint-Christophe de Berne a repris vie sur place grâce aux lunettes de réalité augmentée (fig. 21). La manifestation *Christoffel reloaded* a été mise sur pied par le SAB en collaboration avec l'Association Suisse Châteaux forts et le Centre national d'information sur le patrimoine culturel ainsi qu'avec le soutien technique de l'entreprise afca AG de Zollikofen. La tour Saint-Christophe, porte de la ville de Berne du côté ouest, fut démolie en 1865 et documentée par le SAB en 1970, lors de la construction du passage Saint-Christophe. L'inauguration de la vitrine de la pirogue à Moosseedorf en août a également marqué l'année (cf. article p. 166)

Durant l'année sous revue, le SAB a participé au total à 123 manifestations publiques et autres mesures destinées au public. Ainsi, ce sont plus de 4500 personnes qui ont pu approcher des vestiges et du mobilier archéologique. Les journées portes ouvertes sont particulièrement appréciées. En 2018, ces manifestations ont une fois de plus attiré des centaines de personnes, notamment en août dans le château de Berthoud (fig. 22, cf. comptes rendus p. 63) et en novembre sur le Campus Bienne (fig. 23, cf. comptes rendus p. 60). Le SAB a par ailleurs organisé des visites scolaires à Kehrsatz, Berthoud et Sutz-Lattringen. Dans le cadre du Passeport Vacances Berne et de la Journée Futurs en tous genres, des programmes destinés aux scolaires ont eu lieu.

Outre les ouvrages évoqués sur Douanne (Twann) et l'annuaire *Archéologie bernoise 2018*, trois nouveaux dépliants ont été publiés en 2018 (fig. 24). Un flyer en versions allemande et française renseigne sur l'archéologie dans le canton de Berne en général. Un dépliant en trois

weiterer wichtiger Anlass war die Einweihung der Einbaumvitrine in Moosseedorf im August (s. Aufsatz S. 166).

Im Berichtsjahr war der ADB mit insgesamt 123 Veranstaltungen und anderen öffentlichkeitsbezogenen Massnahmen präsent. So kamen über 4500 interessierte Teilnehmende mit archäologischen Befunden oder Funden in Berührung. Besonders beliebt sind die Tage der offenen Grabung, die auch 2018 Hunderte von Interessierten anlockten, nämlich im August auf dem Schloss Burgdorf (Abb. 22, s. Kurzbericht S. 63) und im November beim Campus Biel (Abb. 23, s. Kurzbericht S. 60). Der ADB führte unter anderem in Kehrsatz, Burgdorf und Sutz-Lattrigen Führungen für Schulklassen durch; auch im Rahmen des Ferienpasses und des Zukunftstags fanden Programme für Schulkinder statt.

Neben der erwähnten Buchpublikation zu Twann und dem Jahrbuch *Archäologie Bern 2018* erschienen 2018 drei neue Flyer (Abb. 24): Ein Flyer in zwei Sprachversionen informiert über die Archäologie im Kanton Bern im Allgemeinen. Der in drei Sprachen erschienene Flyer zum Casinoplatz in Bern zeichnet die Entwicklung von einem natürlichen Graben zu einem modernen Platz nach und bietet damit ergänzende Informationen zum 2012 erneuerten Ausstellungsraum im Casinoparking. Zum 2014 versetzten und restaurierten Tätschdachhaus in Schwarzenburg erschien ein weiterer Flyer. Sämtliche Flyer liegen sowohl gedruckt wie auch auf der Website vor. Daneben dienen Informationsstelen und -tafeln dazu, besondere Fundstellen auszuzeichnen: 2017 wurden Reste der ehemaligen Stadtmauer von Nidau saniert und archäologisch untersucht. Die nach Abschluss der Arbeiten errichtete Informationsstelen liefert Informationen zur Stadtbefestigung von Nidau. Eine neue Infotafel am Gebäude der heutigen Geigenbauschule an der Oberdorfstrasse 94 in Brienz weist auf dessen über 500-jährige Baugeschichte hin. Die Kirchgemeinde Ins liess die Ausstellungsvitrine im Kirchgemeindehaus erneuern und mit Fundobjekten aus dem mittelalterlichen Gräberfeld bestücken. Eingeweiht wurde die Vitrine an der Vernissage des Kunstführers zur Kirche und Pfrundgruppe im November 2018.

Archäologische Entdeckungen hat der ADB in acht Medienmitteilungen, auf Twitter und in



Abb. 23: Der Tag der offenen Grabung auf dem Campus Biel verlockte viele interessierte Besucherinnen und Besucher zu einem Abstieg in die riesige Baugrube.

Fig. 23: La journée porte ouverte de la fouille de Campus Bienne incita de très nombreuses personnes à descendre jusqu'au fond de la fosse d'excavation.

langues concernant la Casinoplatz à Berne retrace son évolution d'un fossé naturel à une place moderne et fournit des informations complémentaires sur l'espace d'exposition rénové en 2012 dans le parking Casino. Enfin, un troisième dépliant est paru en allemand au sujet de la Tätschdachhaus (maison à toit en bâtière à faible pente) de Schwarzenburg, qui a été rénovée en 2014. Tous les dépliants sont disponibles en version imprimée et téléchargeable sur le site Internet du SAB. Par ailleurs, des stèles et des panneaux d'information servent à mettre

Abb. 24: Im Jahr 2018 erschienen das Jahrbuch Archäologie Bern, die Publikation Twann, Band 21 und drei neue Flyer.

Fig. 24: L'année 2018 a vu la publication de l'annuaire Archéologie Bernoise, du volume 21 de la monographie consacrée à Twann (Douane) et de trois dépliants.





Abb. 25: Ein Team von SRF bei der Vorbereitung einer Sendung für Schweiz aktuell über die Detektorgängerei und die Konservierung der dabei geborgenen Funde.

Fig. 25: Une équipe de la télévision SRF prépare une émission de Schweiz aktuell consacrée aux détectoristes et à la conservation des trouvailles métalliques qu'ils réalisent.

Newsletterbeiträgen kommuniziert. Zahlreiche Zeitungsberichte thematisierten die eisenzeitlichen Funde von der Engehalbinsel in Bern, die im Nachgang zum Januarsturm Burglind geborgen wurden, oder die aktuellen jungsteinzeitlichen Entdeckungen auf der Campus-Baustelle in Biel. Fernsehreportagen zeigten den Bau der Einbaumvitrine in Moosseedorf, die Grabungen auf Schloss Burgdorf und den spektakulären Fund der Bronzehand von Prêles (s. Kurzberichte S. 63 und 96). *Schweiz aktuell* von SRF thematisierte im Juni die grundsätzliche Problematik der Detektorgängerei und der Konservierung der dabei geborgenen Funde (Abb. 25). Ein Team von Spiegel-TV nahm die frühbronzezeitliche Fundstelle auf dem Lötchenpass in Augenschein und ein Team von France 5 realisierte an mehreren Orten im Kanton einen Dokumentarfilm zur Jungsteinzeit. Grosse Aufmerksamkeit erlangte das Ausschmelzen weiterer Wrackteile der 1946 auf dem Gauligletscher abgestürzten C-53 Dakota.

en valeur des sites archéologiques: en 2017, des restes de l'ancien rempart de la ville de Nidau ont été soumis à un examen archéologique et restaurés. Les stèles d'information installées après travaux renseignent sur les fortifications de cette ville. Un nouveau panneau d'information apposé sur le bâtiment de l'actuelle école de lutherie de Brienz, Oberdorfstrasse 94, relate son histoire de plus de 500 ans. La paroisse d'Ins a renouvelé la vitrine d'exposition de la maison paroissiale, qu'elle a complété avec du mobilier archéologique issu de la nécropole médiévale. La vitrine a été inaugurée à l'occasion du vernissage du guide d'art et d'histoire sur l'église en novembre 2018.

Le SAB a présenté ses découvertes archéologiques dans huit communiqués de presse, via Twitter et dans des contributions publiées dans des lettres d'information. De nombreux articles de presse ont couvert les trouvailles datant de l'Âge du Fer faites en janvier sur la presqu'île d'Enge à Berne après la tempête Burglind et les récentes découvertes néolithiques sur le chantier du Campus Biene. Des reportages télévisés ont montré la construction de la vitrine abritant la pirogue à Moosseedorf (cf. article p. 166), les fouilles réalisées sur le site du château de Berthoud et l'impressionnante main de bronze de Prêles (cf. comptes rendus p. 63 et 96). *Schweiz aktuell*, émission de la télévision suisse alémanique (SRF), a abordé la problématique de l'utilisation de détecteurs de métaux et de la conservation du matériel archéologique trouvé de cette façon (fig. 25). Une équipe de Spiegel TV a consacré un reportage au site du col du Lötchen datant du Bronze ancien et une équipe de France 5 a réalisé un documentaire sur le Néolithique à différents endroits du canton. Enfin, l'apparition de débris du Dakota C-53 qui s'est abîmé sur le glacier du Gauli en 1946 a également suscité un grand intérêt.

Archäologiekommission

Als beratende Kommission steht der Erziehungsdirektion und dem ADB die Fachkommission für Archäologie zur Seite. Sie begleitet die Arbeit des ADB, indem sie dessen Aktivitäten verfolgt und zu heiklen und umstrittenen Angelegenheiten sowie zu übergeordneten strategischen Fragen der archäologischen Tätigkeit Stellung nimmt. Im Berichtsjahr tagte die Kommission dreimal. Für die Amtsperiode 2017–2020 sind vom Regierungsrat gewählt:

- Gerhard Fischer, alt Grossrat, Meiringen (Präsident, Rücktritt per Ende 2018)
- Annegret Hebeisen-Christen, Grossrätin, Bildungskommission, Münchenbuchsee (Präsidentin ab 2019)
- Philippe Chételat, Regierungsstatthalter, Biel
- Christa Ebnöther, Ordinaria für Archäologie der Römischen Provinzen, Universität Bern
- Daniel Gäumann, Vorsteher Orts- und Regionalplanung, Amt für Gemeinden und Raumordnung, Bern
- Stefan Hochuli, Leiter Amt für Denkmalpflege und Archäologie, Zug
- Markus Leuthard, Konservator Schweizerisches Nationalmuseum, Zürich
- Dave von Kaenel, alt Grossrat, Villeret

Commission d'experts pour l'archéologie

La Commission d'experts pour l'archéologie est une commission consultative de la Direction de l'instruction publique qui œuvre aux côtés du SAB. Elle accompagne ses travaux en suivant de près ses activités et en prenant position dans des dossiers délicats et contestés ainsi que sur des questions stratégiques. La commission s'est réunie trois fois en 2018. Les personnes suivantes ont été nommées par le Conseil-exécutif pour la période de fonction 2017 à 2020 :

- Gerhard Fischer, ancien député, Meiringen (président, départ fin 2018)
- Annegret Hebeisen-Christen, députée, Commission de la formation, Münchenbuchsee (présidente à compter de 2019)
- Philippe Chételat, préfet de Bienne
- Christa Ebnöther, professeure ordinaire d'archéologie des provinces romaines, Université de Berne
- Daniel Gäumann, chef du service de l'aménagement local et régional, Office des affaires communales et de l'organisation du territoire, Berne
- Stefan Hochuli, chef de l'Office des monuments historiques et de l'archéologie du canton de Zoug
- Markus Leuthard, conservateur du Musée national suisse, Zurich
- Dave von Kaenel, ancien député, Villeret

Mitarbeiterinnen und Mitarbeiter im Jahr 2018 Collaborateurs et collaboratrices de l'année 2018

Stefan Aebersold | Marco Amstutz | Mladen Andjelkovic | Armand Baeriswyl | Judith Bangerter-Paetz | Urs Berger | Elisabeth Bichsel | Christof Blaser | Matthias Bolliger | Khaled Bordji | Adriano Boschetti | Sabine Brechbühl | Daniel Breu | Leta Büchi | Lorena Burkhardt | Barbara Chevallier | Marcel Cornelissen | Urs Dardel | Leo Degelo | Sébastien Déneraud | Markus Detmer | Stéphane Dévaud | Ivo Dobler | Raphael Ehrensperger | Pierre Eichenberger | Sandra Eichenberger-Beyeler | Lea Emmenegger | Christine Felber | Jürgen Fischer | Matthias Frey | Maja Fröhling | Christophe Gerber | Benedikt Gfeller | Regula Glatz | Kathrin Glauser Aebi | Regula Gubler | Volker Herrmann | Guy Jaquenod | Philippe Joner | Daniel Kissling | Christiane Kissling | Johanna Klügl | Katharina König | Erika Lampart | Andrea Francesco Lanzicher | Andrea Lazecki | Markus Leibundgut | Christoph Lerf | James Liechti | Urs Liechti | Beat Liechti | Roger Lüscher | Marc Maire | Yann Mamin | Daniel Marchand | Wendy Margot | Andreas Marti | Urs Messerli | Friederike Moll-Dau | Jean Montandon-Clerc | Michael Müller | Marc Müller | Ina Murbach-Wende | Blaise Othenin-Girard | Romain Pilloud | Carlos Pinto | Martin Portmann | Rosa Elena Prado | Laure Prétôt | Marianne Ramstein | Fabian Rihs | Katharina Ruckstuhl | Christine Rungger | Urs Ryter | Nicole Sahli | Andrea Schaer | Lukas Schärer | Delphine Schiess | Dirk Schimmelpfennig | Wenke Schimmelpfennig | Cornelia Schlup | Werner Schmutz | Carole Schneider | Lorenz Schober | Eliane Schranz | Nick Siegenthaler | Leonardo Stäheli | Regine Stapfer | Daniel Steffen | Rolf Stettler | Max Stöckli | Frédérique-Sophie Tissier | Lara Tremblay | Rebecca Vogt | Daniel von Rütte | Regula Wälti | Rolf Wenger | Ulrich Winkelmann | Detlef Wulf | Elisabeth Zahnd | Pascal Zaugg | Urs Zimmermann | Andreas Zwahlen | Rudolf Zwahlen

Praktikantinnen / Stagiaires

Corina Gottardi | Stephanie Hug | Cora Leder | Anna Schuh

Zivildienstleistende / Personnes astreintes au service civil

Matthias Burkhalter | Noah Gerber | Elias Gomezjurado | Florian Hulfeld | Andrea Italiano | Michel Liechti | Christian Niederhauser | Serafin Schaufelberger | Lukas Schenk | Arthur Schindel | Danilo Schober | Mathias Smith | Luca Sommer | Cédric Speck | Michael Stettler | Jonas Straub | Marcel Thönen | Jens Trachsel | Roman Villiger | Lucas Vogt | Jonas von Felten | Marcus Wagner | Mathias Winkler | Roman Zbinden | Remo Ziörjen

