

Zeitschrift: Am häuslichen Herd : schweizerische illustrierte Monatsschrift
Herausgeber: Pestalozzigesellschaft Zürich
Band: 54 (1950-1951)
Heft: 18

Artikel: Über den Hemming : Klettgauer Plauderei
Autor: Hess, Jakob
DOI: <https://doi.org/10.5169/seals-668821>

Nutzungsbedingungen

Die ETH-Bibliothek ist die Anbieterin der digitalisierten Zeitschriften auf E-Periodica. Sie besitzt keine Urheberrechte an den Zeitschriften und ist nicht verantwortlich für deren Inhalte. Die Rechte liegen in der Regel bei den Herausgebern beziehungsweise den externen Rechteinhabern. Das Veröffentlichen von Bildern in Print- und Online-Publikationen sowie auf Social Media-Kanälen oder Webseiten ist nur mit vorheriger Genehmigung der Rechteinhaber erlaubt. [Mehr erfahren](#)

Conditions d'utilisation

L'ETH Library est le fournisseur des revues numérisées. Elle ne détient aucun droit d'auteur sur les revues et n'est pas responsable de leur contenu. En règle générale, les droits sont détenus par les éditeurs ou les détenteurs de droits externes. La reproduction d'images dans des publications imprimées ou en ligne ainsi que sur des canaux de médias sociaux ou des sites web n'est autorisée qu'avec l'accord préalable des détenteurs des droits. [En savoir plus](#)

Terms of use

The ETH Library is the provider of the digitised journals. It does not own any copyrights to the journals and is not responsible for their content. The rights usually lie with the publishers or the external rights holders. Publishing images in print and online publications, as well as on social media channels or websites, is only permitted with the prior consent of the rights holders. [Find out more](#)

Download PDF: 16.01.2026

ETH-Bibliothek Zürich, E-Periodica, <https://www.e-periodica.ch>



Neunkirch, Strassenbild

Über den Hemming

Klettgauer Plauderei von Jakob Hess

Kaum eine der Schweizer Hügellandschaften zeigt sich so merkwürdig abgeschlossen und dabei so zackig bizarr umgrenzt wie der schaffhauserrische Klettgau, eine der Fruchtkammern unseres Landes. Den zwei sie durchschneidenden Verkehrslinien, dem Tram nach Schleithem-Oberwiesen, und der Reichsbahn Konstanz-Waldshut, beide ins Ausland hinüberwechselnd, haftet noch etwas Gemütliches an, das nicht so recht in unsere Blitzzeit hineinpasst. Lassen wir sie vorläufig beiseite und nehmen wir schon bei Neuhausen den Wanderbündel auf den Buckel.

Der im Glanz seiner Gischtfahnen stäubende Rheinfluss war von je eine der grossen Kraftquellen, wo gewerbige Menschen sich festsetzen konnten. Hier begann einst die Rheinniederwasserschiffahrt; die springenden Fische lockten zum Fange, der

Flutsturz zum Betrieb von Mühlrädern. Dank dem Bohnerzabbau im Lauferberge konnten sich Schleifen und Schmieden entwickeln, Grundzellen zum späteren Leichtmetallwerk und der Industriegesellschaft Neuhausen.

Dem Wanderfreund indessen zieht es vom Lärm der Maschinen hinauf in die Wälder, die über dem Fabrikort aufräuschen. Geborgen fühlt er sich im Schatten des dichten Mischforstes, aus dem die «drei Eichen» gewaltig aufragen wie Schwörfinger eines urweltlichen Sagenriesen, schon vom Boden weg auseinanderstrebend.

Die Kuppe des Neuhauserwaldes bricht bei den Felsklippen der Spitz- und der Hardfluh jäh gegen die Klettgauersenke ab. Der Blick überfliegt ein Riesenschachbrett, dessen Rechtecke Aecker darstellen und dessen Läufer Bauern sind, die mit

Traktoren pflügen und eggen. Eindrucksvoll erhebt sich gegenüber der Randenkamm, mehrfach eingekerbt von Seitentälchen, an deren Austritt sich Dörfer eingenistet haben, wie Beringen, Löhningen und Siblingen. Tannen, Föhren und Buchen setzen das blaugrüne Randenlaubkleid zusammen.

Wir lassen uns nicht dort hinüberlocken, wo Aussichtstürme auf Bergkegeln ragen, sondern streben dem Lauferberg zu, auf einst haltvollem Untergrund, wo öfters rostbraun getönte Mulden, bisweilen Wassertümpel bergend, vom frühern Bohnerzabbau erzählen, und geregelter Forstbetrieb deutlicher als anderswo spürbar wird. In diesem Wald wurde viel Geld verlocht, nicht etwa in den Eisengruben, wo vielmehr Metall herausgeholt ward, sondern während fünfhundert Jahren in einem bauernzähen Rechtshandel um die Holz- und Weidrechte, zwischen den Hallauern einerseits, Guntmadingern und Beringern anderseits. Erst 1920 konnte man diese Prozess-Schlange beerdigen und den Geist des Fräuleins Adelheid von Randenburg zur Ruhe verweisen, die den strittigen Grund für geleisteten Kriegsdienst gegen Raubritter den Hallauern schenkte, wie wenigstens die Sage vermeldet.

Während des Wanderns dem Mittag entgegen hat sich über dem Siblinger Randen ein riesiger Wolkenpilz aufgetürmt, grauviolette Wolkenkissen mit Regenfransen als Unterlage. Aus seinem Bauche züngeln Blitze, und Donnerrollen begleitet sein Quellen. Guss und Strahl scheuend, streben wir daraufhin eilig Guntmadingen zu, einem kleinen Dorfnest am Lauferbergfuss. Häuser mit steinernen Staffeligiebeln schauen uns wie zerfurchte Gesichter von alten Leuten mit Halskrausen an, an die Zeiten im Mittelalter erinnernd, da Eberhard von Nellenburg um die Mitte des elften Jahrhunderts dem Kloster Allerheiligen fünf Huben des Ackerlandes hier schenkte, dazu noch seinen Leibeigenen, den Bauern «Rüpert von Guntramingen». Von Erkenntnis ewiger Last und Mühsal des Landmanns erzählt auch ein kerniger Wandspruch, den wir etwas gemildert wiedergeben:

«Die Regierung will haben seyn Tribut,
Der Edelmann seyn freyes Gut.
Der Herr, der spricht, ich bin auch frey.
Der Händler lässt nicht von Betriegerey.
Der Soldat spricht, ich gib nichts,
Der Bettler, ich hab' nichts.
Der Bauer spricht, Gott möge walten,
Ich muss euch alle sechs erhalten.»

Wenn wir dazu erfahren, in den Guntmadinger Besitz hätten sich im Mittelalter die Herren von Radegg, die Klöster von Paradies und Sankt Agnes, die Herren von Henggart, der Schaffhauser Spital und andere mehr geteilt, dann begreifen wir voll den bissigen Grundton dieser alten Hausinschrift.

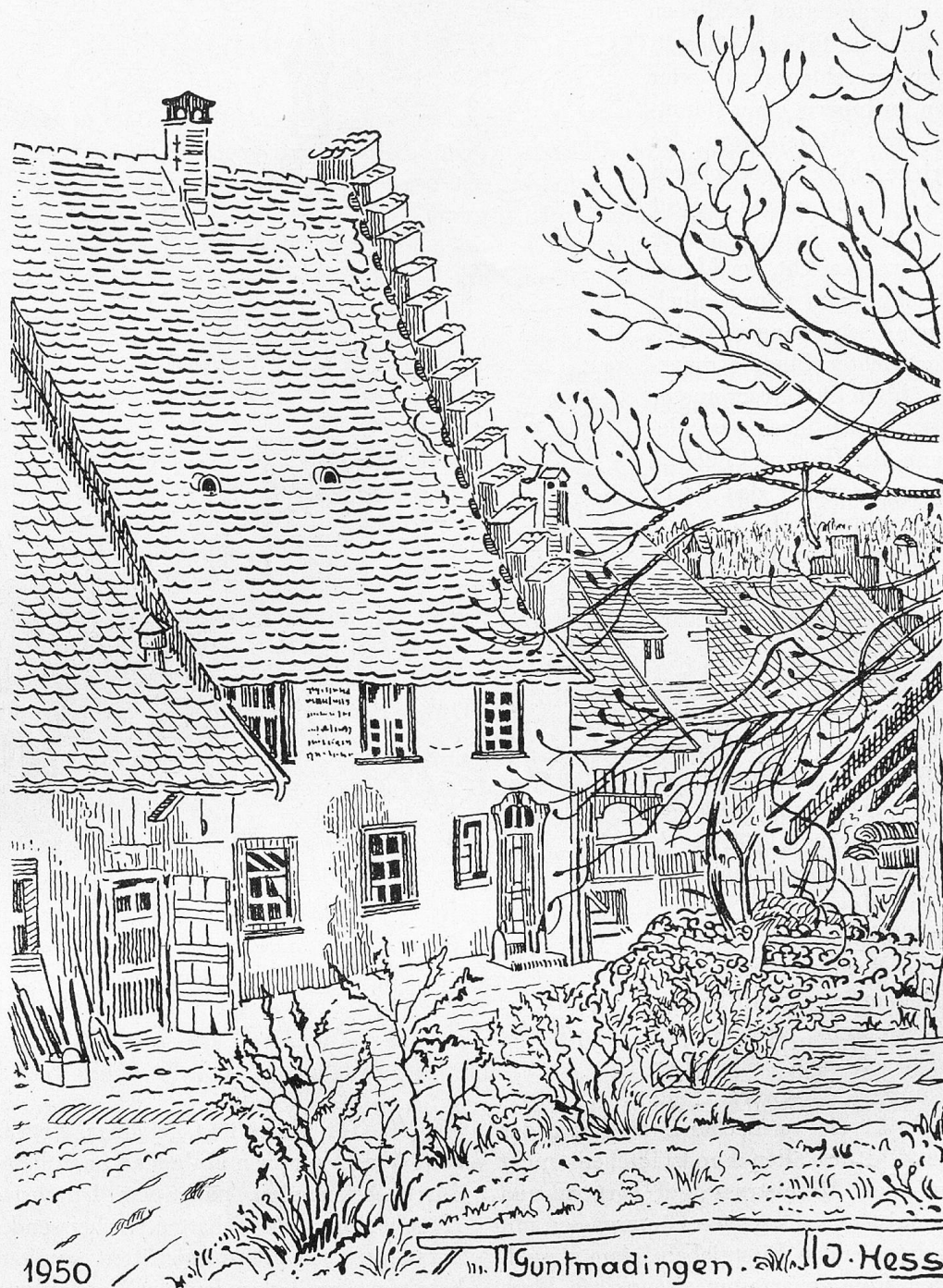
Inzwischen hat das Wärmegewitter sich plätschernd über den Firsten entladen; auf Laub und Halmen schimmert Feuchte. Wir trotten den Hemmingsteig empor, einen ehemaligen Erzkarrenhohlweg, in dessen Kalkstein sich die Geleise der Räder noch eingeschliffen zeigen. Der Hemming, in schlanker Steilkurve sich aus der Klettgauer Ebene aufschwingend wie ein grün-bronzierter Kriegshelm, lieferte aus Schächten von 10—20 m Tiefe mit Seitenstollen die nötigen Eisenerze für die Hochöfen in Eberfingen an der Wutach, am Rheinfall und in Albbruck drüben.

Nach Ueberwinden des kräftigen «Stutzes» hebt ein wundersames Wandern unter den Buchen des Bergrückens an, der sich nach und nach zum Felsgrate verschmälert, der Schneide des erwähnten Helmes. Zwischen den Kalktrümmerstücken wuchert das feinduftende «Maieriesli», leuchtet lila-farben die Zahnwurz, bergen sich, eigentümlich riechend, hellgelbe Blüten des Knabenkrautes, funkeln im Frühling die Blauäuglein des immer reizvollen Leberblümchens, mit seinen ledrigen Herzblättern, neben den «Ehrenzeicheli» der hübschen *Primula odorata*.

Von der Felsenkanzel auf der Grathöhe herunter predigt der uralte Waldgeist. Seine Zuhörer sind verkrüppelte Buchen, mit Wurzelarmen im Steingrund verklammert wie Bauern auf ererbter Hofstatt.

Bescheidene Trümmer und Reste des Grabens auf der Kuppe des vordern Hemming deuten hin auf eine Fluchtburg aus längst entschwebter Hallstattzeit. Wir überlassen das Herausscharren von Topfscherben Füchsen und Altertümlern, uns am Durchblick zum Hallauerberg erfreuend, wo im Sonnenbade die Reben treiben, aus deren saftigen Blaubeeren der süffige Tropfen gekeltert wird, der hinwegtröstet über Sorgen und Altern.

Der Hangweg ins Ergoltingertobel wird zum Waten durch dürres Buchenlaub, das in bräunlichen Dünen den Steig überlagert. Froh sind wir, durchs Walddor endlich hinaus ins Ergoltingertal treten zu dürfen, wo keine Spur mehr die Wohnstätten des abgegangenen Dörfchens verraten. Am



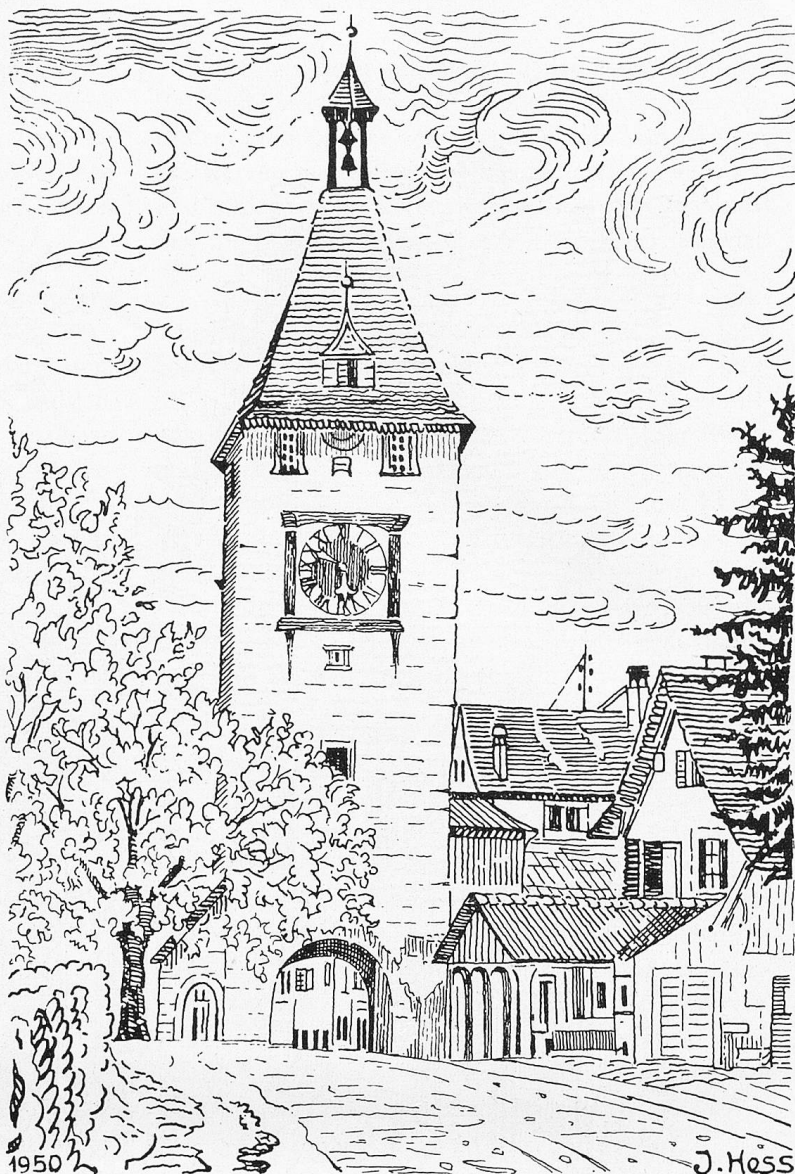
Schweizer Zollposten vorüber schreiten wir nun dem offenen Lande zu, wo der Umriss eines Städtchens sich abhebt von den Gewitterwolkenfransen, die wieder wie Mähnenhaare des Urstiers fast bis auf die Dachfirste niederhängen, von schrägem Sonnenblink seltsam beleuchtet. Blendendweiss strahlt die Bergkirche herüber, gleich einer hellbeschwingten Taube, die mitten in Wolken den Frieden kündet.

Durchs Tor, darüber der Turm mit der kleinen Glocke so wehrhaft aufragt wie eine Schildwache an der Mauer, betreten wir das Stadtinnere Neunkirchs, ähnlich den Frachtfahrern der Raubritterzeit, die Schutz suchten hinter steinernen Wällen.

Anno 861 zuerst in einer Rheinauer Urkunde als Niuchilchun amtlich erwähnt und unter dem Bischof von Konstanz stehend, wurde das ehemalige Dorf gegen Ende des dreizehnten Jahr-

hundreds zum befestigten Städtchen ausgebaut, in der kleinen Gestalt eines Ringmauerrechtecks mit vier Häuserzeilen im Innern, einer Hauptstrasse und zwei Hintergassen. Im Schwabenkriegeschlug Neunkirch sich auf die Seite der Eidgenossen. Ausser dem Hofgericht des Bischofs amte in ihm ein Bürgergericht, im Maien und Herbst einberufen vom Weibel. Der Vogt, vom Bischof eingesetzt, besass als Hochrichter Stadtherrenge-
walt; doch wählten die Bürger ausser den Räten auch noch ihren besonde-
ren Amtsmann, der Holz und Feld zu
verwalten hatte, worüber das Recht
der Gemeinde zustand. Die bischöf-
liche Vogtsgewalt war beschränkt,
ausser der Vogtssteuer sollte Kon-
stanz keinen Neunkircher «chetzen
noch sturen».

Nach dem Uebergang im Jahre 1525 verwalteten, mit Sitz auf dem Schloss Neunkirch, Schaffhauser Obervögte den ganzen Klettgau, so-
weit er damals schon zur Stadt ge-
hörte. Der erste Februar 1798 brach
das eigennützige Zunftregiment. Der
Freiheitsbaum, aufgestellt im Schloss-
hof, versinnbildlichte das nun er-
reichte gleiche Recht für Stadt und
Land und liess dem Gewerbe Ellbogen-
raum. Die Neuzeit ersetzte die
Töpferei, die seit dem Mittelalter
gediehen, durch Sägewerk und
Zentralheizfabrik; sie vermochte zum Glück das
beschauliche Bild des alten Landstädtchens nicht
zu zerstören — die Mittelstrasse mit Torturm und
Brunnen, die miststockgesegneten Hintergassen mit
ihren sich schneidenden Firstgiebeln, dem Riegel-
fachwerk, den Ringmauerresten. Neunkirch blieb



Neunkirch, Stadttor

ein Nest für Maler und Zeichner, stets freundlich
zum Wiederkommen einladend nach heissem Gang
durch Ackerzeilen, nach dem Durchstreifen der
Hügelwälder, die Schatten verheissend, dahinter
aufsteigen, seit alters umstritten, genutzt und ver-
brieft in alten Urkunden mit Wappen und Siegeln.

ICH MÖCHTE . . .

Ich möchte das Licht sein,
das durch das Dunkel dringt.
Ich möchte ein Vogel sein,
der in die Lüfte sich schwingt.
Ich möchte die Glocke sein,

die fröhlich erklingt.
Ich möchte die Sonne sein,
die alles durchwärmt.
Und bin doch ein Mensch nur,
der täglich sich härmt.

Charles Brüttsch