

**Zeitschrift:** Archives héraldiques suisses : Annuaire = Schweizer Archiv für Heraldik : Jahrbuch = Archivio araldico svizzero : Annuario  
**Herausgeber:** Schweizerische Heraldische Gesellschaft  
**Band:** 95 (1981)

**Artikel:** Sceaux de couvents genevois  
**Autor:** Genequand, Jean-Etienne  
**DOI:** <https://doi.org/10.5169/seals-745893>

### **Nutzungsbedingungen**

Die ETH-Bibliothek ist die Anbieterin der digitalisierten Zeitschriften auf E-Periodica. Sie besitzt keine Urheberrechte an den Zeitschriften und ist nicht verantwortlich für deren Inhalte. Die Rechte liegen in der Regel bei den Herausgebern beziehungsweise den externen Rechteinhabern. Das Veröffentlichen von Bildern in Print- und Online-Publikationen sowie auf Social Media-Kanälen oder Webseiten ist nur mit vorheriger Genehmigung der Rechteinhaber erlaubt. [Mehr erfahren](#)

### **Conditions d'utilisation**

L'ETH Library est le fournisseur des revues numérisées. Elle ne détient aucun droit d'auteur sur les revues et n'est pas responsable de leur contenu. En règle générale, les droits sont détenus par les éditeurs ou les détenteurs de droits externes. La reproduction d'images dans des publications imprimées ou en ligne ainsi que sur des canaux de médias sociaux ou des sites web n'est autorisée qu'avec l'accord préalable des détenteurs des droits. [En savoir plus](#)

### **Terms of use**

The ETH Library is the provider of the digitised journals. It does not own any copyrights to the journals and is not responsible for their content. The rights usually lie with the publishers or the external rights holders. Publishing images in print and online publications, as well as on social media channels or websites, is only permitted with the prior consent of the rights holders. [Find out more](#)

**Download PDF:** 30.04.2026

**ETH-Bibliothek Zürich, E-Periodica, <https://www.e-periodica.ch>**

## Sceaux de couvents genevois

Par JEAN-ETIENNE GENEQUAND

Nous avons publié l'an dernier, dans cette revue, une note sur les sceaux du prieuré bénédictin de Saint-Jean-hors-les-murs de Genève. Cette recherche était le fruit des dépouillements de fonds d'archives que nous avons exécutés pour rédiger une notice pour l'*Helvetia Sacra*<sup>1</sup>. C'est dans la même foulée que nous proposons maintenant les descriptions des sceaux de deux autres couvents genevois: celui des Franciscains, en ville, et celui des Cisterciennes de Bellerive, au bord du lac à quelques kilomètres de la ville. Notons encore en passant qu'il ne subsiste point de sceau des Clarisses de Genève.

### *Le couvent des Franciscains de Genève*

Appelé aussi couvent de Rive, du nom du quartier où il était situé, il est attesté pour la première fois en 1266. Son importance se mesure au fait que Martin V peut y loger avec sa suite durant trois mois en 1418, d'une part, d'autre part aux libéralités que lui font divers membres de la maison de Savoie, particulièrement Anne de Chypre et son mari le duc Louis, qui y furent enterrés. Il ne reste malheureusement aujourd'hui plus rien de cet établissement, supprimé en tant que couvent en 1535. Les archives du couvent ont également beaucoup souffert et il ne nous en reste que fort peu aujourd'hui<sup>2</sup>.

La notice que nous avons consacrée à cette maison dans l'*Helvetia Sacra* résume — et donne les sources — ce que nous pouvons savoir aujourd'hui de ses supérieurs tandis que les articles d'Albert Choisy et Louis Blondel nous font connaître l'histoire du couvent et de ses bâtiments<sup>3</sup>.

Nous avons retrouvé dans les documents originaux trois sceaux du couvent et un du ministre de la province de Bourgogne des frères mineurs, auxquels nous joignons la description d'une matrice de sceau que nous n'avons pas retrouvée.

#### 1. Sceau du couvent

Utilisé de 1304 à 1525. Sceau en navette, env. 35 mm×25 mm. Deux oiseaux adossés, les têtes contournées, picorant une fleur qui les sépare. Légende en exergue, entre deux traits: ·S· FRATRVM M+INORVM GEBEN+ (*Sigillum fratrum minorum gebennensium.*) AEG, PH 147, 12 décembre 1304. Cire brune. AEG, PH 231, 11 avril 1342, cire verte foncée. AEG, Rive, grosse 16, f. 93, 3 juillet 1525. Plaqué, cire sous papier. Voir figure 1. (Dessin illustrant l'article de Choisy.)



Fig. 1. Sceau du Couvent de Rive.

#### 2. Sceau de l'office de gardien

Sceau en navette, env. 40 mm×30 mm. En trop mauvais état pour être décrit. Une légende en exergue entre deux traits. AEG, PH 147, 12 décembre 1304. Cire brune.

3. Sceau de l'office de gardien

Sceau en navette, un fragment seul est conservé. Devait mesurer env. 50 mm × 20 mm. Personnage auréolé (s. François ?) bénissant des deux mains. Légende en exergue entre deux traits, commençant et finissant par une petite tour: ..... GEBEN. étoile. AEG, PH 231, 11 avril 1342. Cire brune claire. Voir figure 2.

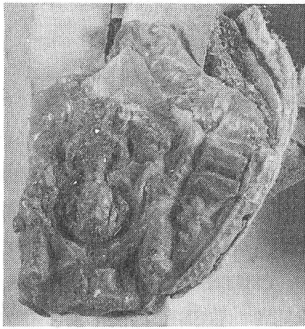


Fig. 2. Sceau de l'office de gardien (1342).

4. Sceau du ministre de la province de Bourgogne, Barthélemy

Sceau en navette, mal conservé. Devait mesurer env. 45 mm × 28 mm. L'annonciation au-dessus d'une niche gothique trilobée abritant un personnage en prière. Légende en exergue entre deux traits: .....] PROV[BURG]UND [..... Archives d'Etat de Genève, PH 231, 11 avril 1342. Cire brune claire. Voir figure 3.

5. Sceau du couvent

Dans les notes de Théophile Dufour, ancien directeur des archives de Genève, se trouve la description suivante: «Sceau du Couvent de Rive. Le D<sup>r</sup> Gosse a trouvé à Genève et acheté pour 5 fr. en 1888 (avril ou mai) un sceau en bronze de ce couvent. J'y lis: S. FRRM STI FRI COIS D. GEBENIS (en car. goth.). Armes: une croix de sable cantonnée de quatre têtes d'aigles. Ce sceau est d'une si bonne exécution qu'on peut l'attribuer au



Fig. 3. Sceau de Barthélemy, ministre de la province de Bourgogne (1342).

commencement du XVI<sup>e</sup> siècle, peu avant la Réforme. La couleur de la croix est indiquée par des hachures. (*Sigillum fratrum Sancti Francisci communitatis de Gebenis*).» Nous n'avons pas retrouvé cette matrice.

*L'abbaye des cisterciennes de Bellerive*

La tradition veut que l'abbaye cistercienne de Bellerive ait été fondée vers 1150 par Géraud, seigneur de Langin. En fait, la première attestation que l'on en ait ne remonte qu'à 1254. Nous ignorons pratiquement tout de l'histoire de l'abbaye. Quelques registres de reconnaissance permettent seulement de dresser une liste sommaire des abbesses et pourraient permettre une étude du temporel. L'abbaye fut pillée en 1530 et disparut peu après<sup>4</sup>.

Trois sceaux subsistent, datant tous de l'abbatit de Claude de Mondragon, abbesse de 1489 à 1531.

1. Sceau de l'abbaye

Sceau rond, 35 mm env., très estompé. On distingue deux personnages, peut-être une vierge à l'enfant. Légende en exergue entre deux traits, illisible. Sceau pendant, cire sous papier. AEG, Bellerive R 1, 10 octobre 1494.

2. Sceau de l'abbesse

Sceau en navette, 70 mm×40 mm env. très mal lisible (impression dédoublée). Architecture gothique (grande niche) avec deux personnages, peut-être la Vierge et l'enfant. En dessous, armoiries: *écartelé, au 1 et au 4 (de gueules) au lion (d'or), au 2 et au 3 (d'or) au dragon (de sable?)*, qui est de Montdragon (du Dauphiné), *la crosse en pal derrière l'écu*. Légende en exergue entre deux traits: s. GLAUD [..... Pendant, cire sous papier. AEG, Bellerive R 1, 10 octobre 1494.

(comme n° 2), *la crosse en pal derrière l'écu*. Pas de légende. Plaqué, cire sous papier. AEG, PH suppl. 109, 29 juillet 1531.

<sup>1</sup> *Archives héraldiques suisses, Annuaire 1980*, p. 45-47.

<sup>2</sup> Aux Archives d'Etat de Genève (désormais AEG), un petit fonds dans la série des Titres et droits, couvent de Rive et quelques épaves dans les portefeuilles de pièces historiques (désormais PH).

<sup>3</sup> GENEQUAND, Jean-Etienne: *Couvent des Franciscains de Genève*, dans «*Helvetia Sacra*», Abt. V, Bd. 1, p. 370-380; CHOISY, Albert: *Notes sur le couvent de Rive*, dans «*Etrennes genevoises*», 1928, p. 3-27; BLONDEL, Louis: *Le couvent de Rive*, dans «*Bulletin de la Société d'histoire et d'archéologie de Genève*», 5, 1932, p. 286-303.

<sup>4</sup> Voir notre notice à paraître dans *Helvetia Sacra*, Abt. III C. Les archives aux AEG, Titres et droits, Bellerive et PH.

3. Cachet de l'abbesse

Cachet ovale, 16 mm×12 mm env. Dans un grènetis, les armes de l'abbesse

Les photographies sont de Monique Delley, photographe à Genève.

