

Zeitschrift: Archives héraldiques suisses : Annuaire = Schweizer Archiv für Heraldik : Jahrbuch = Archivio araldico svizzero : Annuario
Herausgeber: Schweizerische Heraldische Gesellschaft
Band: 86 (1972)

Artikel: Contrats de mariage (Archives de Rapperswil)
Autor: Goeldlin, René
DOI: <https://doi.org/10.5169/seals-745954>

Nutzungsbedingungen

Die ETH-Bibliothek ist die Anbieterin der digitalisierten Zeitschriften auf E-Periodica. Sie besitzt keine Urheberrechte an den Zeitschriften und ist nicht verantwortlich für deren Inhalte. Die Rechte liegen in der Regel bei den Herausgebern beziehungsweise den externen Rechteinhabern. Das Veröffentlichen von Bildern in Print- und Online-Publikationen sowie auf Social Media-Kanälen oder Webseiten ist nur mit vorheriger Genehmigung der Rechteinhaber erlaubt. [Mehr erfahren](#)

Conditions d'utilisation

L'ETH Library est le fournisseur des revues numérisées. Elle ne détient aucun droit d'auteur sur les revues et n'est pas responsable de leur contenu. En règle générale, les droits sont détenus par les éditeurs ou les détenteurs de droits externes. La reproduction d'images dans des publications imprimées ou en ligne ainsi que sur des canaux de médias sociaux ou des sites web n'est autorisée qu'avec l'accord préalable des détenteurs des droits. [En savoir plus](#)

Terms of use

The ETH Library is the provider of the digitised journals. It does not own any copyrights to the journals and is not responsible for their content. The rights usually lie with the publishers or the external rights holders. Publishing images in print and online publications, as well as on social media channels or websites, is only permitted with the prior consent of the rights holders. [Find out more](#)

Download PDF: 01.05.2026

ETH-Bibliothek Zürich, E-Periodica, <https://www.e-periodica.ch>

Contrats de mariage (*Archives de Rapperswil*)

par RENÉ GOELDIN

Il est exceptionnel, dans notre pays, que des archives municipales soient en possession de contrats de mariage, de tels documents dormant généralement dans les archives familiales, au plus grand dam de la sigillographie.

C'est vraisemblablement à l'occasion du procès intenté, le 16 octobre 1591, par Thuring II Goeldlin de Tiefenau à son oncle, Heinrich, le futur avoyer, au sujet de la maison sur le Herrenberg, l'actuel musée de la ville, que ces documents furent déposés. La veuve de Thuring II, Elisabeth Bodmer de Bodman, s'étant établie avec ses enfants à Lucerne, en 1601, a dû oublier de les réclamer, sans cela ils figureraient dans les archives de la famille.

Ces contrats fixent les apports de l'épouse, règlent sa situation financière en cas de veuvage et la destination des biens respectifs en l'absence d'une descendance directe. Selon une très ancienne coutume germanique, conséquence de l'incapacité civile qui frappait la femme, ils stipulent le montant du capital que le mari devra remettre à son épouse afin de lui assurer une certaine indépendance financière pour ses besoins personnels. Traditionnellement, cette somme était remise au cours de la matinée qui suivait la nuit nuptiale, d'où son nom de Morgengabe ou don du matin.

Bien que cinquante-quatre années séparent le plus ancien contrat du plus récent, le processus de leur établissement est identique, en particulier pour l'attachement des sceaux.

Chaque attache en parchemin est prise dans une masse résineuse de couleur

jaune, extrêmement dure, en forme de calotte sphérique. L'emplacement destiné à recevoir l'empreinte du sceau est obtenu par la profonde application d'un fer rond, d'un diamètre de 50 mm, présentant une surface plane, avec, en saillie, des losanges destinés à augmenter l'adhérence de l'empreinte.

Lors de la conclusion du contrat, les témoins, pour la plupart apparentés aux mariés, apposent leurs sceaux qui sont incorporés au document par la fixation des attaches à la partie inférieure, préalablement repliée.

Les sceaux des quatre contrats sont en cire noire, à l'exception de ceux du chevalier Fridolin Hässi et du chevalier de Saint-Jean, Bernhard d'Angelloch, qui sont en cire rouge.

Le plus ancien contrat a été dressé le 1^{er} février 1538 à l'occasion du mariage de Thuring I Goeldlin¹ et de Margarete Muntprat de Spiegelberg². Elle apportait une dot de 2000 florins et il lui accordait 300 florins à titre de Morgengabe. S'il précédait, elle avait la jouissance de la moitié de tous les biens, immobiliers et mobiliers; dans le cas contraire, il conservait, sa vie durant, l'usufruit de la dot. Enfin, si les époux ne laissaient pas de descendants directs, les biens de chacun d'eux allaient à leurs parents respectifs, le Morgengabe étant acquis à ceux de Margarete.

Ce contrat fut scellé par :

les représentants de la mariée, ses oncles

1. HANS VON SIRGENSTAIN³ : d'argent à la bande de sable, chargée d'une aigle d'or, casque couronné. Cimier : un chapeau

pyramidal aux armes de l'écu, retroussé d'hermine, couronné d'or, sommé de trois plumes d'autruche, une de sable entre deux d'argent. Diamètre 30 mm.



Fig. 1. Hans von Sirgenstein

2. CONNRAT MONNTPRAT: *coupé de sable et d'argent, à trois fleurs de lis de l'un à l'autre* (2.1), casque couronné. Cimier: un demi-vol aux armes de l'écu. Diamètre 32 mm.



Fig. 2. Conrad Montprat

le marié

3. DÜRING GÖLDLE: *coupé d'argent à deux roses de gueules, et, de gueules à la fleur de lis au pied nourri renversée d'argent, mouvant du trait du coupé*. Casque non couronné. Cimier: une fleur de lis d'argent, sommée d'une touffe de plumes de coq de sable. Diamètre 31 mm.



Fig. 3. Thuring Göldlin

les témoins de la mariée

4. HANNS MONTPRAT: cf. sous n^o 2. Diamètre 30 mm.



Fig. 4. Hans Montprat

5. JACOB HUNTPIS ZUM SIGKEN: *de sable à trois lévriers courants d'argent*. Casque couronné. Cimier: un lévrier assis d'argent. Diamètre 31 mm.



Fig. 5. Jacob Hundpis

6. HANNS-LUDWIG MONTPRAT: cf. sous n^o 2. Diamètre 33 mm.



Fig. 6. Hans-Ludwig Montprat

les témoins du marié

7. CASPAR GÖLDLI⁴: cf. sous n^o 3. Diamètre 30 mm.



Fig. 7. Caspar Göldlin



Fig. 10. Jacob Meis

8. RENWART GÖLDLI RITTER⁵ : cf. sous n^o 3. Diamètre 35 mm.



Fig. 8. Renwart Göldlin

9. WILHELM PAYER VON FREUDENFELS : sceau perdu.

10. HANS VON HUNDWIL⁶ : *coupé au 1 parti d'azur et d'argent, au 2 d'or*. Cimier : un chapeau de tournoi d'azur, retroussé d'argent, supportant une boule de gueules. Diamètre 29 mm.



Fig. 9. Hans von Hundwil

11. JACOB MEIS⁷ : *d'or à la fasce de gueules, accompagnée de trois aigles de sable (2.1.)*. Casque couronné. Cimier : un demi-vol aux armes de l'écu. Diamètre 30 mm.

Le deuxième contrat fut établi le 1^{er} mars 1565 lors du mariage de Jost de Bonstetten⁸ et d'Eva Goeldlin⁹, mariage insolite pour l'époque d'un protestant et d'une catholique. On ignore selon quel rite l'union fut bénie, mais l'on constate qu'Eva ne fut pas représentée au contrat par l'un de ses deux frères, mais par son cousin Joachim Goeldlin, de la branche protestante zurichoise; au surplus, beau-frère du marié, dont il avait épousé la sœur Barbara. Eva conserva sa foi et fonda, à Rapperswil, une messe anniversaire pour le repos de son âme.

Elle apportait une dot de 4000 florins et en recevait 300 à titre de Morgengabe. En cas de veuvage, elle avait l'usufruit d'une somme de 1500 florins, qui devait revenir aux héritiers de son mari; de plus, elle recevait une somme de 20 florins de rente annuelle pour l'entretien de sa maison. Eva mourut en 1607, survivant une année à son mari, dernier Bonstetten zurichois.

L'acte fut scellé par :

le marié

1. JOST VON BONSTETTEN : *de sable à trois fusées d'argent, rangées en fasce, à la bordure d'or*. Casque couronné. Cimier : un cygne issant d'argent, becqué et couronné d'or, le vol levé. Diamètre 31 mm.



Fig. 11. Jost von Bonstetten

ses témoins

2. HANS-JACOB VON BONSTETTEN¹⁰ :
sceau perdu.

3. HANS VON ULM : *coupé de gueules sur azur, à la fasce brochante vivrée d'argent.* Cimier : une tête et col de griffon aux armes de l'écu. Diamètre 32 mm.



Fig. 12. Hans von Ulm

4. JACOB ROUST¹¹ : *d'azur à la rose d'argent.* Casque non couronné. Cimier : cinq plumes d'autruche, deux d'argent entre trois d'azur. Diamètre 32 mm.



Fig. 13. Jacob Roust

5. WILHELM MEYER VON KNONAU¹² : *de gueules à un bonnet de président d'argent, retroussé d'hermine, les cordons d'argent terminés en houpettes et passés en sautoir.* Casque couronné. Cimier : un buste d'homme barbu, habillé de gueules, coiffé d'un mortier de gueules, retroussé d'hermine, les cordons d'argent, terminés en houpettes et passés en sautoir sur sa poitrine. Diamètre 34 mm.



Fig. 14. Wilhelm Meyer von Knonau

les représentants de la mariée

6. HANNS MONTPRAT : cf. premier contrat n° 2. Diamètre 30 mm.



Fig. 15. Hans Montprat

7. JOACHIM GÖLDLE¹³ : cf. premier contrat n° 3. Diamètre 31 mm.



Fig. 16. Joachim Göldlin

ses témoins

8. LINHART MONTPRAT¹⁴ : cf. premier contrat n^o 2. Diamètre 33 mm.



Fig. 17. Linhart Montprat

9. JÖRG VON HUNDWIL¹⁵ : sceau perdu.

10. HANS-RUDOLF VON LANDENBERG : *de gueules à trois annelets d'argent*. Casque non couronné. Cimier : un coussin d'argent, frangé et huppé de gueules, soutenant un demi-vol de sable, semé de fleurs de tilleul d'argent, la tige en bas. Diamètre 28 mm.

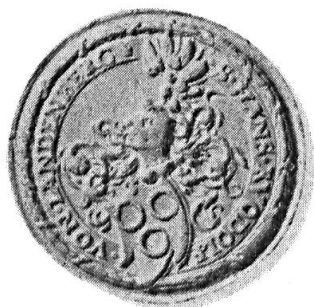


Fig. 18. Hans-Rudolf von Landenberg

Les sceaux de ces deux contrats sont de belle qualité et dans un état de conservation remarquable, ce qui n'est pas le cas de ceux des deux derniers.

Le troisième contrat est celui établi le 1^{er} avril 1590 à l'occasion du mariage de Thuring II Goeldlin de Tiefenau¹⁶ et d'Elisabeth Bodmer¹⁷ ou Bodmer von Bodman¹⁸.

La dot était considérable : 8700 florins ; le Morgengabe également : 1000 florins et une rente annuelle de 101 florins 30 batz. Dans son testament du 25 janvier 1599, Thuring remet sa fortune à sa

femme, avec usufruit de la moitié, et, si aucun de leurs cinq enfants ne survit, l'usufruit du tout, même en cas de remariage. Elisabeth devra alors présenter des comptes annuels et instituer héritiers les parents de son mari.

L'acte fut scellé par :

le marié

1. DURIG GÖLDLY VON DIFFENOW : sceau perdu.

ses témoins

2. HEINRICH GÖLDLI VON DIFFENOW¹⁹ : cf. premier contrat n^o 3. Diamètre 35 mm.



Fig. 19. Heinrich Göldlin von Tiefenau

3. FRIDLI HÄSSI, RITTER²⁰ : *d'azur à la fleur de lis d'or accompagnée de quatre étoiles du même*. Casque couronné. Cimier : une fleur de lis d'or. Cire rouge, diamètre 40 mm.



Fig. 20. Fridli Hässi

4. JOST VON BONSTETTEN : sceau gravement endommagé.

5. BALTHASAR TSCHUDI²¹, von Glaris : *d'or au sapin arraché de sinople, fruité de neuf pommes de pin de gueules*. Casque non

couronné. Cimier : le meuble de l'écu.
Diamètre 32 mm.



Fig. 21. Balthasar Tschudi

6. CHRISTOF GALLATI : sceau perdu.

le représentant de la mariée

7. HEINRICH BODMER²² : *d'or au lion de gueules, au chef de sable chargé de trois besants d'argent*. Casque non couronné. Cimier : un lion issant de gueules. Diamètre 35 mm.



Fig. 22. Heinrich Bodmer

ses témoins

8. BERNHART VON ANGELOCH²³, JO. ORD. : *d'azur à un hameçon d'argent, au chef de Malte*. Casque couronné. Cimier : un buste de femme, habillé d'azur, la tête sommée de trois plumes d'autruche d'argent, les bras remplacés par deux hameçons du même. Diamètre 33 mm, cire rouge.



Fig. 23. Bernhart von Angeloch

9. URRICH BODMER : cf. n^o 7 ci-dessus.
Diamètre 30 mm.



Fig. 24. Urrich Bodmer

10. CASPAR BODMER : cf. n^o 7 ci-dessus.
Diamètre 34 mm.



Fig. 25. Caspar Bodmer

11. JÖRG VON ANGELOCH : sceau perdu.

Le dernier contrat, du 1^{er} mai 1592, est celui du capitaine Balthasar Bodmer, frère d'Elisabeth, et d'Elisabeth Goeldlin de Tiefenau, sœur de Thuring II.

La mariée apportait les biens hérités de son père et recevait 300 guldens-bons à titre de Morgengabe.

L'acte fut scellé par :

le marié

1. BALTHASAR BODMER : *d'or au lion léopardé de gueules, au chef de sable, chargé de trois besants d'argent*. Casque non couronné. Cimier : un lion issant de gueules. Diamètre 30 mm.



Fig. 26. Balthasar Bodmer

2. HEINRICH BODMER : cf. troisième contrat n° 7.

3. BERNHART VON ANGELOCH, JO. ORD. : cf. troisième contrat n° 8.

4. BERNHART BODMER : cf. n° 2 ci-dessus ; sceau sans légende. Diamètre 16 mm.

5. HANS WASER²⁴. : *de gueules à la licorne d'argent*. Casque non couronné. Cimier : une licorne issante d'argent accompagnée des initiales I.W. Diamètre 15 mm.

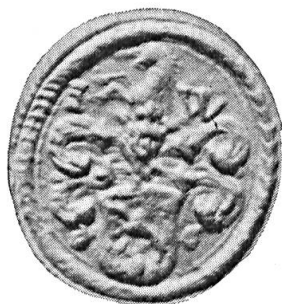


Fig. 27. Hans Waser

le représentant de la mariée

6. DÜRIG GÖLDLY VON DIFFENOW : sceau perdu.

ses témoins

7. FRIDLI HÄSSI, Ritter : cf. troisième contrat n° 3.

8. HEINRICH GÖLDLI VON DIFFENOW : cf. troisième contrat n° 2 (fragment).

9. JOST VON BONSTETTEN : cf. deuxième contrat n° 1. Sceau endommagé.

10. MEINRAD TSCHUDI²⁵ : sceau perdu.

11. MELCHIOR HASSI²⁶ : sceau perdu.

Ces contrats, qui concernent trois générations d'une même famille, permettent d'en fixer le rang social, les relations de parenté et constituent une source intéressante pour l'héraldique et la sigillographie.

Nos remerciements vont au Musée national suisse pour la mise à disposition des reproductions photographiques et à M. Eugen Halter, archiviste à Rapperswil, pour son aimable collaboration.

¹ Fils du chevalier Kaspar Göldlin et de sa première femme Ursula de Breitenlandenbergh, Thuring renonça, le 22 décembre 1516, à son droit de bourgeoisie à Zurich et prit, le 15 novembre 1530, celui de Rapperswil où il fit partie du Grand Conseil dès 1539 et du Petit Conseil de 1546 à sa mort, survenue le 1^{er} mars 1555. A plusieurs reprises, il avait levé des troupes pour la France.

² Fille de Roland et d'Amalia de Sirgenstein.

³ Seigneur d'Amtzell.

⁴ Chevalier et père du marié. Cf. Annuaire 1966 SSH, p. 66.

⁵ Oncle du marié. Cf. Annuaire 1966 SSH, p. 67.

⁶ DHBS, t. IV, p. 101, Hinwil, n° 18.

⁷ DHBS, t. IV, p. 708, n° 8, avoyer de Zurich.

⁸ DHBS, t. II, p. 240, n° 14 de la branche zurichoise.

⁹ Fille de Thuring Goeldlin et de Margarete Muntprat de Spiegelberg.

¹⁰ DHBS, t. II, p. 240, n° 2 de la branche bernoise.

¹¹ DHBS, t. V, p. 524, n° 8.

¹² DHBS, t. IV, p. 746, n° 11.

¹³ Fils aîné du chevalier Jörg Goeldlin et de sa première femme Emerita Mötteli de Rappenstein. DHBS, t. III, p. 477, n° 13 de la branche zurichoise.

¹⁴ Seigneur de Spiegelberg. DHBS, t. V, p. 53.

¹⁵ DHBS, t. IV, p. 102, n° 21.

¹⁶ Petit-fils de Thuring I et de Margarete Muntprat et fils d'Adam, capitaine au service de France, tué le 13 juin 1575 au combat de Die, en Dauphiné, et de Sibylla Tschudi von Greplang, remariée au chevalier Fridolin Hässi, de Glaris.

¹⁷ Fille du capitaine Hans-Heinrich Bodmer et de Katharina Ochswald. Devenue veuve en 1599, Elisabeth, dont la sœur Salome avait épousé Ludwig Pfyffer von Altishofen, le roi des Suisses, se remaria avec le frère de celui-ci, l'avoyer Jost le Jeune; puis avec l'avoyer Walther Am Rhyn. Ces deux alliances ouvrirent la porte du patriciat lucernois à son unique fils, Johann-Renward Goeldlin de Tiefenau.

¹⁸ Branche de la famille wurtembergeoise von Bodman, établie à Baden lors de la Réforme. A cette occasion, elle adopta de nouvelles armoiries.

¹⁹ Oncle du marié. Cf. DHBS, t. III, p. 749, n° 3 de la ligne de Rapperswil, à l'époque lieutenant d'avoyer.

²⁰ Beau-père du marié. Cf. DHBS, t. III, p. 741, n° 3.

²¹ «der jung Herr zu Gräpplen» (château en ruine, près de Walenstadt). La mention d'un droit de bourgeoisie dans un sceau est exceptionnelle.

²² Avoyer de Baden.

²³ DHBS, t. I, p. 334, n° 1, chevalier de l'Ordre de Saint-Jean de Jérusalem, Prieur du Danemark, Commandeur de Leuggern et d'Ueberlingen, Grand-Maitre des Pays allemands.

²⁴ DHBS, t. VII, p. 229, n° 2, landammann du Nidwald.

²⁵ DHBS, t. VI, p. 696, n° 17, landammann de Glaris.

²⁶ DHBS, t. III, p. 741, n° 4, landammann de Glaris.

Généalogie Göldlin

LIGNE DE RAPPERSWIL

Degrés

IX

Thüring Göldlin, * av. 1500, † 1.3.1555

ép. 1.2.1538 Margarete Muntprat von Spiegelberg (cf. Annuaire 1970 SSH, p. 77)

Enfants :

Adam, qui suit

Eva, † 1617

ép. 1.3.1565 Jost von Bonstetten

Heinrich, qui suit

Verena, † av. 1619, Cloître cistercien de Wurmsbach

BRANCHE D'ADAM

Xa

Adam Göldlin, † 13.6.1575

1567 Grand Conseil, 1569 Petit Conseil, capitaine au service de France, tué au combat de Die, près Livron
ép. 22.10.1558 Sibylla Tschudi von Greplang, remariée au chevalier Fridolin Hässi, bailli de Baden 1566-1568 et 1580-1582 (contrat de mariage aux Archives G.v.T. Lucerne)

Enfants :

Thuring, qui suit

Elisabeth

ép. 1.5.1592 le capitaine Balthasar Bodmer von Bodman

XIa

Thuring Göldlin von Tiefenau, * vers 1570, † 1599
1591 Grand Conseil

ép. 1.4.1590 Elisabeth Bodmer von Bodman, remariée à :

Jost Pfyffer le Jeune, chevalier et avoyer de Lucerne
Walther Am Rhyn, chevalier de l'Eperon d'Or et avoyer de Lucerne

Enfants :

Sibylla, * entre 1591 et 1593, † 1666

ép. Jacob Pfyffer von Altishofen, capitaine

Elisabeth, * 28.9.1594, † 1633

ép. Niklaus Pfyffer von Altishofen

Martin an der Allmend

Katharina, * 11.1.1596, † 4.1.1664, Cloître cistercien de Rathausen

Johann-Renward, * 18.4.1597, † 12.5.1631 à Fontainebleau; 1604 bourgeois de Lucerne, 1625 capitaine au régiment Walther Am Rhyn au service de Savoie,

1631 capitaine au régiment des Gardes-Suisses en France, souche des Göldlin de Lucerne
ép. Margarete-Maria Pfyffer von Altishofen
Anna-Barbara, * 17.2.1599, † 19.4.1651, Cloître cistercien d'Eschenbach

BRANCHE D'HEINRICH

Xb

Heinrich Göldlin von Tiefenau, † 1616

1575 capitaine au service de France par reprise de la compagnie de son frère, 1576 Petit Conseil, 1592 lieutenant d'avoyer, 1599-1611 avoyer
ép. Anna Schiesser, de Glaris, † 1618

Enfants :

Maria Cleophea, † après 1639, sans alliance

Adam, qui suit

Anna-Maria, * 19.6.1589, † 1663

ép. 1612 Georg-Christof von Waldkirch, capitaine au service de France, † 1617

Margarete, * 1588

ép. Heinrich Hässi, landammann de Glaris 1624-1626

Katharina, * 30.3.1590, † 18.3.1663

ép. Johann-Georg von Beroldingen

1618 Hans-Caspar von Waldkirch, seigneur de Schollenberg, † 26.8.1663

Heinrich, qui suit

Caspar, * 17.12.1593, mort en bas âge

Eva, * 5.2.1599

ép. Johann-Jacob Ifflinger von Graneck, 1597-1677, bourgmestre de Villingen

Johann-Caspar, qui suit

Ursula, * 21.9.1603, † 6.1.1648, Cloître cistercien de Tänikon

Rameau d'Adam

XIba

Adam Göldlin von Tiefenau, * 17.12.1593, † 13.6.1633
1616 Petit Conseil, 1617-1633 bailli du prince-évêque de Constance à Klingnau et Zurzach

ép. Barbara Schulthess von Schopf, † 12.6.1615, Euphrosina von Mandach

Enfants :

I

Anna-Magdalena, * 6.6.1615, † 12.2.1659

II

Johann-Ludwig, qui suit

Barbara, * 1619, † 31.12.1699, Cloître cistercien d'Eschenbach

JOHANN, * vers 1620, † 3.2.1643 à Lyon, Couvent bénédictin d'Einsiedeln

Maria-Salome, * 31.12.1626, Cloître dominicain de Diessenhofen

Maria-Franziska

ép. 1654 Fidel-Magnus von Pflummern, trésorier de Biberach, en Wurtemberg

Theodorich, mort en bas âge

XIIba

Johann-Ludwig Göldlin von Tiefenau, * 1618, † 1681
1649 Grand Conseil, 1650, Petit Conseil, bailli du couvent d'Einsiedeln à Ittendorf (Bade), charge à

laquelle il dut renoncer à la suite de l'acquisition du fief noble de Neu-Güttingen, dépendant du prince-évêque de Constance
ép. 1650 Johanna-Esmarina Ruck von Tanegg

Enfants :

Marx-Karl, * 15.6.1651, † 25.1.1710, chanoine de Kreuzlingen, administrateur de Riedern en Forêt-Noire

Johann-Caspar, * 1653, † 25.5.1692, administrateur du couvent de Münsterlingen pour le prince-abbé de Saint-Gall, en 1691

ép. 8.1.1691 Maria-Katharina Giel von Gielsberg, veuve de son cousin Jacob-Heinrich Göldlin von Tiefenau, remariée le 22.2.1700 au baron Christof-Sigismund von Freyberg

Franz-Seraphin-Ludwig, * 15.11.1656, † 8.1.1734, Couvent bénédictin d'Einsiedeln, prévôt de Saint-Gerold et de Fahr. *Dernier de la branche de Rapperswil*

Johann-Michael, * 9.9.1659, mort en bas âge

Mauritius, tué comme officier au service de France

Johanna-Sibylla, * 12.4.1661, † 7.8.1717

ép. 2.3.1688 Karl-Anton, baron von Rüpplin, propriétaire d'Arenenberg

Johann-Anton-Josef, * 11.7.1663, † 20.4.1725, Couvent bénédictin de Rheinau

Rameau d'Heinrich

XI^{bb}

Heinrich Göldlin von Tiefenau, * 24.2.1596, † 6.11.1647
1620 Petit Conseil, 1628 colonel-général de Thurgovie, 1631 Grand bailli de Rheinau, seigneur de Bolthausen-Bachtobel, près Weinfelden

ép. 1618 Esther Schenk von Castell, † 9.3.1633

1633 Maria-Magdalena von Ofterdingen,

† 8.3.1642

1642 Maria-Barbara Ebinger von der Burg und Schlatt

Enfants :

I

Anna-Sibylla, † 4.9.1645

Maria-Franziska, * vers 1624, † 23.5.1681

ép. du baron Johann-Franz von Greuth zu Jesteten, cf. Annuaire SSH 1971

Margarete-Eva, * vers 1628, † 16.10.1692, Cloître bénédictin d'Amtenhausen (Bade)

Maria, morte en bas âge

Eberhard-Heinrich, * 3.11.1631, mort en bas âge

Eberhard-Maximilian, * 6.3.1633, vécut 17 jours

III

Karl-Ulrich, * 19.11.1643, † avant 1702, seigneur de Bolthausen-Bachtobel, capitaine au service de France

ép. Anna-Katharina von Freyberg

d'où

Maria-Anna-Jacoba, * 24.7.1642, † 21.9.1697

Caspar, * 1644, mort en bas âge

Anna-Barbara, * 23.9.1645, † 16.3.1643, Cloître cistercien noble de Wald, près Ostrach, en Hohenzollern

Rameau de Johann-Caspar

XI^{bc}

Johann-Caspar Göldlin von Tiefenau, * 5.4.1601, † 12.5.1658

1635 Petit Conseil, 1637 lieutenant d'avoyer, 1647 succède à son frère Heinrich en qualité de grand bailli de Rheinau

ép. Anna-Maria von Mandach

Sibylla von Stuben, * 21.1.1609, † 9.12.1688,

remariée à Johann-Jacob von Staal, avoyer de Soleure

Enfants :

I

Franz-Christof, * 3.7.1635, † 19.8.1705, Cloître bénédictin de Rheinau (P. Maurus), Notaire apostolique et notaire impérial, il aida son ami, le margrave Bernhard-Gustav von Baden-Durlach, prince-abbé de Fulda, puis cardinal, à réformer ses abbayes. Appelé à Thiengen par le dernier comte de Sulz, il devint le conseiller de conscience de son beau-fils, le prince Ferdinand de Schwarzenberg. Il administra aussi la seigneurie d'Ofterdingen, héritée par le couvent de Rheinau

Jacob-Heinrich, * 13.7.1636, † 2.5.1690, Greffier de Wil 1678-1690

ép. 17.11.1681 Maria-Katharina Giel von Gielsberg d'où

Josef-Georg-Anton, * 9.7.1688, mort en bas âge.

Devenue veuve, Maria-Katharina épouse Johann-Caspar Göldlin von Tiefenau, du rameau d'Adam

Maria-Magdalena, * 1637, † 15.1.1684

Prieure du couvent bénédictin d'Hermetschwil

Hans-Caspar, * 7.3.1638, mort en bas âge

Johann-Hartmann, * 27.1.1640, † 25.12.1702, Couvent bénédictin de Saint-Gall (P. Sebastian), auteur de la Chronique du couvent depuis saint Gall à l'abbé Gall II Alt, avec les armoiries des abbés (*Epitome rerum monasterii St. Galli*)