

Zeitschrift: Archives héraldiques suisses : Annuaire = Schweizer Archiv für Heraldik : Jahrbuch = Archivio araldico svizzero : Annuario
Herausgeber: Schweizerische Heraldische Gesellschaft
Band: 78 (1964)

Artikel: Les faïences armoriées du Palais de Mon-Repos, à Lausanne
Autor: Tricou, J. / Decollogny, A. / Jéquier, L.
DOI: <https://doi.org/10.5169/seals-746039>

Nutzungsbedingungen

Die ETH-Bibliothek ist die Anbieterin der digitalisierten Zeitschriften auf E-Periodica. Sie besitzt keine Urheberrechte an den Zeitschriften und ist nicht verantwortlich für deren Inhalte. Die Rechte liegen in der Regel bei den Herausgebern beziehungsweise den externen Rechteinhabern. Das Veröffentlichen von Bildern in Print- und Online-Publikationen sowie auf Social Media-Kanälen oder Webseiten ist nur mit vorheriger Genehmigung der Rechteinhaber erlaubt. [Mehr erfahren](#)

Conditions d'utilisation

L'ETH Library est le fournisseur des revues numérisées. Elle ne détient aucun droit d'auteur sur les revues et n'est pas responsable de leur contenu. En règle générale, les droits sont détenus par les éditeurs ou les détenteurs de droits externes. La reproduction d'images dans des publications imprimées ou en ligne ainsi que sur des canaux de médias sociaux ou des sites web n'est autorisée qu'avec l'accord préalable des détenteurs des droits. [En savoir plus](#)

Terms of use

The ETH Library is the provider of the digitised journals. It does not own any copyrights to the journals and is not responsible for their content. The rights usually lie with the publishers or the external rights holders. Publishing images in print and online publications, as well as on social media channels or websites, is only permitted with the prior consent of the rights holders. [Find out more](#)

Download PDF: 23.01.2026

ETH-Bibliothek Zürich, E-Periodica, <https://www.e-periodica.ch>

Les faïences armoriées du Palais de Mon-Repos, à Lausanne

par J. TRICOU, A. DECOLLOGNY et L. JÉQUIER

Au cours du siècle dernier, Vincent Perdonnet, originaire de Vevey, agent de change à Paris, avait acquis la propriété de Mon-Repos sise à l'orient de la Cité de Lausanne et y avait construit la belle demeure et aménagé le parc qu'on admire encore actuellement. En 1910, son fils vendit cette propriété à la Ville de Lausanne qui eut ainsi la bonne fortune d'acquérir un fort bel ensemble proche de son centre.

Dans ce charmant petit palais, la Ville de Lausanne accueille les hôtes qu'elle veut honorer. Il abrite le siège du Comité olympique international ainsi que diverses collections : dessins, gravures, lithographies du Lausanne d'autrefois, meubles de choix, tapisseries françaises des XVI^e et XVII^e siècles, porcelaines et bibelots. Il s'y trouve aussi une importante collection de faïences presque toutes armoriées.

Nous avons eu le plaisir de découvrir et d'examiner cette collection au cours de la réception offerte par la Ville à notre société lors de son assemblée d'avril 1962. Nous sommes heureux que la Ville ait bien voulu nous autoriser à publier le présent travail et qu'elle y ait contribué en prenant à sa charge les photographies. Nous tenons à remercier ici les autorités lausannoises et tout particulièrement leur syndic, M. G.-A. Chevallaz, de leur générosité et de leur amabilité qui ont permis la présente publication.

Cette collection de faïences a été léguée à la Ville par M^{lle} Marguerite Challand qui en avait hérité de son oncle Henri-Armand Juge. Marguerite Challand, originaire de Bex (née 29.3.1876, décédée à Lausanne 20.11.1951), était la fille de

Théodore Challand, médecin, directeur de l'asile de Cery, et de Louise-Victorine, née Juge (11.4.1844-10.4.1876). A la mort de son père en 1888, Marguerite Challand fut recueillie par le frère de sa mère, Henri-Armand Juge, et vécut auprès de lui à Nice jusqu'à l'âge de 19 ans. Elle se fixa ensuite en Allemagne où elle s'intéressait à des œuvres sociales. A l'avènement de l'ère hitlérienne elle s'occupa plus particulièrement des Juifs persécutés. Revenue à Lausanne en 1934, elle fut bientôt connue dans les œuvres de bienfaisance; assistante sociale, elle s'occupa de l'Hospice de l'Enfance, fut présidente en 1936 des Travailleurs sociaux puis du Vestiaire central. De son oncle Henri Armand Juge, nous ne savons pas grand-chose. Il doit être né à Nice entre 1840 et 1850 et était resté célibataire. Sa collection dut être constituée dans les dernières décennies du siècle passé et la première du nôtre.

Réunies avec une grande patience, ces faïences portent des décors où le bleu est le plus souvent la couleur dominante. Une centaine d'entre elles sont armoriées. Presque toujours les armoiries sont au centre des assiettes ou des plats. Dans quelques rares cas on les trouve sur les bords. Les émaux sont parfois en couleurs héraldiques mais le plus souvent représentés par des hachures. Dans plusieurs cas le peintre ne s'est guère soucié d'une représentation héraldique fidèle.

Le présent catalogue n'étudie cette collection qu'au point de vue des armoiries. La décoration des pièces n'a été donnée que lorsqu'elle se rapportait aux armoiries. Quant aux ateliers de fabrication ils ont

été indiqués d'après les fiches de H.-A. Juge avec le numéro d'ordre que portent celles-ci.

Selon ces indications, 25 pièces viennent de Moustiers, 16 de Rouen, 11 de Nevers, 4 de Milan, tandis que beaucoup d'ateliers ne sont représentés que par 1, 2 ou 3 pièces.

Nous ne savons sur quels éléments le collectionneur a basé sa documentation. Il va sans dire que nous la donnons sous toutes réserves : on sait combien il est difficile, sauf pour celles qui portent des marques certaines, de localiser les faïences. C'est ainsi qu'en France, spécialement aux XVII^e et XVIII^e siècles, les ouvriers de Nevers, de Rouen, de Moustiers, de Marseille, etc., se sont répandus un peu partout et qu'on attribue à ces ateliers des pièces fabriquées bien ailleurs et même à l'étranger. De là, autant d'amateurs et de « connaisseurs », autant d'étiquettes de musées, autant d'attributions différentes de la même pièce. L'identification des armoiries peut, dans certains cas, montrer l'in vraisemblance de quelques-unes d'entre elles.

Dans le catalogue ci-dessous, les faïences ont été classées par pays d'origine des familles et des personnages dont elles portent les armes. Si beaucoup sont restées indéterminées c'est le plus souvent parce que le blason qui les décore est commun à plusieurs familles.

La plupart des armoiries identifiées sont françaises, plusieurs sont italiennes, d'autres, moins nombreuses, sont espagnoles. La Suisse, comme l'Angleterre, ne figure qu'une fois dans cette liste, la Hollande et l'Allemagne 2 fois.

I. ALLEMAGNE

1. IMHOF DE MORLACH (Reuss-Schleswig).

Ecartelé aux 1 et 4 : d'argent à 3 têtes et cols de bœuf de sable, languées et accornées de gueules (Imhof de Trebgast), aux 2 et 3 : parti d'argent et de gueules à un anneau de l'un en l'autre (Gundelfinger) et sur le tout : de gueules au lion mariné d'or (Imhof). 2 casques au tiers couronnés, cimiers : pour celui de dextre, le lion mariné et pour celui de sénestre, la tête et col de bœuf. Supports : 2 lions (fig. 1).

Assiette à décor bleu, XVIII^e s., attribuée à Bayreuth, diam. 23,5 cm, N^o 24 (32-3)¹.



Fig. 1. Imhof de Morlach.



Fig. 2. Indéterminé.

¹ Les numéros entre parenthèses sont ceux des étiquettes collées au dos des pièces.

2. INDÉTERMINÉ.

D... à 3 cloches ou clochettes d...

Casque de face, cimier : léopard ou lion issant de face entre 2 colonnes surmontées chacune d'une boule (fig. 2).

Plat bleu, XVII^e s., attribué à la Bavière, diam. 34,5 cm, N^o 57 (36).

II. ANGLETERRE

3. MANN.

D'argent à 3 bottes de sable.

Cimier : un buste d'homme tenant une flèche sur l'épaule droite et surmonté d'une banderole portant la devise : FORWARD.

Plat ovale polychrome, XVIII^e s. avec la marque de Moustiers-Olerys, 36×26 cm, N^o 204 (11). (*Burke's General Armoury*. Nous devons cette identification à l'obligeance de Sir Anthony Wagner, Garter Principal King of Arms.)

III. ESPAGNE

4. ESPAGNE (grandes armes royales d') avec couronne royale et tenues par 3 angelots.

Assiette XVII^e s. attribuée à Milan, diam. 24 cm, N^o 238 (15-2). Provient de la coll. Constant d'Yanville, Paris, 1907.

5. ESPAGNE (armes royales d').

Ecartelé Castille et Léon.

Couronne royale, collier de la Toison d'or (fig. 3).

Plat rond, décor bleu, XVIII^e s., attribué à Talavera, diam. 31,5 cm, N^o 186 (41).

6. ESPAGNE (armes royales d').

Ecartelé Castille et Léon.

Couronne royale, collier de la Toison d'or.

Vase, décor bleu, XVIII^e s., haut. 17 cm, diam. 8 cm, sans numéro (43-1).

7. ARANDA (?).

Coupé en forme de chapé d'or à l'aigle issante d'azur et d'azur au chevron d'or accompagné en pointe d'une étoile du même. Couronne de marquis.

Tasse décor bleu et jaune, XVIII^e s., attribuée à Alcora, N^o 119 (49). (Damiron, *La faïence de Moustiers*, pl. LXXVI, N^o 428, reproduit un plat aux mêmes armes qu'il attribue au comte d'Aranda, propriétaire de la fabrique d'Alcora. Cependant les armes que donne Rietstap aux familles espagnoles de ce nom sont tout à fait différentes. Même service, Musée des Arts Décoratifs, Paris.)

8. CARMES-DÉCHAUSSÉS

(Frère Joseph Gasco, de l'ordre des).

De sable chapé-arrondi d'argent à 3 molettes (1 et 2) de l'un en l'autre.

Couronne fleuronée. Tenants : 2 angelots, celui de dextre tenant une tête de mort et un manipule et celui de sénestre surmonté d'un soleil. Sur le pourtour : *Soy del uso de Fⁱ Joseph Gasco.*

Assiette creuse, XVIII^e s., attribuée à Alcora, diam. 20 cm, N^o 292 (16-3).

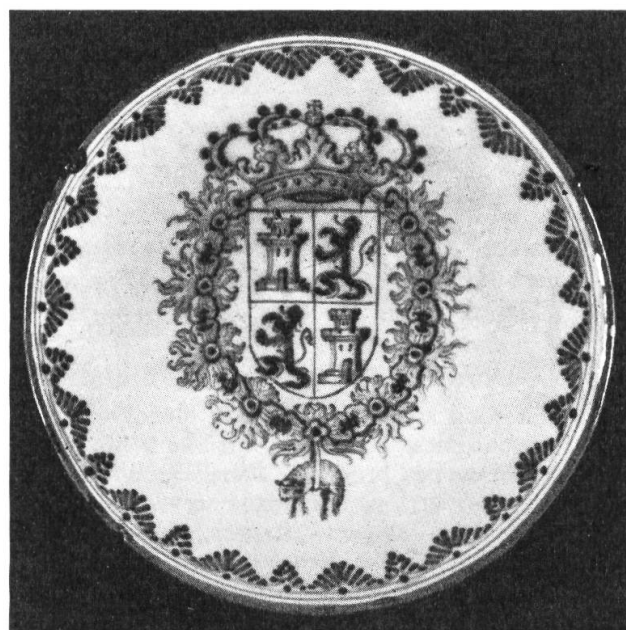


Fig. 3. Castille et Léon.

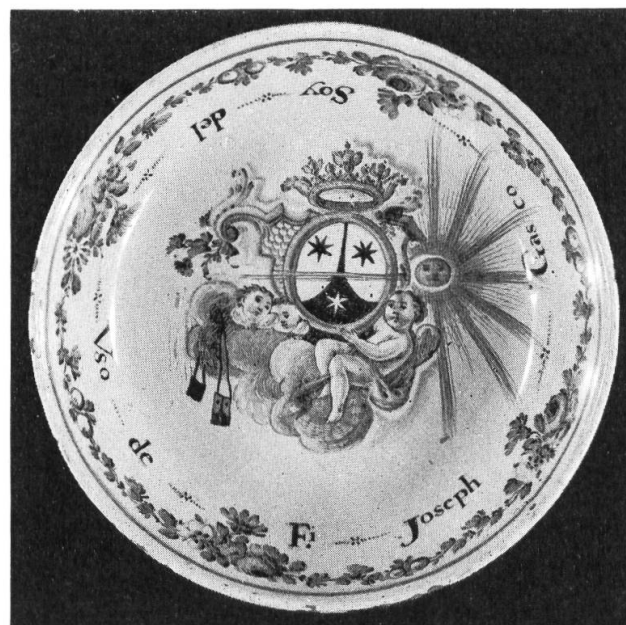


Fig. 4. Les Carmes-Déchaussés.

9. INDÉTERMINÉ.

Ecartelé, au 1, d'argent au cerf contrepasant devant une branche ou un arbuste de 3 feuilles de sinople ; au 2, d'azur à 2 chiens affrontés d... et buvant dans un chaudron de sable ; au 3, taillé d'azur et de gueules ; au 4 d'argent à un homme portant une cornemuse.

Couronne fermée, attributs militaires : drapeaux bleu et rouge, canons, tambours, trompettes.

Assiette à décor polychrome, XVIII^e s., attribuée à Milan, diam. 23 cm, N° 62 (15-1).

10. INDÉTERMINÉ.

Ecartelé, au 1, d'argent au lion contourné, issant devant un château crénelé de 2 tours sommées chacune d'un étendard, à la bordure d... chargée de 8 flanchis d... ; au 2, d... au lion couronné accompagné de 7 roses d... en orle ; au 3, d'azur au croissant d..., accompagné de 3 étoiles et en chef d'un foudre d'où partent 2 flèches posées en chevron, à la bordure d... chargée de 8 coquilles d... ; au 4, d'argent à la barre d'or accompagnée de 6 palmes de sinoples (3 et 3).

Couronne de duc, attributs militaires.

Plat rond à bordure jaune et bleue, armoiries polychromes, XVIII^e s., attribué à Moustiers, ce qui est peu probable, diam. 24,5 cm, N° 272 (32-1). (Plat long du même service au Musée Arbaud, à Aix-en-Provence, Damiron, *La faïence artistique de Moustiers*, 1919, pl. XLVIII, N° 241.)

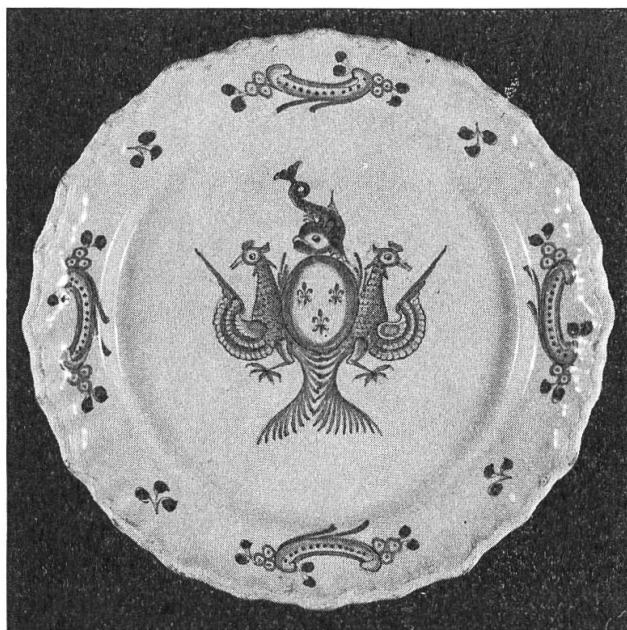


Fig. 5. Le Dauphin de France.

IV. FRANCE

11. FRANCE (armes royales de) avec couronne royale.

Gourde à décor vert et jaune, XVII^e s., attribuée à Nevers, haut. 27 cm, N° 78 (44).

12. DAUPHIN (allégorie héraldique du mariage du Dauphin, le futur Louis XVI, avec Marie-Antoinette d'Autriche, 1770, ou peut-être de la naissance du Dauphin, leur fils, 1781).

Armes de France posées sur l'aigle d'Empire et surmontées d'un dauphin de sinople (fig. 5).

Assiette populaire, décor polychrome, fin XVIII^e s., attribuée à Samadet, diam. 23,5 cm, N° 227 (26-2).

13. NORMANDIE (Charles-Louis, duc de Normandie, né 1785, avant qu'il soit Dauphin en 1789).

Deux L et deux C entrelacés, surmontés d'une couronne d'enfant de France.

Assiette polychrome, fin XVIII^e s., diam. 24,5 cm, sans numéro (28-1). (Attribution donnée bien entendu sous toute réserve.)

AUBIGNY, voir N° 66.

14. BARRIGUES DE FONTAINIEUX, MONTVALLON, etc., Provence.

Deux écus ovales accolés : d'azur à une tour donjonnée de 3 tourelles surmontées de 2 bannières, sur une mer d... (Barrigues), et de gueules à 3 pals d'or et une bande d'azur chargée de 3 roses d... brochant.

Casque au tiers.

Assiette à décor bleu, XVIII^e s., attribuée à Moustiers, diam. 23 cm, N° 68 (24-3). (Nous devons cette identification à l'obligeance de M. Henri Rolland qui voit dans l'écu du mari une des nombreuses variantes du blason des Barrigues. Mais la généalogie de certaines branches de cette famille que donne La Chenaye-Desbois, I, 754-755, n'indique aucune alliance qui corresponde aux armes de la femme.)

15. BASIRE DE VILLODON, Normandie.

D'azur à une patte de griffon d'or surmontée de 2 feuilles de chêne du même (alias de sinople).

Casque de face, cimier : une tête de lion ; supports, 2 lions.

Assiette à décor bleu, XVIII^e s., attribuée à Rouen, diam. 25 cm, N° 223 (22-4).

16. BAUYN (Bonaventure, 1699-1779, évêque d'Uzès 1736-1779).

D'azur au chevron d'or accompagné de 3 mains appaumées d'argent.

Couronne de marquis, mitre, crosse, chapeau à 4 rangs de houpes.

Assiette à décor bleu, XVIII^e s., attribuée à Moustiers, diam. 23 cm, N^o 122 (23-3). (Gastelier de la Tour, *Armorial des Etats du Languedoc*, 1767, p. 41.)

BECELIÈRE, voir N^o 28.

17. BERTHELOT DU GAGE, DE LA VILLEZION, DU CHESNAY, etc., Bretagne.

D'azur à 3 têtes de léopard sommées chacune d'une fleur de lis au pied nourri du même. Couronne de comte, croix de Saint-Louis.

Soupière, 26 × 22 cm, avec son présentoir, décor polychrome, marque de Moustiers-Oléris, XVIII^e s., N^o 149 (31-1 et 2). (Même service, coll. Tonnelier 1938, N^o 15; *Archives de la Société française des collectionneurs d'ex-libris*, 1929, p. 24.)

18. CABANÈS, baron DE VIENS, Provence.

De gueules à la licorne saillante d'argent.

Tortil de baron; supports : 2 licornes.

Assiette à bords contournés, décor polychrome, XVIII^e s., attribuée à Moustiers, diam. 23 cm, N^o 77 (24-2). (2 pièces du même service coll. Pozzi, Paris, déc. 1961, N^o 86, une autre au Musée Grobet, à Marseille. Ce blason est commun à de nombreuses familles mais cette attribution est confirmée par M. Henri Rolland. Les Cabanès ont pour supports 2 licornes : Quantin, *Ex-libris héraldiques anonymes*, 1907, N^o 219; La Chenaye-Desbois-Badier, IV, 545-547.)

19. CABANÈS, Provence.

De gueules à la licorne saillante d'argent.

Tenant : Diane avec son arc et un chien.

Assiette à décor bleu, XVIII^e s., attribuée à Moustiers, diam. 24 cm, N^o 277 (33-3). (Attribution proposée par M. Henri Rolland; cf. numéro précédent.)

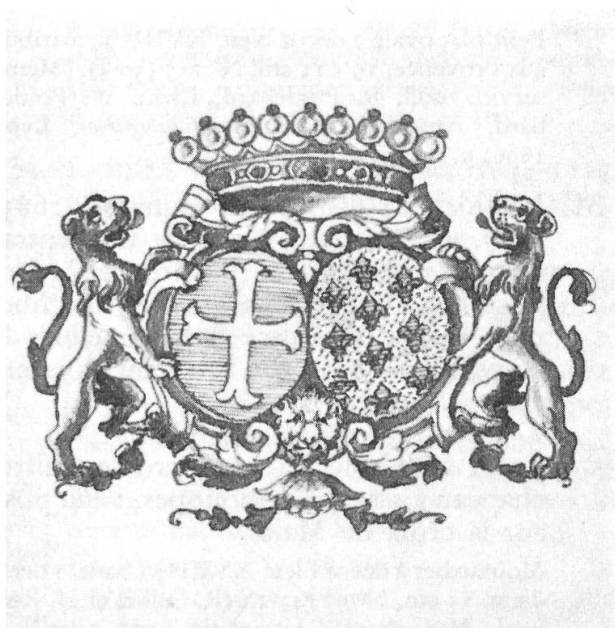


Fig. 6. De Charry-d'Apchon.

20. CANELLE DE VILLARZY, LA LOBBÉ, PREVIGNY, Champagne.

D'azur au chevron accompagné en chef de 2 étoiles et en pointe de 3 maillets (2 et 1) le tout d'or.

Couronne de comte.

Assiette à décor bleu et polychrome, XVIII^e s., attribuée à Bordeaux, diam. 24 cm, N^o 111 (17-3). (Quantin, *Ex-libris héraldiques anonymes*, 1907, p. 38; Jouglar de Morenas, II, p. 320.)

21. CHARRY (François Clément de Charry, sgr. des Gouttes, comte d'Ainay-le-Viel, et Marguerite DE SAINT-GERMAIN D'APCHON, mariés en 1710).

Deux écus ovales accolés : *d'azur à la croix ancrée d'argent* (Charry) et *d'or semé de fleurs de lis d'azur* (Saint-Germain d'Apchon) (fig. 6).

Couronne de comte; supports : 2 lions.

Assiette à décor bleu, XVIII^e s., attribuée à Moustiers, diam. 24 cm, N^o 239 (22-1). (Même service coll. P. Colomb, Sisteron, Basses-Alpes, Jouglar de Morenas, II, p. 401.)

22. CHOSSAT DE SAINT-SULPICE, MONTBURON, MONTESSUY, Bresse.

D'azur au chevron d'or accompagné en chef de 2 croissants d'argent et en pointe d'une rose du même.

Couronne de comte.

Assiette à décor bleu, XVIII^e s., attribuée à Moustiers, diam. 24 cm, N^o 9 (23-2).

23. CLUNY (Abbaye ou prieuré en dépendant).

De gueules à l'épée d'argent, la garde et la poignée d'or, en pal, la pointe en haut, et 2 clefs d'argent en sautoir brochant.

Assiette à décor bleu, XVII^e-XVIII^e s., attribuée à Nevers, diam. 22 cm, N^o 137 (21-4).

CUSACQUE, voir N^o 43.

24. DALLIEZ, Dauphiné.

Ecartelé d'azur au lévrier courant d'argent, et fascé de gueules et d'argent à la bande d'or chargée de 3 molettes d'azur brochant (fig. 7).

Casque de face, cimier : tête de lion de face; supports : 2 lions.

Petit plat à décor blanc sur fond bleu, XVII^e s., attribué à Nevers, diam. 18 cm, N^o 115 (20-1). (Rivoire de la Bâtie, *Armorial du Dauphiné*, p. 183; d'autres armoriaux donnent des émaux différents.)

25. DAMAS, Bourgogne.

D'or à la croix ancrée de gueules.

Couronne de comte; supports : 2 lions.

Assiette à décor bleu, XVIII^e s., attribuée à Lille ou Rouen, diam. 23 cm, N^o 14 (17-4). (H. A. Juge a inscrit à propos de cette assiette : « comte de Thianges » qui est en effet une seigneurie des Damas.)



Fig. 7. Dalliez.

26. DRAPIER (Guy, 1661-1729, avocat du roi au Bureau des Trésoriers de France à Lyon, 1715, premier avocat général au Parlement de Dombes).

De gueules à une épée et une plume d'argent passées en sautoir et chargées en cœur d'un écusson d'azur chargé lui-même d'un oiseau (drappier) d'or, le tout surmonté d'un lambel à 3 pendants d'argent.

Couronne de comte; supports : 2 cygnes.

Plat rond à décor bleu, XVIII^e s., attribué à Bordeaux, ce qui est probablement inexact, diam. 32 cm, N^o 6 (6). (Même service ancienne coll. R. Richebé, Paris et coll. Berlioz et Tricou, Lyon. *Archives de la Société française des collectionneurs d'ex-libris*, 1922, p. 96, 108.)

27. DUCHAT, lieutenant au régiment du Languedoc, chevalier de Saint-Louis, 1763.

Parti d'azur et de gueules au pal d'or brochant.

Couronne de comte; supports : 2 lions; croix de Saint-Louis.

Assiette à décor bleu, XVIII^e s., diam. 24 cm, sans numéro ni attribution de fabrication (27-2). (Les armes habituelles de cette famille sont : *tiercé en pal d'azur, d'or et de gueules* aussi donnons-nous cette attribution sous toutes réserves; Colleville et Saint-Christo, *Les ordres du roi*, 328.)

28. ESMALLEVILLE (ou MALLEVILLE) (Robert Vincent, marquis d'Esmalleville, né 1677, capitaine d'infanterie, et Marie Barbe Ursule DE BECDELIEVRE DE CANY; mariés en 1709).

Deux écus ovales accolés : *d'azur au chef endenté d'argent chargé d'un lion passant*

de gueules (Esmalleville) *et de sable à 2 croix tréflées au pied fiché d'argent et une coquille du même en pointe* (Becdelièvre). Couronne de marquis; supports : 2 lions, cordelière qui indique que le service a été exécuté pour la femme.

Piédouche octogonal à décor bleu et rouge, XVIII^e s., attribué à Rouen, diam. 34 cm, N^o 23 (9). (La Chenaye-Desbois-Badier, VII, 356; Saint-Allais, I, 143.)

ESTIENNE, voir N^o 61.

FRANSURES, voir N^o 66.

FREMIN, voir N^o 66.

29. FULQUE D'ORAISON, Provence.

Deux écus ovales accolés : *de gueules à une tour sommée d'un faucon essorant, le tout d'argent, au chef d'azur chargé de 3 étoiles d'or, et d... au chevron accompagné de 2 étoiles et d'un croissant d...*

Couronne de comte; supports : 2 lions.

Assiette à décor bleu, XVIII^e s., attribué à Delft, diam. 25 cm, N^o 105 (26-4). (Malgré l'attribution de cette faïence à Delft, il semble bien qu'il s'agisse d'armoiries françaises. D'après les recueils, seuls les Fulque d'Oraison portent ces armes. La Chenaye-Desbois-Badier, VIII, 725-726 et Joula de Morenas, IV, 78, leur donnent théoriquement, au lieu de la tour, une colonne coupée. Mais elle est représentée exactement comme une tour par exemple sur un cachet de 1747 aux archives de la Charité de Lyon E 696 N^o 222, où les armes de Mathieu de Fulque, marquis d'Oraison, sont également supportées par 2 lions.)

GAILLARD, voir N^o 64.

30. GAVAUD, Lyon, XVIII^e s.

D'azur au soleil d'or soutenu d'un croissant d'argent, au chef d... chargé de 3 étoiles d... Couronne de comte.

Petit plat ovale à décor bleu, XVIII^e s., attribué à la Provence, 19 × 11 cm, N^o 215 (30-3). (Même service, coll. R. Poidebard, Lyon. W. Poidebard, *Notes héraldiques et généalogiques*, Lyon 1896, p. 90.)

31. INGUIMBERT (Joseph Dominique, 1683-1757, archevêque-évêque de Carpentras 1735-1757, associé à l'ordre de Malte; sa statue à Carpentras porte : « Ses libérales mains ont laissé dans Vaucluse le pauvre sans besoin, l'ignorant sans excuse »).

D'azur à 4 colonnes rangées d'or.

Croix à double traverse, crosse, mitre, chapeau à 3 rangs de houppes, l'écu posé sur la croix de Malte.

Moutardier à décor bleu, XVIII^e s., haut. 11 cm, diam. 12 cm, N^o 90 (43-3). (R. Caillet et H. Roland, *Monseigneur d'Inguibert*, Lyon 1952.)

KAER, voir N^o 67.

32. LA BARTHE DE TERMES, Gascogne.
Ecartelé d'or à 4 pals de gueules (La Barthe) et d'azur à 3 flammes d'argent mouvant de la pointe (Termes).
 Couronne de comte.
 Assiette polychrome, jaune dominant, armoiries en rose, XVIII^e s., attribuée à Varages, diam. 24,5 cm, N^o 182 (26-1).
33. LA FERTÉ-SENNETERRE (Henri, comte de La Ferté-Senneterre, 1665-1746, dit le marquis de Senneterre, ambassadeur en Angleterre 1719, chevalier des ordres du roi 1724).
D'azur à 5 fusées d'argent rangées en fasce.
 Couronne de marquis, colliers des ordres du roi.
 Plat rectangulaire à décor bleu et jaune, XVIII^e s., attribué à Rouen, 33 × 24 cm, N^o 244 (29-1).
34. LAILLIER, Normandie, Bretagne.
D'azur à 7 losanges d'argent mis en bande et accompagnés de 2 molettes d'or.
 Casque de profil.
 Assiette blanche, armoiries polychromes sur le marli, XVII^e s., diam. 25 cm, N^o 303 (27-1). (La Chenaye-Desbois-Badier, XI, 273-278.)
35. LA LOGE (Jean François de La Loge, sgr. de Chatellenot, et Jeanne LE BELIN, sa 2^e femme, XVIII^e s.), Bourgogne.
 Deux écus ovales accolés : *D'azur à un ours d'or surmonté de 3 pommes de pin du même rangées en chef (La Loge) et de sinople à 3 béliers accornés d'argent, les 2 du chef sautant et affrontés (Le Belin).*
 Couronne de comte; supports : 2 ours.
 Assiette à décor bleu, XVIII^e s., attribuée à Rouen, diam. 23,5 cm, N^o 82 (22-3). (Même service coll. d'Iquelon 1889, N^o 41; Chompret 1938, N^o 81. Arbaumont, *Armorial de la Chambre des comptes de Dijon*, 1881, 245 et 262.)
36. LANGLE (Pierre de Langle, 1644-1724, évêque de Boulogne-sur-Mer 1698-1724).
D'azur à la fasce d'or accompagnée en chef de 2 glands du même tigés de sinople, et en pointe d'une rose d'or.
 Couronne de comte (7 perles), mitre, crosse, chapeau à 4 rangs de houppes.
 Plat à décor bleu, attribué à Rouen, diam. 53 cm, N^o 176 (5). (Ris-Paquot, *Histoire des faïences de Rouen*, pl. 9. Plat du même service dans les réserves du Musée de Rouen.)
 LE BEGUE, voir N^o 63.
 LE BELIN, voir N^o 35.
 LE CHEVALIER, voir N^o 38.
 LE FERON, voir N^o 99.
37. LE GENDRE DE SAINT-AUBIN, Bourbonnais, Ile-de-France.
D'azur à la fasce d'argent accompagnée de 3 bustes de pucelles de carnation, chevelées d'or.
 Casque de face.
 Deux chandeliers aux pieds octogonaux, décor bleu, XVII^e s., attribués à Nevers, haut. 28 cm, N^o 285, 285 bis (50).
38. LEIGNEL (Antoine Leignel, sgr. des Marbeufs et de la Jublinière, et Cécile LE CHEVALIER) Normandie.
 Deux écus ovales accolés : *De gueules à 3 lances en pal rangées d'argent au chef du même chargé d'une bure de sanglier de sable (Leignel) et d'azur à une tête de licorne d'argent au chef du même chargé de 3 demi-vols de sable (Le Chevalier).*
 Couronne de marquis.
 Assiette à décor bleu, XVIII^e s., attribuée à Rouen, diam. 23,5 cm, N^o 218 (48-1), provient de la coll. A. Maze N^o 31. (*Répertoire de la faïence française*, Rouen, pl. 10 C et 108 A, Musée des Arts décoratifs, Paris.)
39. LE JOYANT, Franche-Comté.
D'azur à la croix alaisée et potencée d'or.
 Casque de profil.
 Assiette à décor polychrome, rose, jaune et bleu, XVIII^e s., attribuée à Moustiers, diam. 24 cm, N^o 184 (25-3). (Lurion, *Nobiliaire de Franche-Comté* 1894, 316.)
40. LE NORMANT (Jean Joachim Le Normant, écuyer, sgr. de Monoy 1738).
De gueules à la croix de sable cantonnée de 4 rocs d'échiquier d... et chargée en cœur d'un écusson d'azur à la fleur de lis d'or.
 Couronne de comte (8 perles, la 9^e remplacée par un casque de face), cimier : tête d'oiseau contournée; tenants : 2 paysans.
 Assiette à décor bleu attribuée à Rouen (?), diam. 23 cm, sans numéro (27-3). (Le nom et la date figurent en toutes lettres. Les armoriaux impriment Moncy.)
 LE PELLETIER, voir N^o 66.
41. LE PETIT DES IFS, AUCOINS, SÉRANS, Normandie.
 Deux écus ovales accolés : *D'azur à la fasce d'argent surmontée d'un léopard d'or (Le Petit) et d'azur à 3 fascés d'argent.*
 Couronne de marquis.
 Assiette à décor bleu, XVIII^e s., attribuée à Rouen, diam. 24 cm, N^o 296 (16-4). (Saint-Allais, VI, 188.)

42. LE REBOURS, Normandie.

De gueules à 7 losanges d'argent (3, 3, 1).
Couronne de marquis; tenants : 2 hommes sauvages (fig. 8).

Assiette à décor bleu, XVII^e-XVIII^e s., attribuée à Goult, diam. 22 cm, N^o 54 (32-4). (Olivier, Hermal et de Roton, *Manuel de l'amateur de reliures*, XX, 1994.)

LESCUT, voir N^o 48.

43. LESPINASSE (Etienne Joseph de Lespinasse, marquis de Langeac en Velay, 1727-1809, brigadier 1768, et Marie Madeleine Josèphe dite Aglaé CUSACQUE (Cusac ou Cusack) 1727-1778, mariés en 1756; elle est surtout connue comme maîtresse du duc de La Vrillière, N^o 46 ci-dessous).

Deux écus ovales accolés : *Fascé d'argent et de gueules, sur le tout un écusson de gueules à la bande d'argent et au lambel de 3 pendants du même* (Lespinasse-Langeac) et *parti d'or et d'azur à la fasce de l'un en l'autre* (Cusacque).

Couronne de marquis; supports : 2 lions; devise : SANS CHIMÈRE, SANS REPROCHE.

Légumier ovale, décor bleu, XVIII^e s., attribué à Moustiers, 34×27 cm, N^o 192 (34-1). (Paul, *Armorial du Velay*, 147; P. Olivier, *Ex-libris du Velay*, 92.)

44. LESQUEN DE L'ARGENTAYE, LA MENARDAIS, Bretagne.

De gueules à l'épervier d'argent la tête contournée surmonté d'un croissant contourné d'argent et accompagné de 3 molettes d'or (2, 1).

Casque au tiers, cimier : tête de lion.

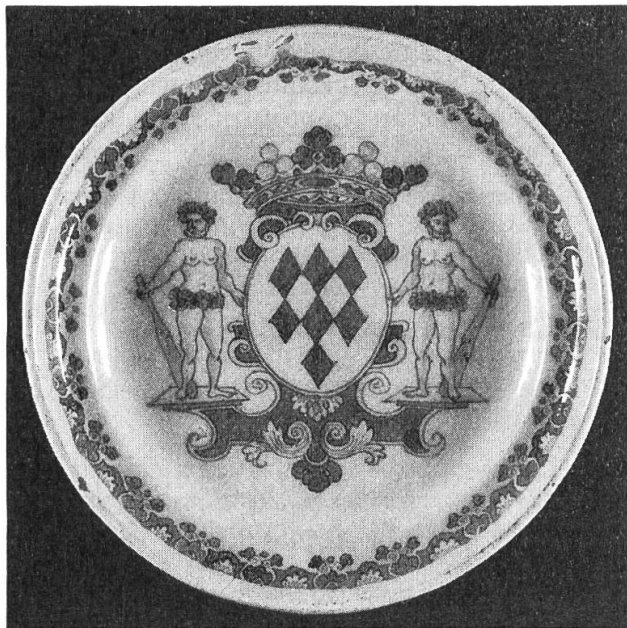


Fig. 8. Le Rebours.

Assiette à décor bleu, l'écu polychrome, XVII^e s., attribuée à Nevers, diam. 23 cm, N^o 108 (19-2). (La Chenaye-Desbois-Badier, XI, 930-932.)

45. LORRAINE-GUISE (Françoise Renée de Lorraine-Guise, 1621-1682, abbesse de Montmartre 1657-1682).

Coupé de 1, parti de 3, soit 8 quartiers : Hongrie, Anjou-Sicile, Jérusalem, Aragon, Anjou, Gueldre, Flandre, Bar, et sur le tout Lorraine, au lambel de 3 pendants de gueules en chef.

Ecu en losange, couronne de duc, crosse et cordelière.

Plat polychrome attribué à Nevers, diam. 36 cm, N^o 229 (35).

MALLEVILLE, voir N^o 28.

MAILLY, voir N^o 46.

PETITCHET, voir N^o 50.

46. PHELYPEAUX (Louis, 1705-1777, comte de Saint-Florentin, commandeur et secrétaire des ordres du roi 1736, ministre d'Etat 1751, duc de La Vrillière 1770, etc.).

Ecartelé d'azur semé de quintefeuilles d'or au franc-quartier d'hermine (Pheypeaux) et *d'or à 3 maillets de sinople* (Mailly).

Couronne de duc, colliers des ordres du roi.

Plat octogonal, décor bleu, vers 1736, attribué à Moustiers, diam. 28,5 cm, N^o 206 (29,2). (Olivier, Hermal et de Roton, *Manuel de l'amateur de reliures*, XXIII, 2268.)

47. RAVEL, Provence.

D'azur au chevron d'or accompagné en chef de 2 roses du même et en pointe d'un lévrier d'argent.

Casque de face; supports : 2 lévriers.

Cuillère à décor bleu, XVIII^e s., attribuée à Moustiers, long. 34 cm, N^o 117 (34-2). (Pièces du même service : coll. Girard, Lyon 1930, N^o 157, coll. Berlioz, Lyon.)

48. RENNEL DE LESCUT, Lorraine.

Ecartelé d'azur à la croix ancrée d'or chargée en cœur d'un tourteau de gueules (Rennel) et *d'or au lion de sable chargé d'un écusson d'argent sur l'épaule* (Lescut).

Couronne de duc; supports : 2 lions.

Assiette à décor bleu, XVIII^e s., attribuée à Moustiers, diam. 23,5 cm, N^o 185 (24-4). (Mahuet et des Roberts, *Ex-libris ... lorrains*, 1906, p. 272-273.)

ROLAND DE CHALLERANGE, voir N^o 66.

SAINT-GERMAIN D'APCHON, voir N^o 21.

49. THOMASSIN, Franche-Comté et Provence.

D'azur à la croix d'or chargée d'un écu de sable semé de faux d'or.

Couronne de marquis.

Plat octogonal, décor bleu, XVIII^e s., attribué à Moustiers, 38×30 cm, N^o 269 (12).

50. YSE DE SALEON (François d'Yse de Saleon, né 1662, sgr. de Châteauneuf, conseiller 1692 puis président 1701 au Parlement de Grenoble, marié vers 1700 à Hélène DE PETICHET).

Deux écus ovales accolés : *D'argent au lion de gueules à la bande d'azur chargée en chef d'une fleur de lis brochant* (Yse) et *d'azur à la tour d'argent au chef cousu de gueules chargé d'un lion contrepassant d'or* (Petichet).

Couronne de marquis; supports : 2 lions; manteau d'hermine et toque de président.

Assiette à décor bleu, XVIII^e s., attribuée à Moustiers, diam. 23 cm, N^o 58 (25-2). (Fontaine et bassin au Musée de Sèvres, plat et assiettes du même service coll. Berlioz et J. Tricou, Lyon. Rivoire de la Bâtie, *Armorial du Dauphiné*, 519 et 818; *Inventaire sommaire des Archives de l'Isère*, II, 1884, 15, 39).

51. INDÉTERMINÉ.

D... à 3 monts d... (2, 1).

Casque de face surmonté d'une toque de président; tenants : 2 amours.

Cruche à décor bleu, XVII^e s., attribuée à Nevers, haut. 38 cm, N^o 133 (45). (Les généalogies des quelques familles françaises qui portent ces armes ne signalent pas de parlementaire.)

52. INDÉTERMINÉ.

Deux écus ovales accolés : *D... à 3 bandes d... et d... au lion d...*

Couronne de marquis.

Assiette à décor chinois bleu et rose, XVII^e s., attribuée à Nevers, diam. 24,5 cm, N^o 228 (33-4).

53. INDÉTERMINÉ.

Parti d'azur à 3 clochettes d'argent au chef cousu de gueules chargé d'un croissant d'argent accosté de 2 étoiles d'or, et d'azur au bras mouvant de sénestre tenant une épée haute, le tout d'argent, au chef cousu de gueules chargé de 3 molettes d'or.

Casque au tiers.

Plat rond à fond blanc, armoiries polychromes, XVII^e s., attribué à Rouen, diam. 28,5 cm, N^o 217 (14).

54. INDÉTERMINÉ.

D... à l'arbre arraché d...

Casque au tiers.

Pot de thériaque, décor bleu, XVII^e s., attribué à Saint-Jean-du-Désert, haut. 23 cm, diam. 14 cm, N^o 73 (42-2).

55. INDÉTERMINÉ.

D... à l'arbre arraché d... au chef d... chargé de 3 croissants d...

Couronne de marquis; supports : 2 aigles (fig. 9).

Assiette à décor bleu, XVII^e s., attribuée à Nevers, diam. 23 cm, N^o 267 (18-3).

56. INDÉTERMINÉ.

D'azur à l'anneau accompagné en chef de 3 étoiles rangées et en pointe d'un croissant, le tout d'argent.

Casque de face.

Assiette à décor bleu, XVII^e s., attribuée à Rouen, diam. 23 cm, N^o 10 (18-4). (Même service Musée de Sèvres et coll. J. Tricou, à Lyon.)

57. INDÉTERMINÉ.

D'azur au chevron d'or accompagné de 3 canards (ou canettes) d'argent.

Casque de face.

Assiette à décor bleu, bordure blanche et rouge, XVII^e s., attribuée à Rouen, diam. 21 cm, N^o 168 (21-2). (Même service, Musée des Arts décoratifs, Paris.)

58. INDÉTERMINÉ.

D'azur au chevron d'or accompagné de 3 losanges d'argent au lambel d'or de 3 pendants en chef.

Casque de face.

Assiette creuse à décor bleu, XVIII^e s., attribuée à Moustiers, diam. 23 cm, N^o 103 (23-4). (Même service : Brassard, *Les faïences lyonnaises du XVIII^e s.*, Revue des Arts décoratifs, 1881; vente Bussilet, Lyon, mars 1938, N^o 96. Mêmes armoiries sans les émaux et même casque sur une hallebarde du XVII^e s. portant de l'autre côté les armes royales : Jeannez, *Exposition rétrospective forézienne*, Roanne 1890.)



Fig. 9. Indéterminé.

59. INDÉTERMINÉ.

D'azur au chevron d'or accompagné en chef de 2 étoiles et en pointe d'un dauphin, le tout d'argent.

Casque au tiers.

Assiette à décor bleu, XVIII^e s., attribuée à Rouen, diam. 23,5 cm, N° 211 (16-2).

60. INDÉTERMINÉ.

Deux écus ovales accolés : D... au chevron accompagné en chef à dextre de 3 merlettes contournées (2, 1) d..., à sénestre d'un croissant d... et en pointe d'un lion d... au chef d... chargé de 3 arbres terrassés d..., et d... au chevron accompagné en chef de 2 étoiles et en pointe d'une ancre d...

Casque de face (fig. 10).

Assiette à décor bleu, XVIII^e s., attribuée au Midi, diam. 22 cm, N° 155 (18-1).

61. INDÉTERMINÉ.

Pallé d'argent et d'azur de 6 pièces au chef d... chargé de 3 croissants d...

Bâton et chapeau à 3 rangs de houppes (fig. 11).

Plat rond à décor bleu, XVIII^e s., attribué à Moustiers, diam. 49,5 cm, N° 212 (39). (Teissier et Laugier, *Armorial des Ecchevins de Marseille*, 1883, p. 94, donnent des armes similaires à Estienne.)

62. INDÉTERMINÉ.

D'azur au chevron d'or accompagné de 3 étoiles d'argent.

Couronne de comte; supports : 2 lions.

Plat à décor bleu, attribué à Sault (?), diam. 48 cm, N° 25 (40).

63. INDÉTERMINÉ.

Deux écus ovales accolés : D... à la fasce d... accompagnée en chef d'un soleil d... et en pointe d'une gerbe accostée de 2 feuilles d..., et d... au chevron accompagné de 3 merlettes d...

Casque de face.

Assiette à décor bleu, XVIII^e s., attribuée au Midi, diam. 24 cm, N° 282 (19-3). (A part les 2 feuilles ce sont exactement les armes des Le Bègue, du Berry.).

64. INDÉTERMINÉ.

Ecartelé d... au coq d... au chef d'azur chargé d'un croissant d'argent, et d... au casque d...

Pot à épices, décor chinois bleu et rose, attribué à Nevers, XVIII^e s., haut. 18 cm, diam. 10 cm, N° 230 (42-1). (Armoiries similaires : Gaillard, du Dauphiné mais avec émaux différents : chef argent et croissant sable.)

65. INDÉTERMINÉ.

D'azur semé de fleurs de lis d'or à la croix latine d'argent.

Palme et branche de feuillage.

Assiette à décor polychrome, XVIII^e s., attribuée à Rouen, diam. 23,5 cm, N° 86 (33-1). (Blason d'une communauté religieuse. Même service : coll. Ch. Perrot, 3^e vente, N° 123; Musée des Arts décoratifs à Paris, Musée de Rouen).

66. INDÉTERMINÉ.

D... à la fasce d... chargée de 3 besants d...

Couronne de marquis; supports : 2 lions.

Assiette à décor bleu, XVIII^e s., attribuée à Moustiers, diam. 23,5 cm, N° 210 (25-4). (Armoiries communes à plusieurs familles françaises, dont certaines les portent avec la même

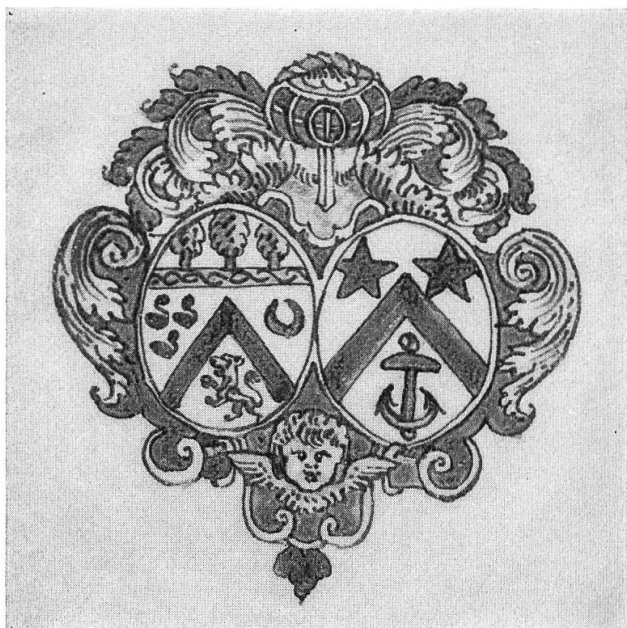


Fig. 10. Indéterminé.

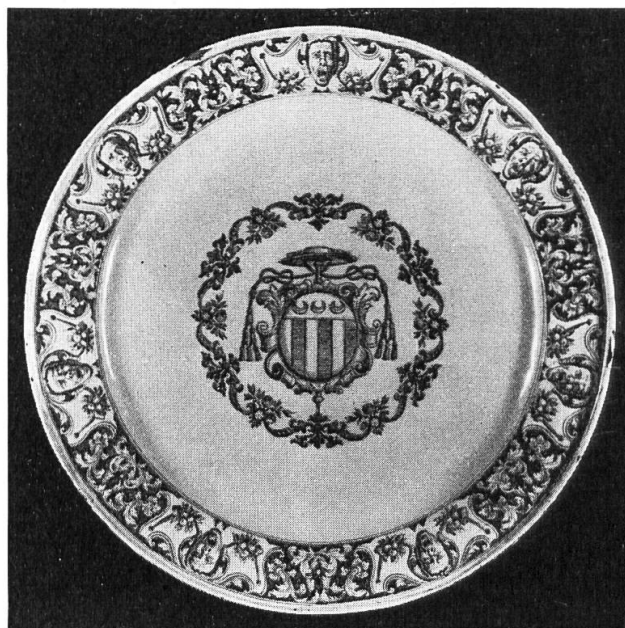


Fig. 11. Indéterminé.

couronne et les mêmes supports : Aubigny, Fransures, Frémin, Le Pelletier, Roland de Challerange. Même service, Musée de Rouen, réserve.)

67. INDÉTERMINÉ.

D... à la croix ancrée d... chargée de 5 mouchetures d'hermine.

Couronne de marquis; supports : 2 léopards.

Assiette à décor bleu, XVIII^e s., attribuée à Rouen, diam. 23,5 cm, N^o 295 (17-1). (Les Kaer à qui Le Laboureur, *Origine des armoiries*, p. 38, attribue ces armes, semblent éteints avant le XVIII^e s.)

68. INDÉTERMINÉ.

D... au chêne terrassé et fruité de 6 pièces d... au chef d'azur chargé de 3 étoiles d'argent.

Couronne de comte; supports : 2 léopards.

Assiette à décor bleu, XVIII^e s., diam. 23 cm, sans attribution ni numéro (27-4).

69. INDÉTERMINÉ.

D... à la branche feuillée et fruitée d... en bande.

Couronne de comte.

Assiette à décor bleu, XVIII^e s., attribuée à Rouen, diam. 23 cm, N^o 99 (33-2). (Même service, Musée de Rouen.)

70. INDÉTERMINÉ.

D'azur à la tour crénelée d'argent au chef cousu de gueules chargé de 3 quintefeuilles d'argent.

Couronne de marquis; supports : 2 aigles.

Assiette à décor bleu, XVIII^e s., attribuée à Rouen, diam. 24 cm, N^o 178 (19-4).

71. INDÉTERMINÉ.

D... à la sirène contournée tenant son miroir sur une onde d...

Couronne de comte.

Assiette à décor bleu, XVIII^e s., attribuée à Moustiers, diam. 23,5 cm, N^o 258 (25-1).

72. INDÉTERMINÉ.

Deux écus accolés : *D'azur à 2 abeilles ou mouches d... accompagnées en chef de 3 étoiles rangées d... et en pointe d'un demi-vol d..., et d'azur au voilier voguant d'argent.*

Couronne de comte.

Assiette à décor bleu, XVIII^e s., attribuée à Moustiers, diam. 24 cm, N^o 226 (23-1).

73. INDÉTERMINÉ.

D'azur au chevron abaissé d'or sommé d'un coq du même.

Couronne de comte; supports : 2 lions couchés.

Plat ovale à décor polychrome, XVIII^e s., attribué à Goult, 41×31 cm, N^o 264 (7).

74. INDÉTERMINÉ.

Deux écus ovales accolés : *D... à la bande d... chargée d'un cimenterre d... et d'azur au coq d...*

Couronne de comte; supports : un lévrier et un homme sauvage.

Assiette à décor bleu, XVIII^e s., attribuée à Poitiers ou à Rennes, diam. 22 cm, N^o 142 (21-3).

75. INDÉTERMINÉ.

D'azur à l'étoile d'argent, coupé d... (on ne peut distinguer le décor de la partie inférieure de l'écu).

Casque de face.

Plat ovale à décor bleu, XVIII^e s., attribué à Moustiers, 40×32 cm, N^o 132 (3).

76. INDÉTERMINÉ.

Coupé d'azur à 3 étoiles rangées d'or et de gueules, une onde d'argent brochant sur le coupé.

Tortil de baron; tenants : 2 sirènes.

Assiette à bordure polychrome, armoiries en bleu, XVIII^e s., attribuée à Moustiers, diam. 25 cm, N^o 75 (24-1).

77. INDÉTERMINÉ.

Ecartelé fascé d'or et d'azur et d'argent au lion de gueules.

Couronne de marquis.

Assiette à décor polychrome, XVIII^e s., attribuée à Goult, diam. 24,5 cm, sans numéro (48-2). (Même service : Brun, antiquaire à Lyon, mai 1950. Damiron, *La faïence de Moustiers*, pl. LXXIII, N^o 411.)

78. INDÉTERMINÉ.

Deux écus ovales accolés : *D'argent au chevron d'azur accompagné de 3 glands d'or tigés et feuillés de sinople, à la champagne d'azur chargée d'une grenade tigée et feuillée de sinople, et parti-emmanché d'argent et de gueules.*

Couronne de marquis, croix de l'ordre de N. D. du Mont-Carmel (?) (fig. 12).

Plat ovale à décor polychrome, XVIII^e s., attribué à Bordeaux, 36×28 cm, N^o 59 (13). (Même service, Musée d'Art ancien de Bordeaux, N^o 5056.)

79. INDÉTERMINÉ.

D... à 3 croissants entrelacés d...

Couronne de marquis; tenants : 2 tireurs avec leurs armes.

Assiette creuse, décor bleu, XVIII^e s., attribuée à Nevers, diam. 23,5 cm, N^o 110 (17-2). (Armoiries communes à plusieurs familles; il doit s'agir d'un membre d'une confrérie d'arquebusiers.)

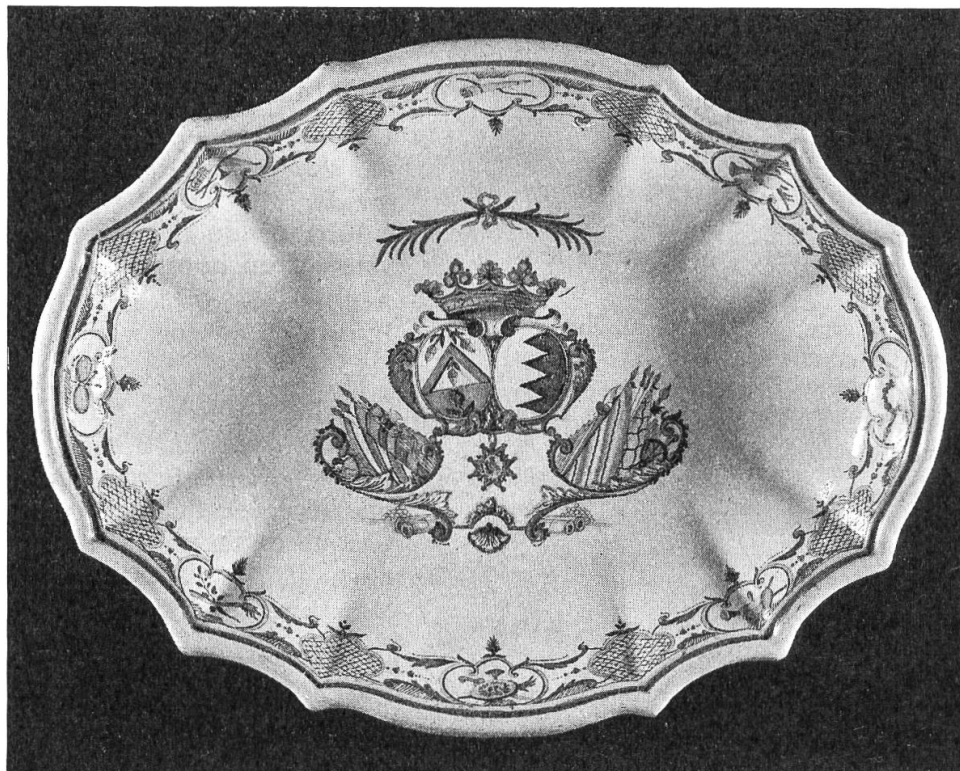


Fig. 12. Indéterminé.

V. ITALIE

CARAFFA, voir N° 81.

80. CARAVADOSSI (Pierre Jérôme, dominicain, évêque de Casale, 1728-1746).

D'azur à 2 lions d'or couronnés et affrontés tenant de leurs pattes supérieures une fleur de lis d'argent et de leurs pattes inférieures posées sur un cœur enflammé de gueules, au chef de l'ordre de Saint-Dominique.

Chapeau à 3 rangs de houppes; devise : CANDOR ILLESUS.

Plat à décor bleu, XVIII^e s., marque de Savone, diam. 30 cm, N° 88 (30-1). (Rabino de Borgomale, *Essai d'armorial du Comté de Nice*, Nouvelle Revue Héraldique, 1943, 12. Ritzler et Sefrin, *Hierarchia Catholica*, V, 1952, 146. C'est grâce à l'obligeance du Dott. Locatelli, de Milan, que nous avons pu identifier ces armes.)

81. CARRACIOLO.

Tiercé en pal : au 1 : écartelé d... au lion d... et d... à 3 barres de gueules au chef d... (Carraciolo); au 2 : d... à 3 barres d... au chef d'argent chargé d'une rose de gueules et soutenu d'une devise d'or chargée d'une anquille ondoyante en fasce d'azur (Orsini); et au 3 : de gueules à 3 fasces d'argent (Caraffa).

L'écu posé sur une aigle à 2 têtes, couronne fleuronée.

Deux pots de pharmacie polychromes; sur l'un : V. DE MVCILLAGIN et sur l'autre : EL. DIATARTERI; XVI^e-XVII^e s., attribués à

Castelli, haut. 21 cm, diam. 12,5 cm, N° 146 et 146 bis (47). (Une branche des Carracioli porte : d'or au lion de sable, écartelé bandé de gueules et d'or au chef d'argent; l'artiste a dessiné, suivant une erreur fréquente, des barres au lieu de bandes et il en a fait de même pour le quartier Orsini.)

DOMINICI, voir N° 90.

82. DURAZZO, Gênes, Nice, Monaco.

D'argent à 3 fasces de gueules accompagnées en chef de 3 fleurs de lis d'or.

Couronne à 3 fleurons et 2 pointes.

Assiette polychrome, XVIII^e s., attribuée à Marseille, diam. 23 cm, N° 63 (18-2). (*Nouvelle Revue Héraldique*, Lyon 1944, p. 25; grand plat aux armes de cette famille, décor bleu, au Musée du Palais Madame, à Turin.)

83. FARNESE (l'un des cardinaux).

D'or à 6 fleurs de lis d'azur.

Chapeau à 3 rangs de houppes.

Assiette creuse, décor bleu et or, XVI^e s., attribuée à Venise, diam. 28 cm, N° 263 (20-2). (Deux pièces du même service au Musée du Palais Madame, à Turin.)

84. LEGNANI, Lombardie.

Coupé d'or à l'aigle de sable et d'argent à un arbre de sable, à la fasce d'azur chargée d'un lion passant d'or brochant.

Couronne de comte; cimier : oiseau essorant tenant une flèche dans son bec.

Plat à décor bleu, XVIII^e s., attribué au Piémont, diam. 30 cm, N° 90 (37-1).

85. MARESCHAL-DUYN DE LA VAL D'ISÈRE (Joseph François, 1678-1770, capitaine au régiment de Savoie, chevalier de Saint-Maurice et Saint-Lazare 1712).

D'or à la croix de gueules (Duyn).

Couronne de marquis; supports : 2 lions; croix de Saint-Maurice et Saint-Lazare; drapeaux.

Plat octogonal à décor bleu, XVIII^e s., attribué à Turin, 33×22 cm, N° 50 (28-2). (Foras, *Armorial de Savoie*, III, 351; cet auteur signale p. 337 que cette branche des Mareschal a porté Duyn seul.)

86. ORRIGONI, Milan.

D'azur à un chêne arraché de sinople fûté d'or et englanté au naturel.

Couronne en forme de cercle surmontée de 2 casques, l'un de face avec pour cimier un lion tenant une épée avec une banderole sur laquelle on lit : DE BIEN FAIRE NI TE RÉPAND POINT (= ne te repends point), et l'autre de profil avec pour cimier une colombe tenant au bec une banderole chargée du mot PAX.

Assiette à décor or et bleu, XVIII^e s., attribuée à Milan, diam. 23,5 cm, N° 67 (16-1). (Le décor étant en camaïeu bleu et or donne l'impression que le champ est d'azur. Mais les devises, cimiers et couronne sont exactement ceux des Orrigoni. Nous devons l'identification de cette pièce à l'obligeance et à l'érudition du Dott. Locatelli, de Milan.)

ORSINI, voir N° 81.

87. PIOSSASCO-ASINARI DI ROSSI DI NONE, Turin.

Ecartelé aux 1 et 4 : d'argent à 9 merlettes de sable (Pioissasco); *et aux 2 et 3 : contre-écartelé tranché de gueules et d'argent* (Rossi) *et d'or à une arbalète de sable ; sur le tout : d'azur à la tour d'or* (Asinari).

Couronne de comte; supports : 2 léopards; l'écu posé sur la grand croix et entouré du collier de Saint-Maurice et Saint-Lazare; attributs militaires.

Plat à décor bleu, XVIII^e s., attribué à Turin, diam. 29 cm, N° 125 (37-2). (Gelli, *Gli Exlibris italiani* 1930, N° 838; trois pièces du même service au Musée du Palais Madame, à Turin.)

88. VALPERGA DI MAGLIONE (Charles Eugène, évêque de Nice, 1780-1801).

Fascé de gueules et d'or à une plante de chamvre de sinople fleurie de 3 fleurs d'argent brochant sur le fascé.

Couronne de comte (7 perles), croix simple, chapeau de sinople à 3 rangs de

houppes; devise : FERME ET FOY (la devise régulière des Valperga est : FERME TOY).

Assiette à bordure verte et jaune, fin XVIII^e s., attribuée à Wedgwood, diam. 25 cm, N° 162 (26-3). (Gelli, *Ex-libris italiani*, 1930, p. XXXVII; A. Jean, *Les évêques et archevêques de France*, 1896, 209; Ritzler et Seftin, *Hierarchia Catholica*, VI, 1958, 309.)

89. INDÉTERMINÉ.

Parti, au 1 : coupé d'azur au cheval contourné d'argent issant d'une champagne de gueules ; et fascé d... et d... ; au 2 : d'azur à l'arbre arraché d... sur un tertre d... et surmonté d'une fleur de lis d'or et de 2 étoiles du même (fig. 13).

Pot de pharmacie, décor polychrome, XVI^e s., attribué à Rouen (Albaquesne) ce qui est fort douteux car le décor est italien; haut. 32 cm, diam. 22 cm, N° 151 (46).

90. INDÉTERMINÉ.

D'azur à la tour ou au puits d'or d'où sort un arbre de sinople.

Ecu entouré d'un cartouche et surmonté d'une tête d'ange nimbée.

Assiette blanche, armoiries polychromes sur le marli, XVII^e s., diam. 26 cm, sans numéro ni attribution de fabrication (19-1). (Le Dott. Locatelli, de Milan, nous signale comme armes similaires celles des Dominici, de Sicile.)



Fig. 13. Indéterminé.



Fig. 14. Indéterminé.

91. INDÉTERMINÉ.

Parti au 1 : d'azur à la fasce abaissée d'or soutenue de 2 bandes du même et soutenant un arbre de sinople sommé d'un lion issant d'or ; au 2 : d'or à 5 feuilles de sinople (2, 1, 2).

Couronne de marquis; attributs militaires; l'écu posé sur une croix à 8 pointes dont on ne voit que l'extrémité sénestre (fig. 14).

Plat polychrome avec paysage, XVII^e s., attribué à Castelli, diam. 27 cm, N^o 174 (30-2).

92. INDÉTERMINÉ.

D... au chevron chargé de 3 étoiles d... au chef d'Anjou.

Chapeau à 3 rangs de houppes.

Plat à décor polychrome, XVIII^e s., attribué à Milan, diam. 35 cm, N^o 198 (2).

VI. PAYS-BAS

93. JACOBZON.

Deux écus accolés, celui du mari carré et celui de la femme ovale. *D... à l'étoile à 6 rais d... accompagnée de 3 oiseaux (cailles ?) (2, 1), et d... au lion d...*

Casque au tiers, cimier : un oiseau (caille ?).

Plat marqué J B et attribué à Delft; décor bleu, XVII^e s., diam. 30 cm, N^o 85 (4). (Havart, *Histoire de la faïence de Delft*, 1878, 37, signale l'attribution à Jacobzoon de l'écu du mari.)

94. VAN DER DOES OU VRYBERGEN VAN DER DOES.

Deux écus accolés, celui du mari carré et celui de la femme ovale. *De gueules à 9 losanges d'or accolés (5, 4) et coupé d... et d... au sautoir échiqueté brochant.*

Casque de face couronné; cimier : un buste de maure (fig. 15).

Assiette à décor bleu, XVIII^e s., attribuée à Delft, diam. 25 cm, N^o 36 (21-1). (Plusieurs familles des Pays-Bas portent les armes aux 9 losanges mais il semble que seul Van der Does ait pour cimier un buste de maure habillé de gueules orné d'or au tortil et au collet d'argent (Rietstap). Quant au sautoir échiqueté sur un coupé il est, d'après le même auteur, commun à 8 familles des Pays-Bas.)

95. INDÉTERMINÉ.

Ecartelé, au 1 : d'argent à 2 épées d'or en sautoir accompagnées des lettres U en chef et N en flancs, au ruban d'azur d'argent et de gueules soutenant la lettre U ; au 2 : d'azur semé d'étoiles d'or au lion du même brochant ; au 3 : tiercé en barre d'azur, d'argent et de gueules ; au 4 : une couronne de sinople entourant le mot CHEV (ou N ou RR) AUX et la date 1836 ; et sur le tout un écu avec les lettres EFV entrelacées. Casque avec 3 plumes azur, argent et gueules ; drapeaux de mêmes couleurs ; devise : CORONA VIRTUTE SEMPER.

Tasse tricolore de 1836; sous le rebord : NAS-SOVIA SEI'S PANIER (?) (42-3).



Fig. 15. Van der Does-N.

VII. SUISSE

96. STOUPAN, Bâle, Lausanne, etc.
Coupé d'azur au lion passant couronné d'or la queue terminée par une tête d'oiseau couronnée, et d'argent à 3 pals d'azur.
Casque au tiers, cimier : le lion de l'écu issant.
Plat octogonal, décor bleu, XVII^e-XVIII^e s., attribué à Anspach, diam. 34 cm, N° 21 (8). (Même service : *Répertoire de la faïence française*, IV, Strasbourg, pl. 2 B; H. Haug, *La faïence de Strasbourg*, 1950, N° 6; Musée des Arts décoratifs de Lyon. Galbreath, *Armorial vaudois*, II, 655.)

VIII. PAYS ET ARMOIRIES INDÉTERMINÉS

97.
Ecartelé aux 1, 2, 3 et 4 d'un lion couronné.
Ecu ovale posé sur une aigle à 2 têtes éployée surmontée d'une couronne fermée.
Pot de pharmacie, XVII^e s., décor bleu, attribué à Talavera, haut. 22 cm, N° 118 (43-2). (Cet écartelé rappelle celui des Wildgraves-Rhin-graves et ceux du Luxembourg et du Hainaut.)
98.
Ecu chargé des lettres ARD et de la date 1645 entre 3 roses.
Casque de profil.
Petite cruche à décor bleu, haut. 19 cm, diam. 15 cm, sans numéro ni attribution de fabrication (51).
99.
D... au sautoir cantonné en chef et en pointe de 2 marguerites (?) et en flanc de 2 aigles.
Couronne de comte (7 perles) ; tenants : 2 enfants.

Plat à 3 pieds à décor chinois bleu, XVII^e s., attribué à Nevers, diam. 35 cm, N° 92 (38). (On songe aux armes des Le Feron, mais dessinées par un artiste étranger.)

100.
D'azur au renard d'argent rampant contre un arbre terrassé de sinople.
Plat à décor polychrome, XVIII^e s., attribué à Rouen, diam. 25 cm, N° 8 (32-2). (Blason commun à plusieurs familles espagnoles ou hollandaises.)
101.
D'or à 2 fasces d... au chevron d... brochant sur celle du chef et entrelaçant celle de la pointe.
Plat à beurre ovale, décor polychrome, XVIII^e s., attribué à Sceaux, 27×18 cm, N° 187 (15-3).
102.
Ecartelé aux 1 et 4 de gueules à 3 tours d'argent, au 2 d'azur à 2 chevrons entrelacés d..., au 3 de pourpre au pairle d'or.
Couronne de marquis.
Plat à décor polychrome, XVIII^e s., marqué D+ et attribué à Rouen ce qui est peu probable, diam. 33 cm, N° 129 (10).
103.
Ecartelé au 1 : d... au cheval passant d... ; au 2 : d'azur à l'étoile d'or ; au 3 : d'azur au soleil d... ; au 4 : coupé de gueules au chien passant de... et de sinople.
Couronne de duc ; supports : 2 lions.
Assiette à décor polychrome, XVIII^e s., attribuée à Lyon ce qui est bien peu probable, diam. 22 cm, N° 253 (22-2).
104.
Parti au 1 : parti de gueules à la corne d'abondance d'argent et d'argent au lion de gueules ; au 2 : d'azur au chien contourné d'argent accompagné de 4 coquilles (?) 2 en chef et 2 en pointe.
Casque de profil.
Plat carré et festonné avec pieds, décor bleu, XVIII^e s., attribué à Alcora, 29×29 cm, N° 32 (28-3).

Correspondance entre les numéros des étiquettes des pièces et ceux de l'article

2	92	18-3	55	25-3	39	33-4	52
3	75	18-4	56	25-4	66	34-1	43
4	93	19-1	90	26-1	32	34-2	47
5	36	19-2	44	26-2	12	35	45
6	26	19-3	63	26-3	88	36	2
7	73	19-4	70	26-4	29	37-1	84
8	96	20-1	24	27-1	34	37-2	87
9	28	20-2	83	27-2	27	38	99
10	102	21-1	94	27-3	40	39	61
11	3	21-2	57	27-4	68	40	62
12	49	21-3	74	28-1	13	41	5
13	78	21-4	23	28-2	85	42-1	64
14	53	22-1	21	28-3	104	42-2	54
15-1	9	22-2	103	29-1	33	42-3	95
15-2	4	22-3	35	29-2	46	43-1	6
15-3	101	22-4	15	30-1	80	43-2	97
16-1	86	23-1	72	30-2	91	43-3	31
16-2	59	23-2	22	30-3	30	44	11
16-3	8	22-3	16	31-1/2	17	45	51
16-4	41	23-4	58	32-1	10	46	89
17-1	67	24-1	76	32-2	100	47	81
17-2	79	24-2	18	32-3	1	48-1	38
17-3	20	24-3	14	32-4	42	48-2	77
17-4	25	24-4	48	33-1	65	40	7
18-1	60	25-1	71	33-2	69	50	37
18-2	82	25-2	50	33-3	19	51	98