

Zeitschrift: Archivum heraldicum : internationales Bulletin = bulletin international = bollettino internazionale

Herausgeber: Schweizerische Heraldische Gesellschaft

Band: 100 (1986)

Heft: 3-4

Rubrik: Miscellanea

Nutzungsbedingungen

Die ETH-Bibliothek ist die Anbieterin der digitalisierten Zeitschriften auf E-Periodica. Sie besitzt keine Urheberrechte an den Zeitschriften und ist nicht verantwortlich für deren Inhalte. Die Rechte liegen in der Regel bei den Herausgebern beziehungsweise den externen Rechteinhabern. Das Veröffentlichen von Bildern in Print- und Online-Publikationen sowie auf Social Media-Kanälen oder Webseiten ist nur mit vorheriger Genehmigung der Rechteinhaber erlaubt. [Mehr erfahren](#)

Conditions d'utilisation

L'ETH Library est le fournisseur des revues numérisées. Elle ne détient aucun droit d'auteur sur les revues et n'est pas responsable de leur contenu. En règle générale, les droits sont détenus par les éditeurs ou les détenteurs de droits externes. La reproduction d'images dans des publications imprimées ou en ligne ainsi que sur des canaux de médias sociaux ou des sites web n'est autorisée qu'avec l'accord préalable des détenteurs des droits. [En savoir plus](#)

Terms of use

The ETH Library is the provider of the digitised journals. It does not own any copyrights to the journals and is not responsible for their content. The rights usually lie with the publishers or the external rights holders. Publishing images in print and online publications, as well as on social media channels or websites, is only permitted with the prior consent of the rights holders. [Find out more](#)

Download PDF: 14.04.2026

ETH-Bibliothek Zürich, E-Periodica, <https://www.e-periodica.ch>

Miscellanea

Panneau armorié Lerber-Glayre

Dans l'excellent volume que P. Bissegger a consacré à l'architecture néo-médiévale¹, nous avons trouvé une illustration que nous sommes heureux de pouvoir reproduire ici (fig. 1).

Il s'agit d'un grand panneau de terre cuite (100 × 100 cm) sortant de la manufacture de Romainmôtier et qui ornait l'entrée de la serre de l'ancienne propriété Glayre. C'est là que fut établie par Maurice de Lerber une scierie puis en 1842 une fabrique d'objets de terre cuite et même de pompes à feu.

Cette belle composition, datée de 1842 est aux armes des parents de Maurice de Lerber (1811-1898): Carl Anton v. Lerber (1784-1837), avoyer de Berne en 1833 qui épouse en 1809 Suzanne Louise Glayre (1788-1876) de Romainmôtier². Celle-ci était la fille unique de Pierre-Maurice Glayre (1748-1819), le grand homme d'Etat

vaudois et l'un des directeurs de la République helvétique en 1798. Avant son ascension politique dans son pays, Glayre avait fait une brillante carrière diplomatique en Pologne dont il acquit l'indigénat en 1771; chevalier de l'Aigle Blanc et grand-croix de l'ordre de Stanislas, il reçut le 9 juin 1768 des lettres de noblesse du roi de Pologne³. Il avait épousé Marie de Crousaz (née 1755), fille de Jean-Louis allié Roux⁴.

Les armes de Lerber (*de gueules à la bande d'or d'où naissent de part et d'autre un trèfle du même et chargée d'une alouette de sable*)

¹ BISSEGER, Paul: *Le Moyen Age romantique au Pays de Vaud, 1825-1850*. Bibliothèque historique vaudoise, N° 79, Lausanne 1985.

² Carl Anton v. Lerber était fils de Franz-Rudolf et de Rosina Caroline Stürler. (Alm. généal. Suisse, 1910, III, 232.)

³ Voir AHS. 1932, pp. 121-122 et 1974, pp. 25-26. Les lettres de noblesse ne mentionnent pas d'armoiries.

⁴ *Généalogie de la famille de Crousaz* (par G. Mabile du Chêne). Toulouse, 1924.

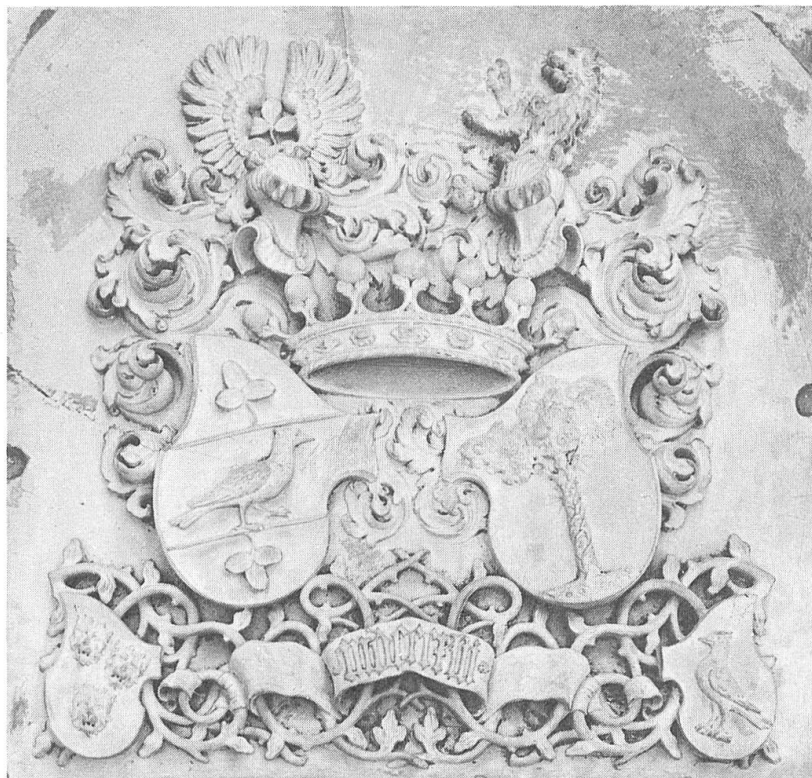


Fig. 1. Panneau aux armes Lerber et Glayre, 1842.

montrent pour cimier, au lieu du lion issant habituel un trèfle dans un vol. Les armes Glayre, d'azur à l'arbre planté sur une terrasse, le tronc entouré de lierre du même, ont pour cimier un lion issant⁵.

Aux coins inférieurs du panneau, deux petits écus, à droite les armes Crousaz, à gauche trois têtes de léopard, dont la signification nous échappe⁶.

Il est intéressant de rapprocher ce panneau d'une autre pièce sortant de la manufacture Lerber: une tuile dont une face porte les armes Lerber, avec lion issant en cimier⁷ (fig. 2).

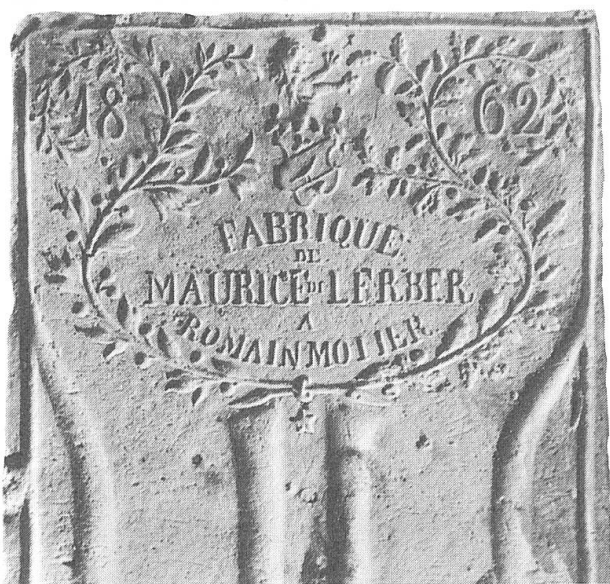


Fig. 2. Modèle de tuile aux armes Lerber (partie supérieure), 1862.

Ces deux compositions, de belle facture héraldique, rappellent une industrie vaudoise qui eut son heure de succès, et son entrepreneur dynamique qui avait le goût du beau travail.

Professeur Michel Jéquier.

⁵ Selon Galbreath, *Armorial vaudois*, l'arbre est flanqué de deux étoiles qui manquent aussi sur le cachet de Maurice Glayre. Le cimier selon AV. est un bras vêtu d'azur tenant une branche d'arbre d'or. La présence de lierre constitue un élément parlant, le nom de la famille se prononçant parfois Lieyre.

⁶ La mère de C.A. v. Lerber, qui aurait sa place ici, était née Stürler.

⁷ Je remercie le D^r O. Clottu qui m'a communiqué ce document et M. Paul Bissegger qui me signale qu'il existe au Musée cantonal d'archéologie et d'histoire, d'autres tuiles semblables ou d'un modèle différent, sur lesquels l'écu n'est pas contourné, datées de 1861 à 1868.

Zerstörung und Zerfall heraldischer Denkmäler

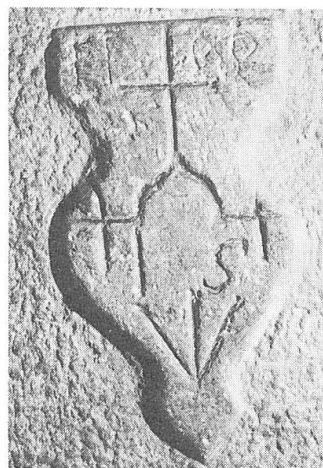
Monuments héraldiques en péril

Mit dieser neuen Folge sollen ungeschützte Denkmäler in ihrem derzeitigen Zustand fotografisch dokumentiert und mit einem kurzen Text veröffentlicht werden. Dem internationalen Charakter unserer Zeitschrift entsprechend sind Bilddokumentationen aus allen europäischen Ländern vorgesehen. Die Redaktion hofft auf rege Mitarbeit aller Leser und bittet, Beiträge an den Redaktor Professor J. Bretscher zu senden.

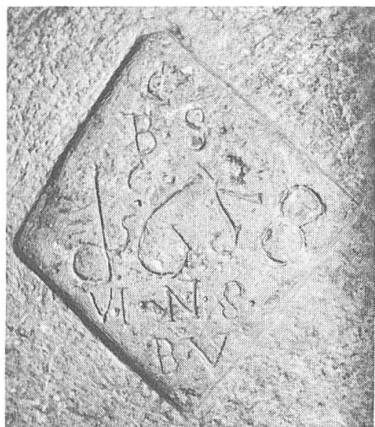
Dans cette nouvelle série, les monuments héraldiques menacés de destruction seront photographiés, décrits dans leur état actuel et publiés, accompagnés d'un bref texte. Etant donné le caractère international de notre revue périodique, une documentation illustrée de tous les pays européens est prévue. La rédaction espère une collaboration active de tous les lecteurs et les prie d'envoyer des communications au rédacteur, professeur J. Bretscher.

1. Gerental, Kt. Wallis, Schweiz

Das Dorf ist längst verlassen. Wind und Wetter zerstören langsam die Wohn- und Nutzbauten. In einem verlotterten Haus steht ein Speckstein-Ofen, der ein unbekanntes Wappen trägt (Abb. 1). Im «Schildhaupt» finden sich schlecht lesbare Buchsta-



ben, über einem fraglichen, eigenartig stilisierten Dreieck die Buchstaben I S. Wahrscheinlicher ist aber eine andere Deutung, nämlich die Formel I H S (IESUS HOMINIS SALVATOR) der kunstvoll dargestellte Buchstabe H ist mit einem Christus-

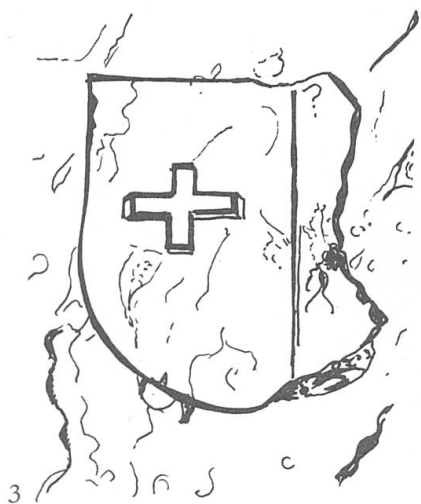


2

kreuz besteckt, das ganze über drei spitzwinklig zueinander gestellten Marternägeln. Eine Raute an einer anderen Platte desselben Ofens trägt die Jahrzahl 1653 (Abb. 2) und die Buchstaben C B.S. V.I.N.S.B.V.

2. Wileren, Kt. Wallis, Schweiz

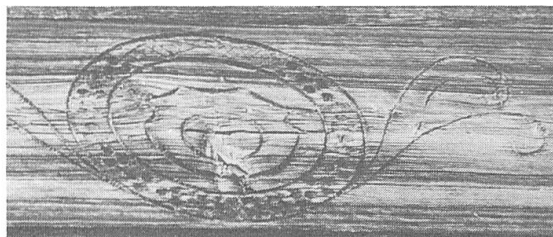
An der Pfarrkirche des kleinen Dorfes im Binntal geht das reliefierte Wappen der Grosspfarrei Ernen¹ dem Zerfall entgegen, hier fälschlicherweise farbverkehrt dargestellt (Abb. 3). Richtig: Geteilt von Rot und Weiss mit zwei Kreuzen in gewechselten Farben.



3

3. Imfeld, Kt. Wallis, Schweiz

Im letzten höchstgelegenen Dorf im Binntal sind, in der Holzwand eines Stalles eingekerbt, noch knapp zwei gleichartige Wappen zu erkennen (Abb. 4 u. 5). Der Schild enthält einen Kreis (Kugel, Scheibe).



4

Der bäuerliche Handwerker suchte die Wirkung durch eine dekorative Einrahmung zu steigern. Wind, Sonne und Frost setzen diesem schönen Dokument der Bauernheraldik zu.



5

4. Rouffach, Oberelsass, Frankreich

Am Haus der Gesellschaft zum Elephanten zeigen die Spuren der Spitzhacke Zerstörung durch Menschenhand, offensichtlich Ausdruck einer politisch motivierten Aggression (Abb. 6 u. 7). Der Elefant ist noch leidlich zu erkennen (Jahrzahl 1583). Von dem darunter angebrachten Wappen sind gerade noch die Schildumrisse sichtbar,

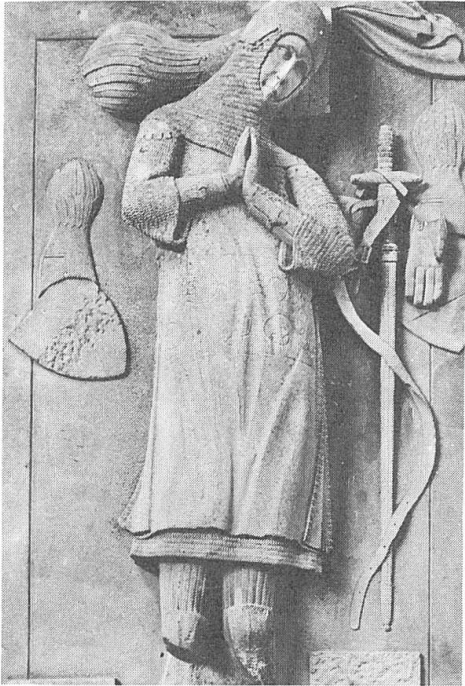


6



7

¹ Zur Bedeutung der Wappen Ernen und Münster als Zendenwappen vergl. BRETSCHER, J.: «Wappen- und Symbolschmuck am Oberwalliser Vorschutzhau», SHA (AHS), Jahrbuch 1984 u. 1985.



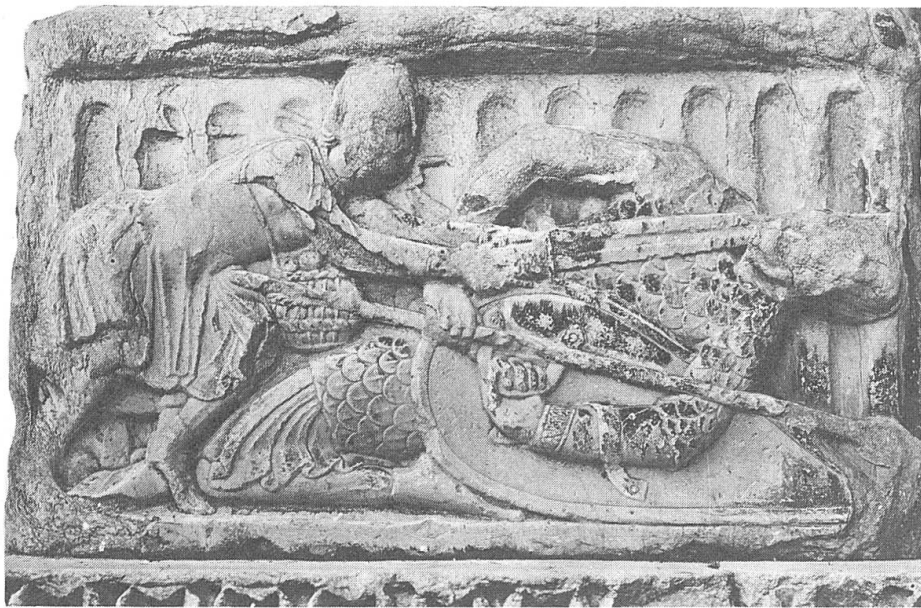
8

die Wappenbilder sind bis zur Unkenntlichkeit zerstört. Denselben Motiven wird die Zerstörung des Wappens von Ritter Ulrich von Husz, Herr von Issenheim auf einer Grabplatte von 1344 im Museum Unterlinden, Colmar, zum Opfer gefallen sein (Abb. 8).

5. St. Gilles, Provence, Frankreich

An der Eglise abbatiale finden sich die für die provenzalische Kunstgeschichte des 12. Jahrhunderts hochbedeutenden Skulpturen, deren Erhaltungszustand sich innerhalb der vergangenen 20 Jahre katastrophal verschlechtert hat (Abb. 9). Für die Heraldik wichtig ist die zeitgenössische und genaue Abbildung der Arm- und Faustriemen eines «normannischen» Schildes. Es ist der Kampf Davids mit Goliath dargestellt.

J. Bretscher.



9

Über die Siegel jüngerer deutscher Universitäten

V. Die Ruhr-Universität Bochum und die Universität Bielefeld

Betrachten wir abschliessend zwei Hochschulen des Bundeslandes Nordrhein-Westfalen, die beide in den 60er Jahren gegründet wurden. Die Ruhr-Universität, die 1965 ihren Lehrbetrieb aufnahm, sollte die alten Landesuniversitäten entlasten und den

Bedürfnissen der jeweiligen Region entsprechen. Sie ist eine Gründung «auf der grünen Wiese». Statt in Fakultäten gruppieren sich die Lehrstühle in 19 Abteilungen. Die Universität nahm am 8. Juni 1967, Datum der Genehmigungsurkunde des Kultusministers, ein einheitliches Siegel für die Akte der akademischen Selbstverwaltung an. Dieses Siegel beruht auf der Plakette (Medaille) der Rektorkette. Es zeigt innerhalb des Siegelrunds die Umschrift

RVHR-VNIVERSITÄT BOCHVM· und in der Mitte, nicht durch eine Innenlinie begrenzt, ein Quadrat, in dem die Vollfiguren des antiken Halbgötterbruderpaares Epimetheus und Prometheus in antiker Gewandung stehen, der erste bartlos, in der rechten Hand eine Schriftrolle haltend, die Linke in Denkergebärde ans Kinn gestützt; der zweite als Barträger in deutlich bewegter Haltung trägt in der rechten Hand eine Fackel mit dem Feuer, das er nach antiker Mythologie den Göttern gestohlen und den Menschen gebracht hat. Die Figuren symbolisieren ausdrucksstark die beiden Grundströme abendländischen Forschens: Philosophie und Naturwissenschaft¹. Dieses Siegel ist rasch zum Symbol der Universität geworden und prägt in heraldischer Art das Erscheinungsbild der Universität (Abb. 1).



Abb. 1. Siegel der Universität Bochum.

Die Reformuniversität Bielefeld² scheint sich weder an akademischen Traditionen noch künstlerische Ausdrucksformen besonders gestört zu haben. Sie führt zum einen das gesetzlich vorgesehene kleine Landessiegel, in dem die siegelführende Stelle durch eine Nummer ausgewiesen ist. Das akademische Siegel (7 cm) ist vom Gründungsausschuss am 12. Mai 1969 beschlossen worden; es ist ein Prägesiegel als Schriftsiegel: innerhalb eines leeren Kranzes von 1 cm steht im eigentlichen Siegelrund die zeilenweise Aufschrift: «Universität / Bielefeld», wobei das Wort Universität sowohl den inneren wie den äusseren Rand durchbricht. Die Fakultäten, die meist Gummistempel gebrauchen, fügen zusätzlich die Worte (z. B.) «Fakultät für Soziologie» hinzu. Die gesamte Schrift bricht die Begrenzung des Siegels. Diese ungewöhnliche Form ist vielfach nicht anerkannt worden, «da die jetzige einfache Form von



Abb. 2. Prägesiegel der Universität Bielefeld.

einigen Stellen nicht als Siegel erkannt wird»³. Bestrebungen, ein neues Siegel einzuführen, blieben bis heute ohne Erfolg (Abb. 2).

VI. Schluss

Alle aufgeführten Universitäten besitzen für die notwendigen Rechts- und Verwaltungsakte Siegel. Siegelbrauch und Siegelführung sind unbestritten. Ebenso natürlich ist, dass die Form der Siegel stark vom Kunstgeschmack der Beschlussorgane und dem Können des Künstlers abhängt. Dennoch kann eine gewisse Unsicherheit im Siegelwesen der Hochschulen nicht verborgen bleiben. Diese macht sich stärker beim Siegelbild als bei der Siegelumschrift bemerkbar, in der alle Siegelführer ihren Namen nennen; wenn keine Vorbilder älterer Zeit — Köln, Duisburg — aufgenommen wurden, ist die Erklärung in der Tatsache zu erkennen, dass die Universitäten keine Wappen besitzen, wo heute alle öffentlichen Siegel ausnahmslos Wappensiegel sind.

Dr. R. Nagel.

¹ Handbuch, op. cit., S. 76.

² Handbuch Hochschulen in Nordrhein-Westfalen, hrsg. vom Minister für Wissenschaft und Forschung (1984), S. 34.

³ Schreiben der Universität vom 29. September 1979 an Verf.

Eine Wappenritzung am Kloster Maulbronn (Baden-Württemberg)

Eine weitere Ritzung¹ heraldischen oder doch mindestens emblematischen Inhaltes haben wir 1981 an der Ostmauer der Klosterkirche Maulbronn (Baden-Württem-



Abb. 1.



Abb. 2.

berg) entdeckt. Zwei zu einer schildähnlichen Form gebogene, nur mit wenigen Blättern besetzte Zweige umrahmen ein Christenkreuz zwischen der Jahrzahl 1696, Namen und Herkunft des kritzelsüchtigen Verewigers und ein Handwerkerzeichen. Die Inschrift lautet: HANS IACOB P(?) F(?) EIER VON HEIMERTINGEN. Das unter den Namen eingesetzte Bild ist ein Emblem der Zimmerleute und besteht aus den verschränkten Werkzeugen: Hammer, Winkelmaß, Axt und Säge. Heimerdingen liegt nördlich von Memmingen in Bayern. Wahrscheinlicher ist aber das Dorf Heimerdingen, das sich nur 25 km südwestlich vom Kloster befindet.

J. Bretscher.

¹ BRETSCHER, J.: *Arch. herald.* (1979), S. 34; *Arch. herald.* (1984), S. 55; *Arch. herald.* (1985), S. 25. SCHNYDER, F.J.» *Arch. herald.* (1975), S. 14.

Glanures héraldiques franc-comtoises

Les armoiries de Jean-Jacque Fauche et des communautés mortuaciennes

L'une des principales clefs de voûte de l'église prieurale de Morteau (Doubs) est ornée d'un bel ensemble héraldique formé de six écus. Les armes centrales, *de gueules à 3 têtes de licorne d'argent, 2 et une, celles du chef affrontées*, ont appartenu à Jean-Jacque Fauche, dont la famille s'est acclimatée dans le Val de Morteau dans la seconde moitié du XV^e siècle. Ce personnage, né à Pontarlier (Doubs) le 7 septembre 1597, est le fils d'Etienne Fauche, coseigneur de Dompriel, Nancray et Pierrefontaine-les-Varans, et de Marguerite, fille de Jean Richardot, président du conseil privé des Flandres. Bénédictin, prieur de Morteau, Mouthier-Hautepierre, Saint-Renobert et Jussamoutier, chanoine et haut-doyen de Besançon, archidiaque de Luxeuil, maître des requêtes au Parlement de Dole, évêque coadjuteur de Lausanne, il fut sacré archevêque de Besançon le 2 avril 1661 et mourut peu après, le 11 mars 1662. Ces deux millésimes permettent de dater avec une grande précision une partie de l'église de Morteau car l'écu est sommé du chapeau archiepiscopal avec lacs à six glands.



Fig. 1. Armes de Jean-Jacque Fauche, archevêque de Besançon, 1661, entourées de celles des cinq quartiers de la paroisse de Morteau.

Ces armoiries sont entourées de cinq écus disposés en rayons de roue. Ils représentent les cinq quartiers formant la communauté de Morteau. Le 13 avril 1462, Guillaume de Berne, alors prieur et seigneur de cette localité franc-comtoise, avait confirmé l'existence administrative et juridique de ces cinq sous-communautés en accordant à leurs habitants l'autorisation d'élire dix prudhommes et gouverneurs (échevins), «à savoir deux en chacun des cinq quartiers», moyennant la somme de 600 florins.

Armes du quartier de la Grandville (commune actuelle de Morteau): *d'azur à l'église d'argent.*

Armes du quartier de la Grand-Combe (commune actuelle de Grand-Combe-Châteleu): *d'or à deux montagnes de sinople laissant à leur base une gorge ouverte.*

Armes du quartier de Montlebon (commune actuelle de Montlebon): *de sable (alias: de sinople) au mont d'or.*

Armes du quartier du Lac (commune actuelle de Villers-le-Lac): *d'azur à l'ancre d'or mise en pal.*

Armes du quartier des Fins (commune actuelle des Fins): *de sable à la gerbe d'or mise en pal.*

Sources et bibliographie:

Livre Noir de Morteau (1118-1600).

MESMAY, J.T. de: *Dictionnaire des anciennes familles de Franche-Comté.*

LURION, R. de: *Nobiliaire de Franche-Comté.*

Bulletin paroissial des Fontenelles (curé Girardot).

Photographie Jean-Michel Renaudin.

D' Jean-Marie Thiébaud.

Clef de voûte armoriée trouvée dans les ruines du château de Nozeroy

Feu M^e Pierre Gilles, avocat à la Cour d'appel de Paris possédait une maison à Nozeroy, contiguë à la chapelle Notre-Dame du Mont-Carmel désaffectée et à l'ancienne salle capitulaire.

M^e Gilles venait souvent à Nozeroy et occupait ses loisirs à faire des fouilles dans les ruines du château. Il a trouvé, en 1964, une clef de voûte armoriée qu'il pensait être aux armes de Charles le Téméraire. De passage à Nozeroy le 6 juin 1964, j'ai eu l'occasion d'identifier et de photographier cette clef de voûte dont les armes se blasonnent: *parti*

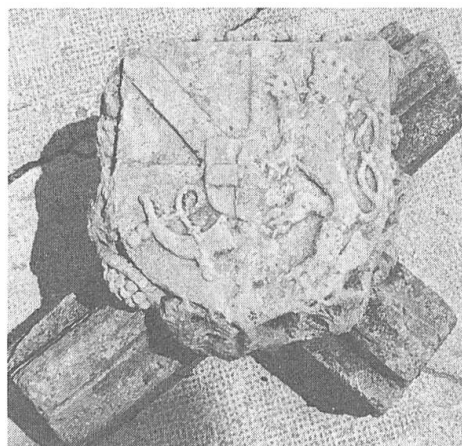


Fig. 1. Armes Chalon-Arlay-Luxembourg.

Chalon-Orange, chargé de Genève, et Luxembourg (lion couronné à la queue fourchue passée en sautoir); ce sont les armoiries de Jean IV de Chalon-Arlay, prince d'Orange, et de sa seconde femme Philiberte de Luxembourg, épousée en 1495, ou peut-être celles de Philiberte Veuve.

Jean IV de Chalon-Arlay résida à Nozeroy. Après sa mort, survenue en 1502, et surtout après l'incendie du château de Lons-le-Saunier, sa veuve résida au château d'Arlay ou à celui de Nozeroy.

Souvenir des derniers Chalon-Orange qui habitèrent le château de Nozeroy, cette clef de voûte représente une valeur héraldique certaine.

Gaston Taillard.

Crédence historiée à Labergement-Sainte-Marie

Albin Perret, dans son livre intitulé *Le Doubs*, paru en 1912, signale à Labergement-Sainte-Marie: *une ancienne maison de chasse remontant au temps des Chalon, avec niche sculptée, au millésime 1357.* Cette tradition locale est fantaisiste.

La maison, propriété de M^{me} Deniset en 1960, ne présente aucun cachet d'architecture ancienne. Au milieu de la façade est, placée à une hauteur de 2,50 m, se trouve une curieuse niche sculptée, crédence ou piscine d'église. D'une exécution un peu gauche, elle est probablement l'œuvre d'un artisan local. La niche de forme gothique est encadrée d'une guirlande et accostée de part et d'autre d'une croix latine sur un perron

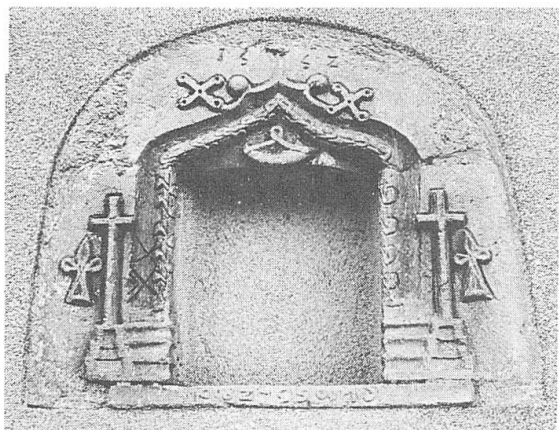


Fig. 1. Niche provenant de l'abbaye de Mont-Sainte-Marie.

de trois marches et d'une fleur de lis rudimentaire; elle est surmontée de deux objets en forme de sautoir perforés de cinq trous et de la date 1552 (et non 1357!). Un huchet est inscrit dans l'accolade de la niche.

L'excellent état de conservation des sculptures fait penser que ce monument n'a pas subi le rude climat du Haut-Doubs durant quatre siècles et qu'il n'a pas toujours été en plein air. Nous sommes certainement en présence d'une épave provenant de la démolition de l'abbaye voisine du Mont-Sainte-Marie. Supprimée à la Révolution, et démolie en grande partie, cette abbaye a servi de carrière à toute la région jusque vers 1860.

Le millésime 1552 gravé sur la crédence indiquerait qu'elle a été édifiée sous l'abbatit de Louis de Vers (1509-1553) dont les armes sont: *d'or au sautoir d'azur chargé d'une coquille d'or*.

Les deux motifs figurant au-dessus de la crédence seraient-ils une maladroite réplique du sautoir héraldique des armes de Vers, qu'on retrouve sur la pierre tombale de Louis de Vers déposée à l'abbaye, ainsi que sur les stalles de Mouthe avec le millésime 1553, et provenant de l'église du Mont-Sainte-Marie?

Le cor de chasse placé sous l'accolade est le huchet héraldique des princes d'Orange.

La crédence de Labergement ferait partie des embellissements apportés à l'église du Mont-Sainte-Marie par Louis de Vers grâce aux libéralités posthumes de Philibert de Chalon, prince d'Orange, décédé en 1530. Elle rappellerait les interventions et démar-

ches effectuées par Louis de Vers pour libérer Philibert de Chalon alors qu'il était prisonnier du roi de France.

La maison Deniset, de Labergement, pseudo maison de chasse des comtes de Chalon, construite au XIX^e siècle avec des matériaux provenant du Mont-Sainte-Marie n'a pas retenu l'attention des historiens de cette abbaye.

Ni Gauthier & Suchet, ni le notaire Barthelet, qui habitait la région, n'ont signalé la jolie niche-crédence dont l'origine ne peut être mise en doute et qui mériterait d'être classée monument historique.

Gaston Taillard.

Au cimetière de Vesoul (Haute-Saône): Armes Ebaudy de Rochetaillée et Beuvain de Beauséjour

L'ancien cimetière de Vesoul ne contient que deux sépultures décorées de blasons armoriés: celles des familles Ebaudy de Rochetaillée et Beuvain de Beauséjour (alliée Gros).

EBAUDY DE ROCHETAILLÉE:

d'azur à la tour d'argent maçonnée de sable, ajourée de même, posée sur sept monts aussi d'argent. Couronne de comte (fig. 1). Tombe de Jeanne-Marguerite Prinnet, née le 7 septembre 1795 à Bourguignon-lez-Morey (Haute-Saône), décédée à Vesoul le 10 novembre 1876, fille de Claude-Alexis-François-Xavier Prinnet (Luxeuil 15.7.1766/Chaux-lez-Port 20.9.1837), avocat, et de

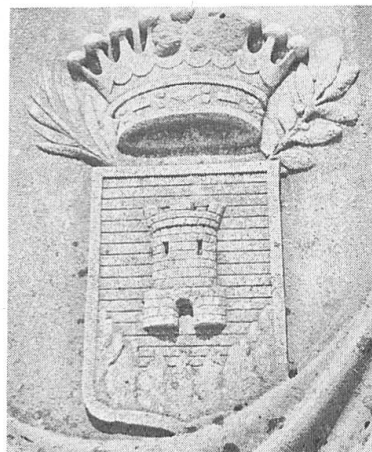


Fig. 1. Ebaudy de Rochetaillée.

Marie-Anne-Jacqueline Crevoisier (décédée à Longeville le 17 janvier 1834, mariée à Suaucourt-et-Pisseloup (Haute-Saône), le 8 juin 1818, à André-Louis-Philippe Ebaudy de Rochetaillée, propriétaire, décédé à Echenoz-le-Sec (Haute-Saône) le 22 mars 1854 à l'âge de 74 ans, fils de Vincent Ebaudy de Rochetaillée (Langres 1744-Vesoul 1832), député de la Haute-Saône au Corps législatif, et d'Adélaïde Camusat de Riancey.

PRINET, Max, *Généalogie de la famille Prinet*, Paris 1910, Etat-civil de Vesoul.

BEUVAIN DE BEAUSÉJOUR:

d'azur au sautoir d'or chargé d'un bœuf au naturel et cantonné de quatre étoiles d'or (fig. 2). D'autres membres de cette famille, originaire de Normandie, portent *d'or à un bœuf passant de gueules sur une terrasse de sable*. Sept stèles alignées recouvrent les restes des



Fig. 2. Beauvain de Beauséjour.

divers porteurs de ce nom et alliés. Celle du centre est surmontée des armes d'Henri-Alexandre Beuvain de Beauséjour, né à Vesoul le 18 février 1846, mort dans cette ville le 2 juin 1932, fils de Louis-Ernest (1811-1859) et d'Eugénie-Marie-Louise Fyard de Mercey (1813-1907), marié en premières noces à Marie-Thérèse-Elisabeth-Louise Gros, fille de Charles-Joseph-Henri, baron Gros, et de Xavier-Joséphine-Mathilde Quégain. Les armes de cette dame, morte en 1853 à l'âge de 21 ans, sont également sculptées sur cette tombe: *d'azur à deux lévriers rampants et affrontés d'argent, surmontés d'un croissant d'or, au franc quartier des barons*

*procurateurs généraux de cours d'appel, c'est-à-dire de gueules à la toque de sable retroussée d'or*¹. Henri-Alexandre Beuvain de Beauséjour convola en secondes noces, à Douai le 30 août 1879, avec Isabelle-Thérèse de Valicourt de Séranvillers, née à Lille le 17 février 1857, morte à Vesoul le 2 février 1937, fille d'André-François-Joseph-Alexandre de Valicourt de Séranvillers, écuyer, chef d'escadron au 5^e régiment des cuirassiers, chevalier de la Légion d'honneur, et de Hermine-Hortense-Marie Le Vaillant de Jollain.



Fig. 3. Baron Gros.

¹ Fig. 3. Ce sont les armes concédées au bisaïeul de Louise Gros, Claude-Joseph Gros (1753-1837), baron de l'Empire par lettres patentes du 26 avril 1810. Ces armes sont reproduites dans *Archivum Heraldicum*, N° 3-4 de 1975.

DE VALICOURT, E., *Histoire de la Maison de Valicourt*, 1200-1937, Dax 1938. — SUCHAUX, L., *Galerie biographique du département de la Haute-Saône*, Vesoul 1864. — Du même, *Galerie héraldo-nobiliaire de la Franche-Comté*, I, Paris et Vesoul, 1878. — DE LURION, R., *Nobiliaire de la Franche-Comté*, Besançon 1890. — V^{te} REVEREND, A., *Armorial du Premier Empire*, Paris 1974. — *Mémoires de la Société d'émulation de la Haute-Saône*, 1932. — *Registres d'Etat-civil de Besançon et Vesoul*.

Robert Genevoy.

Ecu de 1610 sur la porte d'entrée de l'ancien château de Valoreille, à Valoreille (Doubs)

Armoiries de Jérôme Colin de Valoreille, seigneur dudit lieu et de sa femme Denise d'Asuel, fille de Jean-Philibert d'Asuel, mariés par contrat du 4 février 1599.



Parti d'or à trois têtes d'aigle arrachées de sable, deux et une (Colin de Valoreille) et de gueules à deux haches d'argent en sautoir (d'Asuel).

Gaston Taillard.

Quelques plaques de cheminée à Besançon

Armes POUTIER (fig. 1).

Une plaque de cheminée fixée au mur du petit couloir qui fait face à la grille monumentale de l'Hôpital Saint-Jacques de Besançon est ornée des armes de la famille



Fig. 1. Poutier, A 66.

Poutier: de sable à la croix engrêlée d'argent. Supports: deux griffons. Couronne de marquis. Cette famille comtoise de seigneurs de Saône et de Gouhelans a reçu des patentes de noblesse de l'empereur Rodolphe II de Habsbourg en 1583 en faveur de Pierre Poutier, professeur en droit à l'Université de Dole, et des lettres de chevalerie de Philippe IV, roi d'Espagne, en faveur de Denis Poutier, fils du précédent (1633), l'un des cogouverneurs de Besançon. Leurs des-

cendants prirent au XVIII^e siècle (indument semble-t-il), le titre de comtes de Saône et de Gouhelans.

BOUVALLET, A., *Généalogie de la Maison Poutier de Sone*, Poitiers 1878.

Armes PETREMAND (fig. 2).

Le Musée du folklore comtois à la Citadelle de Besançon possède de nombreuses plaques de cheminées armoriées dont un héraldiste, M. Bernard Mugnier, de Vesoul, a entrepris le relevé systématique. Deux d'entre elles sont intéressantes: la première



Fig. 2. Petremand.

porte les armes de la famille Petremand, anoblie en 1531 par Charles-Quint: *d'azur à trois pommes de pin d'or renversées et posées 2 et 1*. Il s'agit d'une famille de cogouverneurs de Besançon. Un possesseur ultérieur a fait inscrire par un fondeur son nom C. F. Gai et la date 1701.

Armes DE DIESBACH (fig. 3).

La seconde plaque porte les armes de François-Philippe, comte de Diesbach-Steinbrugg, seigneur de Heitenried, maréchal de camp au service de France, colonel

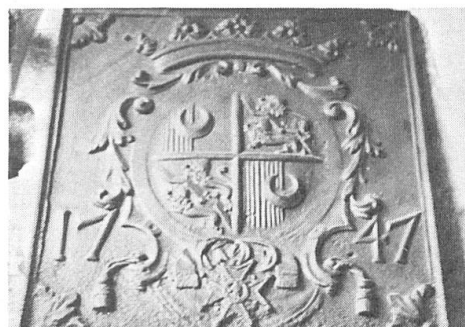


Fig. 3. Diesbach-Steinbrugg, 1747.

propriétaire du régiment de Diesbach, commandeur de Saint-Louis, fils de Jean-Frédéric et de Marie-Elisabeth de Steinbrugg: *écartelé: aux 1 et 4 parti de gueules et d'argent au croissant de l'un à l'autre, aux 2 et 3 de sable à la bande vivrée d'or accompagnée de deux lions du même. Couronne de duc (?)*.

Vicomte DE GHELLINCK VAERNEWYCK, *La généalogie de la Maison de Diesbach*, Gand 1921.

Robert Genevoy.

Wappen oder Wappenzeichen?

Das deutsche Bundesland Nordrhein-Westfalen hat kürzlich ein Wappenzeichen kreiert. Der für Wappensachen zuständige Innenminister veröffentlichte es mit Erlass vom 17.2.1984. (Abb.) Gleichzeitig wurde die Verordnung über die Führung des Landeswappens abgeändert; diese klare und heraldisch einwandfreie Verordnung wurde verschlechtert, indem gewissen «Stellen insbesondere der Öffentlichkeitsarbeit das Landeswappen in *abgewandelter Form* [zu] verwenden» gestattet wurde¹. Auf Anhieb sieht man, dass das Landeswappen abgeändert wurde. Gewiss kennt die Heraldik Differenzierungen² zur Unterscheidung; jedoch muss diese Differenzierung den heraldischen Regeln entsprechen. Doch fragen wir zunächst nach den Motiven und Möglichkeiten der nordrhein-westfälischen Landesregierung. Der Erlass spricht davon, dass Verbände, Firmen, Vereine und Parteien ein Bedürfnis haben, ihre Zugehörigkeit zum Lande und ihre Verbundenheit mit ihm durch Übernahme des Hoheitszeichens auszudrücken. Das Landeswappen erscheint den interessierten Kreisen als ideales Bild, sich zu identifizieren; eine erfreuliche Tatsache! Der Innenminister irrt andererseits mit seiner Annahme, die Wappenverordnung behalte das Wappen grundsätzlich staatlichen Stellen vor. Seit altersher kann jeder

Wappenherr gestatten, dass andere sein Wappen führen dürfen. Der Hoheitsträger als Wappenherr muss natürlich besonders darauf achten, dass fremder Wappengebrauch, auch wenn er gestattet ist, nicht zu Verwechslungen führt oder gar die Erschleichung hoheitlicher Handlungen ermöglicht. Diese Gedanken veranlassen die Innenminister als zuständige Behörden in der Regel zu einer sehr restriktiven Genehmigungspraxis³.

Der Freistaat Bayern hat das spürbare Verlangen nach einem Symbol der Heimatverbundenheit und Zugehörigkeit zu Bayern in rechtlich geschickter und heraldisch einwandfreier Weise geregelt, indem er für die gewünschten Zwecke den Herzschild des grossen bayerischen Staatswappens, die weiss-blauen Rauten (Wekken), für den allgemeinen Gebrauch «zu Zwecken, die mit Sinn und Ansehen dieses Zeichens vereinbar sind, in beliebiger, also auch in der Form eines Wappenschildes,



Abb. 1. Das «Wappenzeichen Nordrhein-Westfalen (NRW-Wappenzeichen für alle)». Aus der offiziellen Publikation des Landespresse- und Informationsamtes Düsseldorf.

aber ohne alle sonstigen heraldischen Beifügungen» freigibt⁴.

Wegen der vergleichsweise formalen Armut der nordrhein-westfälischen Staatsheraldik, die nur einen einzigen Wappenschild ohne jedes Beiwerk kennt, konnte die Düsseldorfer Regierung einen solchen Weg

¹ Druckvorlage, Hrsg. v. d. Landesregierung Nordrhein-Westfalen, Landespresse- und Informationsamt 1984; Verordnung zur Änderung der Verordnung über die Führung des Landeswappens vom 17. Februar 1984, GV. NW. 1984, S. 197. Hervorhebung von mir. Verordnung über die Führung des Landeswappens vom 16. Mai 1956, GV. NW. S. 216.

² S. Boutell's Heraldry, ed. London 1978, S. 103.

³ Auf Anfrage teilte z. B. das Bayerische Staatsministerium des Innern am 5. März 1984 mit: «Eine Genehmigung zur Verwendung des Staatswappens für wirtschaftliche oder private Zwecke wird von uns grundsätzlich nicht erteilt.»

⁴ Bekanntmachung über die Verwendung eines Bestandteils des bayerischen Staatswappens vom 18. Juni 1969.

nicht gehen⁵. Aus juristischen wie heraldischen Gesichtspunkten hätten sich in Düsseldorf drei Möglichkeiten angeboten: 1. die Genehmigung zur Führung des Landeswappens auf Antrag, 2. die Versagung und 3. die Differenzierung des Landeswappens. Beispielsweise hätte diese in der Hinzufügung von Zeichen, etwa Sternen oder Werkzeugen oder dem traditionellen Turnierkragen, bestehen können. Stattdessen lässt die Landesregierung ein stilisiertes Wappen- oder Landeszeichen entwerfen, das weder übersichtlich noch schön, aber dem Landeswappen «sehr ähnlich» ist.

Dieses Zeichen besteht nämlich aus den Figuren des Landeswappens (Rhein, Ross und Rose), die in einem mit den Landesfarben trikolorenförmig angestrichenen Schilde stehen. Durch die Schildform entsteht ein Wappen, leider ein falsches Wap-

pen. Die unheraldische Verfremdung (abgewandelte Form) des Landeswappens ist in der hoheitlichen Heraldik ein ganz neuer Vorgang! Das Geschenk eines verfremdeten Landeswappens und damit falschen Wappens kann unter heraldischem Aspekt nur abgelehnt werden. Ob es den Interessenten genügt, wird sich zeigen. Verwechslungen sind schon aufgetreten und werden auf jeden Fall weiterhin auftreten. Das nordrhein-westfälische Wappenzeichen ist ein falsches Wappen!

Dr. R. Nagel.

⁵ Über den Versuch der Einführung eines grossen Landeswappens siehe VEDDELER, Peter: *Die lippische Rose*, Detmold 1978, S. 80 (= Veröffentlichungen der staatlichen Archive des Landes Nordrhein-Westfalen, Reihe C, Band 6); allgemein NAGEL, Rolf: *Das Nordrhein-Westfälische Landeswappen: Rhein, Ross und Rose*, *Düsseldorfer Jahrbuch* 57/58, 1980, S. 495-510.

Bibliographie

GINNANI, Marco Antonio: *Blasone di Ravenna e delle famiglie descritte a la nobiltà Ravennate*. Grand in-4. Libreria Antiquaria Tonini, Ravenna, 1983.

Marco Antonio Ginnani (1690-1770), patricien de Ravenne, a rédigé un traité du blason, inspiré essentiellement de l'œuvre de P. Ménestrier, qui a paru à Venise en 1756 et a été jusqu'au siècle passé le meilleur traité d'héraldique italien.

L'auteur a rassemblé lors de la préparation de son traité, les blasons des familles notables de la cité de Ravenne. Cet armorial manuscrit, dessiné à la plume, contient 394 écus groupés par ordre alphabétique sur 37 planches. De plus, chaque écu est blasonné et accompagné d'une brève notice historique.

L'œuvre, inédite jusqu'à la présentation actuelle, est conservée dans la Bibliothèque de la Classe à Ravenne. La publication débute par une intéressante introduction bien documentée sur l'armorial et son auteur due à M. Giuseppe Rabotti, qui a également rédigé les nombreuses notes explicatives et dressé un index. Les planches sont une reproduction en offset de l'original; les deux premières figurent quelques rudiments de

l'art héraldique, la troisième montre les cimiers des familles traitées dans les 34 planches suivantes. Reliure de prestige.

Olivier Clottu.

OSWALD, Gert: *Lexikon der Heraldik*. Bibliographisches Institut Mannheim, Wien, Zürich, Meyers Lexikonverlag, 1985. 478 Seiten. Zahlreiche Abbildungen im Text. sFr. 49.70.

Man blättert darin, sucht — und findet fast alles, im neuen Lexikon der Heraldik. Und es kommt aus einem Land, in dem die Heraldik als Ausfluss des Feudalismus gilt und eigentlich — offiziell — kein Thema mehr ist oder war. Offenbar gehört es ins Kalkül der Hüter des nationalen Kulturerbes, sich mindestens der kulturellen Werte der Wappenkunde zu besinnen. Das Lexikon wurde in der DDR erarbeitet, wie es im Vorwort lautet.

Gleichviel, das vorliegende Werk ist eine nicht zu unterschätzende Neuerscheinung. Ein Buch von Format, das man gern zur Hand nimmt. Dem Autor Gert Oswald kommt zweifellos das Verdienst zu, den