

Zeitschrift: Archivum heraldicum : internationales Bulletin = bulletin international = bollettino internazionale
Herausgeber: Schweizerische Heraldische Gesellschaft
Band: 99 (1985)
Heft: 3-4

Artikel: À propos d'un médaillon aux armes de Chalon-Orange
Autor: Jéquier, Léon
DOI: <https://doi.org/10.5169/seals-746196>

Nutzungsbedingungen

Die ETH-Bibliothek ist die Anbieterin der digitalisierten Zeitschriften auf E-Periodica. Sie besitzt keine Urheberrechte an den Zeitschriften und ist nicht verantwortlich für deren Inhalte. Die Rechte liegen in der Regel bei den Herausgebern beziehungsweise den externen Rechteinhabern. Das Veröffentlichen von Bildern in Print- und Online-Publikationen sowie auf Social Media-Kanälen oder Webseiten ist nur mit vorheriger Genehmigung der Rechteinhaber erlaubt. [Mehr erfahren](#)

Conditions d'utilisation

L'ETH Library est le fournisseur des revues numérisées. Elle ne détient aucun droit d'auteur sur les revues et n'est pas responsable de leur contenu. En règle générale, les droits sont détenus par les éditeurs ou les détenteurs de droits externes. La reproduction d'images dans des publications imprimées ou en ligne ainsi que sur des canaux de médias sociaux ou des sites web n'est autorisée qu'avec l'accord préalable des détenteurs des droits. [En savoir plus](#)

Terms of use

The ETH Library is the provider of the digitised journals. It does not own any copyrights to the journals and is not responsible for their content. The rights usually lie with the publishers or the external rights holders. Publishing images in print and online publications, as well as on social media channels or websites, is only permitted with the prior consent of the rights holders. [Find out more](#)

Download PDF: 11.01.2026

ETH-Bibliothek Zürich, E-Periodica, <https://www.e-periodica.ch>

A propos d'un médaillon aux armes de Chalon-Orange

par LÉON JÉQUIER

Il y a quelque temps le Musée d'art et d'histoire de Genève a acheté à la Galerie Koller, à Zurich, un médaillon circulaire (ø 78 mm) en cuivre doré (fig. 1). Le pourtour est gravé de feuilles et le centre, légèrement relevé, en émail, porte un écu sur fond vert foncé. Cinq arcatures trilobées garnissent le champ au-dessus de l'écu.

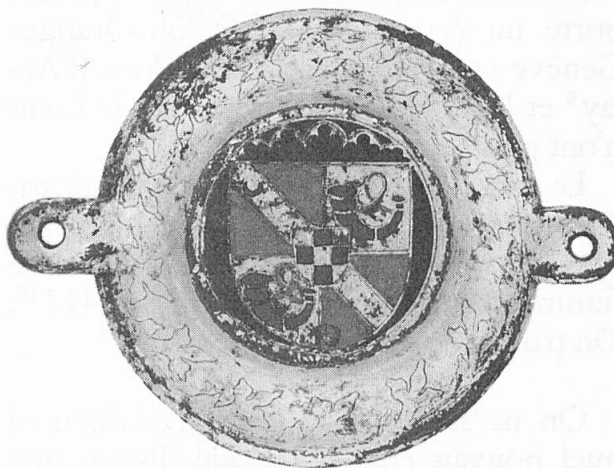
Cet écu est écartelé : *aux 1 et 4 de gueules à la bande d'or (Chalon) brisé au 1 d'un croissant d'azur en chef de la bande* ; *aux 2 et 3 d'or au huchet d'azur enguiché de gueules virolé d'or (Orange)* ; *sur le tout cinq points d'or équipollés à quatre d'azur (Genève)*.

Ce sont là les armes de Louis de Chalon-Arlay, seigneur de Châtelguyon, chevalier de la Toison d'or (1468), tué à Grandson en 1476¹. Il était fils de Louis de Chalon, seigneur d'Arlay, prince d'Orange (1390-1463) et de sa deuxième femme (ép. 1446), Eléonore, fille de Jean IV, comte d'Armagnac².

Les armes de la maison de Chalon sont *de gueules à la bande d'or* que la branche cadette des seigneurs d'Arlay brisait d'une étoile (ou molette) d'azur en chef de la bande³.

Jean de Chalon († 1418), seigneur d'Arlay, épousa en 1389 Marie des Baux († 1416), princesse d'Orange, fille unique et héritière de Raymond des Baux, prince d'Orange, et de Jeanne de Genève. Sur son sceau équestre (1404) l'écu du chevalier et la housse du cheval sont aux armes de Chalon-Arlay et, derrière le cavalier un écu d'Orange flotte dans le champ⁴. Le sceau de sa femme (1399) porte un écu parti Chalon-Arlay et Orange⁵.

Les sceaux de Louis de Chalon, prince d'Orange après son père Jean, portent



l'écartelé Chalon-Arlay et Orange avec Genève sur le tout⁶. Par sa grand-mère, Jeanne de Genève, Louis prétendit en effet au comté de Genève et en reçut même l'investiture de l'Empereur Sigismond (1423). Mais celui-ci ne tarda pas à changer d'idée et à attribuer le comté de Genève à son concurrent le duc de Savoie Amédée VIII. L'Empereur interdit même à Louis de porter les armes de Genève. Par la suite le duc de Savoie lui céda des fiefs dans le Pays de Vaud et le Graisivaudan⁷. On peut

¹ Ces armes sont aussi données par le panneau qui décore sa stalle de chevalier de la Toison d'or dans l'église Saint-Sauveur, à Bruges.

² Les indications généalogiques sont tirées de ANSELME, P.: *Histoire de la maison royale de France...*, t. VIII, Paris 1733, pp. 420 et suivantes.

³ JÉQUIER, L. et M.: *Armorial neuchâtelois*, Neuchâtel, s.d. (1939-1945), T. I, pp. 168-170.

⁴ *Ibid.*, p. 169, fig. 527.

⁵ GALBREATH, D. L.: *Inventaire des sceaux vaudois*, Lausanne 1937, 4/1 et pl. VII, 6.

⁶ *Ibid.*, 4/2, sceaux de 1426 à 1457. L'étoile est parfois si effacée qu'elle n'apparaît plus : figurait-elle sur les sceaux les plus récents ? Voir le sceau équestre de Louis de Chalon, prince d'Orange, AHS 1949, p. 124.

⁷ DUPARC, P.: *Le comté de Genève, IX^e-XIV^e siècle*, Genève 1955, pp. 328-347, et BARBEY, F.: *Louis de Chalon, prince d'Orange...*, Lausanne 1926, donnent les détails de cette succession. Dans l'arbre généalogique qui termine ce

penser qu'il l'autorisa aussi à conserver l'écu de Genève sur le tout.

Il semble, d'après ses sceaux, que Louis conserva l'étoile d'Arlay même après l'extinction de la branche aînée de Chalon-Auxerre (1431). On trouve encore l'étoile sur un dessin de 1468, inofficiel il est vrai⁸. Par contre le sceau de la châtellenie d'Echallens sous Louis de Chalon (1437) porte un écu mi-parti Chalon-Orange-Genève et Montbéliard sans l'étoile d'Arlay⁹ et les sceaux des successeurs de Louis n'ont plus l'étoile.

Le sur-le-tout de Genève n'apparaît pas encore sur un sceau de Louis de 1415 non plus que sur le sceau de sa première femme, Jeanne de Montbéliard de 1413¹⁰. On trouve ce sur-le-tout dès 1420¹¹.

On ne sait d'où vient le médaillon ni quel pouvait être son usage. Est-ce une partie du harnachement du cheval ? On n'en connaît pas qui n'aient que deux attaches mais on peut tout de même le penser car les émaux sont opaques et non

transparents. Or les émaux opaques sont plus solides que les autres et donc mieux adaptés à un usage un peu rude.

Il ne peut être question d'attribuer ce médaillon à un autre membre de la maison de Chalon-Orange qu'à Louis, seigneur de Châtelguyon, puisque cette brisure au croissant est donnée par sa stalle de la Toison d'or et qu'aucun membre de la famille n'aurait adopté la même brisure. Ce ne peut être Jean de Chalon, seigneur de Vitteaux († ap. 1461) frère de Louis, prince d'Orange ni un de ses descendants. On ne connaît pas leurs sceaux mais ils n'auraient eu aucune raison de porter Orange ni Genève. On peut en dire autant de son frère Hugues, seigneur de Cuisel, mort sans postérité. Louis de Chalon, seigneur de Châtelguyon, avait encore un frère puîné, Hugues († 1490) mais celui-ci brisait d'une bordure¹² et mourut sans enfants. Par la suite, et jusqu'à son extinction, la maison de Chalon-Orange n'a plus eu qu'un représentant par génération.

La date de fabrication du médaillon doit donc être comprise entre le moment où Louis devint capable de porter les armes soit vers 1460-1462, et 1476. Peut-être même faut-il dater le médaillon d'avant 1468 car il ne porte aucun signe de la Toison d'or. L'examen de l'objet montre qu'il n'est pas un réemploi, même si sa décoration semble indiquer la fin du XIV^e siècle.

Je remercie M. Claude Lapaire, directeur des musées de Genève, qui m'a permis d'examiner ce médaillon et m'en a donné la photographie.

dernier ouvrage, mais pour lequel l'auteur ne donne pas de sources, Jean de Chalon est fils de Hugues et de Marie de Genève, sœur de Jeanne. Ce n'est pas exact car ce couple n'eut pas d'enfants et si Louis en était descendu il n'aurait pas manqué de se réclamer de cette grand-mère paternelle et pas seulement de sa grand-mère maternelle. En réalité Jean est fils de Louis, seigneur d'Arguel et de Cuiseaux, † 1366, frère cadet de Hugues, et de Marguerite de Vienne.

⁸ JÉQUIER, L.: *Registres de comptes aux armes de Chalon-Arlay*, AHS 1950, pp. 19-22.

⁹ GALBREATH, D. L.: *op. cit.*, 137/5.

¹⁰ BARBEY, F.: *op. cit.*, pp. 268 et 269 (pièces II et III) et GALBREATH, D. L.: *op. cit.*, 4/3.

¹¹ JÉQUIER, L. et M.: *op. cit.*, p. 169, n 8.

¹² *Ibid.*, fig. 532. La bordure très écrasée paraît avoir été composée.