

**Zeitschrift:** Archivum heraldicum : internationales Bulletin = bulletin international = bollettino internazionale  
**Herausgeber:** Schweizerische Heraldische Gesellschaft  
**Band:** 89 (1975)  
**Heft:** 2-3

**Artikel:** Monuments héraldiques au cimetière des Chaprais, à Besançon  
**Autor:** Genevoy, Robert  
**DOI:** <https://doi.org/10.5169/seals-746235>

### **Nutzungsbedingungen**

Die ETH-Bibliothek ist die Anbieterin der digitalisierten Zeitschriften auf E-Periodica. Sie besitzt keine Urheberrechte an den Zeitschriften und ist nicht verantwortlich für deren Inhalte. Die Rechte liegen in der Regel bei den Herausgebern beziehungsweise den externen Rechteinhabern. Das Veröffentlichen von Bildern in Print- und Online-Publikationen sowie auf Social Media-Kanälen oder Webseiten ist nur mit vorheriger Genehmigung der Rechteinhaber erlaubt. [Mehr erfahren](#)

### **Conditions d'utilisation**

L'ETH Library est le fournisseur des revues numérisées. Elle ne détient aucun droit d'auteur sur les revues et n'est pas responsable de leur contenu. En règle générale, les droits sont détenus par les éditeurs ou les détenteurs de droits externes. La reproduction d'images dans des publications imprimées ou en ligne ainsi que sur des canaux de médias sociaux ou des sites web n'est autorisée qu'avec l'accord préalable des détenteurs des droits. [En savoir plus](#)

### **Terms of use**

The ETH Library is the provider of the digitised journals. It does not own any copyrights to the journals and is not responsible for their content. The rights usually lie with the publishers or the external rights holders. Publishing images in print and online publications, as well as on social media channels or websites, is only permitted with the prior consent of the rights holders. [Find out more](#)

**Download PDF:** 13.01.2026

**ETH-Bibliothek Zürich, E-Periodica, <https://www.e-periodica.ch>**

## Monuments héraldiques au cimetière des Chaprais, à Besançon

par ROBERT GENEVOY

*Archivum Heraldicum* a bien voulu accueillir dans le passé quelques-uns de nos articles consacrés à des monuments héraldiques de l'ancien cimetière des Chaprais, à Besançon. Depuis, nous avons constaté que par suite soit de l'expiration de la concession, soit de la dégradation naturelle du monument, plusieurs pierres tombales parmi les plus anciennes avaient été enlevées. Aussi, afin de conserver le souvenir de ces vénérables témoins des siècles passés, avons-nous procédé à un relevé photographique systématique des armoiries sculptées sur les pierres tombales, stèles, chapelles et autres monuments de la nécropole bisontine, où sont inhumés de nombreux représentants des familles nobles comtoises d'origine ou d'adoption. Nous donnons ci-après la liste de ces familles dans l'ordre alphabétique, avec la description des armes reproduites :



Fig. 2.

**1. Bergeret :** *de sinople au lion d'argent armé et lampassé de ....., au chef de gueules chargé de trois croissants d'argent posés en fasce.*

Tombe d'Anne-Antoine-Désirée Domet de Mont (1746-1837), veuve de Jean-François Bergeret, avocat au Parlement de Besançon. Ecus accolés et surmontés d'une couronne de comte (voir N° 13).

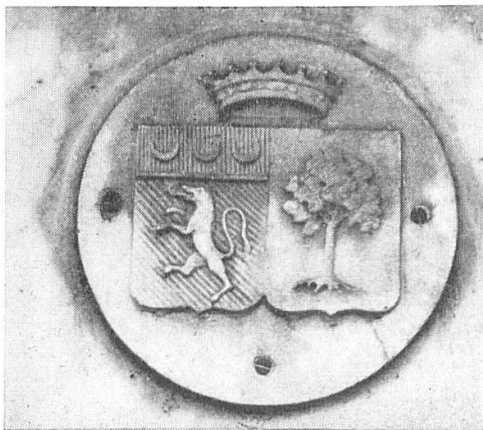


Fig. 1.

*d'or enguiché et virolé d'azur. Supports: deux griffons. Couronne de comte.*

Tombe d'Anne-François-Léon Bernard de La Vernet Saint-Mauris, chevalier de Saint-Jean de Jérusalem, décédé le 18 janvier 1864.

**3. Biarnois (?) :** *d'azur au mont de six coupeaux de ....., au chef d'argent chargé de trois*



Fig. 3.

**2. Bernard de La Vernet Saint-Mauris :** *de gueules à la bande d'or chargée de trois étoiles d'azur et accompagnée en chef d'un cor de chasse*

*merlettes de ..... posées en fasce. Couronne de comte.*

Sépulture des familles Biarnois, Courlet de Vregille et Huot de Charmoille de Frasnois.

**4. Boulart :** *coupé: au 1 parti de gueules à l'épée haute d'argent et d'azur à deux tubes de canon d'or posés en sautoir ; au 2 d'or au chevron d'azur accompagné en pointe d'une étoile de même. Couronne de baron français.*

Monument de Jean-François Boulart (1776-1842), maréchal de camp (général de brigade) d'artillerie, baron de l'Empire en 1810.

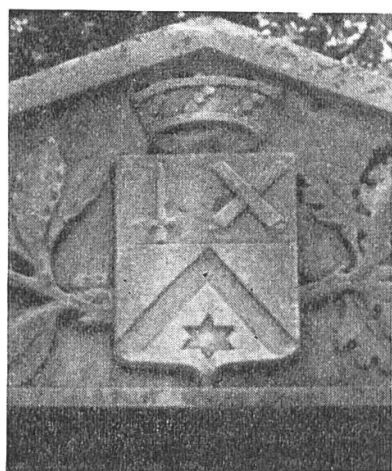


Fig. 4.

**5. Bourlon de Chevigné de Moncey :** *d'azur à une main d'or mouvante d'un demi-vol d'argent et tenant une épée haute de même.*

Tombe de Charles-Bon-Marie de Bourlon de Chevigné, comte de Moncey, né le 27 juin 1821 au château de Baillon, près Asnières (Seine-et-Oise), décédé à Moncey (Doubs) le 18 octobre 1884.



Fig. 5.

Fils de François-Louis-Charles, chef de bataillon au Corps royal d'état-major, aide de camp du maréchal Moncey, et de Anne-Françoise de Moncey, fille de ce dernier. Capitaine au 7<sup>e</sup> régiment de Lanciers, il épousa Jeanne Milleron (Nevers 1841-Moncey 1889), qui épousa en 2<sup>es</sup> noces Jean-Baptiste Tourneret, marchand de bois à Moncey.

**6. Buretel de Chassey :** *d'azur à deux fasces d'or séparant trois burettes couchées aussi d'or. Supports: deux licornes. Couronne de marquis.*

Tombe de Madeleine-Mélanie de Buretel de Chassey, décédée le 25 mai 1851 (voir N° 26).

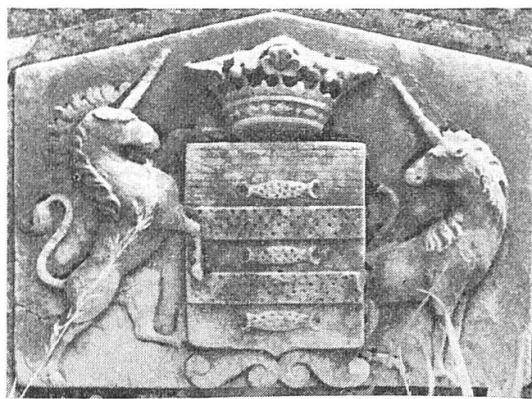


Fig. 6.

**7. Buson de Champdivers :** *d'azur au chevron d'or, accompagné en chef de deux trèfles d'argent et en pointe d'une étoile du même.*

Ecus accolés et surmontés d'une couronne de baron.

Chapelle de Bernardine-Françoise Buson de Champdivers, décédée le 6 décembre 1878, épouse d'Adrien-Jacques-Marie-Joseph Puisant du Léo, commissaire des guerres (voir N° 24).

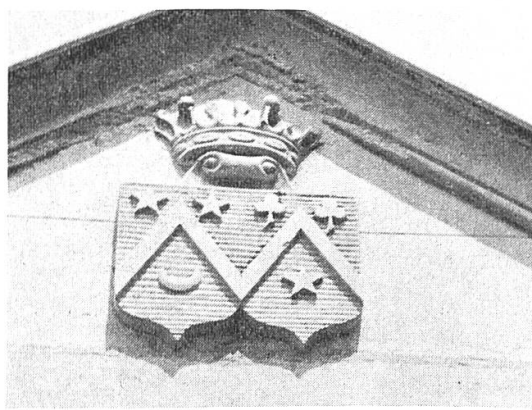


Fig. 7.

**8. Chapuis de Rozières :** *d'azur à la licorne saillante d'argent. Supports : deux licornes saillantes. Couronne de marquis.*

Sépulture des familles de Chapuis de Rozières et de Fraguier.



Fig. 8.

**9. Clermont-Mont-Saint-Jean :** *de gueules à deux clefs d'argent posées en sautoir. Supports : deux lions. Couronne de marquis.*

Tombe de Claude-Joseph, comte de Clermont-Mont-Saint-Jean, chevalier de la Légion d'honneur et de Saint-Maurice et Saint-Lazare de Sardaigne, décédé en 1846.

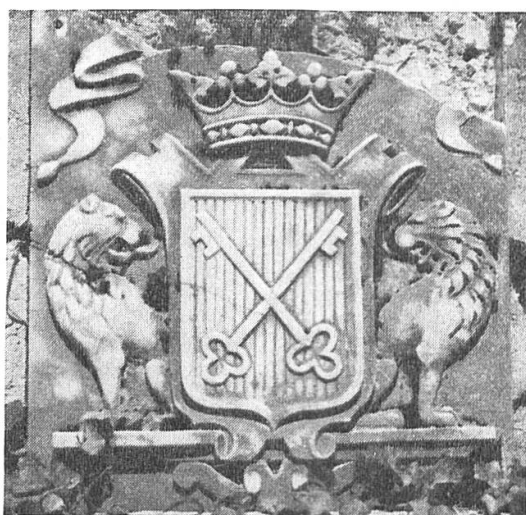


Fig. 9.

**10. Courlet de Vregille :** *d'azur au chevron d'or, accompagné en chef de deux étoiles et en pointe d'un cœur du même. Couronne de baron de l'Empire allemand.*

Sépulture des familles Biarnois, Courlet de Vregille et Huot de Charmoille de Frasnais.

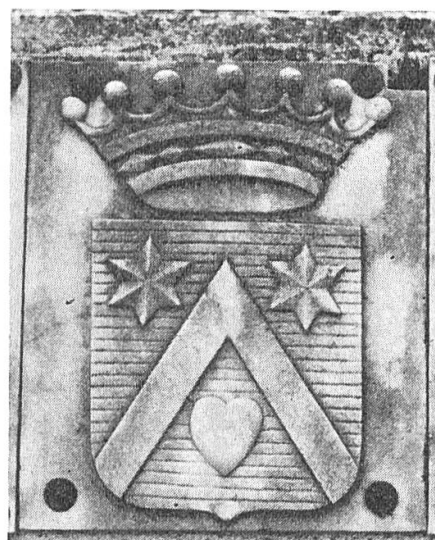


Fig. 10.

**11. Del Puech (alias des Puech) de Comeiras :** *d'azur à l'aigle éployée de ...., ..... et sommée d'une couronne de ...., au chef de gueules chargé d'un soleil mouvant du chef à dextre.*

Selon l'Armorial manuscrit de d'Hozier, à la Bibliothèque nationale de Paris, Languedoc, 2, Généralité de Montpellier, Texte, f° 69, r°, Jacques Puech, apothicaire, porte : *d'azur à un aigle s'essorant d'or posé sur un rocher d'argent et affrontant un soleil naissant d'or et mouvant de l'angle dextre du chef de l'écu.*

Tombe de Reine-Joseph des Puech de Comeiras (1824-1864), née de Bergeret.

Ecus accolés et surmontés d'une couronne de comte.

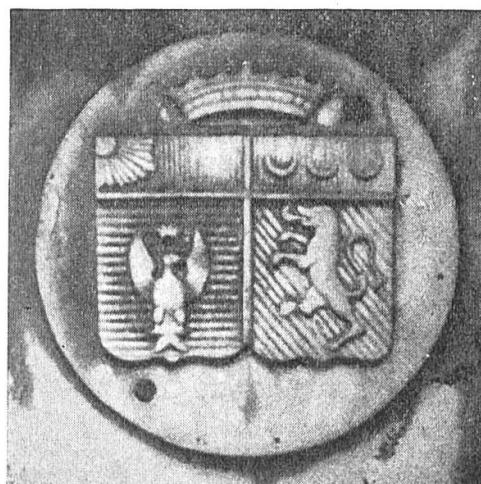


Fig. 11.

**12. Desbiez de Saint-Juan :** *de gueules à la fasce ondée d'argent, accompagnée en chef de trois étoiles d'or posées deux et une.*



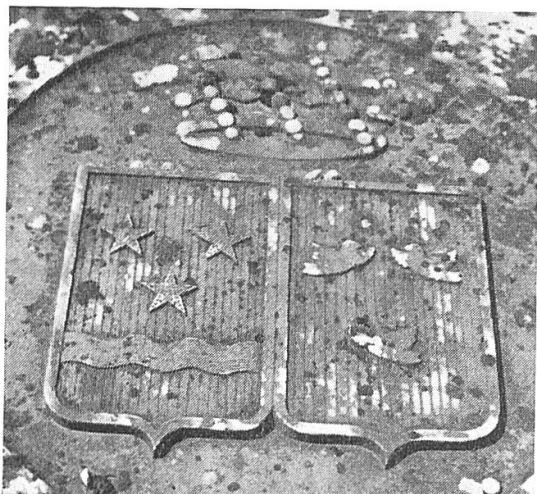


Fig. 12.

Tombe de Marie-Françoise-Zoë de Gravier, baronne de Saint-Juan (1797-1874) et de Marie-Françoise Desbiez de Saint-Juan (1822-1890).

Ecus accolés et surmontés d'une couronne de baron français.

**13. Domet de Mont :** *d'or au chêne arraché de sinople* (voir N° 1).

**14. Droz des Villars :** *d'argent à trois croissettes ancrées de gueules, posées deux et une à la bordure engrêlée de même. Couronne de comte.*

Tombe de Louis-Philippe-Joseph Droz des Villars, décédé le 11 novembre 1896 (voir N° 29).

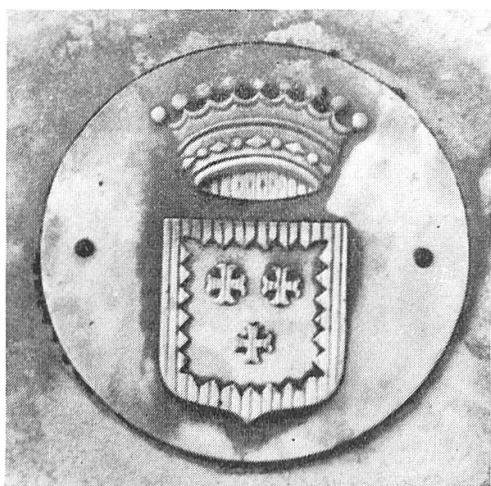


Fig. 14.

**15. Druot :** *d'azur à la fasce de ..... chargée d'une épée de ...., la pointe à dextre, accompagnée en chef de deux couronnes murales de ..... et en pointe d'une grenade enflammée de ..... Couronne de baron français.*

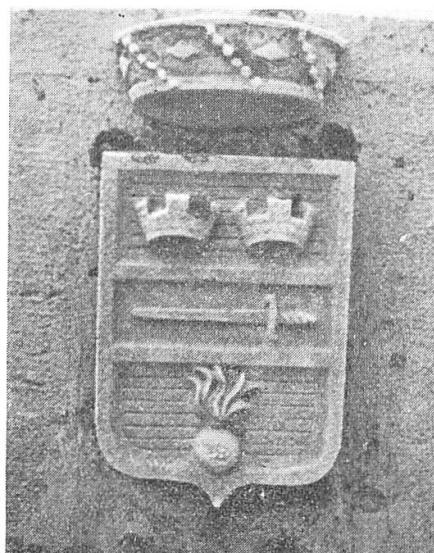


Fig. 15.

Monument de Jean Druot, colonel d'infanterie, baron de l'Empire en 1813 (1769-1853), et de Pierre-Albéric-Just Druot (1809-1897). Armes non citées par Révérend, Armorial du Premier Empire.

**16. Gravier :** *de gueules à trois oiseaux essorants d'argent, posés deux et un, ceux en chef affrontés* (voir N° 12).

**17. Gros :** *d'azur à deux lévriers rampants et affrontés d'argent, surmontés d'un croissant d'or, au franc-quartier de gueules chargé du mortier des barons procureurs généraux de Cours d'appel. Couronne de baron français.*

Tombe du baron Charles-Joseph-Henri Gros, propriétaire, décédé à Besançon le



Fig. 17.

15 août 1864, veuf de Xavière-Joséphine-Mathilde Quégain.

**18. Guillaume de Priel :** *de sable au chevron de ....., accompagné en pointe de trois merlettes de ....., posées une et deux.*

Tombe de Célestine-Pauline Guillaume de Priel, épouse de Jean-Marie-Joseph, comte de Sainte-Agathe (voir N° 27).

Ecus accolés et surmontés d'une couronne de comte.



Fig. 18.

**19. Huot de Charmoille de Frasnois :** *de sable à trois têtes de lévrier d'argent, colletées et lampassées de gueules, posées deux et une. Couronne de marquis.*

Sépulture des familles Biarnois, Courlet de Vregille et Huot de Charmoille de Frasnois.

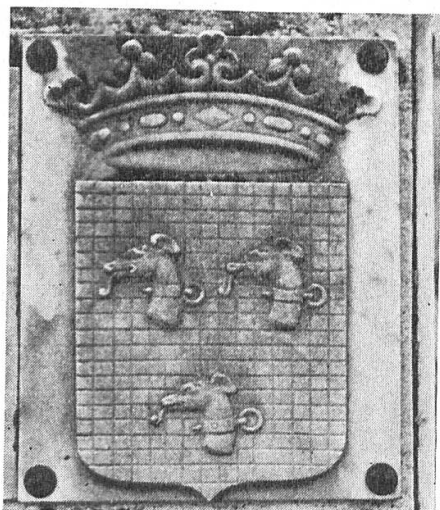


Fig. 19.

**20. Jeannerot :** *de gueules à un griffon d'argent et un lion d'or affrontés (Chapitre de Lyon) ....., coupé d'azur à une coquille Saint-Jacques de ....., accompagnée en chef de deux étoiles à cinq rais de .... et en pointe d'un croissant de .....*

Ecu surmonté d'un chapeau ecclésiastique à lacs à six glands.

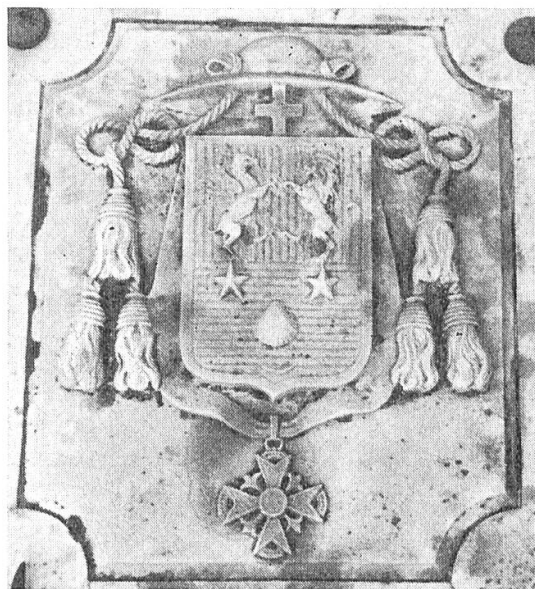


Fig. 20.

Tombe de Monseigneur Adolphe Jeannerot, protonotaire apostolique, vicaire général de Lyon, chancelier honoraire de Besançon, aumonier militaire honoraire. Décédé à Lyon le 10 mars 1897.

**21. Lempereur de Saint-Pierre :** *d'or à la croix de gueules, au chef d'azur chargé de deux étoiles d'argent.*

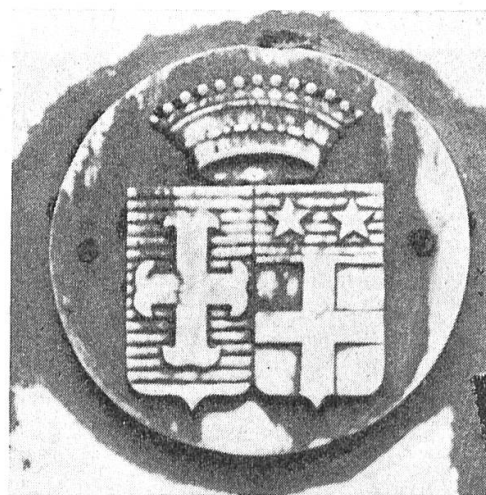


Fig. 21.

Tombe d'Elisabeth-Gabrielle-Joséphine Varin d'Ainvelle, née Lempereur de Saint-Pierre, décédée le 19 février 1874.

Ecus accolés et surmontés d'une couronne à 13 perles (voir N° 29).

**22. Millot de Montjustin :** *de gueules à la bande d'or côtoyée de deux bâtons de même.* Couronne de marquis.

Tombe de Céleste-Guillielmine-Gasparine Millot de Montjustin, épouse de Louis-René-Simon, marquis de Vaultier du Deschaux, décédée à Besançon le 29 juillet 1881.

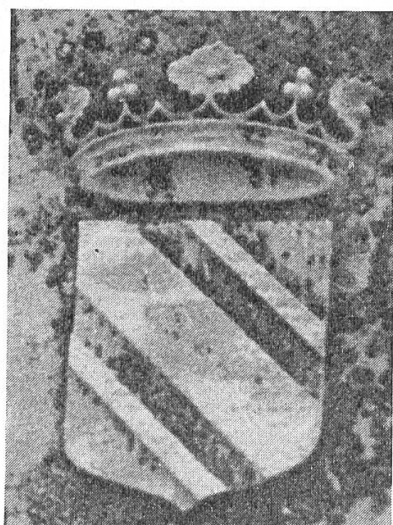


Fig. 22.

**23. Péting de Pagnoz :** *d'azur au chevron d'or accompagné de trois roses de même, au chef cousu de gueules chargé de trois étoiles à cinq rais d'argent* (voir N° 31).

Tombe de Marie-Valérie Péting de Pagnoz, née Vuilleret de Brotte, décédée le 20 novembre 1868.

Ecus accolés et surmontés d'une couronne de marquis.

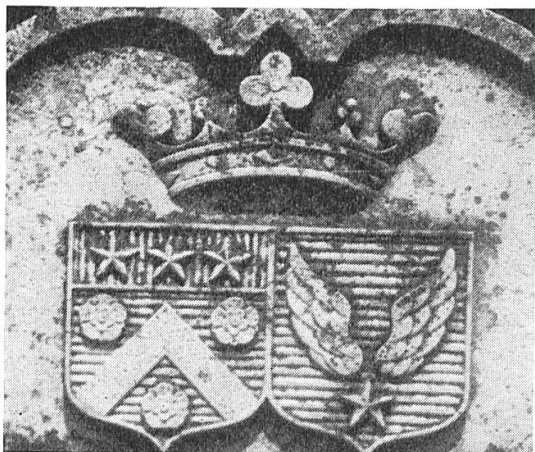


Fig. 23.

**24. Puissant du Léo :** *d'azur au chevron d'or, accompagné en chef de deux étoiles et en pointe d'un croissant aussi d'or* (voir N° 7).

**25. Rain de Villemoble :** *d'azur à trois étoiles à six rais de ..... , posées deux et une.*

Selon l'Armorial manuscrit de d'Hozier, à la Bibliothèque nationale de Paris, Bourgogne, I, Texte, f° 1258 v°, Jean Rain, marchand bourgeois de Baume, porte : *d'azur à trois étoiles et à six rais chacune d'or, posées deux et une.*

Chapelle de famille.

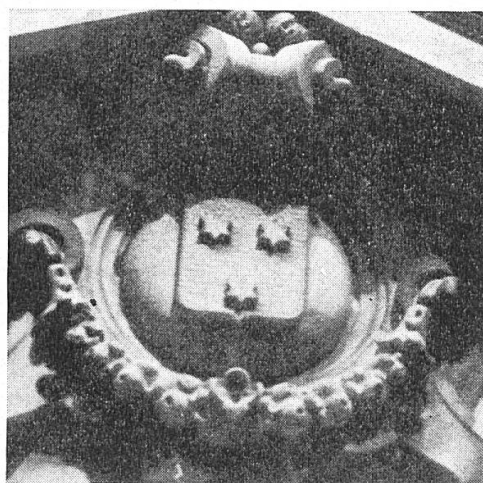


Fig. 25.

**26. Regaud :** *de ..... à trois barres de sinople.* Tombe de Claudine-Joséphine Buretel de Chassey, née Regaud, décédée le 1<sup>er</sup> février 1874.

Ecus accolés et surmontés d'une couronne de marquis avec lambrequins.



Fig. 26.



*L'Armorial général de d'Hozier donne à cette famille de Saint-Claude (Jura), les armes suivantes : de gueules à trois croissants d'argent.*

**27. Sainte-Agathe :** *de gueules à l'ancre d'or* (voir N° 18).

**28. Truchis de Varennes :** *d'azur au pin arraché d'or, soutenu par deux lions affrontés du même.*

Sépulture de famille.

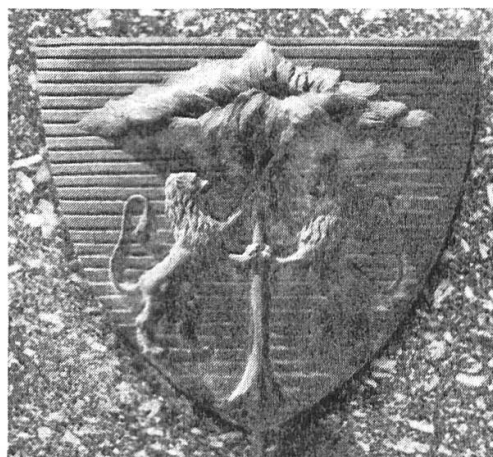


Fig. 28.

**29. Varin d'Ainvelle :** *d'azur à la croix ancrée d'or, chargée en cœur d'une coquille de gueules.*

Tombe de M<sup>me</sup> Droz des Villars, née Varin d'Ainvelle, décédée le 30 octobre 1885.

Ecus accolés et surmontés d'une couronne de comte (voir aussi N° 21).

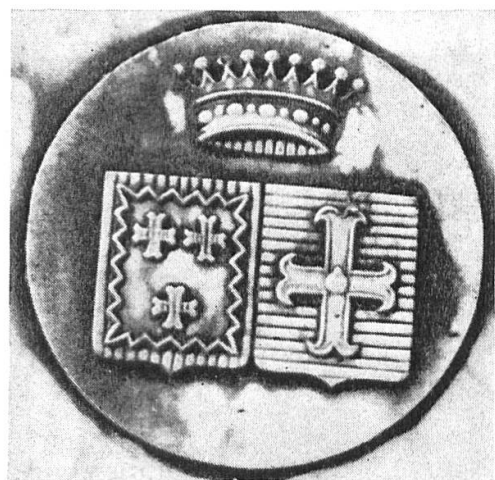


Fig. 29.

**30. Vaulchier :** *d'azur au chevron d'or, accompagné de trois étoiles de même, deux en chef, une en pointe.* Couronne de marquis.

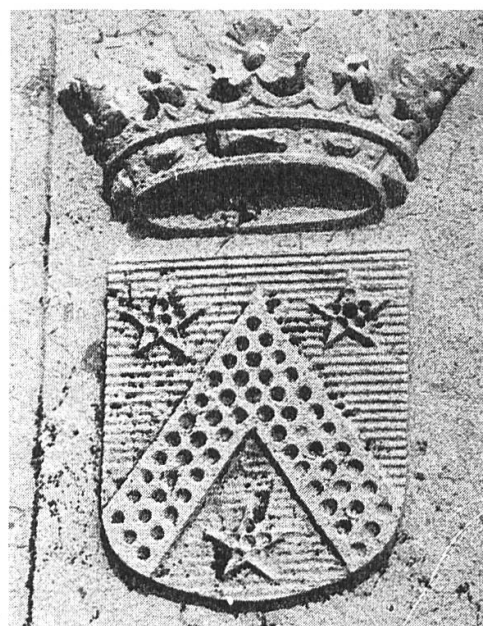


Fig. 30.

Tombe de Charles-Marie, comte de Vaulchier, ancien député du Doubs, décédé le 1<sup>er</sup> octobre 1885.

**31. Vuilleret de Brotte :** *d'azur au vol d'or soutenu d'une étoile à cinq rais d'argent.*

Tombe de Joseph Vuilleret de Brotte, capitaine du Génie, chevalier de Saint-Louis et de la Légion d'honneur, décédé le 27 novembre 1871 (voir N° 23).

\* \* \*

Nous complétons cet inventaire photographique par un certain nombre de monuments héraldiques qui avaient échappé à nos premières recherches; nous y ajoutons la seule pierre tombale armoriée qui subsiste au cimetière protestant de Champ-Brulley, dans lequel sont inhumés les généraux Pajol et Voirol et Louis-Arnold-Juste Constant de Rebecque, le père de l'illustre écrivain.

**32. Broch d'Hotelans :** *Ecartelé: aux 1 et 4 de gueules au broc d'argent attaché d'or, soutenu d'un croissant d'argent; aux 2 et 3 de gueules au chêne arraché d'or, soutenu d'un croissant d'argent.* Couronne de marquis. Supports : deux lions. Devise : FAC ET SPERA.

Le 7 juin 1854, Alfred Broch d'Hotelans (1808-1885) acquit, dans le cimetière catholique de Besançon, une concession à perpétuité d'une superficie de 4 m<sup>2</sup>, sous le N° 1512; la construction de ce caveau fut retardée jusqu'en 1873, et ce ne fut que le 11 septembre de cette année que les restes mortels de son épouse Marguerite-Rosalie-Octavie Daval (1811-1864) y furent déposés, en même temps



que ceux de son fils Marie-Léon-Hyacinthe-Henri, sous-lieutenant au 17<sup>e</sup> régiment de dragons, décédé à Saumur le 15 juillet précédent.

Ce caveau ayant été envahi par l'eau par suite d'infiltrations, une nouvelle concession de 8 m<sup>2</sup>, sous le N<sup>o</sup> 2598, fut acquise dans le carré A 7 et un caveau y fut construit par le marbrier Lombard qui y sculpta les armoiries des Broch d'Hotelans pour le prix de 100 francs. Les restes des membres de la famille et alliés (Froissard de Broissia, Daval, de la Hante et Bouthillier de Chavigny), disséminés dans différentes parties du cimetière, furent exhumés et réunis dans ce même caveau, le 3 juillet 1885.

Octave d'Hotelans, *Généalogie des Broch d'Hotelans*, Besançon, 1935.

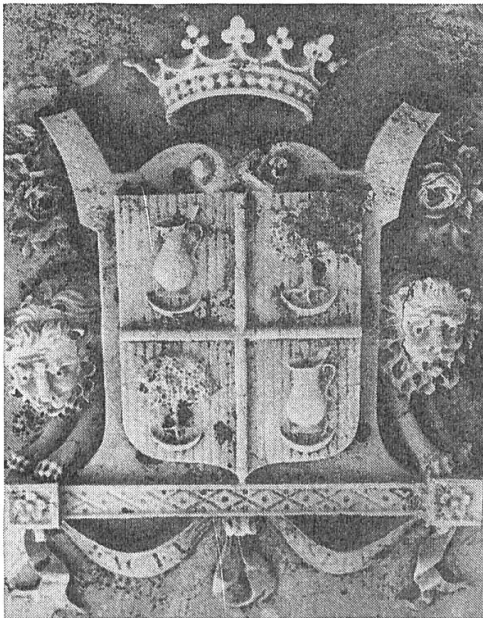


Fig. 32.

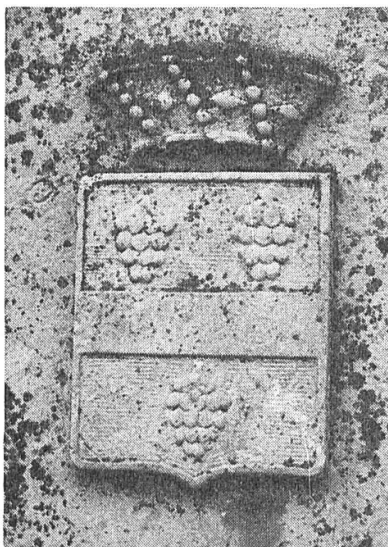


Fig. 33.

**33. de Fraguier :** *d'azur à la fasce d'argent accompagnée de trois grappes de raisin d'or.* Couronne de baron français.

Tombe de Louis-François, baron de Fraguier, comte de Batilly (1760-1836).

Marquis de Fraguier, *Une famille parisienne*, Paris, 1963. Robert Genevoy, *La branche franc-comtoise de la famille de Fraguier*, Dole, 1968.

**34. de Lessan :** *de gueules à la fasce d'or, accompagnée en chef de trois étoiles à cinq rais de....., et en pointe d'un tau de .....*

Tombe de Jacques-Pierre de Lessan, Inspecteur Général des Ponts et Chaussées (décédé en 1843), et de son fils Charles de Lessan, chef d'escadron (1809-1855), époux de Céline-Marie-Joséphine Isabey (1819-1898).

Nous n'avons trouvé ces armes citées dans aucun armorial.

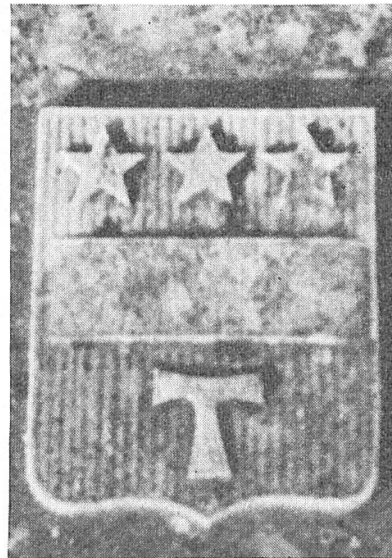


Fig. 34.

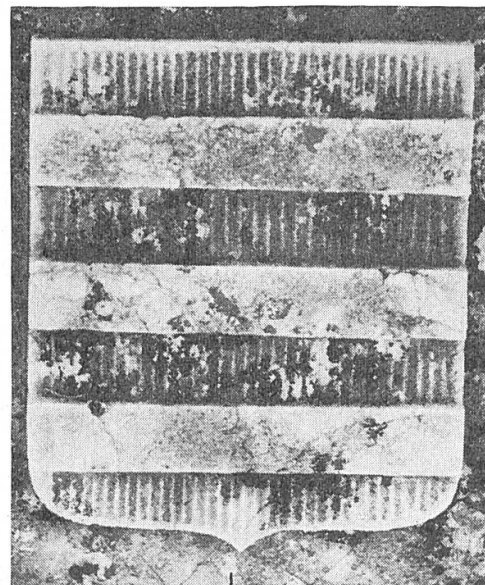


Fig. 35.

**35. d'Orival de Miserey :** *de gueules à trois fasces d'argent.*

Tombe de Paul-Ignace-Ferréol d'Orival de Miserey (1814-1894), allié de Terrier Santans, et de sa fille Marie-Thérèse-Andrée-Mathilde d'Orival de Miserey (1859-1881), allée Beauvain de Beauséjour.

**36. Seguin de Jallerange :** *d'azur au chevron d'or, accompagné en chef de deux roses d'argent et en pointe d'un cygne essorant de même (sépulture de famille).*

Couronne de comte.

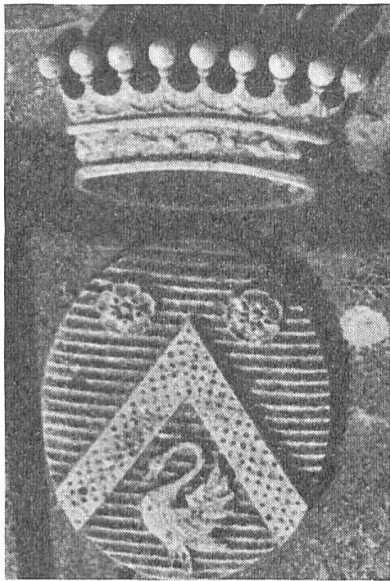


Fig. 36.

**37. Duvernoy :** *d'azur au chevron d'or, accompagné en chef de deux étoiles à cinq rais et en pointe d'un croissant aussi d'or.*

Timbre : un casque de tournoi à sept grilles posé de profil, sommé d'une couronne de comte et orné de lambrequins.

Tombe de Charles-Léopold-Eberhard Duvernoy, bibliothécaire de Besançon, né à Montbéliard le 1<sup>er</sup> novembre 1774, mort à Besançon le 20 novembre 1850.

Voir : J.-B. Mercier, *Ex-libris franc-comtois*, Dijon, 1909, qui donne des armes différentes.



Fig. 37 (Cimetière de Champ-Brulley).

## Miscellanea

BONTEKOE, G. A. : *Die Wappen der ersten drei Gemeinden auf dem Boden der trockengelegten Zuiderzee.*

Mit Gesetz vom 14. Juni 1918 beschloss das Niederländische Parlament, mit der Trockenlegung des Binnengewässers «Zuiderzee» zu beginnen. Der Hauptgrund für dieses Riesenunternehmen war, dass durch das Anlegen eines Abschlussdeiches der Zuiderzee dem Gezeitenwechsel nicht mehr ausgesetzt sein würde. Dadurch würde ebenfalls die Gefahr von Deichbrüchen durch Sturmfluten behoben. Das Becken, welches nach der Trockenlegung der fünf grossen Poldern übrigbleiben würde, sollte sich mit Süswasser füllen. Dieses Süswasser könnte dann in Zeiten grosser Dürre in die Kanäle gepumpt werden, um das Inland mit dem dringend nötigen Wasser zu versorgen. Im Januar 1927 wurde mit dem Bau des Abschlussdeiches begonnen, und am 28. Mai 1932 wurden die letzten Lücken des ungefähr 30 km langen Deiches geschlossen.

*Der Wieringermeer-Polder (Abb. 1, I) und die Gemeinde Wieringermeer (Abb. 2).* Gleichzeitig

mit dem Bau dieses Abschlussdeiches wurde auch ein Deich gebaut, der den Wieringermeerpolder, der in einem sehr seichten Teil der Zuiderzee lag, von dem Ijsselmeer, wie das neue Süswasserbecken nunmehr genannt wurde, trennte. Der Wieringermeerpolder wurde möglichst rasch bewohnbar gemacht. In diesem Anfangsstadium der neuen Entwicklung konnte von der Errichtung einer eigentlichen Gemeindeverwaltung noch keine Rede sein. Ein «Landdrost» übte zusammen mit einem aus der Bevölkerung gewählten Beirat die Gewalt des Gemeinderates aus. Die erste Entwicklungsperiode dauerte von 1930 bis 1940. Der ausgebrochene Krieg brachte grosse Schwierigkeiten mit sich, die deutschen Militärbehörden beschlossen am 17. April 1945, unmittelbar vor Kriegsende, den Wieringermeerpolder unter Wasser zu setzen. Damit wurde versucht, einen Angriff alliierter Truppen auf die westlichen Provinzen (die sogenannte Festung Holland) zu verhindern.