

Zeitschrift: Annales fribourgeoises
Herausgeber: Société d'histoire du canton de Fribourg
Band: 20 (1932)
Heft: 5

Rubrik: Compte-rendu

Nutzungsbedingungen

Die ETH-Bibliothek ist die Anbieterin der digitalisierten Zeitschriften auf E-Periodica. Sie besitzt keine Urheberrechte an den Zeitschriften und ist nicht verantwortlich für deren Inhalte. Die Rechte liegen in der Regel bei den Herausgebern beziehungsweise den externen Rechteinhabern. Das Veröffentlichen von Bildern in Print- und Online-Publikationen sowie auf Social Media-Kanälen oder Webseiten ist nur mit vorheriger Genehmigung der Rechteinhaber erlaubt. [Mehr erfahren](#)

Conditions d'utilisation

L'ETH Library est le fournisseur des revues numérisées. Elle ne détient aucun droit d'auteur sur les revues et n'est pas responsable de leur contenu. En règle générale, les droits sont détenus par les éditeurs ou les détenteurs de droits externes. La reproduction d'images dans des publications imprimées ou en ligne ainsi que sur des canaux de médias sociaux ou des sites web n'est autorisée qu'avec l'accord préalable des détenteurs des droits. [En savoir plus](#)

Terms of use

The ETH Library is the provider of the digitised journals. It does not own any copyrights to the journals and is not responsible for their content. The rights usually lie with the publishers or the external rights holders. Publishing images in print and online publications, as well as on social media channels or websites, is only permitted with the prior consent of the rights holders. [Find out more](#)

Download PDF: 15.04.2026

ETH-Bibliothek Zürich, E-Periodica, <https://www.e-periodica.ch>

ménagé la surprise d'une collation. Si les bâtiments paraissent encore ce qu'ils étaient lors des guerres de Bourgogne, l'intérieur fut profondément modifié pour permettre aux baillis de l'habiter. Ici, aussi, une intelligente restauration a permis de rétablir en partie l'état primitif, comme, par exemple, à la bibliothèque, où nous avons admiré le tryptique et les tapis des Dominicaines d'Estavayer.

Puis ce fut le retour par Yverdon, Moudon, Lucens et Romont. Chacun fut heureux d'une course si réussie et qui a donné l'occasion à nos historiens de voir une quantité de lieux pleins de souvenirs pour les Fribourgeois.

Le Secrétaire,
B. DE VEVEY.

Le Président,
G. CASTELLA.

Compte-rendu.

HENRI NAEF. *Le mobilier domestique ancien dans le canton de Fribourg.* Lausanne 1931.

HENRI NAEF. *De la fleur de lis et de la perspective dans le mobilier suisse.* Genève 1930.

Les manifestations nombreuses et diverses que les âges apportent à leur architecture, à leur mobilier, à leur costume sont des pages vivantes et éloquents de la vie.

On appréciera sans réserve les beautés des grands siècles de l'art, mais comme on ignore parfois l'art local. Aussi quelle satisfaction y a-t-il pour le chercheur de donner un âge, de découvrir la filiation, l'inspiration, qui rarement n'est due qu'au hasard, à ces objets multiples qui nous entourent, légués avec amour par un passé digne de respect et de considération !

Fribourg-Ville, certes est notre principal centre artistique, mais deux régions font à la fière capitale une cour d'honneur: la Gruyère et la Singine. Dans ces deux contrées l'art prend tôt une personnalité. il se localise et revêt de ce fait un caractère propre qui se distingue non seulement par quelques détails décoratifs mais par des tendances bien différentes.

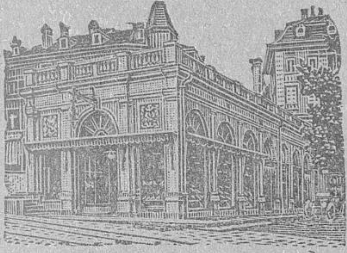
C'est le grand mérite de M. Naef, l'actif et intelligent conservateur du Musée gruérien qui, tout en soignant avec une sollicitude digne d'admiration les collections intéressant la Gruyère, s'efforce, même au prix de durs labeurs, à faire connaître et apprécier l'art du pays, par des études aussi judicieuses que captivantes.

Dans le premier cahier: Le mobilier domestique ancien dans le canton de Fribourg, M. Naef élargit ses horizons gruériens, cependant si captivants, pour nous donner en des pages substantielles une synthèse artistique de notre mobilier. C'est une vue d'ensemble remarquable autant par le texte clair et élégant que par les nombreuses et judicieuses illustrations.

Le second travail, bien qu'il l'ait précédé dans la publication lui fait cependant une suite naturelle. M. Naef, en effet, cherche à résoudre une énigme, celle de la fleur de lis et de la perspective dans le mobilier suisse. L'artiste en décorant un meuble n'entend pas reproduire fidèlement son modèle. Il en simplifie les détails, lui donne un mouvement et une expression personnels même en le dénaturant, pourvu qu'il obtienne un effet décoratif de bon goût. Le choix de ces motifs décoratifs est du plus grand intérêt, car précisément ils nous permettent de distinguer les grandes influences artistiques. Chez nous, la rose, la marguerite, l'œillet, la tulipe, le lys, l'étoile, le cœur, le chardonneret sont des ornements de choix. Sont-ils dus au pur hasard? Nous ne le pensons pas. Le problème de la fleur de lis en est en tout cas l'un des plus captivants. Aussi, pour lui donner une origine, est-il impossible de rester confiné aux limites de la Gruyère. Il faut au contraire élargir considérablement le champ des recherches. Nous viendrait-elle du blason des rois de France ou de celui de la noble cité de Florence? De plus, dans notre mobilier, cet ornement comme le note très justement M. Naef, est uni par d'étroites relations à la perspectives. Dans ce décor de portiques et de colonnades, l'auteur nous conduit avec une sûreté remarquable.

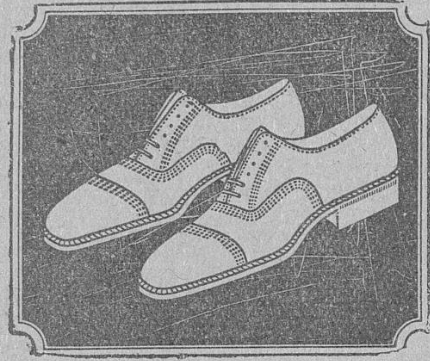
Que l'on s'empresse d'acquérir ces deux brochures, éditées avec soins par le Musée gruérien (à qui aussi il faut s'adresser pour les obtenir). Elles sont une précieuse contribution à l'histoire de notre mobilier fribourgeois qui est un héritage choisi, autant par sa facture que par le parfum du vieux terroir qui s'en dégage, comme les pénétrantes senteurs d'un brûle-parfum jamais éteint.

P. K.



Aux ARCADES se trouvent les plus grands
Magasins de Chaussures du canton, vendant

bon et bon marché
RICHELIEUX
Messieurs et Dames



Souliers à bride et découpés pour Dames
Chaussures Dossenbach

4-6

Maison fondée en 1881

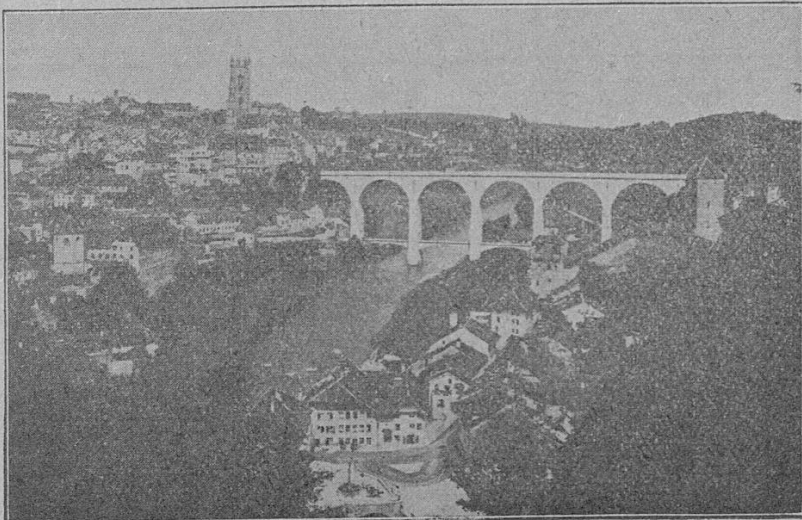
LIBRAIRIE DE L'UNIVERSITÉ

16, RUE DE ROMONT, 16
F R I B O U R G

LITTÉRATURE GÉNÉRALE
NOUVEAUTÉS - THÉOLOGIE
D R O I T - - S C I E N C E

RÉPARATION DE PLUMES RÉSERVOIR

4-6



S. Glasson

Poses
d'intérieurs

Photographe-
Paysagiste

BULLE

4-6

LE LAROUSSE DU XX^{me} SIÈCLE

EN SIX FORTS VOLUMES ILLUSTRÉS (format grand in-4°, 32x25 cm)
Quatre volumes parus et livrés immédiatement.

Demandez spécimens et offres à la

Librairie-Papeterie J. C. MEYER, Fribourg
PAUL MEYER, successeur
PLACE DE LA CATHÉDRALE 4-6

ENTREPRISES ÉLECTRIQUES FRIBOURGEOISES

Production et distribution d'énergie électrique



Cuisine électrique.

Grâce à ses prix modiques, sa simplicité et sa propreté hygiénique, la cuisine électrique est appelée à prendre un développement universel, surtout dans les foyers où reste en honneur la succulente et savoureuse cuisine fribourgeoise.

Tout devis et renseignements sont fournis gratuitement par les Entreprises électriques fribourgeoises. 4-6

Banque Coopérative Suisse

== SCHWEIZ. GENOSSENSCHAFTSBANK ==

Place de la Gare

FRIBOURG

Place de la Gare

CAPITAL et RÉSERVES Fr. 21 500 000.-

Traite toutes les opérations de banque

Dépôts — Titres — Change — Prêts — Bourse etc.

4-6

aux meilleures conditions.

TALISMALT
VILLARS

Le reconstituant idéal.
Le plus délicieux déjeuner
composé de
Malt, Lait, Oeufs
Cacao et Miel

Boîte 500 g frs. 3. -
Boîte 250 g frs. 1. 60
Cornet 500 g frs. 2. 80



En vente dans toutes les succursales et
dépôts Villars et dans les pharmacies.

2 RUE DE ROMONT, 2

4-6



Les délices du palais

4-6

BANQUE DE L'ÉTAT DE FRIBOURG

CAPITAL: fr. 30.000.000.—

■ GARANTIE DE L'ÉTAT ■



*Agences: St-Pierre à Fribourg,
Bulle, Châtel-St-Denis, Chiè-
tres, Domdidier, Estavayer-le-
Lac, Farvagny-le-Grand, Mo-
rat, Romont, Tavel.*



*76 Correspondants
d'Épargne
dans les principales localités
du canton
de Fribourg.*



**Traite toutes les opérations de banque
aux meilleures conditions**

4-6