

**Zeitschrift:** Archives des sciences et compte rendu des séances de la Société  
**Herausgeber:** Société de Physique et d'Histoire Naturelle de Genève  
**Band:** 44 (1991)  
**Heft:** 3: Archives des Sciences

**Artikel:** Bathyscia besucheti n. sp. di Bulgaria (Col., Cholevidae, Bathysciinae)  
**Autor:** Giachino, Pier Mauro  
**DOI:** <https://doi.org/10.5169/seals-740205>

### **Nutzungsbedingungen**

Die ETH-Bibliothek ist die Anbieterin der digitalisierten Zeitschriften auf E-Periodica. Sie besitzt keine Urheberrechte an den Zeitschriften und ist nicht verantwortlich für deren Inhalte. Die Rechte liegen in der Regel bei den Herausgebern beziehungsweise den externen Rechteinhabern. Das Veröffentlichen von Bildern in Print- und Online-Publikationen sowie auf Social Media-Kanälen oder Webseiten ist nur mit vorheriger Genehmigung der Rechteinhaber erlaubt. [Mehr erfahren](#)

### **Conditions d'utilisation**

L'ETH Library est le fournisseur des revues numérisées. Elle ne détient aucun droit d'auteur sur les revues et n'est pas responsable de leur contenu. En règle générale, les droits sont détenus par les éditeurs ou les détenteurs de droits externes. La reproduction d'images dans des publications imprimées ou en ligne ainsi que sur des canaux de médias sociaux ou des sites web n'est autorisée qu'avec l'accord préalable des détenteurs des droits. [En savoir plus](#)

### **Terms of use**

The ETH Library is the provider of the digitised journals. It does not own any copyrights to the journals and is not responsible for their content. The rights usually lie with the publishers or the external rights holders. Publishing images in print and online publications, as well as on social media channels or websites, is only permitted with the prior consent of the rights holders. [Find out more](#)

**Download PDF:** 03.05.2026

**ETH-Bibliothek Zürich, E-Periodica, <https://www.e-periodica.ch>**

|                   |         |         |             |               |
|-------------------|---------|---------|-------------|---------------|
| Archs Sci. Genève | Vol. 44 | Fasc. 3 | pp. 293-297 | Décembre 1991 |
|-------------------|---------|---------|-------------|---------------|

**BATHYSCIA BESUCHETI N. SP. DI BULGARIA  
(COL., CHOLEVIDAE, BATHYSCIINAE)**

PAR

**Pier Mauro GIACHINO \***

ABSTRACT

***Bathyscia besucheti* n. sp. from Bulgaria (Col. Cholevidae, Bathysciinae).**

*Bathyscia besucheti*, a new species of Cholevidae Bathysciinae, is described, from Pirin Mountain, near Musomiste, Bulgaria.

The systematic position of this species, closely related to *B. kiparidisi* Casale, Giachino & Etonti and to *B. raitchevi* Casale, Giachino & Etonti, is discussed, and some zoogeographical informations are given.

RIASSUNTO

Viene descritta *Bathyscia besucheti* n. sp. di Musomiste, nei Monti Pirin, Bulgaria, strettamente affine a *B. kiparidisi* Casale, Giachino & Etonti dei Rodopi greci (Prasinada, nom. Drama), e a *B. raitchevi* Casale, Giachino & Etonti dei Rodopi bulgari (Gr. Imamouva dupka, Tigrad). Il rinvenimento del nuovo taxon viene inoltre discusso e interpretato da un punto di vista zoogeografico.

Grazie alla cortesia del Dr. Claude Besuchet, del Muséum d'Histoire naturelle de Genève, ho avuto la possibilità di studiare i Coleotteri Bathysciinae da lui raccolti in Bulgaria, durante una breve campagna di raccolta svolta nel giugno 1989 in collaborazione con il Dr. Lucien Genest di Grenoble e con il Dr. Eric Duprè di Tarnos (Francia). Il materiale, seppur esiguo (4 esemplari), risultava però estremamente interessante, e comprendeva due specie inedite appartenenti al genere *Bathyscia* Schiödte, una delle quali (*B. raitchevi*) risultava già in stampa, descritta su materiale raccolto da Dimitri Raitchev di Cepelare (CASALE, GIACHINO & ETONTI, 1990). Per gli esemplari di *B. raitchevi* raccolti dal Dr. Besuchet e risultato possibile un inserimento nella serie tipica della specie. La descrizione dell'altra specie inedita costituisce l'argomento di questa nota.

***Bathyscia besucheti* n. sp.**

Serie tipica: Holotypus ♂, Bulgaria, Pirin, Musomiste m 600, 13.VI.1989, C. Besuchet leg. (Coll. Muséum de Genève). Paratypus: 1 ♂, idem (Coll. Giachino).

---

\* Museo Regionale di Scienze Naturali, via Giolitti 36, 10123 Torino (Italia).

## DIAGNOSI

Una *Bathyscia* strettamente affine a *B. raitchevi* Casale, Giachino & Etonti e a *B. kparidisi* Casale, Giachino & Etonti per le piccole dimensioni, per gli antennomeri 3°, 4°, 5° e 6° subeguali, e in particolare per la conformazione generale del lobo mediano dell'edeago che si presenta, in visione laterale, regolarmente curvo, non sinuoso. Ma dalle suddette specie ben distinta per altri caratteri del lobo mediano dell'edeago che si presenta, in visione laterale, con una curvatura molto più accentuata, e in visione dorsale più tozzo e sensibilmente più breve dei parameri. Differisce inoltre da *B. raitchevi* per la setola interna dei parameri maggiormente distanziata rispetto all'apice degli stessi.

*Descrizione*

Lunghezza totale a capo estroflesso mm 1.42. Corpo fulvo testaceo, con zampe, antenne e palpi concolori. Facies batiscioide, corpo ovalare moderatamente allungato, convesso, posteriormente attenuato. Tegumenti con microscultura finemente rugosa, non allineata trasversalmente, uniformemente coperti di pubescenza dorata, corta, coricata.

Capo subquadrato, anoftalmo, con pubescenza corta, coricata; carena occipitale presente, completa ben evidente anche al centro. Antenne corte, raggiungenti appena, distese all'indietro, la base del pronoto. Primo antennomero subcilindrico; 2° lungo quanto il 1° e lievemente dilatato all'apice; 3°, 4°, 5° e 6° subeguali fra loro, lievemente dilatati all'apice e lunghi 1/3 del 2°; 7° fortemente dilatato all'apice, trapezoidale, lungo 2 volte, e largo all'apice 2 volte il 6°; 8° fortemente trasverso, lungo la metà del 7°; 9° e 10° subeguali fra loro, trasversi, larghi quanto l'apice del 7° e lunghi quanto il 6°; 11° lungo 2 volte il 10°, rastremato all'apice. Palpi mascellari con ultimo articolo piccolo e conico.

Pronoto convesso, trasverso (rapporto larghezza max/lunghezza max: 1.86), con pubescenza del disco dorata, corta e coricata. Lati bruscamente arcuati in avanti, subparalleli prima degli angoli posteriori. Base larga quanto le elitre, rettilinea al centro, fortemente arcuata ai lati, con angoli posteriori molto salienti all'indietro.

Elitre allungate (rapporto larghezza max/lunghezza max: 0.84), ovalari, con massima larghezza poco avanti la base, separatamente arrotondate e impercettibilmente troncate all'apice. Disco elitrale convesso, lievemente depresso lungo la sutura elitrale, coperto uniformemente di pubescenza dorata, corta e coricata. Stria suturale assente.

Carena mesosternale (fig. 4) alta, non prolungata sul metasterno, con bordo anteriore curvo, privo di dente; bordo ventrale irregolare, munito di setole.

Zampe robuste, poco allungate; tibie anteriori debolmente clavate, sprovviste di pettine; mesotibie debolmente arcuate sul lato interno; metatibie diritte, appiattite in senso dorso ventrale. Protarsi tetrameri e non dilatati nel maschio.

Edeago (figg. 2-3) di piccole dimensioni, fortemente e regolarmente arcuato; lobo mediano, in visione dorsale, subtriangolare, tozzo, con apice arrotondato, a lati rettilinei con sensibile restringimento subapicale. Parameri robusti, sensibilmente più lunghi del lobo mediano, muniti di tre setole di uguale lunghezza: una apicale, una subapicale dorsale e una interna, arretrata. Sacco interno ialino, privo di sclerificazioni.

Femmina sconosciuta.

#### *Derivatio nominis*

Dedico con piacere questa nuova e interessante specie al Dr. Claude Besuchet, del Muséum d'Histoire naturelle de Genève, che per primo la raccolse, in segno di stima per l'importante contributo da lui dato allo studio della coleotterofauna del suolo.

#### *Distribuzione e ecologia*

*B. besucheti* n. sp. è nota al momento solo della località tipica: Musomiste, nei Monti Pirin ad una quota di 600 m circa, al fondo di una profonda gola presso l'entrata della grotta « Goce Delcev », a pochi Km dalla frontiera con la Grecia, dove è stata raccolta vagliando accumuli di foglie morte e humus ai piedi della parete rocciosa.

#### *Osservazioni*

Come evidenziato nella diagnosi *B. besucheti* n. sp. appare strettamente affine a *B. raitchevi* della grotta Imamouva dupka, Tigrad (Rodopi bulgari) e a *B. kiparidisi* di Prasinada, nom. Drama (Rodopi greci), che unitamente a *B. jeanneli* dell'Oros Menikio (Drama) formano, all'interno del genere, un gruppo ben definito e omogeneo (CASALE, GIACHINO & ETONTI, 1990).

Da un punto di vista biogeografico appare interessante il modello di vicarianza presentata da alcuni dei taxa considerati. In alcuni casi, infatti, specie sistematicamente molto affini, quali *B. kiparidisi* e *B. besucheti* n. sp., sono localizzate su massicci diversi (rispettivamente i Rodopi e i Pirin); altre specie per contro, meno affini fra loro, anche se appartenenti allo stesso gruppo, quali *B. besucheti* n. sp. e *B. jeanneli*, si trovano sulla stessa catena montuosa (i Monti Pirin, di cui l'Oros Menikio rappresenta l'estrema propaggine meridionale, in territorio greco). Solo lo studio di altri taxa ancora inediti, di cui è facile supporre l'esistenza, e di ulteriore materiale appartenente a taxa già conosciuti, atto a chiarire meglio gli areali di distribuzione dei medesimi, potrà fornire nuovi elementi per spiegare tali situazioni.

Ciò che comunque emerge sempre più chiaramente, con il procedere degli studi sui Cholevidae Bathysciinae e su altri gruppi di Coleotteri del suolo, quali: Carabidae Trechini e Anillini (CASALE & GIACHINO, 1990; CASALE, GIACHINO & ETONTI, 1990) è la ricchezza faunistica della regione e cavallo della frontiera fra Grecia e Bulgaria (catena montuosa dei Rodopi e massicci limitrofi), regione fin'ora considerata «povera» in base alle scarse raccolte del passato (JEANNEL, 1942; GUÉORGUIEV, 1977).

#### RIGRAZIAMENTI

Sono molto grato al Dr. Claude Besuchet per avermi concesso in studio il prezioso materiale da lui raccolto in Bulgaria, e al Dr. Lucien Genest di Grenoble per il suo costante interessamento ai miei studi sui Bathysciinae bulgari.

Un ringraziamento particolare va al Prof. Achille Casale, dell'Istituto di Zoologia dell'Università di Sassari, per la revisione critica del manoscritto, e a mia moglie Gabriella per il disegno dell'habitus della nuova specie.

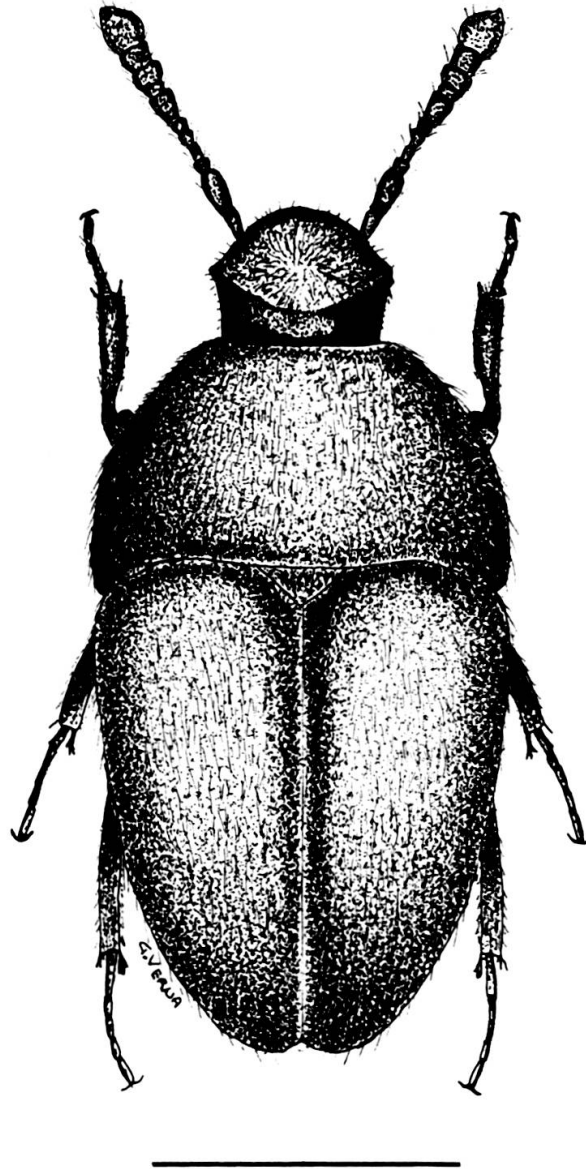
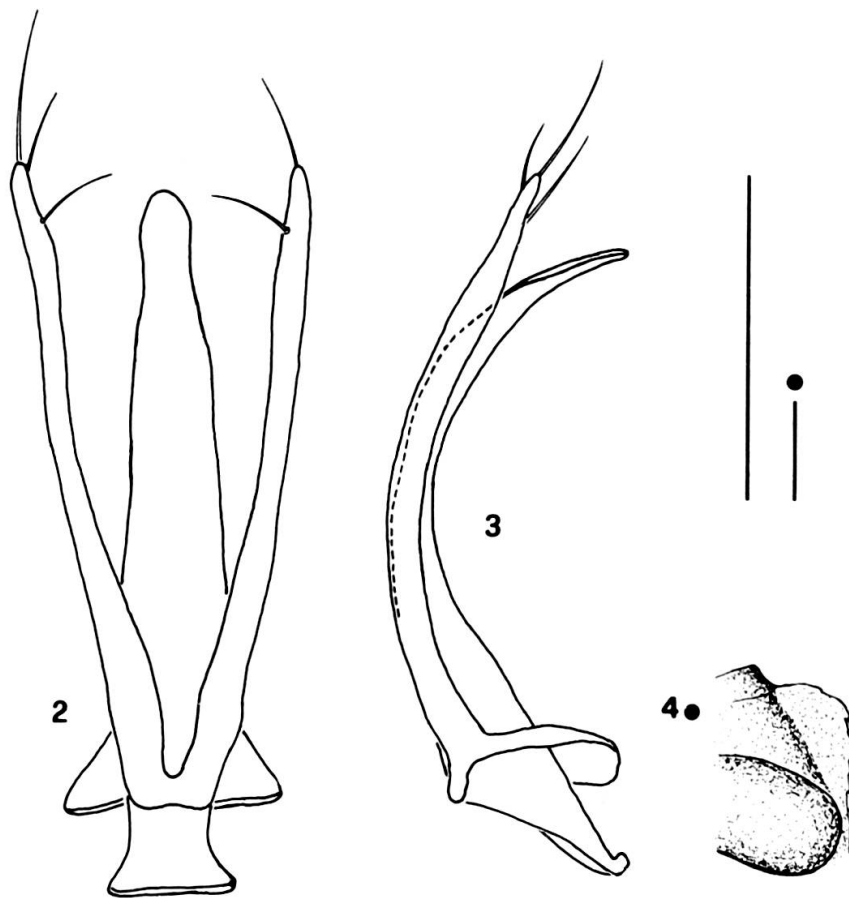


FIG. 1.

*Bathyscia besucheti* n. sp., holotypus ♂. Habitus. Scala: mm 0.5.



FIGG. 2-4.

*Bathyscia besucheti* n. sp., holotypus ♂. Edeago in visione dorsale (2); edeago in visione laterale (3); carena mesosternale (4). Scala: mm 0.1.

## BIBLIOGRAFIA

- CASALE A. & P.M. GIACHINO, 1990. Distribution and Biogeography of the subterranean Coleoptera (Insecta) in Northeastern Greece. – *Proc. 5th. Int. Congr. Zoogeography and Ecology of Greece and Adjacent Regions, Iraklion, (16–20.04.1990)* (in stampa).
- CASALE A., P.M. GIACHINO & M. ETONTI, 1990. Nuovi Coleotteri endogei e cavernicoli (Carabidae Trechinae e Bembidiinae, Cholevidae Bathysciinae) della Grecia nord-orientale e dei Rodopi Bulgari, e loro significato zoogeografico. – *Boll. Mus. reg. Sci. nat., Torino*, 8 (2): 545-580.
- GUÉORGUIEV, V.B., 1977. La faune troglobie terrestre de la péninsule Balkanique. Origine, formation et zoogeographie. *Ed. Acad. Bulgare des Sciences, Sofia*, 182 pp.
- JEANNEL R., 1942. La genèse des faunes terrestres. *Eléments de Biogéographie*. – *Presses Universitaires de France, Paris*, 1–514.

