

Zeitschrift: Archives des sciences et compte rendu des séances de la Société
Herausgeber: Société de Physique et d'Histoire Naturelle de Genève
Band: 44 (1991)
Heft: 3: Archives des Sciences

Artikel: Description de Ptychadena ingeri n. sp. (Anura, Ranidae) du Zaïre
Autor: Perret, Jean-Luc
DOI: <https://doi.org/10.5169/seals-740202>

Nutzungsbedingungen

Die ETH-Bibliothek ist die Anbieterin der digitalisierten Zeitschriften auf E-Periodica. Sie besitzt keine Urheberrechte an den Zeitschriften und ist nicht verantwortlich für deren Inhalte. Die Rechte liegen in der Regel bei den Herausgebern beziehungsweise den externen Rechteinhabern. Das Veröffentlichen von Bildern in Print- und Online-Publikationen sowie auf Social Media-Kanälen oder Webseiten ist nur mit vorheriger Genehmigung der Rechteinhaber erlaubt. [Mehr erfahren](#)

Conditions d'utilisation

L'ETH Library est le fournisseur des revues numérisées. Elle ne détient aucun droit d'auteur sur les revues et n'est pas responsable de leur contenu. En règle générale, les droits sont détenus par les éditeurs ou les détenteurs de droits externes. La reproduction d'images dans des publications imprimées ou en ligne ainsi que sur des canaux de médias sociaux ou des sites web n'est autorisée qu'avec l'accord préalable des détenteurs des droits. [En savoir plus](#)

Terms of use

The ETH Library is the provider of the digitised journals. It does not own any copyrights to the journals and is not responsible for their content. The rights usually lie with the publishers or the external rights holders. Publishing images in print and online publications, as well as on social media channels or websites, is only permitted with the prior consent of the rights holders. [Find out more](#)

Download PDF: 12.01.2026

ETH-Bibliothek Zürich, E-Periodica, <https://www.e-periodica.ch>

Archs Sci. Genève	Vol. 44	Fasc. 3	pp. 265-281	Décembre 1991
-------------------	---------	---------	-------------	---------------

DESCRIPTION DE PTYCHADENA INGERI N.SP. (ANURA, RANIDAE) DU ZAÏRE

PAR

Jean-Luc PERRET *

ABSTRACT

Ptychadena ingeri n.sp. (Anura, Ranidae), is described from Zaïre. So far, this new species has been confused with *Ptychadena tournieri* (G. & L.), found only in far West Africa. Both species are compared and discussed. Among the whole *Ptychadena* genus (about forty recognized species), *Pt. ingeri* belongs to a group including nine species, all having a reduced web. In this restricted group, several distinctive characters support its specific identity.

RÉSUMÉ

Ptychadena ingeri n.sp. (Anura, Ranidae) est décrite du Zaïre. Elle était jusqu'à présent confondue avec *Pt. tournieri* (G. & L.), qui ne se trouve qu'en Afrique occidentale. L'auteur compare les deux espèces. Au sein du genre *Ptychadena*, qui compte environ 40 espèces reconnues, *Pt. ingeri* appartient à un groupe de 9 espèces à palmure réduite. Plusieurs caractères distinctifs confirment son statut spécifique.

INTRODUCTION

Le Parc national de la Garamba, situé au Nord-Est du Zaïre (Uélé), a été décrit en détail par DE SAEGER (1954). Plusieurs missions scientifiques ont été conduites dans cette réserve sous son égide entre 1949 et 1952. L'étude du riche matériel récolté, confiée à divers spécialistes, a fait l'objet d'une série de fascicules édités par l'Institut des Parcs nationaux de Bruxelles.

Les Amphibiens ont été traités par Inger (1968) qui reconnaît quarante-deux taxa dont cinq sont inédits. Il a déjà été démontré (PERRET, 1979, 1981) que deux de ces derniers tombent en synonymie d'espèces plus anciennement décrites: *Rana mascareniensis hylaea* Inger = *Ptychadena mascareniensis bibroni* (Boulenger) et *Rana huguettae* Inger = *Ptychadena schubotzi* (Sternfeld).

Inger a aussi tentativement attribué un autre Ranidé de la Garamba à *Ptychadena tournieri* (Guibé & Lamotte). Il relève bien que cette population du Zaïre représente une étonnante extension d'environ 4000 km à l'Est de l'espèce, connue seulement d'extrême Afrique occidentale (Gambie, Guinée, Sierra Leone, Liberia et Côte-d'Ivoire); il ne note cependant que de faibles différences morphologiques, révélées par la description de l'espèce uniquement.

J'ai tenu à réviser ce cas et pour cela j'ai réuni tout le matériel disponible qui m'a été obligeamment prêté par les Musées de Paris, Tervuren, Bruxelles, Copenhague, Harvard, Cambridge et Chicago. Comme je m'y attendais, la forme de *Ptychadena* de la Garamba,

* Muséum d'Histoire naturelle, 1, route de Malagnou, 1211 Genève 6.

classée par INGER (1968) sous *turnieri*, non seulement en diffère mais représente une espèce nouvelle. Je la décris ici sous le nom de *Ptychadena ingeri* n.sp.

La description de *Ptychadena turnieri* (G. & L.) est commentée.

***Ptychadena turnieri* (Guibé & Lamotte)**

Rana (Ptychadaena) turnieri Guibé & Lamotte, 1955, Bull. Mus. natn. Hist. nat., Paris 27 : 442.

La description originale est basée sur une série de syntypes, soit: quatre exemplaires femelles dont deux juvéniles, provenant du Mont Nimba, Guinée (Muséum de Paris) plus sept spécimens dont un seul mâle, récoltés en Gambie, Sierra Leone et Liberia (Museum of Comparative Zoology, Cambridge). J'ai examiné ce matériel, désignant lectotype une femelle gravide MNHNP 8679; terra typica restricta: savane du Mont Nimba, Guinée. Les autres syntypes deviennent ipso facto des paralectotypes.

Dans leur révision des *Ptychadena* d'Afrique occidentale, GUIBÉ & LAMOTTE (1957) reprennent quasi intégralement leur texte de 1955; on y trouve une iconographie supplémentaire plutôt confuse: une photographie d'une femelle d'Ibanga, Liberia (MCZ 26690) citée comme exemplaire mâle! (fig. 16 B, p. 961), puis un dessin (fig. 18, p. 963) qui ne correspond pas à la description, les plis médians n'étant pas terminés au niveau du sacrum. Les mêmes auteurs (GUIBÉ & LAMOTTE, 1958), dans un fascicule consacré aux Batraciens de la réserve intégrale du Mont Nimba, reproduisent la photographie d'une femelle de *turnieri* provenant de Sierra Leone! (planche V, fig. d; cf. fig. 16 A, 1957). LAMOTTE (1967) indique la présence de l'espèce en savane de Lamto, Côte-d'Ivoire, une extension orientale jusqu'ici non signalée plus à l'Est. L'auteur publie (fig. 17, p. 240) une photographie appartenant manifestement à une autre espèce, probablement *Pt. stenocephala* (Boulenger).

En dépit de ces imprécisions, *Ptychadena turnieri* reste une espèce confirmée. Elle a été heureusement bien observée et récoltée en Sierra Leone par SCHIØTZ en 1963. Cet auteur (1964a) décrit son habitat en savane ouverte: des flaques peu profondes sur latérite ou des rizières en partie inondées, et publie (1964b) le sonogramme de son cri spécifique analysé.

Matériel recensé et étudié. – MNHNP 8679 ♀, L e c t o t y p e , Mont Nimba, Guinée (terra typica restricta); P a r a l e c t o t y p e s : MNHNP 8680-8681, 51193 3 ♀♀, même origine; MCZ 26856 ♀ de Petoru, Sierra Leone; MCZ 28857 ♀ de Bonthé, Sierra Leone; MCZ 66690 ♀ d'Ibanga, Suacoco, Liberia; MCZ 27720 ♂ de Kenema, Sierra Leone; MCZ 28093 ♀ de Yudum, Gambie; sans numéros MCZ 2 ♀♀ de Bonthé, Sierra Leone.

Cette série de 11 exemplaires, syntypiques dans la description originale, est assez médiocre dans son état de conservation, comprenant un seul mâle et des spécimens juvéniles.

Heureusement, le matériel de haute qualité du Musée de Copenhague vient s'ajouter: ZMUC(RO)75999 ♂ de Kamakvie, Sierra Leone; ZMUC 74930, 5031-34 5 ♂♂ de

Makeni, Sierra Leone; ZMUC 76109 ♀ gravide et ZMUC 76110-11 2 ♂♂ de Freetown Peninsula; ZMUC 75560 ♂ de Gola F.R., Sierra Leone.

Un total de 10 exemplaires, au bénéfice desquels une redéfinition plus synthétique de l'espèce sera donnée.

Description. – Habitus svelte; taille modérée (mâles 33-35 mm; femelles 41-43 mm); tête nettement plus longue que large; museau pointu, mesuré à partir de l'œil, il dépasse largement la longueur de la paupière supérieure; membres postérieurs élancés mais de dimensions moyennes, l'articulation tibio-tarsienne du membre replié dépassant seulement de peu le bout du museau; palmure pédieuse modérée (tab. I et fig. 2).

TABLEAU I

Ptychadena tournieri (Guibé & Lamotte). *Phalanges libres de palmure aux orteils* (int. = côté interne; ext. = côté externe)

I	II	III	IV	V
ext.	ext.	ext.	ext. int.	int.
1,75-2	1,50	1,50-1,75	3 - 3	1-1,25

Tubercule métatarsien externe toujours présent, plus ou moins saillant. Tubercules métatarsiens surnuméraires présents mais variables, voire absents.

Plis glanduleux dorsaux, entre lesquels la peau est chagrinée, comprenant toujours quatre paires bien marquées, soit: les plis médians, naissant entre les paupières supérieures et se terminant aux trois quarts du dos; les courts plis sacrés, commençant entre la base de ces derniers et convergeant vers l'anus; les plis postpalpébraux et les plis externes, continus entre l'œil et la base du dos. En plus, des petits plis intermédiaires latérodorsaux, plus ou moins bien définis, sont seulement parfois présents. Sur les membres postérieurs, des plis plus fins fémoraux et cruraux, sont décelables.

Coloration: une large raie dorsale médiane, beige clair, va du museau à l'anus, se rétrécissant vers l'extrémité; de chaque côté de celle-ci, le dos de fond brun foncé, est garni de taches noires rectangulaires, alignées sur les plis, elles sont concentrées sur les plis médians et sacrés et se raréfient passablement sur les autres; lèvres supérieures blanches; mandibule à pourtour rembruni; bande canthale très foncée, se prolongeant derrière l'œil au-delà du tympan pour se terminer en pointe sur le flanc; aine et surface ventrale clair jaunâtre uniforme; cuisses barrées supérieurement par 4 à 6 taches brunes largement espacées, la face postérieure comprend une étroite raie claire médiane entre deux larges bandes noirâtres; tibia bordé de chaque côté par 4 à 5 taches foncées massives, largement séparées, la face supérieure étant brun clair uniforme.

Ouverture du sac vocal de 5 à 6 mm, oblique, terminée au-dessous de l'articulation brachiale (type infère).

Voix: impression d'un bêlement ou bruit de crécelle (dry rattle), émise en série de 10-12 notes en 0,25 -0,35 seconde.

Habitat: savane ouverte, formations herbacées, eaux superficielles temporaires.

Distribution: Afrique occidentale de la Gambie à la Côte-d'Ivoire.

TABLEAU II

Ptychadena tournieri (Guibé & Lamotte). *Mensurations en mm: MA = longueur museau-anus; T = longueur tibia; P = longueur pied*

Sexe mâle, nombre d'ex. = 9		Sexe femelle, nombre d'ex. = 3	
MA = 33 – 35	M = 33,61	MA = 41 – 43	M = 42
T = 18,5 – 21	M = 19,77	T = 24 – 25	M = 24,30
T/MA = 54,4–60,6%	M = 58,84%	T/MA = 57,1–58,1%	M = 57,90%
P = 19,5 – 21	M = 19,83	P = 23,5 – 24,5	M = 24
P/MA = 57,9 – 60,6%	M = 58,47%	P/MA = 56,9–57,3%	M = 57,10%

Commentaire: Dimorphisme sexuel de taille marqué, mâle plus petit en valeur absolue. Proportions (T/MA, P/MA) identiques chez les deux sexes; tibia et pied sensiblement égaux.

***Ptychadena ingeri* n. sp.**

H o l o t y p e : RGMAC, série 73-67 B, numéro 3328 ♂, récolté le 4 avril 1952 au Parc national de la Garamba, Uélé, Zaïre. Mission De Saeger.

P a r a t y p e s : 6 ♂♂ RGMAC 3301, 3314, 3320, 18449-18451, 8 ♀♀ RGMAC 3304, 3306, 3318, 3321, 3326, 3329, 18448, 18452, même origine, 1950-1952; 6 ♂♂ CNHM 160785, 160786, 160789, 160790, 160792, 160220, 2 ♀♀ CNHM 160791, 160793, même origine, février-mai 1959. R.F. Inger; 6 ♀♀ ISNB 2545-50. De Saeger 1947.

Un total de 84 spécimens y compris l'holotype et les paratypes ont été récoltés dans le Parc de la Garamba.

Diagnose. – Une svelte *Ptychadena* savanicole du nord Zaïre, de taille modérée chez la femelle (38-43 mm), petite chez le mâle (31-36 mm), à demi palmée, avec de forts plis dorsaux dont un vertébral impair caractéristique ainsi que des plis fémoraux et cruraux bien marqués, de nombreuses taches noires dorsales, serrées ou confluentes, un dessin longitudinal derrière la cuisse, des taches variables sur le tibia.

Description. – Habitus élancé; grande différence de taille entre les sexes (*cf.* diagnose et tab. IV); tête allongée, une fois et demie plus longue que large; museau proéminent, mesuré à partir de l'œil, il dépasse d'un tiers la longueur de la paupière supérieure; *canthus rostralis* mousse, rectiligne; *loreum* oblique, concave; narines plus proches du bout du museau que de l'œil; distance interorbitaire plus large que la paupière supérieure; tympan distinct, mesurant environ la moitié du diamètre de l'œil.

Membres postérieurs très longs, l'articulation tibio-tarsienne dépassant fortement l'extrémité du museau; tibia nettement plus longs que la moitié de la longueur du corps; pied sensiblement supérieur au tibia; palmure pédieuse moyennement réduite, laissant toujours libres 2 phalanges aux troisième et cinquième orteils et un peu plus de 3 phalanges au quatrième (fig. 2).

TABLEAU III

Ptychadena ingeri n.sp. *Phalanges libres de palmures aux orteils (int. = côté interne; ext. = côté externe)*

I	II	III	IV	V
ext.	ext.	ext.	ext. – int.	int.
1,75	1,75	2	3,10 – 3,25	2
2	2		3,25 – 3,50	

Tubercule métatarsien externe le plus souvent absent, si présent très petit; tubercules métatarsiens surnuméraires présents mais variables, plus ou moins visibles.

Les plis glanduleux dorsaux, nombreux et saillants, comprennent premièrement un pli vertébral impair pouvant commencer entre les yeux et s'étendre jusqu'au trois-quarts du dos, souvent plus restreint à mi-corps, parfois manquant; ce pli typique est inédit dans le genre *Ptychadena*; ensuite on dénombre cinq paires de plis symétriques: médians, sacrés, postpalpébraux, latérodorsaux et externes (figs 1, 7 et 8); les plis médians naissent un peu entre les yeux; les latérodorsaux, plus ou moins développés sont parfois absents. Sur les membres postérieurs, trois plis longitudinaux fémoraux et quatre à cinq cruraux sur le tibia, sont bien marqués. Le tégument entre les plis est grossièrement chagriné, finement verruqueux sur les tibias. Les flancs portent des tubercules espacés, en avant, devenant granuleux, réticulés, en arrière.

Coloration: une large raie médiane beige, rétrécie dans la région sacrée, relie le museau à l'anus; de chaque côté de celle-ci, le dos brun est garni de taches noires rectangulaires, serrées, parfois confluentes, alignées sur les plis; plis externes clairs; lèvres supérieures pigmentées, grisâtres; mandibule à pourtour brun; bande canthale noire, se prolongeant au-delà de l'œil pour se terminer obliquement derrière le tympan; flancs irrégulièrement garnis de taches foncées; aine uniformément claire.

Cuisses barrées dessus par 7 (6-8) taches noires sur fond beige, massives, de forme et de taille très variables, faiblement séparées, quelques-unes anastomosées avec la bande supérieure du patron fémoral; la face postérieure (patron fémoral) offre un schéma général longitudinal de deux raies claires entre trois bandes foncées qui sont parfois ondulées, interrompues ou confluentes, donnant un aspect plus ou moins marbré (fig. 9). Tibia bordé de chaque côté par 5-6 taches noires contrastées, les plus grosses s'étendant dessus, restant plus ou moins largement séparées, rarement en contact transversal (fig. 10); des petites taches intermédiaires, médianes, distribuées entre elles, souvent présentes, sont typiques. Tarse et pied régulièrement barrés du côté externe. Gorge et poitrine finement pigmentées ou enfumées, ventre blanc brillant, bas-ventre jaune.

Caractères mâles: pelotes nuptiales fortes sur le pouce, s'amenuisant sur les deuxième et troisième orteils; de fines aspérités incolores sous le museau, la gorge et l'abdomen; sacs vocaux bilatéraux s'ouvrant par une fente de 6-7 mm, oblique, finissant au-dessous du bras (type infère).

Voix: une succession rapide de «krrra», accentués sur la fin, émis à intervalles irréguliers; chaque cri est composé de trois notes, suivies parfois d'une quatrième, espacée et plus grave; durée moyenne: 0,25 sec.; fréquences, min. – max.: 1,2 – 2,8 KHz.

Habitat: marais permanents ou temporaires en savane ouverte, herbacée ou buissonneuse, aussi, bords des cours d'eau.

Distribution: Zaïre nord-oriental, Uélé. Jusqu'ici non recensé en dehors du Parc de la Garamba.

TABLEAU IV

Ptychadena ingeri n. sp. *Mensurations en mm: MA = longueur museau-anus; T = longueur tibia; P = longueur pied*

Sexe mâle, nombre d'ex. = 13		Sexe femelle, nombre d'ex. = 11	
MA = 31 – 36	M = 33,50	MA = 38 – 43	M = 39,85
T = 20 – 22	M = 21	T = 23 – 27	M = 24,75
T/MA = 61,1–67,1%	M = 62,60%	T/MA = 57,5–67,5%	M = 62,10%
P = 21 – 23	M = 22	P = 24 – 28	M = 25,65
P/MA = 62,5–68,7%	M = 65,67%	P/MA = 60,0–70,0%	M = 64,30%

Commentaire: Dimorphisme sexuel de taille marqué, mâle plus petit que la femelle en valeur absolue. Proportions (T/MA et P/MA) semblables chez les deux sexes; le pied est nettement plus long que le tibia, paramètre différentiel.

Discussion. – De *Ptychadena tournieri*, avec laquelle elle a été confondue, *Pt. ingeri* se distingue par plusieurs caractères: habitus plus svelte, membres postérieurs beaucoup plus allongés, tête plus étroite, museau plus long, palmure moins étendue, plis dorsaux plus nombreux, coloration et voix différentes. A souligner aussi l'immense hiatus allopatrique entre elles.

Quelques paramètres discriminants sont comparés dans le tab. V.

Actuellement, une quarantaine d'espèces dans le genre *Ptychadena* sont reconnues, mais plusieurs espèces inédites récoltées sont encore à l'étude et restent à décrire.

En comparant un seul caractère soit: l'étendue de la palmure pédieuse, son développement étant excessivement variable, on peut les séparer utilement en deux groupes. Le premier groupe (la majorité des espèces), à palmure modérée à forte, dans lequel les IIIe et Ve orteils ont moins de deux phalanges libres, le IVe orteil ayant à la limite, trois, mais normalement moins de trois phalanges libres. Le deuxième groupe, à palmure réduite, où les IIIe et Ve orteils ont deux ou plus phalanges libres, le IVe orteil ayant trois ou plus phalanges libres.

Pt. ingeri appartient au deuxième groupe (palmure réduite) qui réunit, avec elle, neuf espèces. Quatre d'entre elles (*bunoderma*, *keilingi*, *nana* et *stenocephala*) peuvent être d'emblée séparées en vertu de la réduction extrême de leur palmure qui varie du quart au tiers, au plus. Les autres espèces du groupe sont à demi palmées et de taille rapprochée. Seule, *perplicata* partage avec *ingeri* la présence de plis fémoraux et cruraux saillants,

TABLEAU V

<i>Paramètres</i>	<i>ingeri</i>	<i>tournieri</i>
tête $\frac{\text{largeur}}{\text{longueur}}$	♂ = 0,64 ♀ = 0,68	♂ = 0,75 ♀ = 0,78
longueur $\frac{\text{œil}}{\text{museau}}$	♂ = 0,66 ♀ = 0,62	♂ = 0,76 ♀ = 0,75
articulation tibio-tarsienne	dépasse largement le museau	dépasse à peine le museau
T/MA, moyenne	♂ = 63,20% ♀ = 62,64%	♂ = 58,84% ♀ = 57,90%
P/MA, moyenne	♂ = 66,20% ♀ = 64,90%	♂ = 58,47% ♀ = 57,10%
Palmure, orteil V	phalanges libres: toujours 2	phalanges libres: 1 à 1.25

mais elle en diffère autrement par ses six plis dorsaux continus (pas de plis sacrés), ainsi que par la coloration fémorale et tibiale. Les autres taxa qui restent à comparer: *ansorgii*, *erlangeri* et *neumanni*, ne possèdent pas de plis marqués sur les cuisses et les tibias, donc ipso facto séparables; de plus ils se distinguent par plusieurs traits de leur livrée spécifique.

Enfin, *Ptychadena ingeri* est la première espèce du genre à exhiber un pli glanduleux vertébral impair.

ACRONYMES UTILISÉS

MNHNP	Muséum national d'Histoire naturelle, Paris
MCZ	Museum of comparative Zoology, Harvard, Cambridge
ZMUC	Zoologisk Museum Universitets, Copenhagen
RGMAC	Musée royal de l'Afrique centrale, Tervuren
CNHM	Field Museum of natural History, Chicago
ISNB	Institut des Sciences naturelles de Belgique, Bruxelles

REMERCIEMENTS

Les conservateurs des Museum cités supra m'ont aimablement soumis le matériel requis pour mener à bien cette étude. Les photographies et les dessins ont été réalisés par G. Dajoz, photographe et G. Roth, dessinateur au Muséum de Genève.

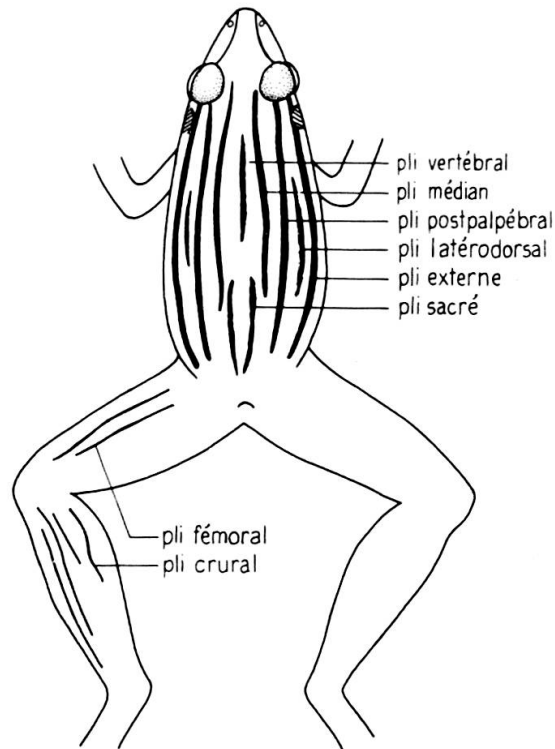


FIG. 1.

Schéma général et terminologie des plis glanduleux observés dans le genre *Ptychadena*. Ces plis peuvent varier, se multiplier, se diviser, se subdiviser, ou se raréfier, suivant les espèces; ils sont aussi plus ou moins saillants, fins ou épais.

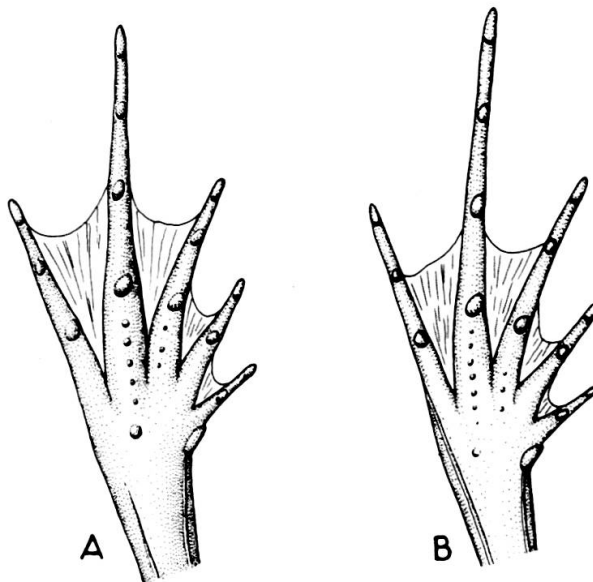


FIG. 2.

Morphologie pédieuse comparée chez *Ptychadena tournieri* (G. & L.) et *Ptychadena ingeri* n. sp. A: *tourneri*, palmure plus étendue, 4e orteil plus court; B: *ingeri*, palmure nettement plus réduite, 4e orteil plus allongé. Le tubercule métatarsien externe est toujours présent chez *tourneri*, il est plus faible ou souvent absent chez *ingeri*. Les tubercules surnuméraires sous les métatarsiens, présents chez les deux espèces, sont variables, souvent à peine décelables.

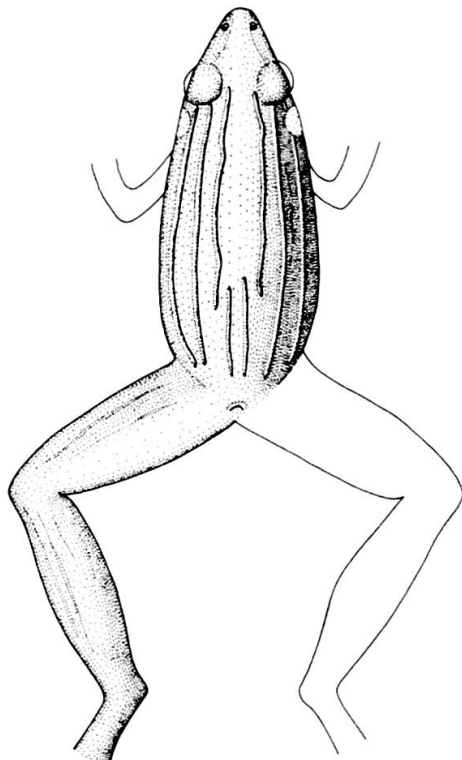


FIG. 3.

Ptychadena tournieri (Guibé & Lamotte), patron normal et généralisé des plis dorsaux (terminologie cf. fig. 1); des plis supplémentaires latérodorsaux sont parfois présents; présence de plis fémoraux et cruraux fins.

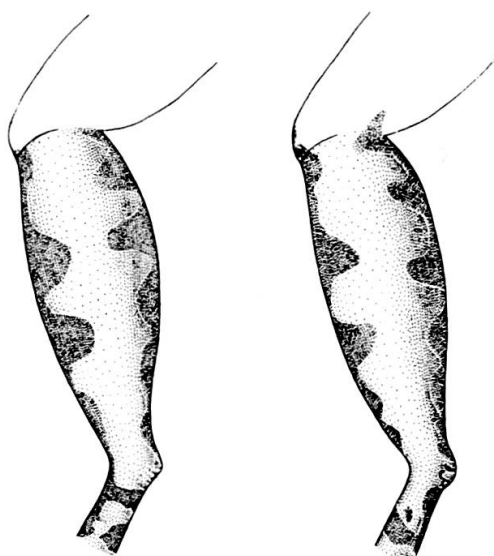


FIG. 4.

Ptychadena tournieri (Guibé & Lamotte), ornementation tibiale typique: grosses taches noires latérales, espacées; zone médiane beige uniforme.

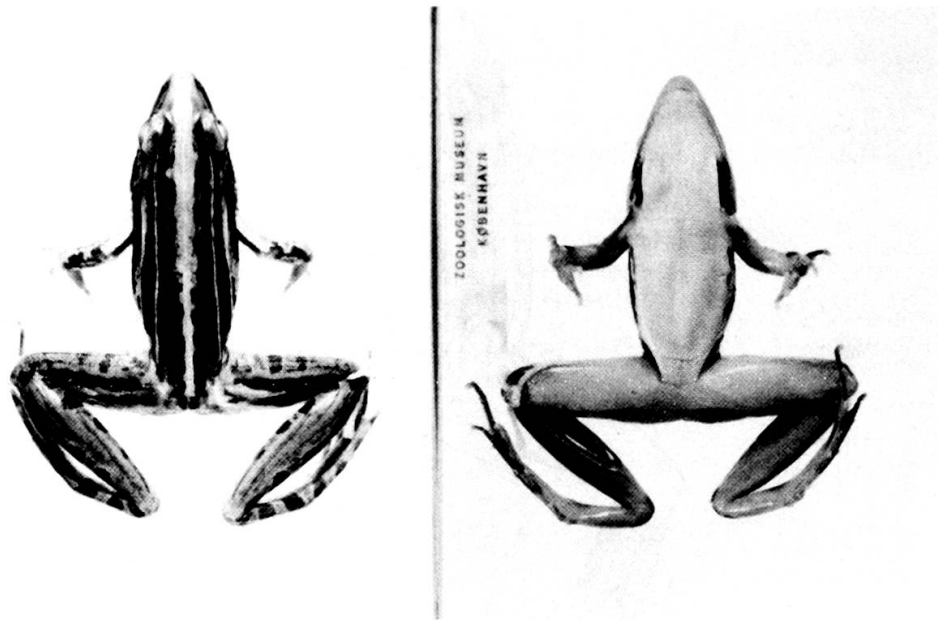


FIG. 5.

Ptychadena tournieri (G. & L.), mâle ZMUC R 075560, de Gola, Sierra Leone. Dos avec quatre à cinq taches noires alignées sur chaque pli médian et sacré; arête des plis postpalpébraux, brillante, contrastée; cuisses barrées dessus par des taches étroites largement espacées, avec une raie jaune entre deux bandes brunes, longitudinales, à la face postérieure (patron fémoral); tibias tachetés de chaque côté, la face supérieure, beige uniforme. Face inférieure immaculée; fentes infères des sacs vocaux bilatéraux. 1/1.

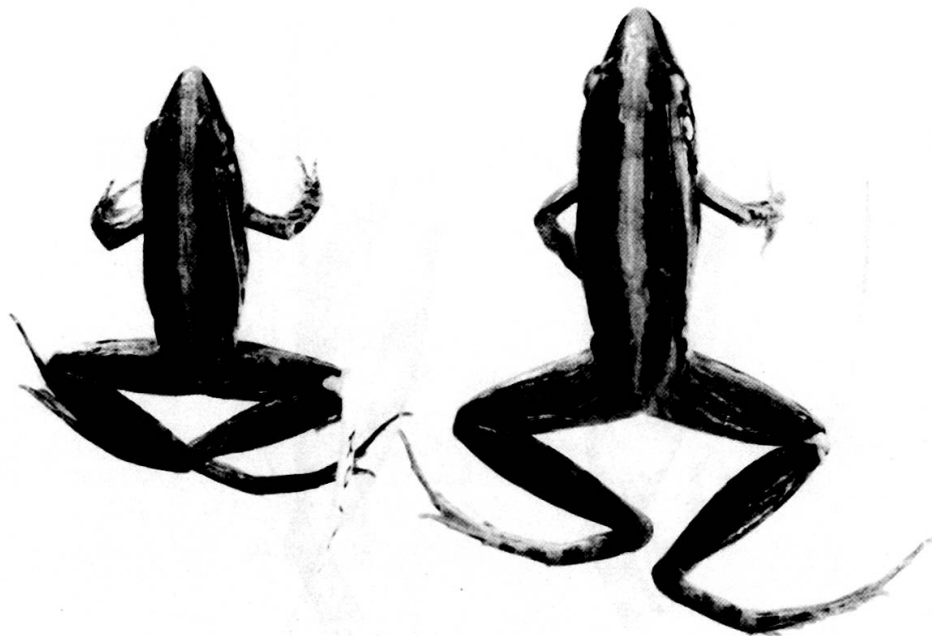


FIG. 6.

Ptychadena tournieri (G. & L.), mâle ZMUC R 076110 (à gauche) et femelle ZMUC R 076109 (à droite), de Freetown Peninsula, Sierra Leone. Forte différence de taille, dimorphisme sexuel notable; similitude de coloration; patron fémoral typique: une raie claire entre deux bandes foncées, bien visibles sur la photo de droite. Exemplaires adultes. 1/1.

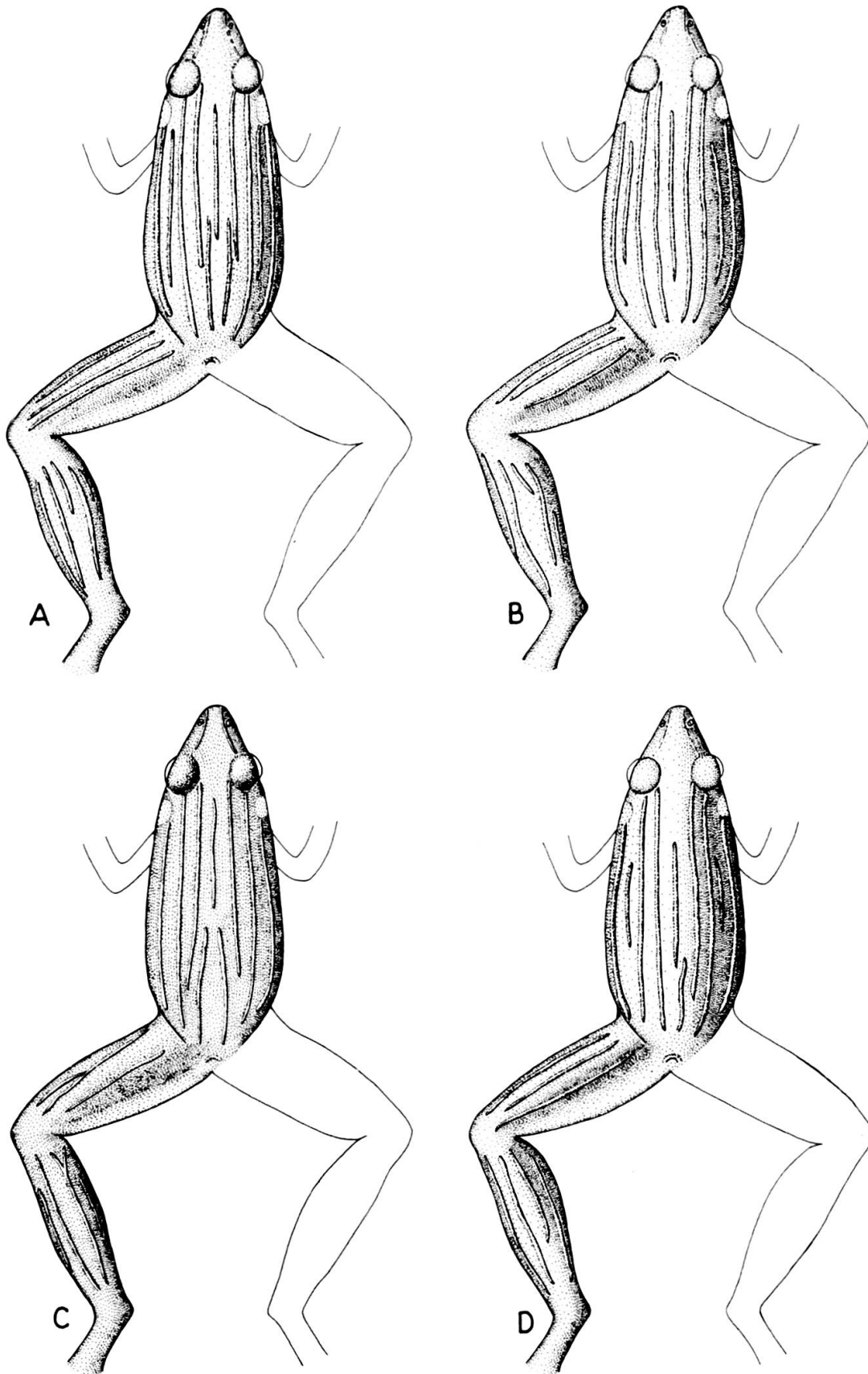


FIG. 7.

Ptychadena ingeri n. sp., variation des plis glanduleux (terminologie, cf. fig. 1). A – tous les plis présents, cinq paires symétriques plus un pli vertébral impair, total onze. B – plis médians continus, avalant les plis sacrés (cas exceptionnel). C – absence des plis latérodorsaux (occasionnel). D – pli sacré gauche manquant! Plis fémoraux et cruraux saillants, toujours présents, variables.

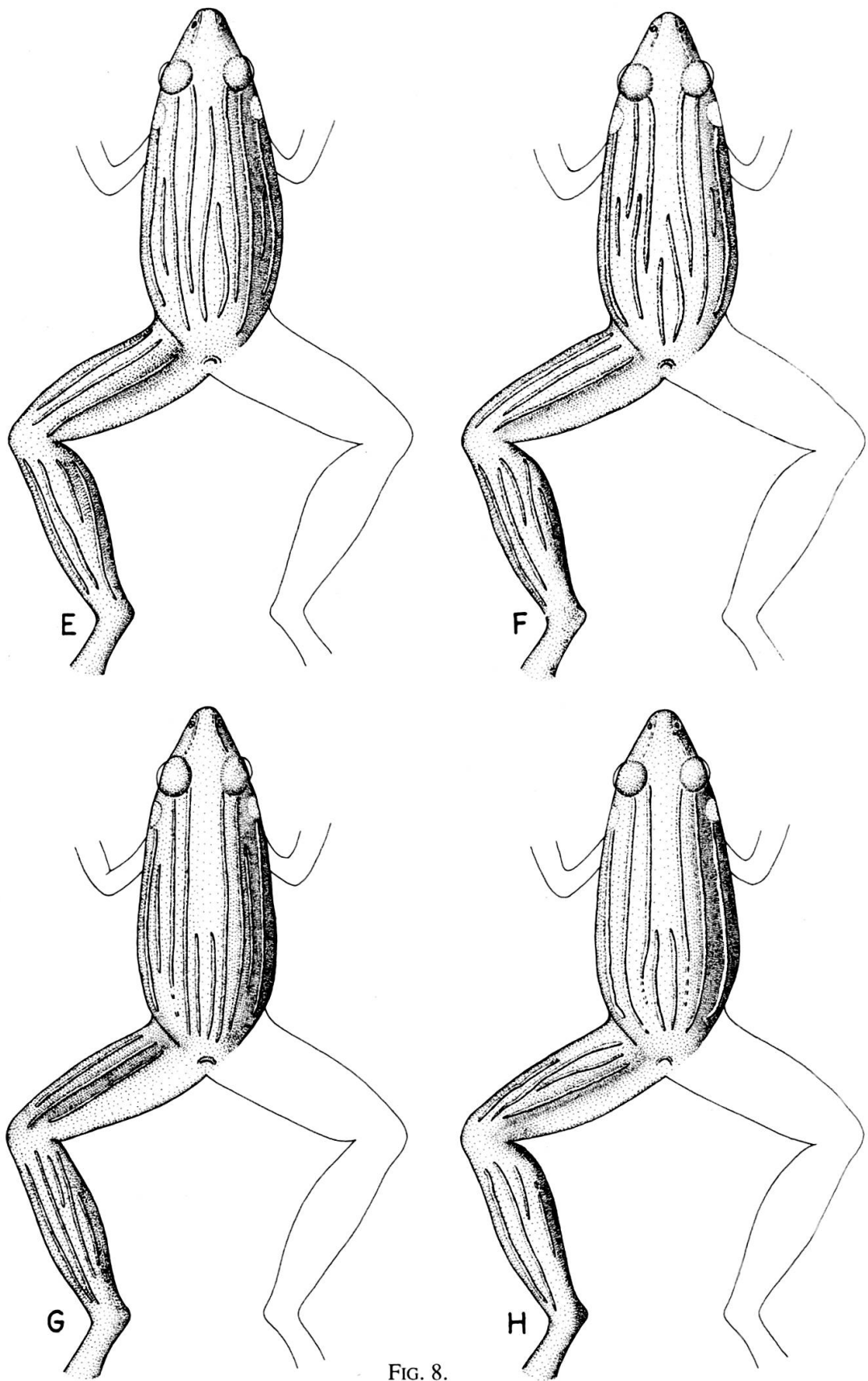


FIG. 8.

Ptychadena ingeri n. sp., variation des plis glanduleux (terminologie, cf. fig. 1). E – pli vertébral en continuité avec le pli sacré gauche. F – pli postpalbébral gauche, divisé; latérodorsaux très courts; pli vertébral manquant. G – tous les plis symétriques, le vertébral, absent. H – plis dorsaux minimums, pas de vertébral ni de latérodorsaux. Plis fémoraux et cruraux saillants, toujours présents, variables.

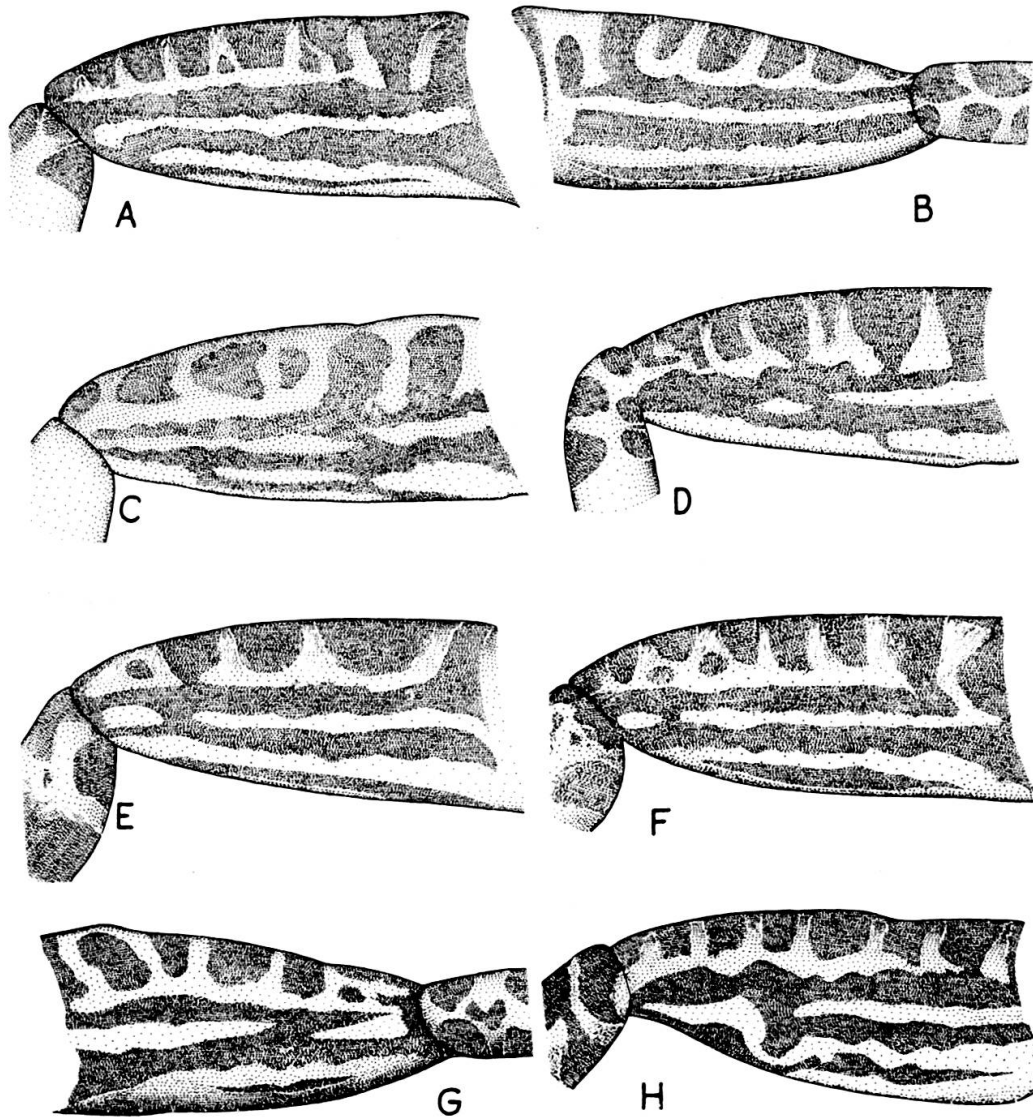


FIG. 9.

Ptychadena ingeri n. sp., ornementation de la cuisse. Face supérieure barrée par 7 (6-8) taches noires massives, de taille et de forme variables. Face postérieure (patron fémoral), A-B: schéma général, 2 raies claires, longitudinales entre 3 bandes foncées; C-H: variations, confluences, anastomoses, donnant un aspect marbré.

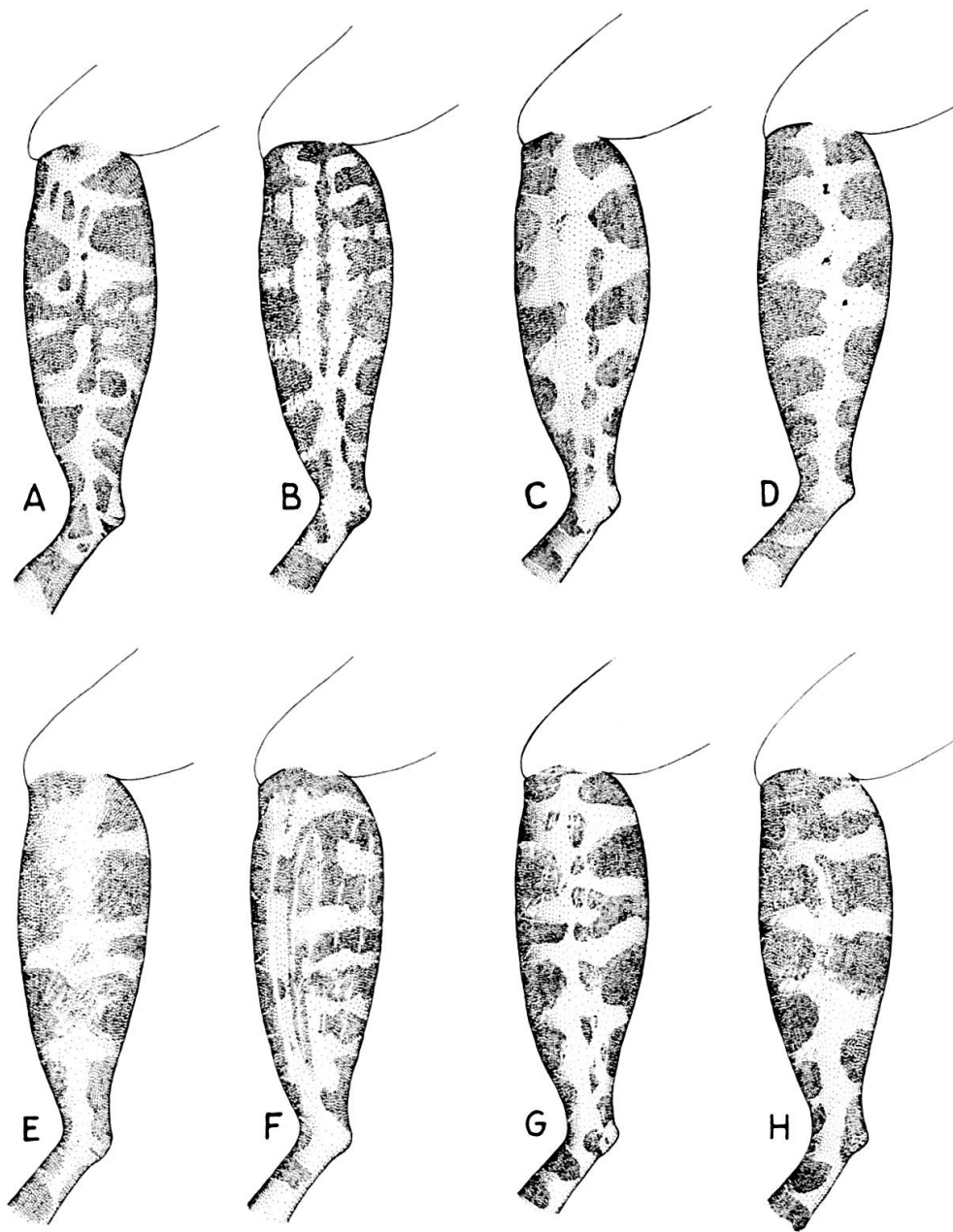


FIG. 10.

Ptychadena ingeri n. sp., ornementation tibiale très variable. Taches latérales plus ou moins épaisses et espacées (C-D-H), parfois en contact médian (A-E-F); des rangées de petites taches intercalées typiques (B-C-G).

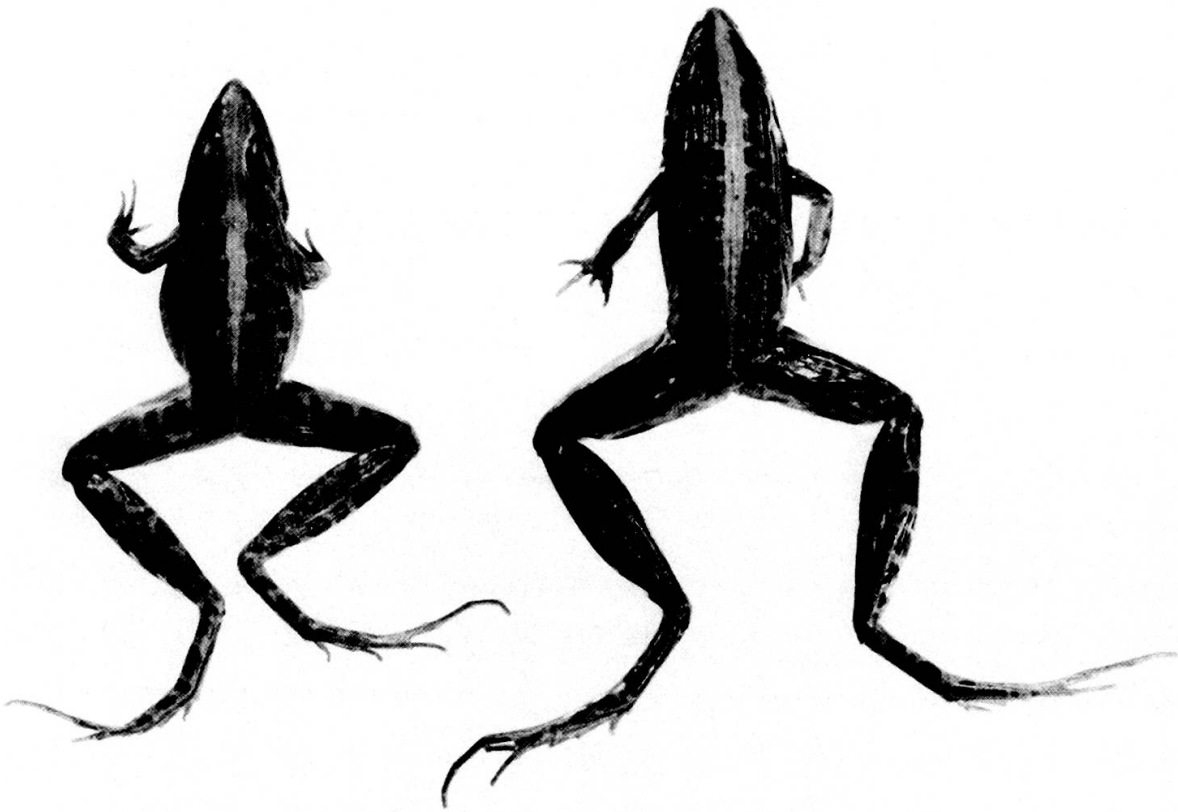


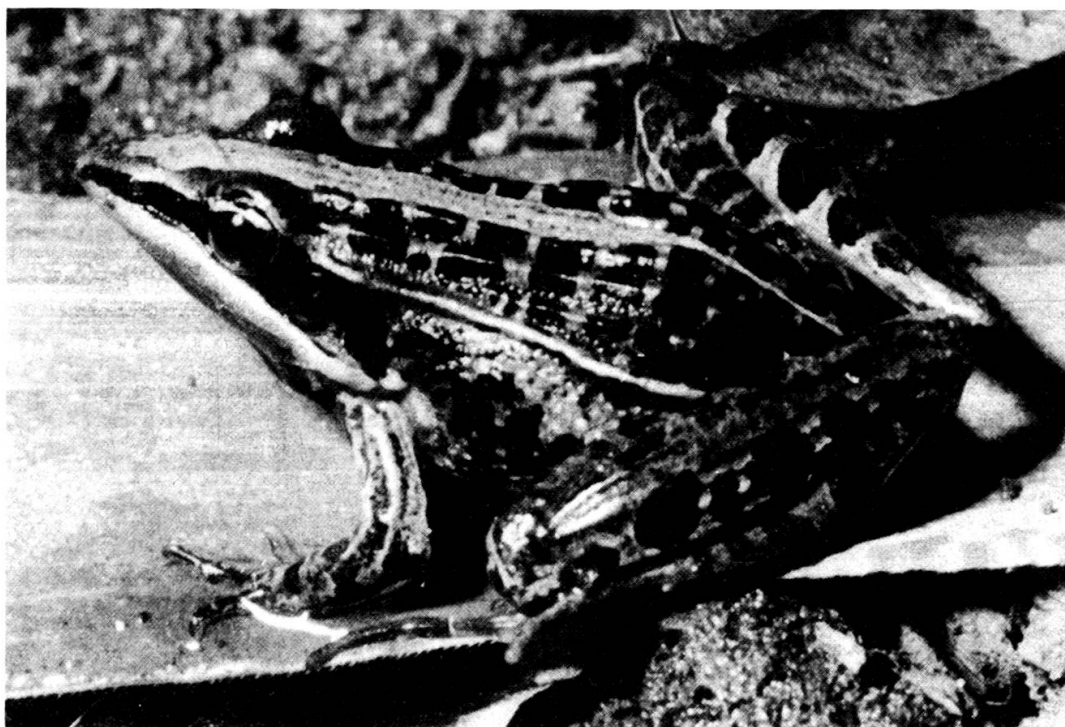
FIG. 11.

Ptychadena ingeri n. sp., paratypes: (à gauche) mâle CNHM 160789, (à droite) femelle CNHM 160793, Parc de la Garamba, Zaïre. Habitus, différence de taille entre les sexes, élongation des membres postérieurs et du pied; taches dorsales nombreuses et serrées, tibia multi-tacheté. 1/1.



FIG. 12.

Ptychadena ingeri n. sp., paratypes, spécimens de la figure 11, face inférieure. Gorge et poitrine vaguement tachetée ou enfumée; fentes infères des sacs vocaux bilatéraux du mâle (à droite). 1/1.



BIBLIOGRAPHIE

- DE SAEGER, H. 1954. Introduction. *Explor. Parc natn. Garamba* 1: 1-107.
- GUIBÉ, J. & M. LAMOTTE. 1955. Un nouveau Ranide d'Afrique occidentale: *Rana (Ptychadaena) tournieri* n.sp. *Bull. Mus. natn. Hist. nat., Paris* 27: 442-446.
- 1957. Révision systématique des *Ptychadena* d'Afrique occidentale. *Bull. Inst. franç. Afr. noire* 19: 937-1003.
- 1958. La réserve intégrale du Mont Nimba XII. Batraciens (sauf *Arthroleptis*, *Phrynobatrachus* et *Hyperolius*). *Mém. Inst. franç. Afr. noire* 53: 241-273.
- INGER, R.F. 1968. Amphibia. *Explor. Parc natn. Garamba* 52: 1-190.
- LAMOTTE, M. 1967. Les Batraciens de la région de Gpakobo (Côte-d'Ivoire). *Bull. Inst. franç. Afr. noire* (sér. A) 29: 218-294.
- PERRET, J.-L. 1979. Remarques et mise au point sur quelques espèces de *Ptychadena* (Amphibia, Ranidae). *Bull. Soc. neuchâtel. Sci. nat.* 102: 5-21.
- 1981. Le statut de *Ptychadena schubotzi* (Sternfeld), Amphibia Ranidae. *Ibid.* 104: 53-57.
- SCHIØTZ, A. 1964a. A preliminary list of Amphibians collected in Sierra Leone. *Vidensk. Medd. dansk. naturh. Foren.* 127: 19-33.
- 1964b. The voices of some West African Amphibians. *Ibid.* 127: 35-83.

FIG. 13.

Ptychadena ingeri n. sp., exemplaire en vie, photographié par R.F. Inger, 1959, in situ, Parc de la Garamba. A remarquer les forts plis glanduleux dorsaux (dont le vertébral!) comme les plis cruraux spécifiques et même des plis brachiaux non relevés dans la description. Nombreuses taches noires dorsales, cuisse largement barrée, grosses macules tibiales. 2/1.

