

**Zeitschrift:** Archives des sciences et compte rendu des séances de la Société  
**Herausgeber:** Société de Physique et d'Histoire Naturelle de Genève  
**Band:** 41 (1988)  
**Heft:** 2

**Artikel:** Trois espèces nouvelles du genre *Dasycerus* Brongniart (Coleoptera, Dasyceridae)  
**Autor:** Löbl, Ivan  
**DOI:** <https://doi.org/10.5169/seals-740392>

### **Nutzungsbedingungen**

Die ETH-Bibliothek ist die Anbieterin der digitalisierten Zeitschriften auf E-Periodica. Sie besitzt keine Urheberrechte an den Zeitschriften und ist nicht verantwortlich für deren Inhalte. Die Rechte liegen in der Regel bei den Herausgebern beziehungsweise den externen Rechteinhabern. Das Veröffentlichen von Bildern in Print- und Online-Publikationen sowie auf Social Media-Kanälen oder Webseiten ist nur mit vorheriger Genehmigung der Rechteinhaber erlaubt. [Mehr erfahren](#)

### **Conditions d'utilisation**

L'ETH Library est le fournisseur des revues numérisées. Elle ne détient aucun droit d'auteur sur les revues et n'est pas responsable de leur contenu. En règle générale, les droits sont détenus par les éditeurs ou les détenteurs de droits externes. La reproduction d'images dans des publications imprimées ou en ligne ainsi que sur des canaux de médias sociaux ou des sites web n'est autorisée qu'avec l'accord préalable des détenteurs des droits. [En savoir plus](#)

### **Terms of use**

The ETH Library is the provider of the digitised journals. It does not own any copyrights to the journals and is not responsible for their content. The rights usually lie with the publishers or the external rights holders. Publishing images in print and online publications, as well as on social media channels or websites, is only permitted with the prior consent of the rights holders. [Find out more](#)

**Download PDF:** 23.12.2025

**ETH-Bibliothek Zürich, E-Periodica, <https://www.e-periodica.ch>**

TROIS ESPÈCES NOUVELLES  
DU GENRE *DASYCERUS* BRONGNIART  
(COLEOPTERA, DASYCERIDAE)

PAR

Ivan LÖBL \*

---

ABSTRACT

**Three new species of the genus *Dasycerus* Brongniart (Coleoptera, Dasyceridae).** — *D. audax* sp. n. and *D. monticola* sp. n. are described from Mt. Kinabalu National Park, Sabah, Malaysia, and *D. suthensis* sp. n. is described from Doi Suthep, North Thailand. A key to the Asian species of *Dasycerus* is given.

La famille des Dasyceridae a été créée pour un seul genre, *Dasycerus* Brongniart, comprenant 12 espèces décrites à ce jour. Les *Dasycerus* sont souvent trouvés associés aux champignons et sont peut-être mycophages; leur biologie demeure méconnue. Tous sécrètent, par des glandes cuticulaires, une substance adhérent aux téguments du corps, ce qui rend l'observation des caractères morphologiques difficile. Auparavant, on considérait que les *Dasycerus* étaient répandus seulement dans les régions au climat tempéré de l'hémisphère nord (CROWSON, 1967), où ils ont subi une évolution régressive (LÖBL, 1977). En 1972, nous avons découvert les premières espèces orientales, *D. fasciatus* Löbl et *D. cornutus* Löbl. Récemment, j'ai décrit une troisième espèce provenant d'Asie équatoriale, *D. inexpectatus* Löbl. Dans cette note, j'ajoute encore trois espèces inédites, toutes recueillies en Asie du Sud-Est. Les *Dasycerus* orientaux semblent donc largement répandus. Mais, contrairement à leurs congénères européens, il n'est pas aisé de les trouver dans la nature, même par des recherches méthodiques dans les sites favorables.

***Dasycerus audax* sp. n.**

Holotype ♂ : Sabah, Mt. Kinabalu Nat. Park, Poring Hot Springs, env. 600 m, 9.V.1987, leg. D. H. Burckhardt et I. Löbl, dans les tamisages de bois pourri avec champignons (Muséum de Genève).

---

\* Muséum d'Histoire naturelle, route de Malagnou, case postale 434, CH-1211 Genève 6, Suisse.

Paratypes: 1 ♂ et 1 ♀, comme l'holotype.

Longueur 1,3-1,4 mm. Corps d'un brun clair, élytres légèrement plus foncés sur leur tiers intermédiaire. Pattes et antennes plus claires que le corps. Tubercules sétifères courts.

Tête, les yeux compris, large de 0,38-0,40 mm. Bord latéral relevé au niveau de l'œil, formant une seule bosse saillant verticalement et ornée de tubercules minuscules. Région médiane avec deux rangées de tubercules un peu irrégulièrement disposés en avant. Frontoclypéus orné de deux courtes rangées de tubercules à côté des rangées médianes. L'œil sessile, fort convexe, long de 0,11-0,13 mm. Pas de fossettes ni de sillons sur le front. Antennes longues, scape et pédicelle de même longueur, chacun plus long que large, scape plus épais que le pédicelle. Article antennaire III 1,7 fois plus long que le pédicelle.

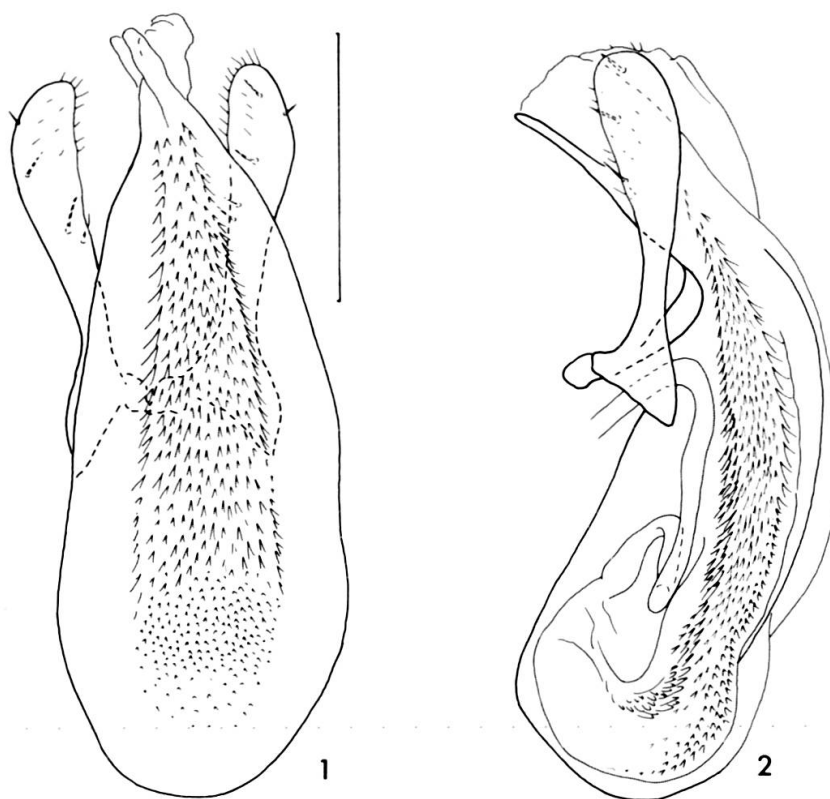
Pronotum long de 0,30-0,31 mm au milieu, large de 0,46-0,50 mm, sa largeur maximale située au milieu. Bord latéral obliquement rétréci en avant, concave en arrière du milieu. Angles apicaux prolongés en saillie triangulaire. Une seule paire de bosses discales aux sommets situés un peu devant le niveau du milieu du pronotum. Ligne médiane à peine enfoncée, délimitée de chaque côté par une rangée de tubercules. Pas de sillon ni de dépression subbasaux. Base ornée de trois grandes dépressions profondes séparées par des tubercules avec, de chaque côté, une petite fossette. Côté lisse entre la base de la bosse discale et le bord latéral, avec un sillon profond en forme de U.

Scutellum assez grand, fovéolé.

Elytres longs de 0,83-0,88 mm, larges de 0,62-0,66 mm, la largeur maximale située devant le milieu. Bord latéral légèrement, bord apical nettement arrondis. Partie intérieure du disque, entre le rétrécissement basal et le tiers apical, progressivement relevée en plan légèrement oblique (vue latérale). Partie apicale fortement inclinée. Bord sutural nettement relevé, dépourvu de tubercules. Trois côtes discales bien développées, tuberculées. Côtes intérieure et intermédiaire entières et parallèles, sauf sur la partie apicale de l'élytre. Côte extérieure épaissie et relevée sur la région humérale, raccourcie en arrière. Les intervalles entre les côtes, l'intervalle entre le bord sutural et la côte intérieure ainsi que celui entre le bord latéral et la côte extérieure à peu près de même largeur, chacun à deux rangées de gros points serrés bien délimités. Tubercules serrés, plus longs que ceux sur le pronotum ou sur la tête. Ailes normalement développées.

Edéage (figs 1 et 2) long de 0,27 mm.

*D. audax* sp. n. appartient au groupe *japonicus*. Il diffère nettement de ses congénères par la combinaison des caractères suivants: élytres à deux rangées de points dans tous les intervalles; angles apicaux du pronotum saillants, une seule paire de bosses discales sur le pronotum; bord latéral de la tête relevé en une seule saillie.



FIGS 1-2.

*Dasycerus audax* sp. n., édéage. Echelle = 0,1 mm.

### ***Dasycerus suthepensis* sp. n.**

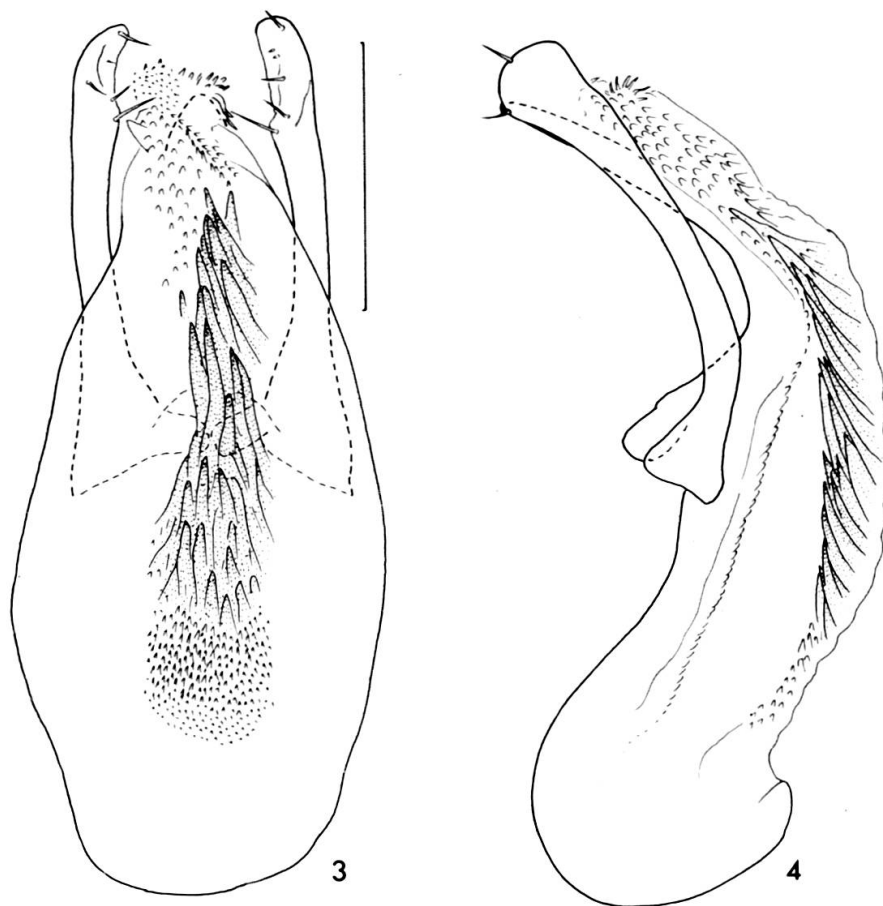
Holotype ♂ : Thaïlande, Chiang Mai prov., Doi Suthep, 800 m, 12.V.1986, leg. P. Schwendinger, sur un champignon (Muséum de Genève).

Paratypes: 2♂, comme l'holotype.

Longueur 1,4-1,5 mm. Coloration semblable à celle de *D. inexpectatus*, la tache discale sur l'élytre plus petite et moins foncée, située entre les côtes intermédiaire et extérieure; partie apicale de l'élytre seulement légèrement rembrunie. La plupart des caractères sont identiques à ceux de *D. inexpectatus* et de *D. japonicus* Nakane.

Tête, les yeux compris, large de 0,40-0,42 mm, plus large que chez *inexpectatus*. Pronotum large de 0,46-0,48 mm, largeur maximale située au milieu, bord latéral convexe en avant, échancré en arrière; angles apicaux à peine saillants; bosses discales hautes; sillon médian bien marqué; deux carènes médianes plus ou moins relevées en avant, épaissies à proximité du bord antérieur chez l'holotype, non épaissies chez les paratypes; cinq fossettes basales assez bien marquées; côté orné d'une dépression oblique.

Elytres longs de 0,97-1,03 mm, larges de 0,67-0,70 mm, leur partie apicale forte-



FIGS 3-4.

*Dasycerus suthepensis* sp. n., édéege. Echelle = 0,1 mm.

ment inclinée, comme chez *inexpectatus*, les côtes et les tubercules bien développés (comme chez *japonicus*). Ailes fonctionnelles.

Edéege (figs 3 et 4) long de 0,30-0,33 mm.

*D. suthepensis* peut être facilement distingué de *D. inexpectatus* par les côtes élytrales beaucoup plus hautes et par les tubercules plus longs. Il diffère de *D. japonicus* par sa taille plus petite, la coloration et les élytres plus inclinés apicalement. Ces trois espèces se séparent de *D. audax* par trois rangées de gros points dans l'intervalle entre le bord élytral et la côte externe, et de *D. fasciatus* par deux rangées de gros points dans l'intervalle entre les côtes interne et intermédiaire.

### ***Dasycerus monticola* sp. n.**

Holotype ♀ : Malaisie, Sabah, Mt. Kinabalu National Park, 2600 m, ravin au-dessous de Layang Layang, 1.V.1987, leg. A. Smetana, dans les tamisages de bois avec des champignons et des feuilles mortes (Muséum de Genève).

Longueur 2,1 mm. Corps relativement plat, d'un brun clair. Elytres ornés chacun de deux bandes transverses noirâtres situées entre la côte interne et le bord latéral. La bande antérieure étroite et légèrement oblique, plus courte que l'espace qui la sépare de la base élytrale, à peu près aussi longue que l'espace qui la sépare de la bande postérieure. Pattes, scape et pédicelle plus clairs que le corps, articles antennaires III à XI rembrunis. Tubercules sétifères minuscules.

Tête, les yeux compris, large de 0,48 mm. Bord latéral à peine relevé, bosse antennaire lisse très basse, mieux marquée que la bosse postérieure tuberculée. Deux longues rangées de tubercules médians légèrement divergeantes en avant et accompagnées, sur le frontoclypéus, de deux courtes rangées de tubercules. Tubercules à proximité de l'apex du frontoclypéus irrégulièrement disposés. Front dépourvu de fossettes ou de sillons. L'œil grand, sessile, fort convexe, long de 0,17-0,18 mm. Antennes longues, scape et pédicelle ovales, à peu près de même longueur, scape à peine plus épais que le pédicelle; article III d'un tiers plus long que le pédicelle.

Pronotum long de 0,50 mm au milieu, large de 0,62 mm, sa largeur maximale située juste devant le milieu. Bord latéral arrondi en avant, échancré en arrière du milieu. Angles apicaux non saillants. Disque avec une seule paire de bosses, celles-ci hautes, aux centres situés devant le niveau du milieu du pronotum. Partie médiane plate, ornée d'un sillon profond et de deux rangées de tubercules légèrement divergentes apicalement. Base à trois dépressions fovéiformes peu profondes séparées par des saillies tuberculées. Surface latérale lisse, presque verticale, (moitié basale du côté pronotal) limitée par un sillon profond en forme de U dont le bras basal se recourbe en avant sur l'emplacement de la fossette extérieure et le bras antérieur se termine au-dessous de la bosse discale. Côté orné d'une rangée de tubercules parallèle au bord latéral et recourbée en avant, à la base de la bosse discale.

Scutellum assez grand, plat.

Elytres longs de 1,47 mm, larges de 0,95 mm, légèrement élargis de la base au tiers intermédiaire, celui-ci subparallèle. Bord latéral très légèrement arrondi en avant, nettement arrondi sur le tiers apical. L'intérieur du disque élytral, limité par les côtes internes, légèrement relevé du rétrécissement basal au milieu, légèrement incliné de là au quart apical, très fortement incliné et presque concave ensuite (vue latérale). Bord sutural nettement relevé, à pubescence très courte, dépourvu de tubercules. Disque à trois côtes tuberculées dont l'interne large et assez haute jusqu'à l'apex élytral fortement incliné où elle est indiquée par la rangée de tubercules continuant jusqu'au bord apical. Côte intermédiaire étroite et basse, raccourcie apicalement comme la côte interne. Côte externe très basse, indiquée en partie seulement par la rangée de tubercules, complètement effacée sur la partie apicale de l'élytre. Intervalle entre le bord sutural et la côte interne assez étroit, à deux rangées de gros points serrés. Les intervalles entre les côtes interne, intermédiaire et externe plus larges, un peu irréguliers, nettement rétrécis apicalement, chacun à deux rangées de gros points plus ou moins serrés, quelques gros points et une courte rangée de tubercules intercalés

sur leur ligne médiane, dans la moitié apicale. L'intervalle entre la côte externe et le bord latéral encore plus large, à trois rangées de gros points et deux rangées de tubercules intercalées. Ailes normalement développées, fonctionnelles.

Espèce bien distincte par des rangées de tubercules intercalées sur les intervalles élytraux. En outre, *D. monticola* se sépare facilement des autres espèces aux élytres bicolores et à trois rangées de gros points sur l'intervalle externe par sa taille, les angles apicaux du pronotum non saillants et les côtes élytrales peu développées.

### Tableau des *Dasycerus* asiatiques

- |   |  |                             |
|---|--|-----------------------------|
| 1 | Tous les intervalles élytraux à deux rangées de gros points, parfois quelques points additionnels intercalés entre celles-ci .....                                 | 2                           |
| — | Un ou deux intervalles élytraux à trois rangées de gros points .....   | 3                           |
| 2 | Corps unicolore. Côtés du pronotum largement explanés. Elytres fort convexes, pas de callosité humérale. Longueur 1,8-1,9 mm. Caucase, Turquie .....               | <i>crenatus</i> Motschulsky |
| — | Elytres bicolores, peu convexes, à callosités humérales bien développées. Côtés du pronotum non explanés. Longueur 1,3-1,4 mm. Sabah                               | <i>audax</i> sp. n.         |
| 3 | Front non sillonné. Pronotum orné d'une seule paire de bosses discales, aux angles apicaux non ou modérément saillants .....                                       | 4                           |
| — | Deux sillons profonds sur le front. Pronotum à quatre bosses discales bien développées et avec les angles apicaux prolongés en longues saillies. Inde du Sud ..... | <i>cornutus</i> Löbl        |
| 4 | Pas de rangée de tubercules sétifères intercalés sur les intervalles élytraux  | 5                           |
| — | Les deux intervalles élytraux externes ornés de courtes rangées de tubercules intercalés entre les rangées de gros points. Sabah ...                               | <i>monticola</i> sp. n.     |
| 5 | Seul l'intervalle externe de l'élytre à trois rangées de gros points ....  | 6                           |
| — | L'intervalle externe et l'intervalle entre les côtes interne et intermédiaire à trois rangées de gros points. Inde du Sud .....                                    | <i>fasciatus</i> Löbl       |
| 6 | Petites espèces, longues de 1,40-1,55 mm. L'intervalle élytral interne à peu près aussi large que l'intervalle entre les côtes interne et intermédiaire            | 7                           |
| — | Espèces plus grande, longue de 2 mm environ. L'intervalle élytral interne plus étroit que l'intervalle voisin. Japon .....   | <i>japonicus</i> Nakane     |
| 7 | Côtes élytrales hautes. Tache élytrale antérieure petite, limitée par la côte intermédiaire. Thaïlande .....   | <i>suthepensis</i> sp. n.   |
| — | Côtes élytrales assez basses; tache antérieure de l'élytre plus grande, étendue de la côte interne au bord latéral. Java .....                                     | <i>inexpectatus</i> Löbl    |



BIBLIOGRAPHIE

- CROWSON, R. A. 1967. The natural classification of the families of Coleoptera. *Reprint*. E. W. Classey, Hampton.
- LÖBL, I. 1977. Beitrag zur Kenntnis der Gattung Dasycerus Brongniart (Coleoptera, Dasyceridae). *Mitt. schweiz. ent. Ges.* 50: 95-106.
- 1986. Dasycerus inexpectatus sp. n., eine weitere flugfähige Dasyceride aus Asien. *Entomol. Blätter* 82: 185-188.



