

**Zeitschrift:** Archives des sciences et compte rendu des séances de la Société  
**Herausgeber:** Société de Physique et d'Histoire Naturelle de Genève  
**Band:** 40 (1987)  
**Heft:** 2: Archives des Sciences

**Artikel:** Pselaphini néotropicaux nouveau (Coleoptera: Pselaphiade)  
**Autor:** Besuchet, Claude  
**DOI:** <https://doi.org/10.5169/seals-740315>

### **Nutzungsbedingungen**

Die ETH-Bibliothek ist die Anbieterin der digitalisierten Zeitschriften auf E-Periodica. Sie besitzt keine Urheberrechte an den Zeitschriften und ist nicht verantwortlich für deren Inhalte. Die Rechte liegen in der Regel bei den Herausgebern beziehungsweise den externen Rechteinhabern. Das Veröffentlichen von Bildern in Print- und Online-Publikationen sowie auf Social Media-Kanälen oder Webseiten ist nur mit vorheriger Genehmigung der Rechteinhaber erlaubt. [Mehr erfahren](#)

### **Conditions d'utilisation**

L'ETH Library est le fournisseur des revues numérisées. Elle ne détient aucun droit d'auteur sur les revues et n'est pas responsable de leur contenu. En règle générale, les droits sont détenus par les éditeurs ou les détenteurs de droits externes. La reproduction d'images dans des publications imprimées ou en ligne ainsi que sur des canaux de médias sociaux ou des sites web n'est autorisée qu'avec l'accord préalable des détenteurs des droits. [En savoir plus](#)

### **Terms of use**

The ETH Library is the provider of the digitised journals. It does not own any copyrights to the journals and is not responsible for their content. The rights usually lie with the publishers or the external rights holders. Publishing images in print and online publications, as well as on social media channels or websites, is only permitted with the prior consent of the rights holders. [Find out more](#)

**Download PDF:** 02.05.2026

**ETH-Bibliothek Zürich, E-Periodica, <https://www.e-periodica.ch>**

PSELAPHINI NÉOTROPICAUX NOUVEAUX  
(COLEOPTERA: PSELAPHIDAE)

PAR

**Claude BESUCHET**<sup>1</sup>

ABSTRACT

*New Neotropical Pselaphini (Coleoptera: Pselaphidae). Pachacuti n. gen. huggerti n. sp. is described from Ecuador, Pselaphus xaymacus n. sp. from Jamaica, Neopselaphus curtipalpis n. sp. from Panama and N. chalumeaui from the Lesser Antilles.*

La tribu des Pselaphini est particulièrement pauvre dans la région néotropicale. Elle n'est représentée que par les genres *Neopselaphus* Jeann., que j'ai étudié en 1982 et auquel j'ajoute encore deux espèces nouvelles dans ce travail (en tout 10 espèces), *Pselaphellus* Raffr., dont je prépare la révision (7 espèces décrites), *Pselaphus* Hbst., avec une espèce nouvelle de la Jamaïque, et par un genre nouveau, d'un type archaïque, créé pour une espèce nouvelle de l'Equateur.

**Pachacuti n. gen.**

Espèce-type: *Pachacuti huggerti n. sp.*

Figure 1. Forme un peu déprimée; avant-corps plus étroit. Antennes, pattes et abdomen (tergites et sternites) avec une pubescence assez fournie, formée de soies relativement longues; face ventrale de la tête, tempes, extrémité du lobe frontal et disque du métasternum pubescents; pronotum, élytres et côtés du métasternum glabres, lisses et brillants; tête chagrinée, mate, glabre sur la partie dorsale.

Tête plus longue que large, le lobe frontal étroit, saillant, orné sur toute la longueur d'un sillon profond, prolongé en arrière jusqu'aux fossettes interoculaires; ce sillon frontal est limité sur toute sa longueur, de chaque côté, par une carène, un peu plus saillante au niveau de l'œil. Fossettes interoculaires petites, profondes, bien séparées. Yeux gros et saillants. Face ventrale de la tête aplatie et chagrinée entre les

<sup>1</sup> Muséum d'Histoire naturelle, CH-1211 Genève 6.

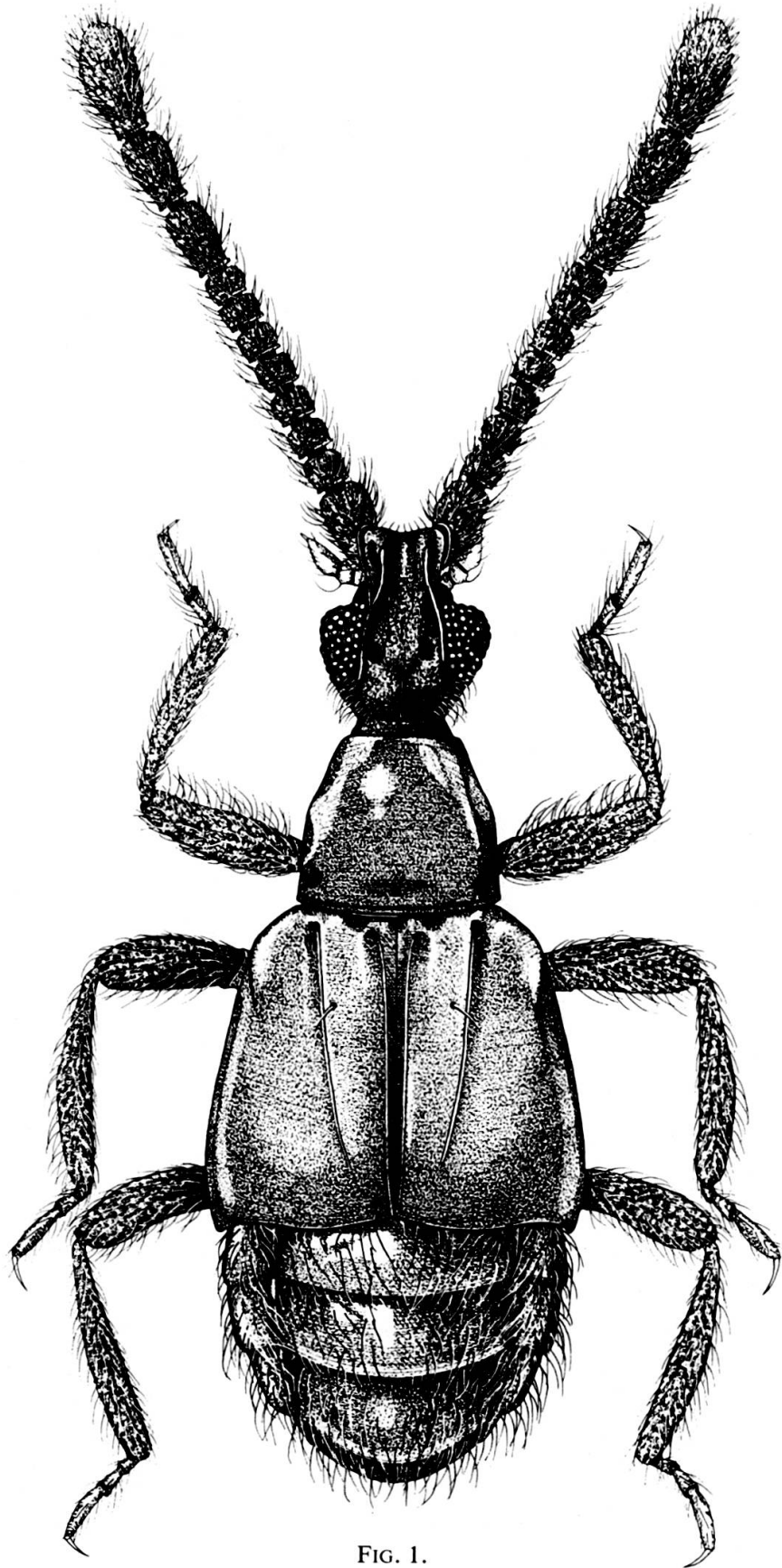


FIG. 1.

*Pachacuti huggerti* n. gen. n. sp., face dorsale. Del. S. Vit.

yeux, ornée en arrière d'une grande dépression profonde, dont le fond est occupé par deux petites fossettes tomenteuses. Côtés de la tête carénés au niveau du cou.

Palpes maxillaires (fig. 2) apparents, très petits, relativement robustes, formés de quatre articles, le dernier non pédonculé.

Antennes assez longues mais relativement robustes; scape court, large; articles du funicule plus larges que longs; massue formée de trois grands articles allongés.

Pronotum tronconique, légèrement plus large que long; fossette basale médiane très petite, à peine visible, située dans une dépression transverse très légère; fossettes latérales complètement atrophiées. Prosternum très court, transverse, tomenteux.

Elytres assez grands, larges, la callosité humérale bien marquée, arrondie. Chaque élytre avec trois fossettes basales très petites, une strie suturale entière, une strie dorsale assez longue, très fine et une strie marginale entière, très fine elle aussi; pas de fossette marginale.

Mésosternum court, transverse, concave, ses téguments distinctivement réticulés, glabres. Mésternum assez court mais très large, transverse, orné sur toute la longueur d'un sillon assez profond; bord postérieur droit; disque avec deux saillies anguleuses chez le mâle. Hanches II largement séparées; hanches III très largement séparées (respectivement par 0,13 et 0,25 mm chez l'espèce-type).

Abdomen plus court que les élytres, plutôt aplati, le rebord latéral très large, les trois premiers tergites presque de même longueur, le troisième étant cependant légèrement plus long, les deux derniers très courts. Les trois premiers tergites présentent chacun, sur leur bord antérieur, une dépression profonde très courte mais un peu dilatée de chaque côté et ornée d'une petite fossette tangente au rebord latéral. Face ventrale de l'abdomen concave dans le sens de la longueur, aplatie dans le sens de la largeur, formée de six sternites. Premier sternite apparent bien distinct (aucune zone tomenteuse à ce niveau), son bord antérieur avec deux échancrures arrondies assez profondes dans lesquelles s'encastrent les hanches III; deuxième, troisième et quatrième sternites presque de même longueur, présentant chacun, sur leur bord antérieur, une dépression profonde ornée, de chaque côté, d'une zone tomenteuse transverse; cinquième sternite bien plus court, avec aussi une dépression basale transverse, mais plus courte et moins profonde que celle des segments précédents, et ornée aussi d'une zone tomenteuse de chaque côté, mais plus petite. Dernier sternite très court, non modifié chez le mâle.

Pattes du type macroscléride, courtes, robustes. Trochanters III plus courts que les trochanters II; tarsi simples, le 1<sup>er</sup> article petit, le 2<sup>e</sup> nettement plus long, le 3<sup>e</sup> encore plus long, terminé par un seul ongle grêle. Pas de caractères sexuels sur les pattes.

Edéage (fig. 3) relativement petit, formé d'une grande capsule basale prolongée par une lame apicale atténuée en pointe arrondie. Paramères grêles, assez courts, terminés chacun par deux ou trois soies. Armature du sac interne formée de deux faisceaux d'épines minuscules.

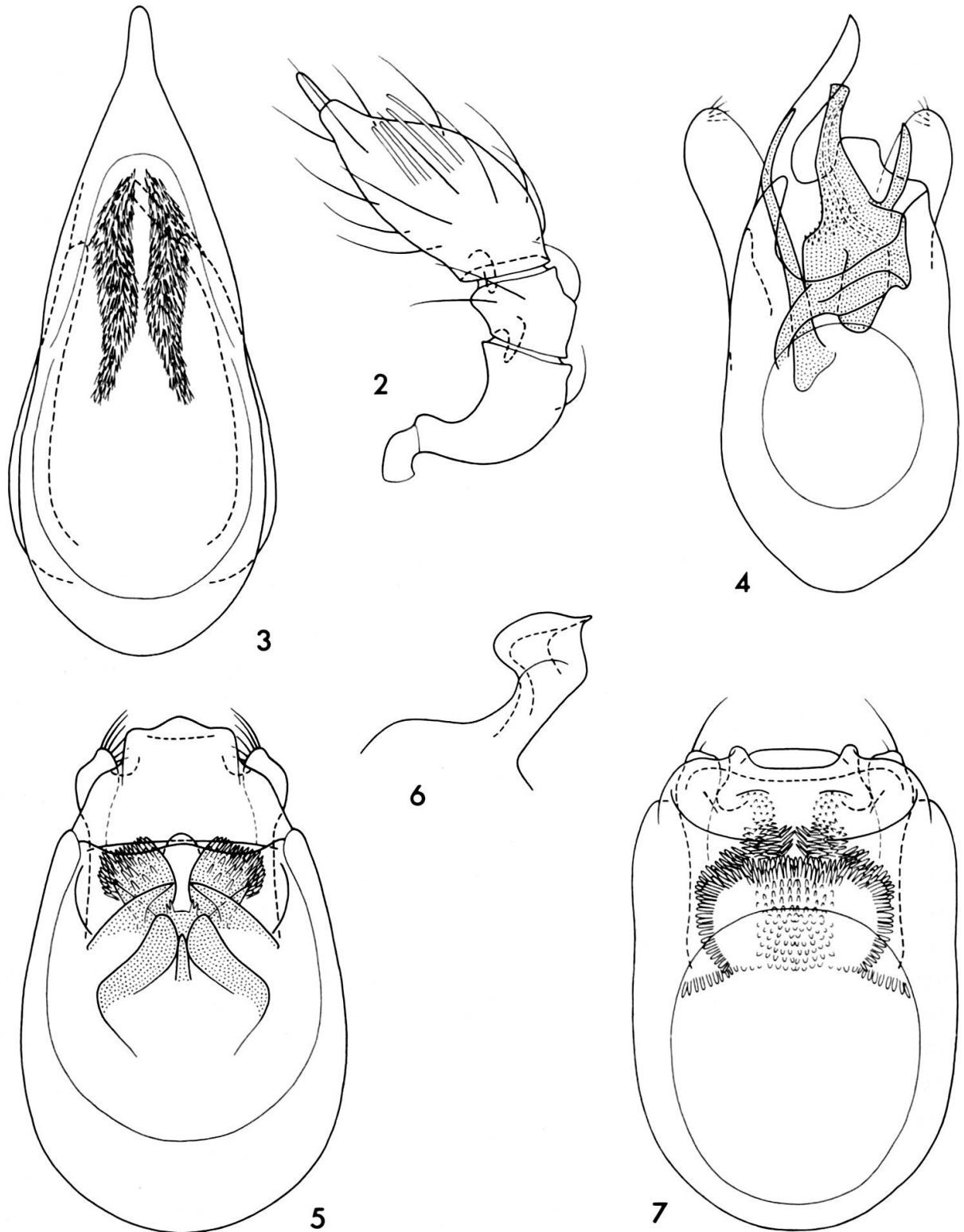


FIG. 2-7.

- 2: *Pachacuti huggerti* n. gen. n. sp., palpe maxillaire droit, face dorsale; 3: id., édéage, face dorsale;  
 4: *Pselaphus xaymacus* n. sp., édéage, face dorsale;  
 5: *Neopselaphus curtipalpis* n. sp., édéage, face dorsale; 6: id., extrémité de l'édéage, face latérale;  
 7: *Neopselaphus chalumeau* n. sp., édéage, face dorsale.

Ce nouveau genre, dédié à l'Inca Pachacuti qui régna sur les Andes de 1458 à 1471, est décrit pour un Psélaphide de l'Equateur fort intéressant. En effet, ce genre présente à la fois des caractères de Pselaphini et d'Arhytodini (Arhytodini + Holozodini; cf. JEANNEL, 1949: 214). Des premiers il a la face dorsale de la tête, le pronotum et les élytres; des seconds la face ventrale de la tête, l'écartement des hanches II et l'abdomen. Mais c'est à mon avis davantage un Pselaphini qu'un Arhytodini, mais un Pselaphini présentant un ensemble de caractères primitifs: tête aplatie sur la face ventrale; palpes maxillaires très petits; mésosternum non caréné; hanches II largement séparées; urite IV (premier tergite apparent et 2<sup>e</sup> sternite apparent) court, pas plus long que l'urite V; zones tomenteuses très réduites. Ce genre *Pachacuti* montre à l'évidence l'étroite parenté des Pselaphini et des Arhytodini, déjà pressentie par RAFFRAY (1908: 315). JEANNEL (1959: 566) a par contre séparé ces deux tribus dans deux sections bien distinctes; il serait à mon sens plus judicieux de les réunir dans la seule et même section des Pselaphomorphi.

***Pachacuti huggerti* n. sp.**

Fig. 1. Long. 1,95 mm. Coloration entièrement d'un brun rougeâtre clair. Tête (0,44/0,37 mm) entièrement et finement chagrinée; lobe frontal (largeur maximale: 0,20 mm) avec un sillon profond un peu élargi d'avant en arrière et progressivement relevé; région occipitale convexe mais non gibbeuse, ornée d'une carénule médiane très légère, peu distincte; tempes bien plus courtes que les yeux, fortement atténuées. Pubescence de la face ventrale de la tête formée de soies assez longues, un peu élargies. Dernier article (long. 0,10 mm) des palpes maxillaires (fig. 2) aussi long que les trois premiers réunis. Antennes (long. 1,30 mm) entièrement chagrinées; scape (0,21/0,12 mm) particulièrement robuste; pédicelle un peu plus large que long; articles 3 à 8 nettement plus larges que longs; massue (long. 0,57 mm) un peu plus longue que les articles 2 à 8 réunis (0,50 mm), formée de trois articles allongés dont la base est distinctement rebordée; articles 9 et 10 un peu plus d'une fois et demie plus longs que larges, 11 (0,25/0,12 mm) deux fois plus long que large. Pronotum (0,41/0,45 mm) avec les téguments brillants, lisses dans la partie antérieure, légèrement alutacés ailleurs. Elytres réunis (0,68/0,81 mm) un peu plus larges que longs, avec les téguments lisses et brillants sauf le long de la strie suturale et à la base de la strie dorsale où ils sont légèrement alutacés; une seule soie près du bord interne de la strie dorsale, près du quart antérieur de l'élytre; strie dorsale marquée jusqu'au quart postérieur de l'élytre, mais très légère et peu distincte à partir du milieu; bord apical de chaque élytre un peu convexe, tout à fait glabre. Scutellum très petit, triangulaire, mais bien distinct. Abdomen (0,58/0,77 mm) avec les téguments lisses et brillants, portant des soies nombreuses et assez longues, un peu élargies sur la face ventrale, la zone médiane de celle-ci étant cependant glabre; troisième tergite

légèrement plus long (0,20 mm) que le premier ou que le deuxième; les dilatations des dépressions basales de ces trois tergites sont distinctement réticulées. Pattes chagrinées, sauf les tarse; fémurs robustes dès la base; tibias I légèrement plus courts que les tibias II et III (long. 0,46 mm).

Caractères sexuels du mâle. Méta sternum orné de chaque côté d'une grande saillie latérale anguleuse, carénée, qui prend naissance en arrière des hanches II pour se terminer sur le bord postérieur du méta sternum et dont la pointe est située au niveau des trochanters III; ces deux saillies avec des soies un peu élargies, de longueur moyenne.

Edéage (fig. 3). Long. 0,22 mm.

Equateur: Napo, Tena 1 ♂ (holotype, Mus. Genève) trouvé le 16.II.1983; leg. L. Huggert.

Cette espèce est dédiée au D<sup>r</sup> Lars Huggert, qui m'a généreusement remis tous les Psélaphides récoltés au cours de son voyage en Equateur et au Pérou.

### ***Pselaphus xaymacus* n. sp.**

Long. 1,95-2,05 mm. Coloration du corps d'un brun foncé brillant; fémurs et scape d'un brun rougeâtre; articles 2 à 11 des antennes, palpes maxillaires, tibias et tarse d'un jaune brunâtre clair. Tête (0,42/0,30 mm) nettement gibbeuse sur la face dorsale et sur la face ventrale. Lobe frontal étroit, nettement élargi en avant (0,18 mm), réticulé sur les côtés, alutacé sur la face dorsale, excepté le sillon frontal qui est tomenteux dans le tiers antérieur, lisse et glabre en arrière. Fossettes interoculaires petites, tomenteuses, en position presque verticale, séparées par un espace un peu supérieur à leur diamètre. Yeux relativement peu développés, formés chacun de 12 à 14 grosses ommatidies. Tempes à peine plus longues que les yeux, lisses, brillantes, avec seulement quelques soies. Région occipitale à peine alutacée, ornée d'un sillon médian bien marqué jusqu'au cou. Zone tomenteuse de la face ventrale de la tête nettement séparée du bord inférieur des yeux. Palpes maxillaires particulièrement longs, le dernier article (long. 0,48 à 0,52 mm) terminé par une massue régulière, non sillonnée, finement pubescente, légèrement moins longue ou aussi longue que son pédoncule. Antennes longues et grêles; scape (0,26 à 0,27/0,07 mm) presque quatre fois plus long que large, légèrement élargi à l'apex, distinctement réticulé; pédicelle une fois et demie plus long que large; tous les articles du funicule bien plus longs que larges, l'article 7 deux fois plus long que large; massue formée de trois articles, les deux premiers presque de même longueur, plus ou moins allongés suivant le sexe, bien moins larges que le dernier; celui-ci (0,23 à 0,25/0,11 à 0,12 mm) environ deux fois plus long que large. Pronotum (0,42/0,31 mm) entièrement lisse et brillant, avec seulement quelques soies isolées de longueur moyenne; fossettes basales complè-

tement atrophiées. Elytres réunis (0,64 à 0,66/0,66 à 0,71 mm) légèrement plus larges que longs, lisses, brillants, parfois à peine alutacés, sauf entre la carénule marginale et le bord inférieur où ils sont striolés longitudinalement; quelques soies de longueur moyenne sur la face dorsale; une rangée de soies robustes à l'apex des élytres, l'angle externe restant cependant glabre; base étroite, régulièrement élargie en arrière; callosité humérale complètement effacée; stries suturale et dorsale entières, bien marquées; strie marginale très fine, effacée sur le quart antérieur de l'élytre, mais marquée jusqu'à l'apex. Ailes atrophiées. Abdomen aussi long que les élytres, le premier tergite (0,53 à 0,55/0,69 à 0,73 mm) très grand, un peu élargi d'avant en arrière, le disque aussi long que large, lisse, brillant et avec seulement quelques soies isolées de longueur moyenne; base avec une dépression transverse profonde, tomenteuse, progressivement relevée en arrière. Métasternum et deuxième sternite apparent lisses et brillants. Pattes assez longues; tibias grêles (tibias III, long. 0,60-0,61 mm).

Caractères sexuels de la femelle. Articles 9 et 10 des antennes légèrement plus courts (9 + 10: 0,20 à 0,21 mm). Métasternum et deuxième sternite apparent régulièrement convexes.

Caractères sexuels du mâle. Articles 9 et 10 des antennes légèrement plus longs (9 + 10: 0,22 à 0,24 mm). Disque du métasternum orné d'une saillie arrondie transverse assez élevée, sa face antérieure presque verticale, très proche des hanches II, sa face postérieure légèrement concave, lisse, brillante et glabre. Deuxième sternite apparent avec une dépression assez grande, bien marquée.

Edéage (fig. 4). Long. 0,38 à 0,40 mm. Paramères assez larges, portant chacun quatre petites soies. Lame apicale prolongée du côté droit par une longue apophyse grêle. Armature du sac interne avec une dent indépendante très longue et particulièrement grêle et deux apophyses assez longues. Pas d'inversion de l'édéage.

Jamaïque: Blue Mountains, 11 ♂ 4 ♀; septembre 1968; leg. H. Franz. Holotype ♂: Coll. H. Franz, Vienne; paratypes: Coll. H. Franz et Mus. Genève.

Il s'agit d'une espèce très isolée dans l'état actuel de nos connaissances (c'est d'ailleurs le premier *Pselaphus* de la région néotropicale), sans affinités directes avec les *Pselaphus* néarctiques.

### ***Neopselaphus curtialpis* n. sp.**

Long. 1,40-1,45 mm. Coloration entièrement d'un brun rougeâtre clair. Tête (0,34 à 0,36/0,25 à 0,27 mm) nettement plus longue que large. Lobe frontal orné, sur sa moitié antérieure, d'un sillon bien marqué, atténué d'avant en arrière. Yeux bien développés, saillants, légèrement plus longs que les tempes en vue dorsale. Région occipitale ornée d'un sillon médian étroit, bien marqué jusqu'à la constriction

collaire. Celle-ci très nette, ses téguments non chagrinés. Région gulaire avec une saillie transverse peu marquée, aplatie, lisse et glabre. Palpes maxillaires relativement courts par rapport aux autres espèces connues; 1<sup>er</sup> article (0,10 mm) légèrement plus court que le 2<sup>e</sup> (0,12 à 0,13 mm); dernier article (0,16 à 0,17 mm) terminé par une massue grêle, légèrement plus longue que le tiers de l'article, lisse et glabre, ornée sur la face externe, mais sur la moitié apicale seulement, d'un petit sillon; cette massue est prolongée à l'extrémité par une très longue soie (0,20 mm), plus longue que l'article lui-même. Antennes moyennement longues; scape (0,14 à 0,15/0,065 à 0,07 mm) assez robuste, environ deux fois plus long que large, aussi long que les articles 2 à 4 réunis; pédicelle nettement plus long que large; article 3 un peu plus long que large, 4 un peu ou nettement plus large que long, 5 à 9 nettement plus larges que longs, 10 un peu plus long que large; dernier article (0,17 à 0,18/0,10 mm) aussi long que les quatre articles précédents réunis, légèrement courbé. Pronotum (0,25 à 0,27/0,25 à 0,28 mm) à peu près aussi long que large, ses téguments lisses et brillants; disque légèrement surélevé longitudinalement, formant presque une saillie arrondie. Elytres réunis (0,43 à 0,45/0,50 à 0,53 mm) un peu plus larges que longs, lisses et brillants sur toute la face dorsale. Premier tergite abdominal (0,32 à 0,34/0,48 à 0,52 mm) très nettement plus large que long, assez convexe dans les deux sexes, lisse et brillant; bord postérieur arrondi. Métasternum lisse et brillant. Pattes moyennement longues (tibia III: 0,36 à 0,40 mm).

Caractères sexuels du mâle. Disque du métasternum un peu surélevé, très convexe. Deuxième sternite apparent orné d'une dépression médiane allongée, bien marquée sur presque toute la longueur du segment.

Edéage (fig. 5 et 6). Long. 0,28 à 0,30 mm. Lame apicale assez grande, décline, mais brusquement surélevée dans la moitié distale. Armature du sac interne assez complexe, bien chitinisée, formée de quatre dents et de nombreuses épines minuscules.

Panama: Las Cumbres, 2♂ en juin 1975, à la lumière; leg. H. Wolda. Holotype et paratype: coll. D. S. Chandler, Durham. Panama: Gamboa, près du réservoir d'eau, 4♂ 3♀ en avril, mai, septembre et décembre 1983; leg. W. Nentwig. Paratypes: Mus. Stuttgart et Mus. Genève. Avec *Neopselaphus parki* Bes. dans les deux localités.

Cette espèce, la plus petite du genre dans l'état actuel de nos connaissances, se place près de *N. degallieri* Bes. de la Guyane française. Elle est surtout bien caractérisée par les palpes maxillaires et l'édéage.

#### ***Neopselaphus chalumeaui* n. sp.**

Long. 1,80-1,90 mm. Coloration entièrement d'un brun rougeâtre clair. Tête (0,46 à 0,48/0,29 à 0,31 mm) nettement plus longue que large. Lobe frontal orné, sur

sa moitié antérieure, d'un sillon bien marqué, atténué d'avant en arrière. Yeux un peu moins développés que chez les autres espèces du genre, nettement plus courts que les tempes en vue dorsale, formés chacun de 12 à 14 grosses ommatidies; l'œil est entaillé sur le bord inférieur par un canthus relativement grand. Région occipitale non sillonnée, régulièrement convexe. Constriction collaire bien marquée, les téguments non chagrinés. Région gulaire avec une saillie transverse peu marquée, aplatie, lisse et glabre. Palpes maxillaires très longs; 1<sup>er</sup> article (0,15 à 0,16 mm) un peu plus court que le 2<sup>e</sup> (0,20 à 0,22 mm); dernier article (0,36 à 0,38 mm) terminé par une petite massue grêle dont la longueur est légèrement inférieure au quart de l'article; cette massue lisse et glabre, ornée sur la face externe, mais sur la moitié apicale seulement, d'un petit sillon; elle est prolongée à l'extrémité par une très longue soie, aussi longue que l'article lui-même. Antennes relativement longues; scape (0,21 à 0,23/0,075 à 0,08 mm) presque trois fois plus long que large, un peu plus long que les articles 2 à 4 réunis; pédicelle une fois et demie plus long que large; article 3 nettement plus long que large, 4 à 9 un peu plus longs que larges; article 10 un peu plus large seulement que les articles du funicule, nettement plus long que large; dernier article (0,28 à 0,30/0,105 à 0,11 mm) assez grêle, un peu courbé, aussi long que les six articles précédents réunis. Pronotum (0,34 à 0,36/0,31 à 0,33 mm) légèrement plus long que large, ses téguments lisses et brillants; disque légèrement surélevé longitudinalement, formant presque une saillie arrondie. Elytres réunis (0,50 à 0,52/0,59 à 0,61 mm) un peu plus larges que longs, légèrement striolés longitudinalement sur le tiers ou la moitié antérieur, lisses et brillants en arrière. Premier tergite abdominal (0,43 à 0,46/0,62 à 0,65 mm) nettement plus large que long, fortement convexe dans les deux sexes, lisse et brillant; bord postérieur arrondi. Métasternum nettement striolé longitudinalement sur les côtés, la région médiane et la zone postérieure comprise entre les hanches III lisses et brillantes. Pattes moyennement longues (tibias III: 0,52 à 0,55 mm).

Caractères sexuels de la femelle. Métasternum et deuxième sternite apparent régulièrement convexes.

Caractères sexuels du mâle. Métasternum orné, depuis le tiers antérieur jusqu'au bord postérieur, d'un sillon médian assez bien marqué et d'une petite touffe de soies serrées de part et d'autre du sillon, juste en arrière du sommet. Deuxième sternite apparent avec une dépression médiane allongée, peu profonde, marquée sur toute la longueur du segment.

Edéage (fig. 7). Long. 0,41 mm. Capsule basale particulièrement grande. Lame apicale large, transverse, portant elle-même une lame déclive transverse, encadrée entre deux petites saillies arrondies. Armature du sac interne formée seulement de nombreuses épines très petites.

Petites Antilles. La Guadeloupe: Deux-Mamelles, 1♂; 23.III.1975; leg. F. Chalumeau. Morne-à-Louis, 4♀; 17.XI.1973, 28.IV.1974 et 10.III.1975; leg.

F. Chalumeau. Holotype ♀ : Coll. F. Chalumeau, Pointe-à-Pitre; paratypes: Coll. F. Chalumeau et Mus. Genève .

Ce beau Psélaphide, dédié au D<sup>r</sup> F. Chalumeau, appartient au groupe d'espèces dont les palpes maxillaires sont terminés par une massue grêle, prolongée par une soie très longue (n° 6 de mon tableau des espèces; BESUCHET, 1982: 798); mais il occupe une place à part.

#### BIBLIOGRAPHIE

- BESUCHET, C. (1982). Le genre *Neopselaphus* Jeann. (Coleoptera: Pselaphidae). *Revue suisse Zool.* 89: 797-807.
- JEANNEL, R. (1949). Faune du Congo belge et du Ruanda-Urundi. II. Pselaphidae. *Ann. Mus. Congo belge, Zool.* 2: 278 p.
- (1959). Révision des Psélaphides de l'Afrique intertropicale. *Ibid.* 75: 742 p.
- RAFFRAY, A. 1908. Coleoptera Fam. Pselaphidae. *Genera Insectorum P. Wytzman*, fasc. 64, 487 p.