

**Zeitschrift:** Archives des sciences et compte rendu des séances de la Société  
**Herausgeber:** Société de Physique et d'Histoire Naturelle de Genève  
**Band:** 39 (1986)  
**Heft:** 1

**Artikel:** Scaphidiidae (Coleoptera) nouveaux ou peu connus de l'Asie du Sud-Est  
**Autor:** Löbl, Ivan  
**DOI:** <https://doi.org/10.5169/seals-740354>

### **Nutzungsbedingungen**

Die ETH-Bibliothek ist die Anbieterin der digitalisierten Zeitschriften auf E-Periodica. Sie besitzt keine Urheberrechte an den Zeitschriften und ist nicht verantwortlich für deren Inhalte. Die Rechte liegen in der Regel bei den Herausgebern beziehungsweise den externen Rechteinhabern. Das Veröffentlichen von Bildern in Print- und Online-Publikationen sowie auf Social Media-Kanälen oder Webseiten ist nur mit vorheriger Genehmigung der Rechteinhaber erlaubt. [Mehr erfahren](#)

### **Conditions d'utilisation**

L'ETH Library est le fournisseur des revues numérisées. Elle ne détient aucun droit d'auteur sur les revues et n'est pas responsable de leur contenu. En règle générale, les droits sont détenus par les éditeurs ou les détenteurs de droits externes. La reproduction d'images dans des publications imprimées ou en ligne ainsi que sur des canaux de médias sociaux ou des sites web n'est autorisée qu'avec l'accord préalable des détenteurs des droits. [En savoir plus](#)

### **Terms of use**

The ETH Library is the provider of the digitised journals. It does not own any copyrights to the journals and is not responsible for their content. The rights usually lie with the publishers or the external rights holders. Publishing images in print and online publications, as well as on social media channels or websites, is only permitted with the prior consent of the rights holders. [Find out more](#)

**Download PDF:** 14.01.2026

**ETH-Bibliothek Zürich, E-Periodica, <https://www.e-periodica.ch>**

Arch. Sc. Genève	Vol. 39	Fasc. 1	pp. 87-102	1986
------------------	---------	---------	------------	------

## SCAPHIDIIDAE (COLEOPTERA) NOUVEAUX OU PEU CONNUS DE L'ASIE DU SUD-EST

PAR

**Ivan LÖBL**<sup>1</sup>

### ABSTRACT

New and poorly known Scaphidiidae (Coleoptera) from South East Asia.—*Scaphisoma pulchellum* is recorded from Singapore and its aedoeagus is figured. Following new species are described: *Baeocera roberti* from Sumatra; *Scaphisoma nigrum*, *S. penangense*, and *S. malayanum* from Malaysia; *Scaphisoma lombokense* and *S. sesaotense* from Lombok; *Scaphisoma singaporense* from Singapore; *Scaphoxium grande* from Malaysia.

### INTRODUCTION

Mon collègue Guillaume M. de Rougemont, Londres, m'a remis, pour la collection du Muséum d'Histoire naturelle de Genève, tous les Scaphidiidae qu'il a récoltés au cours de ses nombreux voyages en Asie du sud-est. Ces récoltes comportent une proportion élevée de taxa inédits, dont plusieurs ont été déjà décrits (LÖBL, 1983, 1984). Ci-dessous, je donne les descriptions de quatre espèces nouvelles provenant des récoltes de M. de Rougemont auxquelles j'ajoute une note sur *Scaphisoma pulchellum* retrouvé à Singapour, les descriptions de trois autres espèces, découvertes respectivement par E. Heiss, Innsbruck, T. Jaccoud, Genève, et par J. Robert, Genève, et la description de *Scaphisoma singaporense* sp. n. de la collection du British Museum.

Abréviations utilisées: BMNH = British Museum (Natural History), Londres; MHNG = Muséum d'Histoire naturelle, Genève. Les mensurations ont été effectuées comme indiqué dans mes publications précédentes.

#### **Baeocera roberti** sp. n.

Holotype ♂: Indonésie, Sumatra, lac Toba-Prabat, 15.VIII.1984, leg. J. Robert (MHNG).

<sup>1</sup> Muséum d'Histoire naturelle, route de Malagnou, CH-1211 Genève 6.

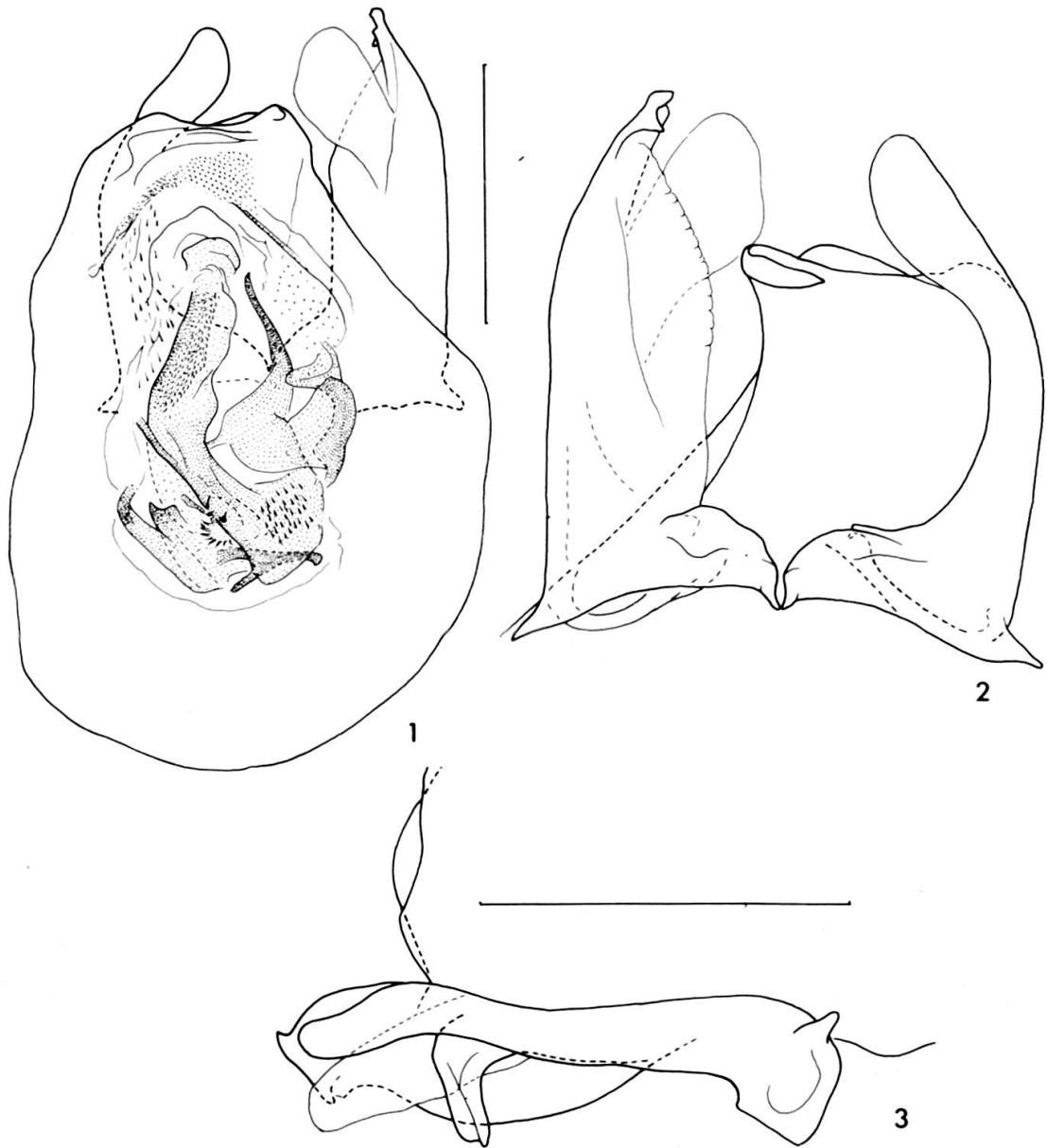


FIG. 1 à 3.

*Baeocera roberti* sp. n., édéege; paramères en vue ventrale (2) et en vue latérale, avec l'apex du lobe médian (3) au grossissement plus fort. Echelles = 0,2 mm.

Paratype ♀ : comme l'holotype (MHNG).

Longueur 1,9 mm. Corps noirâtre; élytres à proximité de l'apex, segments apicaux de l'abdomen, fémurs et tibias d'un brun rougeâtre foncé; tarses et articles antennaires I à V ocres, articles suivants rembrunis. Antennes longues, rapport des longueurs des articles: III 9, IV 14, V 17, VI 15, VII 27, VIII 20, IX 26, X 28, XI 50; III nettement moins que 2 fois plus long que large; IV légèrement moins large que III, à peu près 3 fois plus long que large; V à peine plus large que III, 3 fois plus long que large; VI

court et large, bien plus large que V, presque 2 fois plus long que large; VII grand, 2,5 fois plus long que large; VIII nettement plus large que VI, un peu moins large que VII, 2 fois plus long que large; XI 4,5 fois plus long que large, aussi large que VII. La plupart des caractères diganostiques comme chez *doriae* (Pic) (LÖBL, 1982), corps un peu plus large (pronotum large de 1,25-1,29 mm, élytres réunis larges de 1,40-1,42 mm), espace entre le bord sutural et la strie suturale large de 0,07 mm au milieu de l'élytre; aire mésocoxale longue de 0,04 mm; mésépimère presque 4 fois plus long que la distance entre son sommet et la hanche II; métépisternum large de 0,12-0,14 mm, plat; tibias postérieurs longs de 0,65 mm, à peine courbés.

Caractères sexuels du mâle. Articles I à III des tarses antérieurs fortement dilatés. Lobe du 6<sup>e</sup> sternite long de 0,06 mm. Edéage (fig. 1 à 3) long de 0,58 mm.

Espèce appartenant au groupe *monstrosa*, bien distincte par la conformation des paramères et du sac interne de l'édéage. *B. convexa* (Pic), connu seulement par une femelle, qui vraisemblablement prend place dans le même groupe d'espèces, peut être séparé par les articles antennaires VIII à X plus longs (rapport des longueurs: VIII 25, IX 32, X 33), notamment par l'article VIII qui est 3 fois plus long que large.

*Scaphisoma pulchellum* Löbl, décrit par Champion sous le nom de *Scaphosoma ornatum* (homonyme), n'est connu que par deux femelles provenant du nord de l'Inde

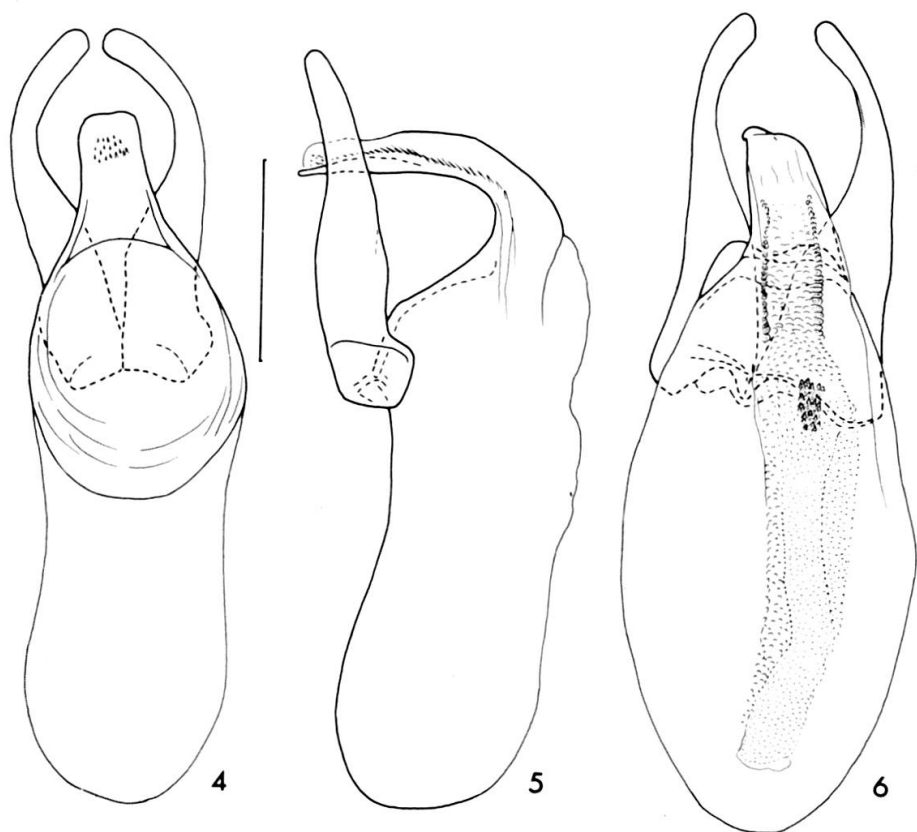


FIG. 4 à 6.

Edéages chez *Scaphisoma*; 4 et 5, *pulchellum* Löbl de Singapour; 6, *lombokense* sp. n. Echelles = 0,2 mm.

(Kumaon, Darjeeling district). Un mâle de Singapour, Bukit Timah, 17.IV.1980, leg. G. M. de Rougemont (MHNG), présentant les mêmes caractères généraux que ces femelles, est considéré comme conspécifique. L'organisation de son édéage (fig. 4 et 5) indique l'affinité à *binotatum* Achard. Ces deux espèces forment, semble-t-il, une lignée monophylétique isolée. Cependant, *pulchellum* peut être aisément séparé de *binotatum* par la coloration du corps et par la ponctuation (beaucoup plus forte sur le pronotum, sur les élytres et sur le métasternum chez *pulchellum* que chez *binotatum*).

### **Scaphisoma lombokense** sp. n.

Holotype ♂ : Indonésie, Lombok, Sesaot, 13.VI.84, leg. G. M. de Rougemont (MHNG).

Longueur 1,55 mm. Téguments du corps d'un brun rougeâtre clair; apex de l'abdomen encore plus clair; tarses et articles antennaires I à VI jaunâtres, articles suivants plus foncés. Rapport des longueurs des articles antennaires: III 6, IV 9, V 15, VI 20, VII 22, VIII 16, IX 21, X 20, XI 24; article IV grêle, 3 fois plus long que large; V très légèrement plus large que IV, à peu près 4,5 fois plus long que large; VI nettement plus large que V, 4,5 fois plus long que large; VII, 3,5 fois plus long que large; VIII aussi large que VI, 3,5 fois plus long que large; XI un peu plus large que VII, 3,5 fois plus long que large. Pronotum large de 0,91 mm à la base; côtés arrondis; carènes latérales non visibles en vue dorsale au niveau des angles basaux et sur la moitié apicale du pronotum; ponctuation dense et très fine, distincte au grossissement  $\times 50$ . Pointe du scutellum découverte. Elytres longs de 0,95 mm sur la suture (longueur maximum 1,03 mm), réunis larges de 1,04 mm; assez faiblement rétrécis vers la base, plus fortement rétrécis apicalement; côté arrondi; carène latérale distincte en vue dorsale sur toute sa longueur, sauf au milieu et devant l'angle apical; bord apical tronqué; angle apical intérieur situé un peu en arrière du niveau de l'angle extérieur; bord sutural non relevé; strie suturale superficielle, parallèle au bord sutural, courbée en avant et prolongée le long du bord basal jusqu'au milieu de la largeur basale; espace entre le bord sutural et la strie suturale plat, avec une rangée de points très fins; ponctuation très fine sur la base, dense et fine (nettement plus forte que celle du pronotum) ailleurs, formée de points nettement plus petits que les espaces entre eux. Pygidium avec une microsculpture formée de stries transverses; sa ponctuation extrêmement fine. Propleures lisses. Mésépimère aussi long que la distance entre son sommet et la hanche II. Métasternum dépourvu de microsculpture; partie médiane légèrement bombée; deux dépressions médio-apicales à peine marquées; ponctuation éparse et très fine, quelques points plus serrés et moins fins sur la partie médio-apicale. Aire mésocoxale longue de 0,03 mm, arrondie, à fins points marginaux. Sternites abdominaux apparents ornés d'une microsculpture formée de stries transverses bien visibles non développées sur la partie latérobasale du premier sternite apparent; ponctuation de celui-ci

éparse et très fine; aire postcoxale longue de 0,09 mm, arrondie, à fins points marginaux. Tibias grêles, I et II droits, III faiblement sinués, longs de 0,48 mm.

Caractères sexuels du mâle. Articles I à III des tarses antérieurs nettement élargis. Lobe du 6<sup>e</sup> sternite abdominal apparent très petit. Edéage (fig. 6) long de 0,72 mm.

Cette nouvelle espèce se place près de *bugi* Löbl et de *subfaciatum* Pic; elle en diffère très nettement par les téguments du corps clairs et les élytres unicolores ainsi que par les stries suturales des élytres plus prolongées le long du bord basal.

### **Scaphisoma nigrum** sp. n.

Holotype ♂ : Malaisie, Cameron Hlds, 22-30.III.84, leg. G. M. de Rougemont (MHNG).

Longueur 1,5 mm. Téguments du corps noirs; élytres brunâtres à l'apex; segments apicaux de l'abdomen et fémurs ocre; tibias, tarses et antennes jaunâtres. Antennes longues, rapport des longueurs des articles: III 7, IV 12, V 20, VI 18, VII 24, VIII 16, IX 25, X 26, XI 30; article IV très grêle, 4 fois plus long que large; V grêle mais nettement plus large que IV, 5 fois plus long que large; VI plus large que V, à peu près 3,5 fois plus long que large; VII 3,5 fois plus large que long; VIII à peu près aussi large que VI, 3 fois plus long que large; XI aussi large que VII, 4 fois plus long que large. Pronotum large de 0,85 mm à la base; côtés légèrement arrondis; carènes latérales visibles en vue dorsale sur toute leur longueur, sauf au niveau des angles antérieurs; ponctuation dense, très fine au milieu et en avant (à peine distincte au grossissement  $\times 24$ ), mieux marquée et plus dense à proximité de la base (distincte au grossissement  $\times 24$ ). Pointe du scutellum découverte. Elytres longs de 0,94 mm sur la suture (longueur maximum 1,05 mm), réunis, larges de 1,0 mm, assez fortement rétrécis à la base et apicalement; côté irrégulièrement arrondi; carène latérale bien visible en vue dorsale sur toute sa longueur; bord apical tronqué; angle apical intérieur situé en arrière du niveau de l'angle extérieur; bord sutural non relevé; strie suturale assez profonde, parallèle au bord sutural, courbée en avant et effacée à côté du lobe pronotal; espace entre le bord sutural et la strie suturale plat, avec une rangée de fins points serrés; ponctuation dense et assez forte, formée de points bien délimités, généralement nettement plus petits que les espaces entre eux; callosité humérale lisse peu marquée. Ponctuation du pygidium éparse et extrêmement fine. Propleures lisses. Mésépimère d'un tiers plus long que la distance entre son sommet et la hanche II. Métasternum orné d'une microsculpture formée de stries transverses; partie médiane légèrement bombée avec une ponctuation dense et très fine, plus dense et plus forte dans deux dépressions apicales superficielles et entre celles-ci, juste devant l'apophyse intercoxale. Ponctuation sur le côté métasternal très éparse et très fine. Aire mésocoxale longue de 0,05 mm, arrondie, à fins points marginaux. Métépisternum bombé, large de 0,10 mm en arrière, rétréci en avant, orné d'une microsculpture formée de stries obliques très courtes; très finement ponctué; bord intérieur rectiligne au milieu, légèrement arrondi devant l'angle postérieur, angle

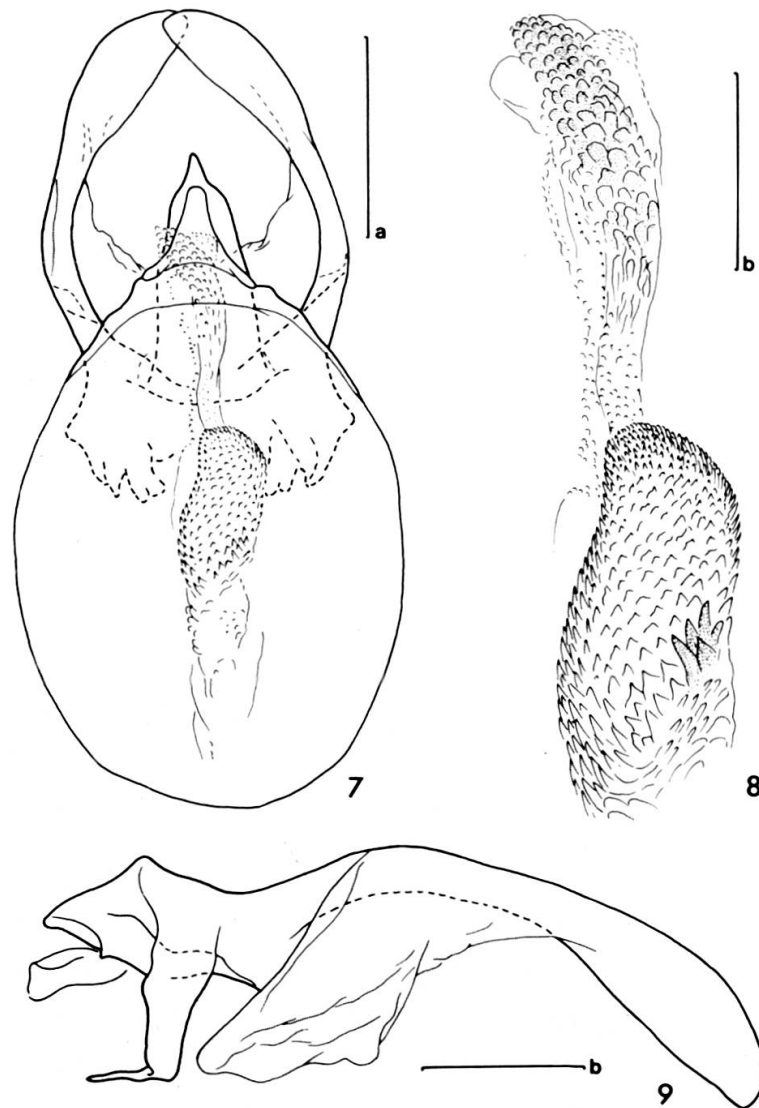


FIG. 7 à 9.

*Scaphisoma nigrum* sp. n., édéage; sac interne (8) et paramère (9) au grossissement plus fort.  
Echelle a = 0,2 mm, échelles b = 0,1 mm.

antérieur largement arrondi. Segments abdominaux apparents offrant le même type de microsculpture que le métasternum, excepté le milieu du premier sternite. Celui-ci est orné d'une très faible dépression longitudinale avec une microsculpture formée d'arcs minuscules très serrés ( $\times 200$ ). Ponctuation du premier sternite épars et très fine; aire postcoxale longue de 0,08 mm, arrondie, à forts points marginaux. Tibias I et III droits, II légèrement courbés; les postérieurs longs de 0,50 mm.

Caractères sexuels du mâle. Articles I à III des tarses antérieurs fortement élargis, articles I et II des tarses intermédiaires nettement élargis. Lobe du 6<sup>e</sup> sternite abdominal apparent long de 0,05 mm, progressivement rétréci en pointe. Edéage (fig. 7 à 9) long de 0,79 mm.



*S. nigrum* se place près de *flexuosum* Löbl; il offre la même organisation de l'édéage qui est toutefois bien distinct par les paramères élargis apicalement et par les détails dans la conformation du sac interne. *S. garomontium* Löbl s'approche de ces deux espèces; *nigrum* peut être très aisément séparé de *flexuosum* et *garomontium* par les téguments du corps très foncés. D'ailleurs, il peut être distingué de tous les Scaphisoma asiatiques par la microsculpture du premier sternite abdominal apparent.

**Scaphisoma sesaotense sp. n.**

Holotype ♂ : Indonésie, Lombok, Sesaot, 13.VI.1984, leg. G. M. de Rougemont (MHNG).

Paratype ♂ : comme l'holotype (MHNG).

Longueur 1,45-1,50 mm. Téguments du corps d'un ocre assez clair; apex de l'abdomen, pattes et antennes jaunâtres. Antennes longues, rapport des longueurs des articles: III 6, IV 15, V 23, VI 22, VII 26, VIII 22, IX 27, X 25, XI 30 (holotype); article IV très grêle, 5 fois plus long que large; V nettement plus large que IV mais toujours très grêle, presque 6 fois plus long que large; VI légèrement plus large que V, 5 fois plus long que large; VII, 4 fois plus long que large; VIII à peu près aussi large que VI, 5 fois plus long que large; XI à peine plus large que VII, bien 4 fois plus long que large. Pronotum large de 0,87-0,88 mm à la base; côtés obliques avec les carènes latérales découvertes en vue dorsale sur la moitié basale, arrondis avec les carènes recouvertes en vue dorsale plus en avant; ponctuation dense et très fine, formée de points bien délimités distincts au grossissement  $\times 24$ . Pointe du scutellum découverte. Elytres longs de 0,91-0,93 mm sur la suture (longueur maximum 1,0-1,05 mm), réunis larges de 0,98-1,04 mm, nettement rétrécis à la base et apicalement; côté arrondi; carène latérale visible sur toute sa longueur; bord apical tronqué; angle apical intérieur situé un peu en arrière du niveau de l'angle extérieur; bord sutural légèrement relevé; strie suturale profonde, divergente au bord sutural, de l'apex presque jusqu'au milieu, ensuite parallèle à celui-ci, courbée en avant et effacée près du bord basal à côté du lobe pronotal; espace entre le bord sutural et la strie suturale plat, avec une dense rangée de fins points accompagnés, en avant, de quelques points très fins; ponctuation dense et assez forte sauf sur l'aire humérale où celle-ci est très fine; la plupart des points (mal délimités) à peu près aussi grands que les espaces entre eux, certains points nettement plus grands que ces espaces; callosité humérale à peine marquée. Segments abdominaux ornés d'une microsculpture formée de stries transverses bien visibles. Ponctuation du pygidium extrêmement fine. Propleures avec une microsculpture formée de stries longitudinales effacées à proximité du bord basal. Mésépimère d'un tiers plus long que l'espace entre son sommet et la hanche II. Mésternum légèrement bombé au milieu, sa partie médio-apicale aplatie, avec une ponctuation fine et très dense; pas de dépressions; ponctuation sur la partie médioproximale et sur le côté mésternal un peu plus fine et nettement plus espacée, côté mésternal avec une rangée de fins points très serrés



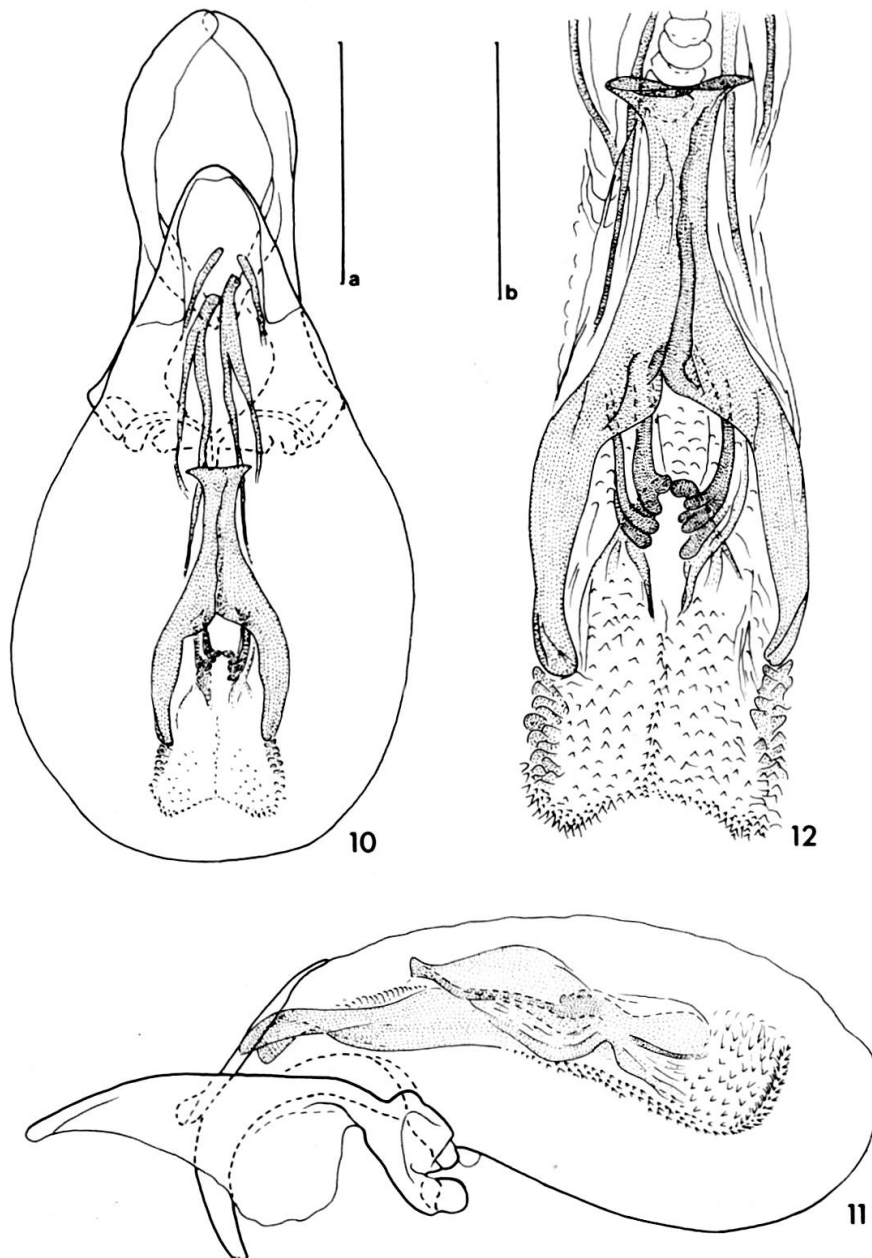


FIG. 10 à 12.

*Scaphisoma sesaotense* sp. n., édage; moitié basale du sac interne (12) au grossissement plus fort.  
Echelle a = 0,2 mm, b = 0,1 mm.

devant la hanche III; microsculpture comme sur l'abdomen, non développée sur le côté, à proximité du bord antérieur. Aire mésocoxale longue de 0,04-0,05 mm, arrondie, à fins points marginaux. Métépisternum bombé, large de 0,13 mm en arrière, rétréci en avant; bord intérieur presque rectiligne, arrondi devant l'angle postérieur et à l'angle antérieur. Ponctuation du premier sternite abdominal apparent éparse et très fine sur la partie médiane, un peu mieux marquée et moins espacée que sur le côté; aire post-coxale longue de 0,05 mm, arrondie, à fins points marginaux. Tibias grêles, I et II légèrement courbés, III droits.

Caractères sexuels du mâle. Articles I à III des tarses antérieurs nettement élargis, ceux des tarses intermédiaires à peine élargis. Édéage (fig. 10 à 12) long de 0,68-0,70 mm.

Cette nouvelle espèce se place dans le groupe *pictum* (lobe médian de l'édéage symétrique, à face dorso-apicale en lame non fissurée; pas de styles). Il diffère nettement des autres espèces par la conformation du sac interne. En outre, *sesaotense* peut être séparé des espèces à téguments du corps unicolores clairs placées dans ce groupe et voisines par ses caractères généraux (taille plus petite que chez *vagenotatum* Pic, *boettcheti* Pic ou *complicans* Löbl; élytres moins rétrécis apicalement et beaucoup plus fortement ponctués que chez *flexuosum* Löbl; stries suturales plus fortement courbées devant la base élytrale, article antennaire V beaucoup plus long que chez *garomontium* Löbl).

### **Scaphisoma penangense** sp. n.

Holotype ♂ : Malaisie, Penang, XI.1983, leg. E. Heiss (MHNG).

Longueur 1,75 mm. Téguments du corps d'un brun rougeâtre assez clair. Elytres clairs sur leur moitié basale (comme le pronotum), nettement plus foncés ensuite sur une bande transverse mal délimitée, prolongée en avant sur le bord latéral; jaunâtres sur leur tiers apical. Propygidium et pygidium à peu près comme le pronotum; pointe de l'abdomen, sternites abdominaux, fémurs et tibias plus clairs; tarses et antennes jaunâtres. Antennes longues, rapport des longueurs des articles: III 7, IV 13, V 20, VI 23, VII 29, VIII 25, IX 31, X 30, XI 39; article IV grêle, 4 fois plus long que large; V plus large que IV, bien 4 fois plus long que large; VI un peu plus large que V, à peu près 4 fois plus long que large; VII relativement large, un peu plus que 3 fois plus long que large; VIII à peu près aussi large que VI, 4,5 fois plus long que large; XI moins large que VII, bien 5 fois plus long que large. Pronotum large de 1,12 mm à la base; côtés régulièrement arrondis; carènes latérales non visibles en vue dorsale; ponctuation dense et assez forte, formée de points mal délimités, en moyenne un peu plus petits que les espaces entre eux, visibles au grossissement  $\times 12$ . Minuscule pointe du scutellum découverte. Elytres longs de 1,06 mm sur la base (longueur maximum 1,25 mm), réunis larges de 1,20 mm; rétrécissement basal faible; modérément rétrécis apicalement; côté et bord apical arrondis; carène latérale découverte, en vue dorsale, seulement à proximité de la base; angle apical intérieur situé au niveau de l'angle extérieur; bord sutural non relevé; strie suturale assez profonde, divergente au bord sutural de l'apex au tiers intermédiaire, parallèle ensuite, courbée en avant et prolongée le long du bord basal jusqu'au milieu de la largeur basale; espace entre le bord sutural et la strie sutural plat, avec une rangée de fins points; ponctuation dense et forte (sauf sur l'aire humérale) plus forte que celle du pronotum, formée de points à peu près aussi grands (en partie plus grands) que les espaces entre eux; callosité humérale peu marquée, presque lisse, ponctuation sur l'aire humérale fine à très fine. Segments abdominaux apparents ornés

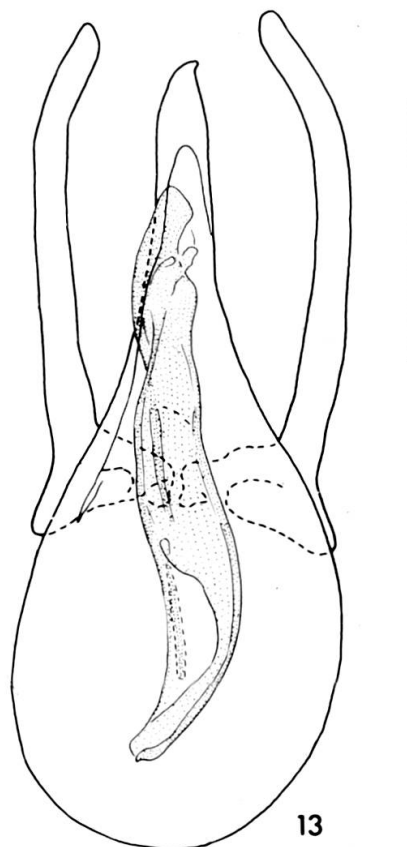


FIG. 13.

*Scaphisoma penangense* sp. n., édéege. Echelle = 0,2 mm.

d'une microsculpture formée de stries transverses bien marquées (non développée sur la partie latérobasale du premier sternite). Ponctuation du pygidium distincte et dense sur la moitié basale, très fine plus en arrière. Propleures lisses. Mésépimère aussi long que la distance entre son sommet et la hanche II. Métasternum dépourvu de microsculpture; pas de dépressions; partie médiane nettement bombée en avant, aplatie en arrière; ponctuation grosse et très dense sur la moitié apicale de sa partie médiane, éparses et très fines partout ailleurs. Aire mésocoxale longue de 0,04 mm, arrondie, à gros points marginaux dont les extérieurs sont situés latéralement à la hanche, sur le bord métasternal. Métépisternum légèrement bombé, large de 0,10 mm en arrière, à peine rétréci en avant, son bord intérieur rectiligne, arrondi à l'angle antérieur et devant l'angle postérieur. Ponctuation du premier sternite abdominal apparent éparses et très fines; aire postcoxale longue de 0,04 mm, petite mais nettement arrondie, à gros points marginaux. Tibias grêles, I et II faiblement courbés, III droits, longs de 0,58 mm.

Caractères sexuels du mâle. Articles I à III des tarses antérieurs dilatés, ceux des tarses intermédiaires à peine élargis. Lobe du 6<sup>e</sup> sternite abdominal apparent long de 0,05 mm, progressivement rétréci en pointe. Edéege (fig. 13) long de 0,63 mm.

Très proche de *rufonotatum* Pic, en diffère nettement par la partie distale du lobe

médian de l'édéage plus grêle et progressivement atténuée vers le milieu, aux bords parallèles ensuite, et par la conformation du sac interne. En outre, *rufonotatum* présente une coloration du corps plus foncée, des élytres ornés chacun d'une tache basale rougeâtre pas plus longue que le tiers de la longueur élytrale (la bande médiane foncée entre celle-ci et la partie apicale jaunâtre est beaucoup plus large), le métépisternum plus bombé et nettement rétréci en avant, la rangée de points marginaux de l'aire mésocoxale non prolongée latéralement.

***Scaphisoma singaporense* sp. n.**

\* Holotype ♂ : «Singapore, J. C. Saunders. B. M. 1929-369», «Res. S (W) fung 17.6.22» (BMNH).

Paratypes, comme l'holotype, la date exceptée: 1 ♂ du 31.12.22, 3 ♀ du 23.9.22, 24.12.22 et 18.3.23 (BMNH, MHNG).

Longueur 2,1-2,3 mm. Corps, fémurs et tibiaux d'un brun rougeâtre clair, quart apical des élytres et des antennes jaunâtres; tarses et apex de l'abdomen ocreux ou jaunâtres. Antennes longues, rapport des longueurs des articles: III 7, IV 12, V 31, VI 32, VII 33, VIII 29 (holotype, antenne droite cassée au niveau du milieu de l'article IX; antenne gauche cassée au niveau du milieu de l'article VI); chez un paratype ♀ : III 7, IV 12, V 30, VI 32, VII 34, VIII 30, IX 34, X 34, XI 40. Article IV assez robuste, 2,5 fois plus long que large; V 3,5-4 fois plus long que large, nettement plus large que IV; VI 4 fois plus long que large, plus large que V; VII 3-3,5 fois plus long que large, nettement plus large que VI; VIII à peu près 4 fois plus long que large, aussi large ou un peu plus large que VI; XI presque 5 fois plus long que large, moins large que VII. Pronotum large de 1,40-1,55 mm à la base; côtés régulièrement arrondis; carènes latérales non visibles en vue dorsale; ponctuation dense et fine à très fine, distincte au grossissement  $\times 24$ . Pointe découverte du scutellum minuscule. Elytres longs de 1,26-1,35 mm (longueur maximum 1,47-1,58 mm), réunis larges de 1,52-1,68 mm; faiblement rétrécis vers la base, nettement rétrécis apicalement; côté régulièrement arrondi; carène latérale recouverte en vue dorsale; bord apical arrondi; angle apical intérieur situé au niveau de l'angle extérieur; bord sutural légèrement relevé, sauf en avant; strie suturale superficielle, divergente de l'apex au milieu, parallèle au bord sutural ensuite, courbée en avant et prolongée le long du bord basal jusqu'au milieu de la largeur basale; espace entre le bord sutural et la strie suturale plat, très finement ponctué; ponctuation éparsée et très fine, semblable à celle du pronotum sur une aire humérale relativement grande (à peu près aussi longue que le quart de la longueur élytrale), dense et forte ailleurs, formée de points bien délimités, généralement plus petits que les espaces entre eux. Ponctuation du pygidium dense et fine sur sa moitié basale, éparsée et très fine plus en arrière. Pygidium, comme les autres segments abdominaux apparents (la partie latérobasale du premier sternite apparent exceptée), orné d'une microsculpture formée de points bien marqués. Propleures lisses. Mésépimère plus court que la distance entre son som-

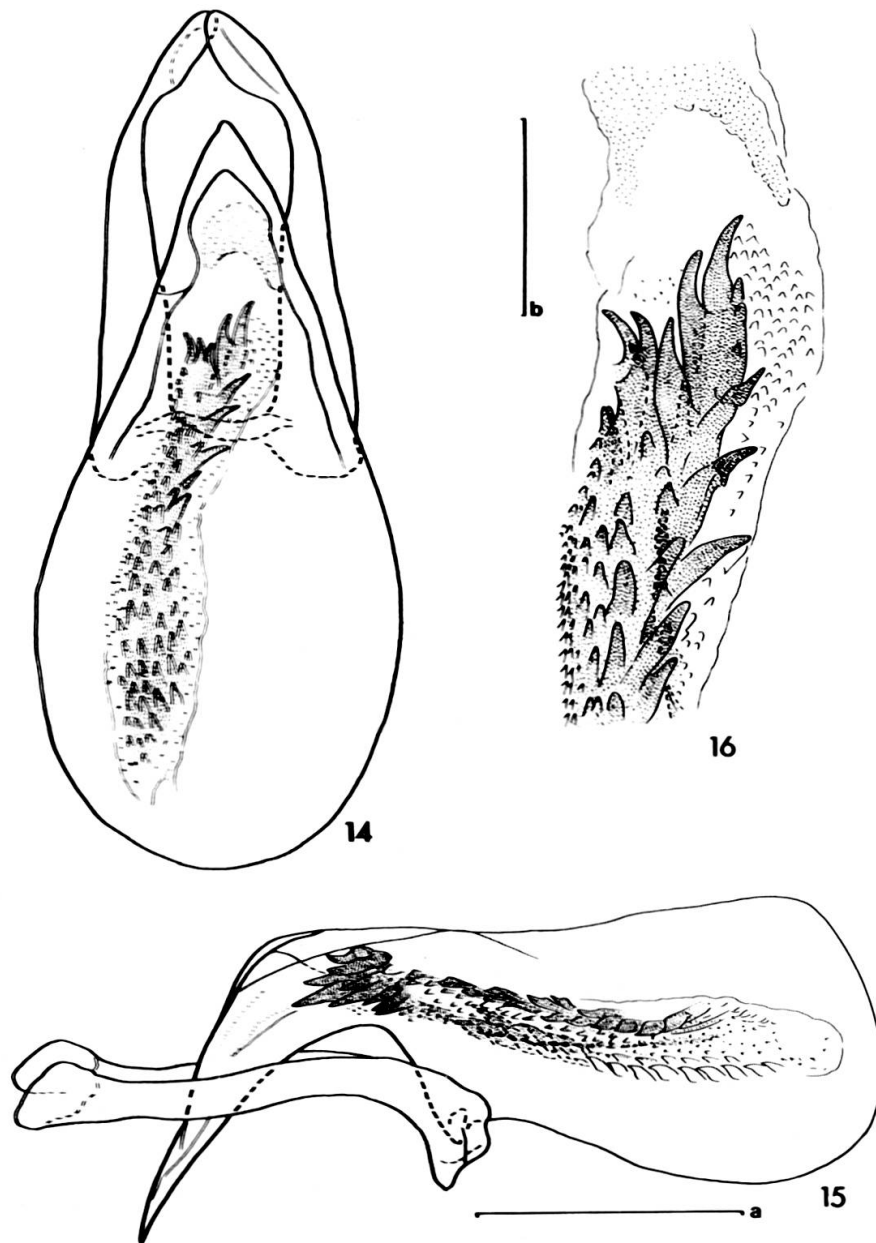


FIG. 14 à 16.

*Scaphisoma singaporense* sp. n., édéage; moitié distale du sac interne (16) au grossissement plus fort.  
Echelle a = 0,3 mm, b = 0,1 mm.

met et la hanche II. Méta sternum dépourvu de dépressions; pas de microsculpture; partie médiane bombée en avant, aplatie en arrière; ponctuation dense et forte à proximité du bord apical, entre les hanches II et III et sur une grande surface médio-apicale (avec des points généralement plus grands que les espaces entre eux), ponctuation méta sternale épars et très fine ailleurs. Aire mésocoxale longue de 0,06-0,07 mm, arrondie, à fins points marginaux. Métépisternum plat, très finement ponctué, parfois avec quelques points plus forts à proximité de l'angle apical intérieur; large de

0,14-0,20 mm en arrière, rétréci en avant; bord intérieur rectiligne avec son tiers apical légèrement convexe. Ponctuation sur le premier sternite apparent éparse et très fine sur le côté, plus forte au milieu. Tibias robustes, I légèrement courbés, II et III droits, III longs de 0,71-0,75 mm.

Caractères sexuels du mâle. Articles I à III des tarses antérieurs dilatés, ceux des tarses intermédiaires à peine élargis. Lobe du 6<sup>e</sup> sternite abdominal apparent long de 0,14 mm, progressivement rétréci, à bord apical assez large et arrondi. Edéage (fig. 14 à 16) long de 0,89-0,95 mm.

Espèce très caractéristique qui rappelle, par ses caractères généraux, les espèces du groupe *subalpinum*. Toutefois, *singaporense* en diffère nettement par la conformation de son édéage à lobe médian pourvu d'une lamelle dorso-apicale faiblement sclérotisée et à sac interne constitué d'une grêle touffe de dents accompagnées de denticules et d'écailles membraneux.

### **Scaphisoma malayanum sp. n.**

Holotype ♂ : Malaisie, Selangor, Sungei Buloh, Kuala Lumpur, 7.IX.1972, leg. T. Jaccoud (MHNG).

Longueur 1,4 mm. Téguments du corps entièrement d'un brun rougeâtre; fémurs et tibias plus clairs, tarses et antennes jaunâtres. Antennes longues, rapport des longueurs des articles: III 6, IV 14, V 20, VI 16, VII 25, VIII 21, IX 26, X 25, XI 30; article IV très grêle, à peu près 4,5 fois plus long que large; V un peu plus large que IV, 5 fois plus long que large; VI légèrement plus large que V, un peu moins que 4 fois plus long que large; VII 3,5 fois plus long que large; VIII plus large que VI, 3,5 fois plus long que large; XI à peu près aussi large que VII, bien 4 fois plus long que large. Pronotum large de 0,81 mm à la base; côtés obliques sur leur moitié basale, arrondis ensuite; carènes latérales visibles en vue dorsale sur toute leur longueur; ponctuation assez dense et très fine en avant et au milieu du disque (à peine visible au grossissement  $\times 24$ ), mieux marquée à proximité de la base (distincte au grossissement  $\times 12$ ). Pointe du scutellum découverte. Elytres longs de 0,85 mm sur la suture (longueur maximum 0,95 mm), réunis larges de 0,93 mm, modérément rétrécis à la base et apicalement; côté arrondi; carène latérale visible en vue dorsale sur toute sa longueur; bord apical tronqué; angle apical intérieur situé au niveau de l'angle extérieur; bord sutural non relevé; strie suturale assez profonde, parallèle au bord sutural, courbée en avant et effacée à côté du lobe pronotal; espace entre le bord sutural et la strie suturale plat, avec une rangée de points assez forts très serrés; ponctuation dense et forte sur toute la surface (la callosité humérale peu marquée presque lisse exceptée), formée de points mal délimités, dont la plupart paraissent aussi grands ou plus grands que les espaces entre eux. Ponctuation du pygidium très fine, microsculpture formée de stries transverses peu marquées. Propleures lisses. Mésépimère presque 2 fois plus long que la distance entre son sommet et la hanche II. Mésternum dépourvu de microsculpture. Sa partie médiane légèrement



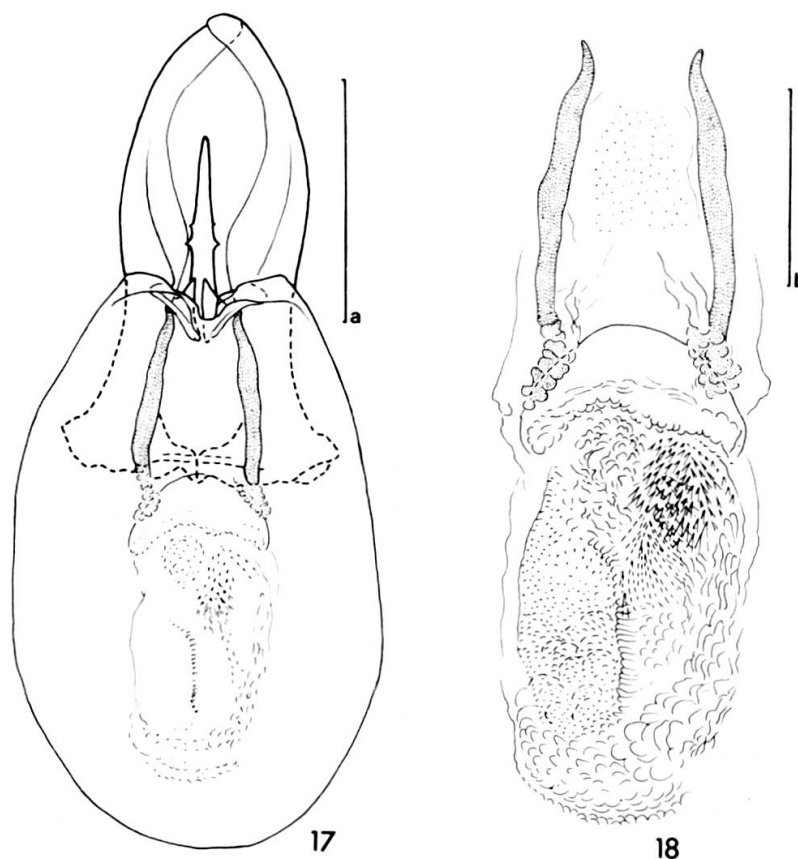


FIG. 17 et 18.

*Scaphisoma malayanum* sp. n., édée; sac interne (18) au grossissement plus fort.  
Echelle a = 0,2 mm, b = 0,1 mm.

bombée; deux dépressions médio-apicale longitudinales assez profondes; ponctuation très dense et forte dans celles-ci, moins forte et moins serrée juste devant l'apophyse intercoxale, entre ces dépressions, éparses et très fines plus en avant. Côté métasternal avec une rangée de fins points, parallèle à la hanche postérieure, dont les extérieurs serrés, les intérieurs relativement espacés; quelques fins points situés entre l'aire mésocoxale et cette rangée; ponctuation éparses et très fines ailleurs. Aire mésocoxale longue de 0,04 mm, arrondie, à forts points marginaux. Métépisternum légèrement bombé, large de 0,10 mm en arrière, rétréci en avant, son bord intérieur rectiligne entre les quarts antérieur et postérieur arrondis. Premier sternite abdominal apparent dépourvu de microsculpture; ponctuation éparses et très fines, sur sa partie médiane mieux marquée que sur le côté; aire postcoxale longue de 0,08 mm, arrondie, à forts points marginaux. Sternites apicaux ornés d'une microsculpture formée de stries transverses très fines. Tibias grêles, droits, les postérieurs longs de 0,44 mm.

Caractères sexuels du mâle. Articles I à III des tarses antérieurs et articles I et II des tarses intermédiaires nettement élargis. Édée (fig. 17 et 18) long de 0,67 mm.

Cette espèce prend place dans le groupe *haemorrhoidale*. *S. malayanum* peut être séparé des autres espèces de même taille et coloration, à stries suturales non ou à peine divergentes et le premier sternite abdominal apparent dépourvu de microsculpture, par la conformation de son édéage, notamment par la pièce ventro-apicale du lobe médian à quatre denticules et par les structures du sac interne.

**Scaphoxium grande** sp. n.

Holotype ♂ : Malaisie, Cameron Highlands, 22-30.III.1984, leg. G. M. de Rouge-mont (MHNG).

Longueur 2,15 mm, diamètre dorsoventral 1,23 mm. Téguments du corps entièrement d'un brun rougeâtre assez foncé; apex de l'abdomen et tarses un peu plus clairs, antennes à partir de l'article III jaunâtres. Rapport des longueurs des articles antennaires: III 15, IV 15, V 20, VI 20, VII 29, VIII 21, IX 24, X 24, XI 32; articles III à VI à peu près de même largeur, III et IV presque 4 fois plus longs que larges, V et VI à peu près 5 fois plus longs que larges; VII grand, 3,5 fois plus long que large; VIII nettement

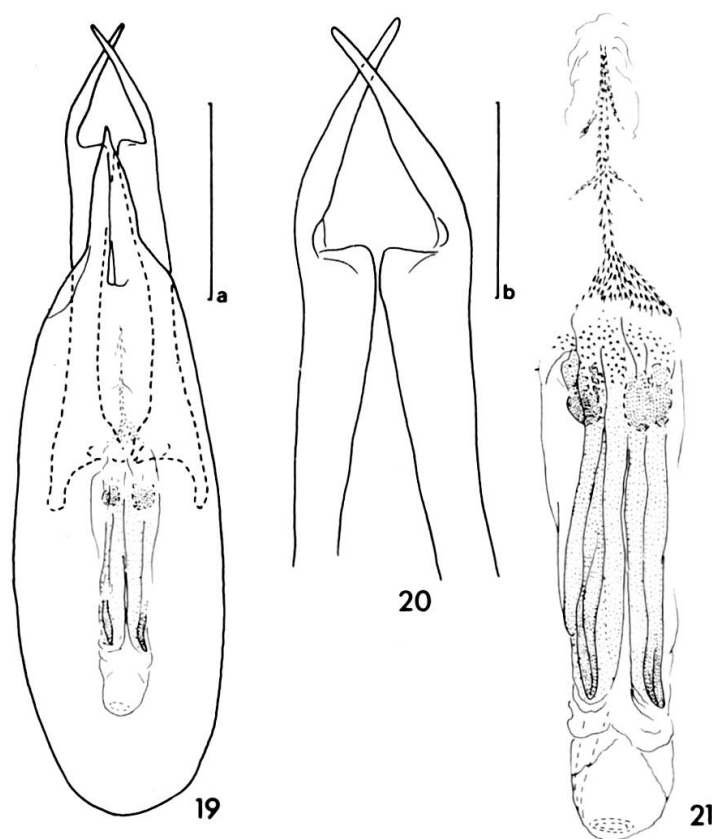


FIG. 19 à 21.

*Scaphoxium grande* sp. n., édéage; moitié distale des paramères (20) et sac interne (21) au grossissement plus fort. Echelle a = 0,2 mm, b = 0,1 mm.

plus large que VI, 3 fois plus long que large; XI aussi large que VII, 4 fois plus long que large. Pronotum large de 1,01 mm à la base, sa ponctuation dense et très fine, distincte au grossissement  $\times 24$ . Scutellum recouvert. Elytres réunis larges de 1,16 mm (longueur maximum 1,48 mm); strie suturale bien marquée, effacée à 0,32 mm en arrière du bord du lobe pronotal; espace entre le bord sutural et la strie suturale plat; ponctuation dense, plus forte que celle du pronotum, visible au grossissement  $\times 12$ . Segments abdominaux, sauf le côté du premier sternite apparent, ornés d'une microsculpture formée de points. Mésosternum avec deux sillons longitudinaux étroits assez superficiels prolongés de l'apophyse intercoxale au milieu. Partie médiane du métasternum très faiblement bombée, sa ponctuation très fine et serrée à proximité des trochanters III, plus espacée et extrêmement fine ailleurs. Côté métasternal avec quelques points très fins. Aire mésocoxale longue de 0,09 mm, à bord apical convexe, plus courte que l'espace entre celui-ci et le bord apical du métasternum. Métépisternum faiblement bombé, large de 0,08 mm; sa suture intérieure presque rectiligne, assez large et ponctuée, effacée bien en avant du bord de la hanche postérieure. Abdomen très finement ponctué. Tibias III long de 0,55 mm, légèrement courbés; tarsi III longs de 0,60 mm.

Caractères sexuels du mâle. Articles I à III des tarsi antérieurs à peine élargis. Édage (fig. 19 à 21) long de 0,80 mm.

*S. grande* peut être aisément identifié par sa taille (la longueur du corps étant généralement comprise entre 1,2 et 1,8 mm chez ses congénères, seul *zebra* (Löbl), à coloration différente, atteint 1,9 mm). En outre, cette nouvelle espèce est distincte par la combinaison des caractères suivants: paramères dépourvus de l'apophyse; pas de dépression métasternale; mésosternum à deux sillons longitudinaux.

#### REMERCIEMENTS

Je tiens à remercier mes collègues MM. E. Heiss, Innsbruck, J. Robert, Genève et G. M. de Rougemont, Londres, pour les exemplaires qu'ils ont donnés au Muséum de Genève. Mes remerciements vont également à M. P. M. Hammond, Londres, qui m'a confié l'étude des Scaphidiidae du British Museum.

#### BIBLIOGRAPHIE

- LÖBL, I. 1975. Beitrag zur Kenntnis der orientalischen Scaphisomini (Coleoptera, Scaphidiidae). *Mitt. schweiz. ent. Ges.* 48: 269-290.  
 — 1982. Sur l'identité de trois «Amalocera» de Bornéo. *Revue suisse Zool.* 89: 789-795.  
 — 1983. Sechs neue Scaphidiidae (Coleoptera) von Sulawesi, Indonesien. *Mitt. schweiz. ent. Ges.* 56: 285-293.  
 — 1984. Scaphidiidae (Coleoptera) de Birmanie et de Chine nouveaux ou peu connus. *Revue suisse Zool.* 91: 993-1005.  
 — 1986. Les Scaphidiidae (Coleoptera) du nord-est de l'Inde et du Bhoutan II. *Revue suisse Zool.* 93 (sous presse).