

**Zeitschrift:** Archives des sciences [1948-1980]  
**Herausgeber:** Société de Physique et d'Histoire Naturelle de Genève  
**Band:** 32 (1979)  
**Heft:** 1-3

**Artikel:** Deux Batrisini nouveaux de l'Asie tropicale (Coleoptera, Pselaphidae)  
**Autor:** Löbl, Ivan  
**DOI:** <https://doi.org/10.5169/seals-739903>

### **Nutzungsbedingungen**

Die ETH-Bibliothek ist die Anbieterin der digitalisierten Zeitschriften auf E-Periodica. Sie besitzt keine Urheberrechte an den Zeitschriften und ist nicht verantwortlich für deren Inhalte. Die Rechte liegen in der Regel bei den Herausgebern beziehungsweise den externen Rechteinhabern. Das Veröffentlichen von Bildern in Print- und Online-Publikationen sowie auf Social Media-Kanälen oder Webseiten ist nur mit vorheriger Genehmigung der Rechteinhaber erlaubt. [Mehr erfahren](#)

### **Conditions d'utilisation**

L'ETH Library est le fournisseur des revues numérisées. Elle ne détient aucun droit d'auteur sur les revues et n'est pas responsable de leur contenu. En règle générale, les droits sont détenus par les éditeurs ou les détenteurs de droits externes. La reproduction d'images dans des publications imprimées ou en ligne ainsi que sur des canaux de médias sociaux ou des sites web n'est autorisée qu'avec l'accord préalable des détenteurs des droits. [En savoir plus](#)

### **Terms of use**

The ETH Library is the provider of the digitised journals. It does not own any copyrights to the journals and is not responsible for their content. The rights usually lie with the publishers or the external rights holders. Publishing images in print and online publications, as well as on social media channels or websites, is only permitted with the prior consent of the rights holders. [Find out more](#)

**Download PDF:** 16.01.2026

**ETH-Bibliothek Zürich, E-Periodica, <https://www.e-periodica.ch>**

# DEUX BATRISINI NOUVEAUX DE L'ASIE TROPICALE (COLEOPTERA, PSELAPHIDAE)

PAR

Ivan LÖBL <sup>1</sup>

---

## ABSTRACT

Description of *Siteromina* gen. nov. *dayak* sp. n. from Borneo and *Megabatrus* gen. nov. *caviceps* sp. n. from China.

Bien que nos connaissances concernant les Batrisini orientaux soient encore très incomplètes, il est assez difficile de découvrir des espèces nouvelles représentant des types morphologiques tout à fait insolites. Tel est pourtant le cas de deux espèces, recueillies l'une à Sarawak, l'autre dans le Fou-kien, chacune appartenant à un genre inédit.

## *Siteromina* gen. nov.

Espèce-type: *Siteromina dayak* sp. n.

Taille (fig. 1) moyenne. Tête avec la face dorsale plate, nettement plus longue que large, progressivement étranglée vers le cou. Lobe frontal assez long, avec une dépression médiane profonde; tubercules antennaires distincts. Yeux situés dans la moitié antérieure de la tête, très petits, formés de petites ommatidies. Tempes très longues, verticales, pourvues de longues soies dressées. Vertex offrant trois fossettes dont l'impaire est située en arrière. Fronto-clypéus rétréci en carène entre les insertions antennaires, celles-ci très rapprochées. Aire antennaire rugueuse, limitée par la carène du clypéus et par une carène supérieure qui convergent vers l'œil. Bord occipital convexe. Faces dorsale et ventrale finement granulées, pubescentes et ornées d'une ponctuation serrée. Face ventrale avec une longue carène médiane entre le bord antérieur de l'épicrâne jusqu'au bord d'une petite fossette gulaire située dans la partie antérieure du rétrécissement précollaire. Région collaire limitée en avant par une carène transversale. Labre non échancré. Palpes maxillaires longs, semblables à ceux du genre *Cratna* Raffray, pourvus d'une pubescence dressée. Pédoncule très long et grêle, légèrement courbé, élargi vers l'apex; intermédiaire

---

<sup>1</sup> Muséum d'Histoire naturelle, Route de Malagnou, 1211 Genève 6.

relativement court mais nettement plus long que large; massette pédonculée, progressivement renflée vers le milieu, acuminée vers l'apex. Antennes courtes, coudées au niveau de l'articulation du scape avec le pédicelle; scape long, subcylindrique, aux téguments granuleux; pédicelle grêle; articles du funicule plus ou moins allongés, non granulés comme le pédicelle; massue formée de deux articles granuleux, X petit, XI grand et asymétrique. Pronotum aussi large que long, nettement plus large que la tête, arrondi au bord apical et basal; bosses latérales assez marquées, chacune étant limitée dorsalement par un sillon latéral; quatre fossettes basales et un sillon médian large et très profond; bosses dorsales peu développées; pas de dents ou de denticules sur le disque. Téguments ponctués et granulés sur toute la surface jusqu'au prosternum, sauf sur une petite aire lisse située au-dessus des cavités coxales. Elytres élargis en arrière, aux côtés arqués, dépourvus de callosité humérale; chaque élytre avec deux fossettes basales, une strie suturale entière, une strie discale et une strie latérale; disque décliné vers la base, l'apex recourbé ventralement; face latérale très large, plate, obliquement inclinée vers le métasternum, formant un angle avec la face dorsale; téguments ponctués, granuleux seulement près du bord latéral. Abdomen convexe, formé de cinq tergites et de cinq sternites apparents. Tergite I très grand, plus long que les quatre suivants réunis, étranglé à la base, orné de chaque côté d'une carène marginale et avec deux carènes basales médianes; base déprimée entre les carènes médianes et le bord latéral. Tergites II à IV avec chacun des carénules marginales. Prosternum ponctué et pubescent, orné de deux fossettes basales, limité de chaque côté par une carène ne dépassant pas en avant le niveau du milieu de sa longueur médiane. Mésosternum lisse, limité en arrière et sur les côtés des cavités coxales par une carène saillante qui forme deux « Y » contigus dont les bras longitudinaux se trouvent sur le métasternum. Celui-ci relativement petit, ponctué et pubescent, avec une grande fossette médiane tomenteuse et de chaque côté une grande dépression longitudinale tangente au bord latéral et antérieur du métasternum; cette dépression profonde, son bord interne bien marqué, son bord antérieur vertical; progressivement effacée en arrière. Hanches II contiguës, hanches III séparées par l'apophyse de métasternum normalement large. Pattes assez longues, fémurs peu renflés, tibias grêles. Article II des tarses plus long et plus large que l'article III.

Ce nouveau genre présente une combinaison de caractères tout à fait unique. Il se singularise notamment par la forme des élytres dont la face latérale est hypertrophiée et inclinée obliquement vers le métasternum, en angle avec la face dorsale, ainsi que par la forme et l'ornementation de la tête. Les caractères de l'abdomen et la forme des antennes semblent indiquer une affinité possible, quoique assez éloignée, avec le genre *Mina* Raffray.

**Siteromina dayak** sp. n.

Longueur 1,8 mm. Corps entièrement d'un brun rougeâtre; pattes, antennes et palpes plus clairs. Pubescence formée de soies assez longues, dressées sur la tête, sur le pronotum et sur les élytres, couchées sur l'abdomen. Tête longue de 0,47 mm, large de 0,30 mm (yeux compris). Lobe frontal long de 0,13 mm, très légèrement rétréci en avant, large à la base de 0,20 mm; dépression médiane large et profonde, non granulée, prolongée en arrière jusqu'au niveau des yeux. Vertex avec une saillie médiane peu marquée située entre la dépression du lobe frontal et la fossette occipitale; cette saillie sur la face dorsale très légèrement déprimée et limitée de chaque côté par une rangée de granules; elle-même accompagnée de deux dépressions courtes et assez superficielles, terminées chacune par une fossette. Yeux situés sur une petite bosse, très petits, formés de cinq ommatidies. Ponctuation de la face dorsale serrée à confluyente, assez grosse, les espaces entre les points granulés. Pubescence de la tête assez courte, mais longue sur les tempes. Palpes maxillaires à pédoncule long de 0,22 mm; intermédiaire long de 0,09 mm et large de 0,03 mm dans la moitié apicale, progressivement élargi de la base vers le milieu de sa face antérieure; massette longue de 0,20 mm et large de 0,06 mm. Antennes courtes; longueur relative des articles antennaires: I 40 : II 21 : III 10 : IV 10 : V 17 : VI 8 : VII 10 : VIII 8 : IX 9 : X 12 : XI 37. Scape long de 0,19 mm et large de 0,06 mm, subcylindrique, très légèrement renflé dans son tiers basal. Pédicelle long de 0,10 mm et large de 0,04 mm, progressivement élargi vers l'apex. Articles III à VIII nettement moins larges que le pédicelle; III à VI de même largeur, VII et VIII à peine plus larges; IX presque aussi large que long, X aussi large que long. Article XI asymétrique, long de 0,17 mm et large de 0,10 mm, plus large dans son quart apical, acuminé vers le sommet en ligne concave. Pronotum long de 0,37 mm, aussi long que large, plus grande largeur située dans la moitié antérieure; côtés nettement et régulièrement atténués en ligne convexe vers le bord apical, presque rectilignes vers la base. Sillon médian prolongé jusqu'au bord apical, de même largeur dans la moitié antérieure du pronotum, nettement élargi en arrière; largeur maximum entre les bosses dorsales (0,05 mm). Fossettes basales bien marquées, les internes rapprochées au bord du sillon médian. Strie latérale terminée en avant par une petite fossette. Ponctuation comme celle de la tête; granulation mieux marquée. Pubescence plus longue que celle du vertex (0,10 à 0,12 mm), dressée, dirigée obliquement en avant et vers la ligne médiane. Elytres longs de 0,62 mm sur la suture, larges ensemble de 0,68 mm; côtés convexes; strie suturale fine; strie dorsale effacée vers le sixième apical de l'élytre; espaces entre les stries suturale et dorsale bombé, entre la strie dorsale et le bord latéral plat. Ponctuation dense, plus superficielle que celle du pronotum, non confluyente, les points mal limités; pubescence à peu près aussi longue que celle du pronotum. Abdomen nanti d'une pubescence couchée nettement plus courte que

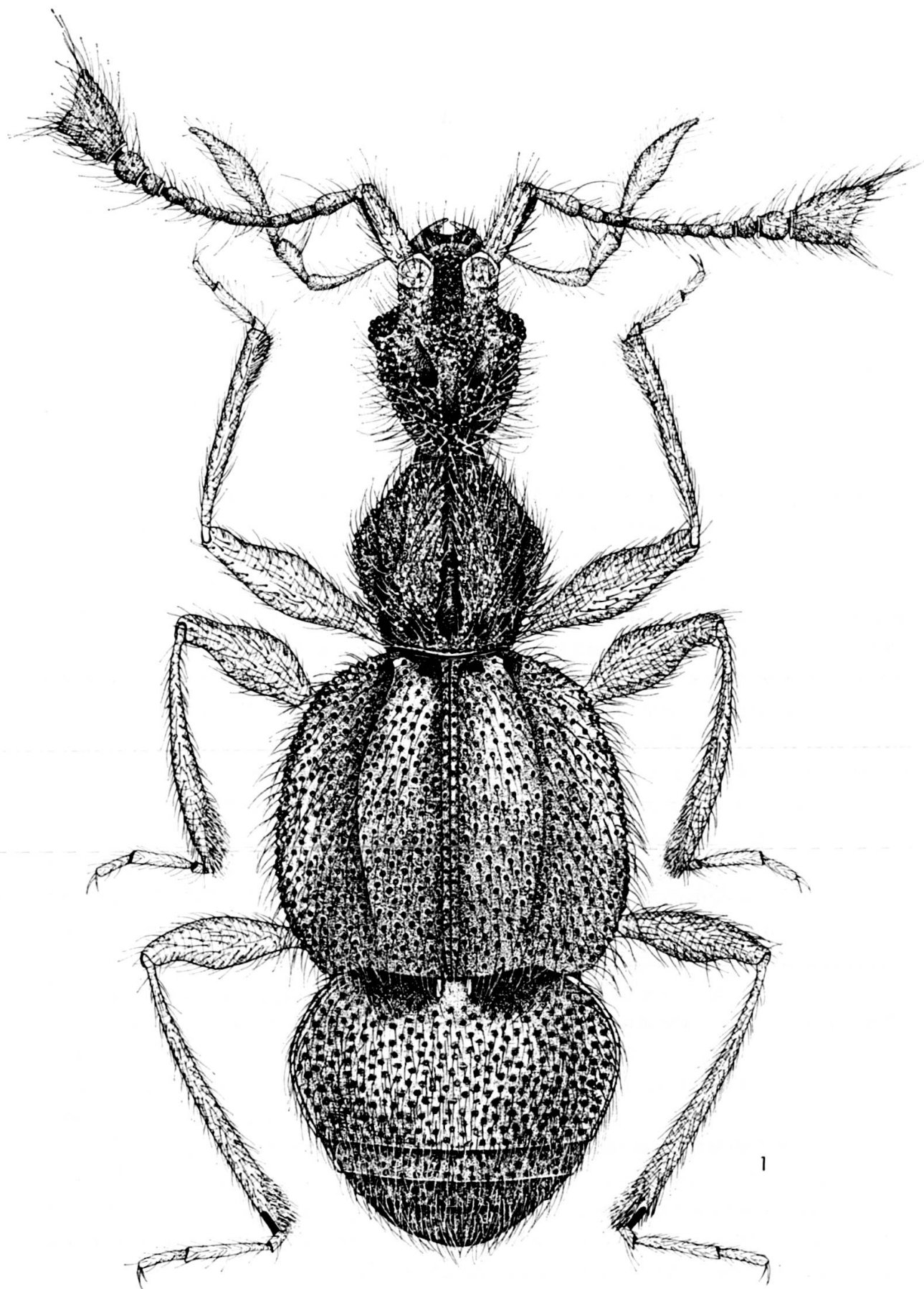


FIG. 1. — *Siteromina dayak* sp. n. Del. S. Vit.

celle des élytres; ponctuation dense, un peu plus fine que sur les élytres. Premier tergite apparent long de 0,39 mm et large de 0,64 mm; carène marginale bien marquée sur toute sa longueur; carènes médianes longues de 0,07 mm, séparées par un espace large de 0,05 mm; base déprimée entre les carènes médianes et le bord latéral. Tibias grêles, I et III presque droits, II légèrement courbés. Métastrernum avec une large dépression médiane ornée d'une fossette apicale; ponctuation très serrée et très fine.

Mâle inconnu.

Holotype ♀: Bornéo, Sarawak, Semengoh forest reserve, 11 mls sud-ouest de Kuching, 1.-4.VI.1968, leg. R. W. Taylor (Muséum Genève).

### **Megabatrus** gen. nov.

Espèce-type: *Megabatrus caviceps* sp. n.

Taille (fig. 2) très grande, robuste. Téguments ponctués, pubescence courte et couchée. Tête grande, assez plate sur la face ventrale, un peu plus longue que large, très haute. Vertex et front modifiés par les caractères sexuels, l'ornementation normale effacée chez le mâle (femelle inconnue). Yeux petits, saillants, situés juste derrière l'aire antennaire dans la moitié inférieure de la face latérale, au niveau du milieu de la tête (en vue dorsale); ils sont formés d'ommatidies très petites. Aire pré-oculaire déprimée et lisse, limitée dorsalement par la carène du clypéus, en bas par une deuxième carène terminée au-dessous de la base de la mandibule par une pointe saillante en avant. Aire antennaire petite, profondément déprimée et lisse, limitée par une carène courbée juste devant l'œil et en avant fusionnée avec la carène du clypéus. Tempes très grandes, arrondies. Labre non échancré, son bord antérieur légèrement convexe, les angles un peu prolongés en avant. Palpes maxillaires (fig. 4) relativement petits; pédoncule grêle dans la moitié basale, progressivement élargi du milieu vers l'apex, avec quelques soies apicales; intermédiaire court, un peu plus long que large; massette sessile, robuste et droite, plus longue que le pédoncule, progressivement élargie vers le tiers apical, ensuite rétrécie, arrondie au sommet, ornée d'une pubescence dense couchée. Insertions antennaires largement séparées. Antennes longues, les articles robustes. Scape épais, son apex profondément échancré sur les faces dorsale et ventrale; pédicelle court, assez semblable à l'article suivant; massue peu marquée, formée de trois articles légèrement épaissis; articles III à XI avec le rétrécissement basal séparé par une carénule. Face ventrale de la tête offrant une grande dépression arrondie et très profonde située devant la région collaire; deux fossettes de chaque côté du bord antérieur de la dépression (visibles qu'en préparation microscopique); une carène longitudinale peu marquée, arrondie au sommet, est située dans une dépression médiane superficielle. Pronotum moins haut que la tête, cordiforme, bombé, plus étroit que la tête, plus large juste derrière



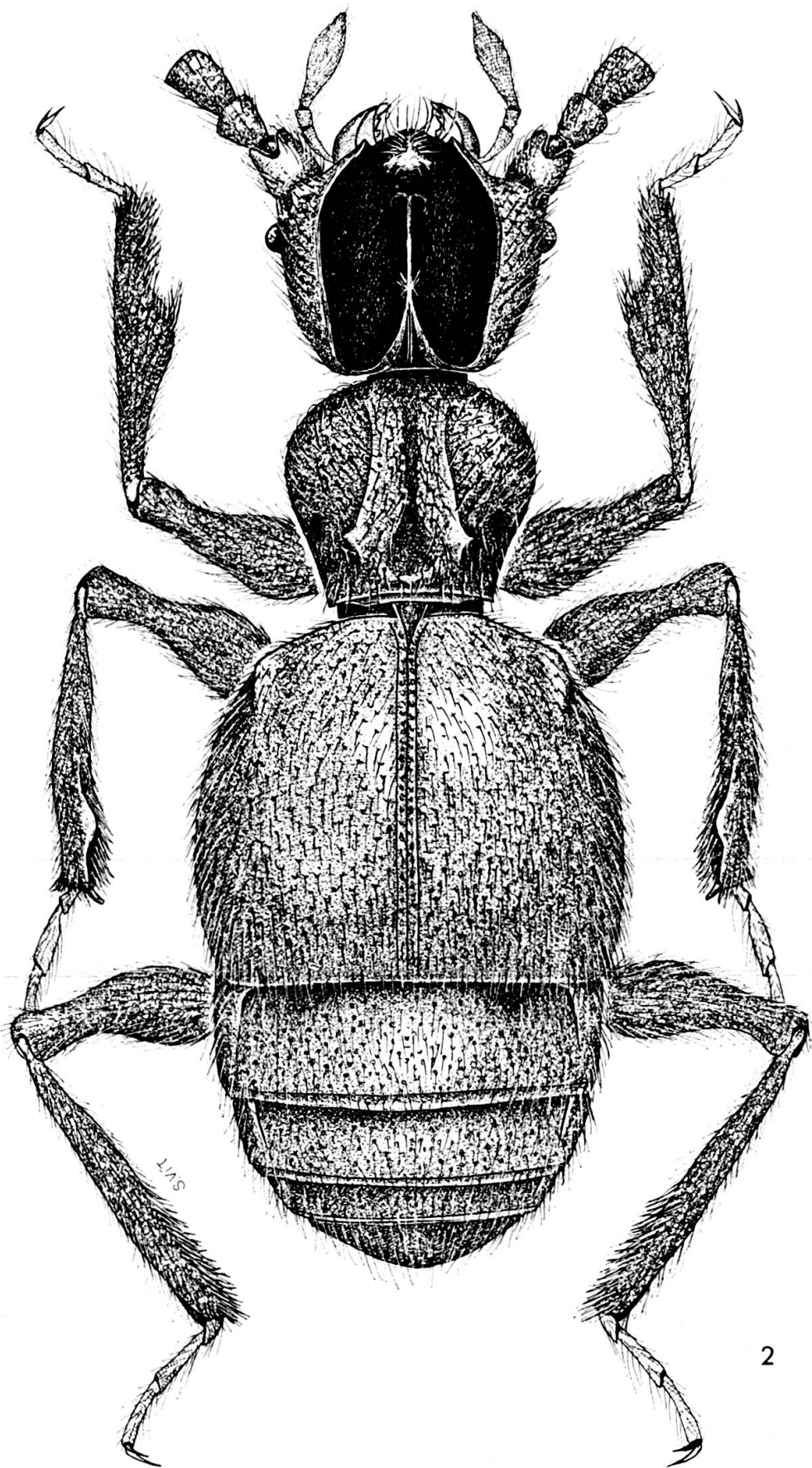
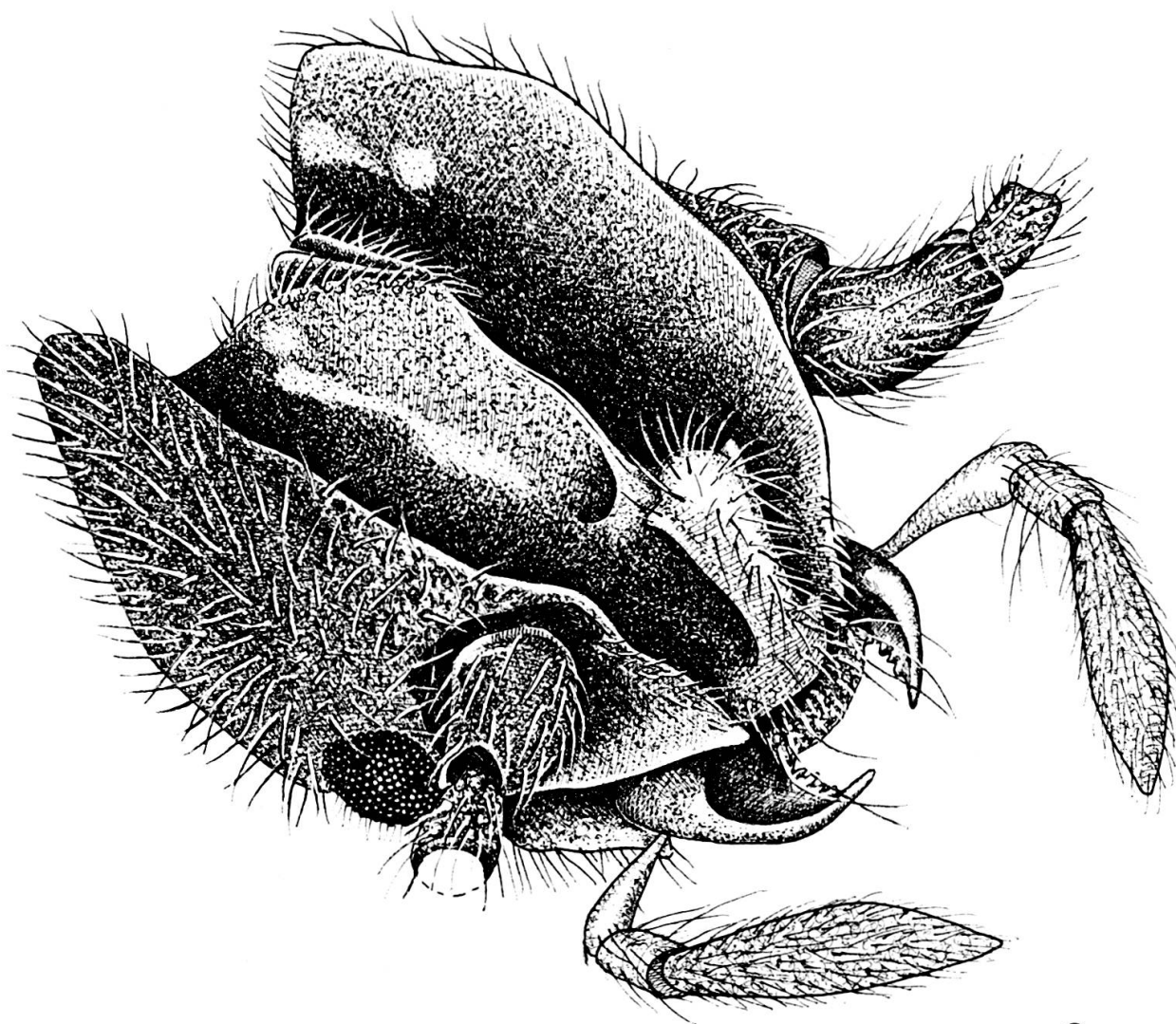


FIG. 2. — *Megabatrus caviceps* sp. n. Del. S. Vit.

le tiers apical; bord apical convexe; bord latéral sinué, légèrement concave devant la base, ensuite très convexe; bosse latérale grande mais non limitée par une strie; deux bosses dorsales bien développées, terminées chacune par une dent acuminée; disque orné de deux carènes longitudinales et d'une dépression médiane élargie en arrière; pas de fossettes basales et pas de carénule pleurale. Face dorsale granulée et pubescente, face latérale entièrement lisse et glabre. Elytres grands, réunis nettement plus larges que longs, beaucoup plus larges que le pronotum, convexes dans le sens de la longueur et de la largeur, déclinés et rétrécis en ligne droite vers la base à partir du niveau de callosité humérale; côtés arrondis; pas de fossettes basales ou latérales; strie suturale entière; strie dorsale non développée; sillon latéral bien marqué.



3

FIG. 3. — *Megubatrus caviceps* sp. n., tête. Del. S. Vit.



Abdomen progressivement rétréci en arrière, avec cinq tergites et cinq sternites apparents. Tergite I légèrement convexe, non décliné en arrière, plus long que le sternite II mais pas aussi long que les sternites II et III réunis; bord externe bien marqué dans la partie basale, surélevé, sans carène marginale; carénule basale externe et deux fossettes basales présentes; tergites II à V avec des carénules marginales. Tergites II et III peu déclinés, presque de même grandeur; tergite IV plus long et fortement décliné. Prosternum non caréné, avec deux fossettes basales. Mésosternum orné d'une fossette située au milieu de son bord antérieur; méso-épisternum avec une fossette située au-dessous du bord du mésosternum. Méta-sternum large; deux fossettes très rapprochées du bord des cavités coxales II; apex progressivement prolongé dans le sens de la ligne médiane, apophyse intercoxale courte et large, offrant une échancrure médiane profonde mais étroite (fig. 5). Premier sternite apparent avec deux fossettes basales et une frange de soies. Hanches II contiguës, III assez rapprochées. Pattes longues et robustes; troisième article des tarsi à peu près aussi long que le deuxième.

Caractères sexuels du mâle affectant la tête, les antennes et les pattes. Edéage asymétrique, prolongé par une longue apophyse distale, dépourvu de pièce articulée.

Ce nouveau genre est bien distinct de tous les Batrisini actuellement connus par la forme de la tête. De plus, il se singularise par la taille très grande, par les élytres dépourvus de fossettes et par les caractères sexuels secondaires.

### **Megabatrus caviceps sp. n.**

Longueur 3,9 à 4,2 mm. Entièrement d'un brun rougeâtre foncé. Pubescence courte, dorée. Tête longue de 0,90 à 0,95 mm et large de 1,03 à 1,05 mm, yeux compris. Tubercule antennaire échancré sur son bord antérieur. Bord du fronto-clypéus convexe. Yeux très bombés. Tempes très larges, en vue latérale trois fois plus longues que les yeux, avec une pubescence couchée, les soies orientées de bas en haut dès le niveau des yeux, dressées et orientées obliquement en bas dans la partie inférieure de la tête. Palpes maxillaires (fig. 4) relativement petits; pédoncule long de 0,28 mm; intermédiaire long de 0,09 mm et large de 0,06 à 0,07 mm; massette longue de 0,38 à 0,40 mm, large de 0,10 mm. Antennes longues de 2,8 à 3 mm. Scape très robuste, long de 0,37 mm, large de 0,20 mm, un peu rétréci vers l'apex, avec la face dorsale légèrement concave, la face ventrale convexe. Longueur/largeur relative des articles antennaires (rétrécissement basal compris): I 80/44 : II 40/30 : III 50/35 : IV 45/33 : V 67/30 : VI 67/30 : VII 62/30 : VIII 58/30 : IX 55/35 : X 50/35 : XI 75/35. Articles II, III, IX et X nettement épaissis vers l'apex, V à VIII très légèrement; l'article IV asymétrique (caractère sexuel). Pronotum long de 0,85 à 0,90 mm et large de 0,89 à 0,92 mm; carènes discales saillantes, convergentes en avant; dents discales verticales et pointues; dépression médiane lisse, brillante. Face dorsale finement et assez

éparsement granulée, lisse dans une dépression au-dessus et derrière la base de la bosse latérale. Pubescence obliquement dressée, orientée en arrière sur la partie médiane (limitée par les carènes), vers les carènes médianes sur les côtés. Elytres

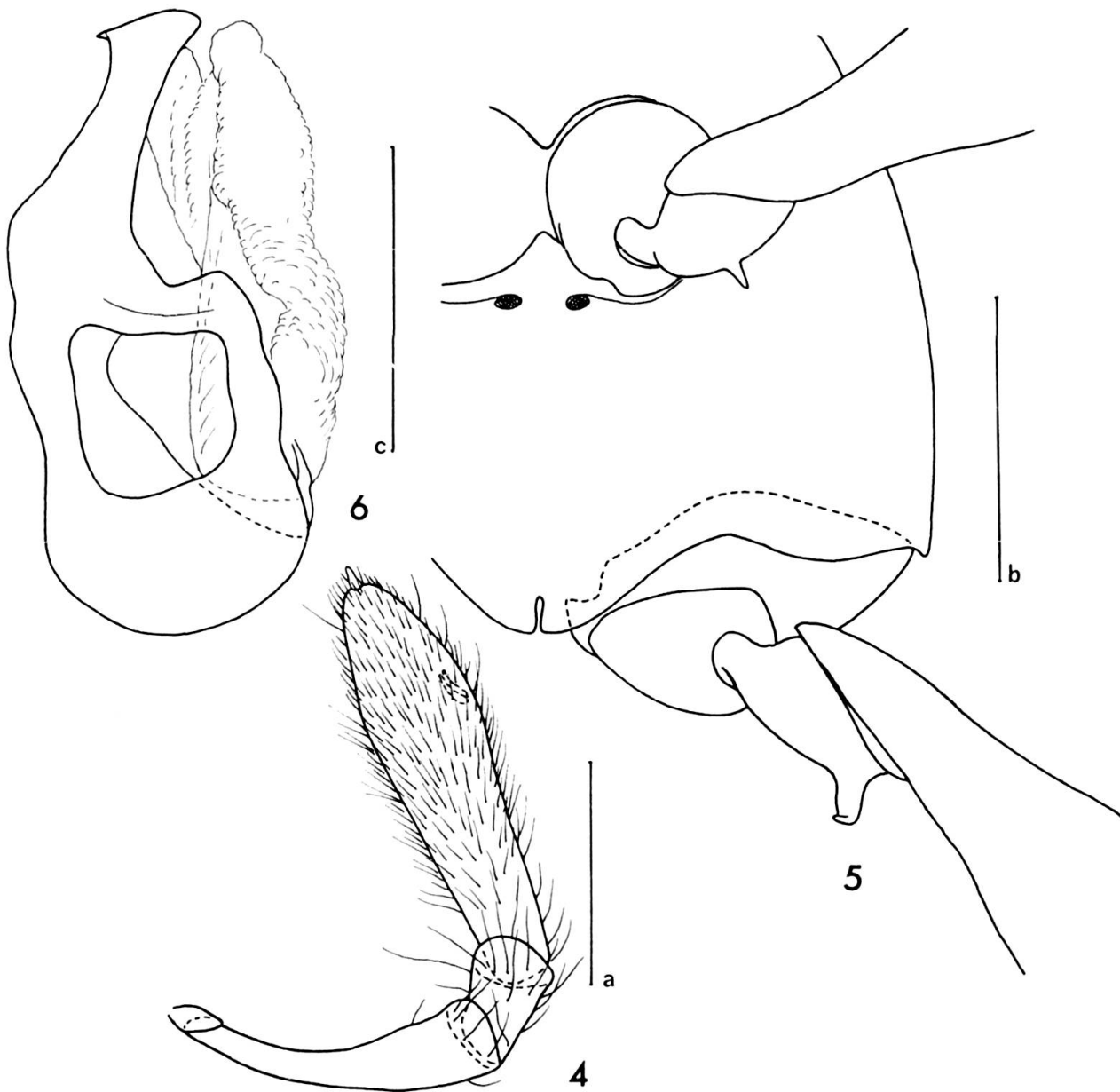


FIG. 4 à 6. — *Megabatrus caviceps* sp. n.; 4. palpe maxillaire; 5. métasternum avec les hanches, les trochanters et la partie basale des fémurs; 6. édéage, face ventrale. Echelle a = 0,2 mm; b = 0,5 mm; c = 0,3 mm.

longs de 1,4 mm sur la suture, larges ensemble de 1,6 mm; callosité humérale bien marquée, allongée; l'espace entre les stries suturales un peu bombé; sillon latéral bien marqué du niveau de la callosité humérale au bord apical; ponc-

tuation fine et assez épars; pubescence obliquement dressée, surtout sur les côtés. Ailes normalement développées. Ponctuation sur les tergites un peu moins fine mais nettement plus dense que sur les élytres. Premier tergite apparent avec des carénules latérales longues convergeant vers le bord; fossettes basales situées chacune dans une large dépression. Face ventrale du corps ornée d'une pubescence couchée, sauf sur les parties externes glabres et lisses des méso-épisternes; ponctuation très dense, sur le prosternum assez profonde et confluyente, sur les mésosternum et métasternum très fine, sur les sternites I à IV (apparents) nettement plus grosse que sur le métasternum mais plus fine que sur le prosternum. Métasternum avec une dépression médiane profonde, bombé de chaque côté de celle-ci. Premier sternite apparent avec une dépression latérale; frange de soies bien fournie et largement interrompue au milieu. Tibias I et III droits, II un peu courbés.

Caractères sexuels du mâle. Face dorsale de la tête (fig. 2 et 3) ornée d'une dépression lisse et glabre très profonde divisée en deux par une crête médiane et limitée en avant par une grande dent saillante. Celle-ci est arrondie et pubescente sur sa face antérieure et dorsale, glabre et rétrécie en carène sur sa face postérieure. Crête médiane progressivement moins élevée vers la base de la dent en ligne sinueuse (vue latérale), élargie en arrière où elle est ornée d'une carène médiane accompagnée par deux sillons; ceux-ci limités par une surface ponctuée et pubescente. Face latérale supérieure de la tête rétrécie en crête sinueuse, descendant en avant et prolongée par une dent terminée juste au-dessus du bord antérieur du fronto-clypéus. Article antennaire IV asymétrique, renflé dorsalement, plus épais dans la partie basale (vue latérale), son diamètre vertical presque égal à sa longueur. Trochanter II orné d'une dent assez petite située au milieu du bord postérieur. Trochanter III avec une grande dent courbée située près de l'apex du bord postérieur. Tibia I renflé au tiers intermédiaire interne, plus épais juste devant le tiers apical; face interne progressivement rétrécie vers la base, brusquement rétrécie vers l'apex, le quart apical de même largeur. Tibia II avec une dent apicale située sur la face interne; son bord interne renflé dorsalement en saillie allongée située devant le septième apical. Cinquième sternite apparent déprimé au milieu; cette dépression profonde, bien marquée, lisse et glabre. Edéage (fig. 6) long de 0,60 mm.

Holotype ♂: Chine, Fou-kien, Kuatun, 19.IV.1946, leg. Tschung Sen (Muséum Genève).

Paratypes: 4 ♂ comme holotype, mais trouvés le 8.IV, 12.IV, 22.IV et le 4.V.1946 (Muséum Genève et Chicago); 1 ♂ de Kuatun (27,40 p.n., 117,40 m.e.) trouvé le 21.IV.1938 par J. Klapperich à 2300 m (Muséum Prague).