

**Zeitschrift:** Archives des sciences [1948-1980]  
**Herausgeber:** Société de Physique et d'Histoire Naturelle de Genève  
**Band:** 18 (1965)  
**Heft:** 1

**Artikel:** Sur un nouveau genre (Paralimnocythere) et une nouvelle espèce (P. bouleigensis) d'ostracodes du Tortonien  
**Autor:** Carbonnel, G.  
**DOI:** <https://doi.org/10.5169/seals-739181>

### **Nutzungsbedingungen**

Die ETH-Bibliothek ist die Anbieterin der digitalisierten Zeitschriften auf E-Periodica. Sie besitzt keine Urheberrechte an den Zeitschriften und ist nicht verantwortlich für deren Inhalte. Die Rechte liegen in der Regel bei den Herausgebern beziehungsweise den externen Rechteinhabern. Das Veröffentlichen von Bildern in Print- und Online-Publikationen sowie auf Social Media-Kanälen oder Webseiten ist nur mit vorheriger Genehmigung der Rechteinhaber erlaubt. [Mehr erfahren](#)

### **Conditions d'utilisation**

L'ETH Library est le fournisseur des revues numérisées. Elle ne détient aucun droit d'auteur sur les revues et n'est pas responsable de leur contenu. En règle générale, les droits sont détenus par les éditeurs ou les détenteurs de droits externes. La reproduction d'images dans des publications imprimées ou en ligne ainsi que sur des canaux de médias sociaux ou des sites web n'est autorisée qu'avec l'accord préalable des détenteurs des droits. [En savoir plus](#)

### **Terms of use**

The ETH Library is the provider of the digitised journals. It does not own any copyrights to the journals and is not responsible for their content. The rights usually lie with the publishers or the external rights holders. Publishing images in print and online publications, as well as on social media channels or websites, is only permitted with the prior consent of the rights holders. [Find out more](#)

**Download PDF:** 03.05.2026

**ETH-Bibliothek Zürich, E-Periodica, <https://www.e-periodica.ch>**

supérieur ou au Burdigalien inférieur de l'Europe. Une troisième forme, *Ekgmoiteptecela Olsontau* Macdonald, d'âge correspondant, connu par une mandibule fragmentaire, m'est apparue assez proche d'*Eusmilus* pour pouvoir être rangée provisoirement sous ce nom (DE BEAUMONT, sous presse).

D'après les mesures de STOCK (1933), notre P<sup>4</sup> est très proche de celle d'« *H.* » *cerebralis* et dépasse de peu celle d'« *H.* » *Belli*. Morphologiquement, elle est plus évoluée que cette dernière par la présence d'un préparastyle mais, à part cela, les deux formes semblent assez proches.

Bien qu'il soit téméraire de vouloir tirer trop de conclusions à partir d'une dent isolée, cette carnassière me paraît avoir appartenu à une forme de la sous-famille des *Hoplophoneinae* (voir DE BEAUMONT, sous presse). Par sa morphologie et malgré ses traits plus primitifs, elle se rapproche suffisamment des pièces correspondantes de Sansan pour que l'on puisse provisoirement l'enregistrer sous le nom de *Sansanomilus* sp., dénomination qui, même si elle se révélait inexacte à la lumière d'une meilleure documentation, a du moins le mérite de ne pas compliquer la nomenclature...

#### BIBLIOGRAPHIE

- BEAUMONT, G. DE (sous presse). Remarques sur la classification des Felidae. *C.R. Soc. Pal. suisse*.  
 COPE, E. D. (1880). On the extinct Cats of America. *American Naturalist*, 14.  
 GERVAIS, P. (1859). Zoologie et Paléontologie françaises.  
 GINSBURG, L. (1961). La faune des Carnivores miocènes de Sansan. *Mém. Mus. nat. Hist. natur.* Ser. C. 9.  
 MAYET, L. (1908). Etude des Mammifères miocènes des sables de l'Orléanais et des faluns de la Touraine. *Ann. Univ. Lyon* n. s. 24.  
 SCHLOSSER, M. (1887-1890). Die Affen. Lemuren... des europäischen Tertiärs. *Beitr. Pal.-Geol. Oest. Ung. u. d. Orients* 6-8.  
 SIMPSON, G. G. (1941). The Species of Hoplophoneus. *Amer. Mus. Novit.* 1123.  
 STEHLIN, H. G. (1907). Notices paléomammalogiques sur quelques dépôts miocènes des bassins de la Loire et de l'Allier. *Bull. Soc. géol. France* ser. 4, 7.  
 STOCK, C. (1933). Carnivora from the Sespe of the Las Posas Hills, California. *Carnegie Inst. Washington, Contr. Paleont.* (1934).  
 TOOHEY, L. (1959). The Species of Nimravus (Carnivora, Felidae). *Bull. amer. Mus. natur. Hist.* 118. *Museum d'Histoire naturelle, Genève*

#### G. CARBONNEL.<sup>1</sup> — Sur un nouveau genre (*Paralimnocythere*) et une nouvelle espèce (*P. bouleigensis*) d'ostracodes du Tortonien.

J'avais indiqué (G. DEMARCO, 1964), à l'occasion de l'étude de la microfaune d'ostracodes du Tortonien fluviolacustre de la moyenne vallée du Rhône, l'existence d'une forme — à carapace fragile, proche de *Limnocythere* BRADY 1868.

<sup>1</sup> Assistant à l'Institut de Géologie de l'Université de Lyon, 86, rue Pasteur, Lyon, présenté par M. Lanterno.

L'étude complète des caractères anatomo-morphologique et ontogénique de cette forme fait l'objet de ce travail. Elle me conduit à la proposition d'un nouveau genre monospécifique.

*Paralimnocythere* n. gen. Pl. I, fig. I-3, Pl. II, fig. 1-5

Nom: de para (du grec *παρα*, à côté) et de *Limnocythere*.

Générotype: *Paralimnocythere bouleigensis* n. sp.

Description: Un genre de Limnocytheridae Klie 1938 avec les particularités suivantes: carapace fine, subrectangulaire, avec un sillon latéral légèrement antérieur au milieu. Bord dorsal presque rectiligne, bord ventral fortement sinueux vers le milieu; extrémité antérieure largement arrondie, extrémité postérieure légèrement plus pointue. La plus grande hauteur se situe en avant du milieu; la plus grande largeur en arrière du sillon.

En vue dorsale, extrémité antérieure effilée, extrémité postérieure moins acuminée.

Surface ornée de ponctuations.

Charnière adonte. Le bord interne et la ligne de concrétion coïncident sur tout leur trajet. La zone marginale est bien développée. Canaux de pores marginaux peu nombreux, polyfurqués pour quelques uns d'entre eux.

Canaux de pores normaux latéraux du type en tamis. Empreintes musculaires: 4 empreintes sur une rangée verticale.

Dimensions du générotype: hauteur (H): 0,31 mm  
longueur (L): 0,58 mm  
épaisseur: 0,16 mm  
rapport H/L: 0,55

*Rapports et différences*: Ce genre se rapproche de *Limnocythere* Brady 1868, mais s'en distingue par sa charnière adonte, par ses canaux de pores marginaux bi ou polyfurqués.

Van Morkhoven, 1962, signale l'existence d'un « genre nouveau allié à *Limnocythere* » et présentant des canaux bifurqués, mais dont il ne donne ni diagnose ni figuration. Il est possible que les exemplaires vus par cet auteur soient à rapprocher de *Paralimnocythere*.

*Paralimnocythere bouleigensis* n. sp. Pl. 1, fig. 1-3, Pl. II, fig. 1-5

Nom: de Bouleigue (ravin de la) commune de Venterol (Drôme).

Holotype: 1 valve gauche, pl. 1, fig. 1-3, pl. 2, fig. 1-5; n° 135 001 en dépôt à l'Institut de géologie de Lyon.

Localité type: Ravin de Bouleigue, Nyons, 1-2.

Etage type: Tortonien fluvio-lacustre.

Paratypœide: 46 valves n° 135 002-135 003.

Autre localité: Tortonien fluvio-lacustre de Visan (Vaucluse).

La plus grande hauteur se situe dans le premier tiers de la carapace. Elle fait environ 51 % de la longueur. Le bord dorsal est droit; le bord ventral est concave juste à l'aplomb du sillon qui incise la paroi latérale et qui descend sur les trois quarts de la hauteur. Les bords dorsal et ventral sont convergents vers l'arrière. Le sillon forme un pilier à l'intérieur de la carapace et délimite ainsi une cavité antérieure légèrement plus petite que la postérieure. Les angles antéro et postéro dorsaux sont obtus et bien marqués. La zone marginale antérieure est plus étirée vers le bas que la postérieure; elle est aussi plus large, environ le double dans sa plus grande largeur. Elle ne présente de repli que dans sa région postérieure et ventrale. La ligne de concrétion et le bord interne coïncident sur tout leur trajet.

Les canaux de pores marginaux sont peu nombreux: de 16 à 20 répartis en 5 à 6 groupes sur la zone marginale antérieure; environ une quinzaine sur la zone marginale postérieure. Ils sont absents dans la région orale. Ils sont bi ou polyfurqués et faiblement épaissis à la base. Quelques-uns sont faux.

Les canaux de pores normaux, au nombre de 20 à 30, sont irrégulièrement répartis et du type en tamis.

Les empreintes des muscles adducteurs situées à la partie inférieure du sillon sont au nombre de 4 et disposées en une rangée verticale. Elles sont précédées d'une empreinte antennaire, dont la forme est mal visible; antérieurement à elles mais ventralement on note la présence d'une empreinte mandibulaire. On voit dans la partie dorsale de la protubérance, qui correspond intérieurement au sillon, 2 empreintes dorsales.

La charnière est du type adonte.

L'ornementation est constituée par des ponctuations de formes irrégulières disposées sur toute la surface sauf sur l'emplacement du sillon.

Dimorphisme sexuel non observé.

Le recouvrement d'une valve par l'autre n'est pas visible, aucun individu ne présentant les 2 valves accolées.

Dimensions de l'holotype: Hauteur (H): 0,31 mm  
Longueur (L): 0,58 mm  
Epaisseur: 0,16 mm  
Rapport H/L: 0,55

Les longueurs, hauteurs et rapports H/L des paratypoïdes sont donnés ci-dessous

Localités	L mm	H mm	H/L
Ravin de la Bouleigue			
Niveau A6 G	0,61	0,31	0,51
G	0,67	0,33	0,49
D	0,65	0,31	0,51
G	0,52	0,28	0,54
D	0,47	0,26	0,55
D	0,56	0,30	0,53
D	0,32	0,20	0,62
D	0,55	0,24	0,43
D	0,60	0,32	0,53
G	0,58	0,30	0,52
D	0,67	0,34	0,51
D	—	0,32	—
D	0,60	0,34	0,56
G	0,62	0,32	0,51
D	0,49	0,27	0,55
D	0,63	0,34	0,54
G	0,60	0,30	0,50
G	0,37	0,22	0,59
D	0,59	0,32	0,54
G	0,60	0,32	0,53
G	0,58	0,30	0,51
D	0,33	0,27	0,51
D	0,54	0,30	0,55
G	0,62	0,35	0,55
G	0,60	0,30	0,50
D	0,54	0,28	0,52
G	0,58	0,30	0,52
G	0,56	0,28	0,50
G	—	0,14	—
D	0,56	0,27	0,48
G	0,26	0,15	0,55
D	0,38	0,21	0,55
G	0,41	0,22	0,54
G	0,58	0,30	0,51
D	0,34	0,19	0,56
D	0,28	0,16	0,55
G	0,60	0,31	0,50
D	0,35	0,20	0,55
G	—	0,28	—
D	0,54	0,29	0,53
D	0,35	0,20	0,55
G	0,40	0,22	0,55
D	0,42	0,22	0,52
VISAN			
D	0,48	0,24	0,50
D	0,56	0,29	0,52
D	0,58	0,30	0,52
D	0,54	0,28	0,52

Ontogénie: les derniers stades larvaires sont donnés par le graphique d'allométrie (figure 4, pl. I); le stade adulte présente une grande variabilité de taille.

Ecologie: habite les eaux lacustres associé au genre *Pseudocandona* et *Typhlocypris*.

*Département des Sciences de la Terre  
Faculté des Sciences de Lyon.*

#### BIBLIOGRAPHIE

- BRONSTEIN, Z. S. (1947). Faune de l'URSS. Crustacés, vol. II, n° 1, ostracodes des eaux douces. Acad. Sci. URSS, édit., p. 334, pl. 14.
- DEMARCO, G. (1962). Etude stratigraphique du Miocène Rhodanien. Thèse, Paris, tomes I, II, p. 425, fig. 53.
- G. CARBONNEL et G. TRUC (1964). Sur l'existence d'indicateurs marins, dans le Tortonien fluvio-lacustre de la moyenne vallée du Rhône. *Congrès Soc. Sav.*, Lyon, avril 1964, p. 12, tabl. 2.
- GREKOFF, N. (1956). Guide pratique pour la détermination des ostracodes Post-Paléozoïques. *Rev. Inst. Fr. Pétrole*, p. 95, pl. 16, fig. 406.
- KESLING, R. U. (1953). A slide rule for the determination of instars in ostracod species. *Contrib. Mus. Paleontol. Univ. Michigan*, vol. II, N° 5, p. 97-109, fig. 2.
- (1957). A Chart useful for study of ostracod carapaces. *Contrib. Mus. Paleontol. Univ. Michigan*, vol. 20, N° 2, p. 17-20, fig.
- VAN MORKHOVEN F. P. (1962). Post-Paleozoic ostracoda. Elsevier édit., New York, vol. I, p. 204, fig. 79, tabl. 1, vol. II, p. 478, fig. 763.
-

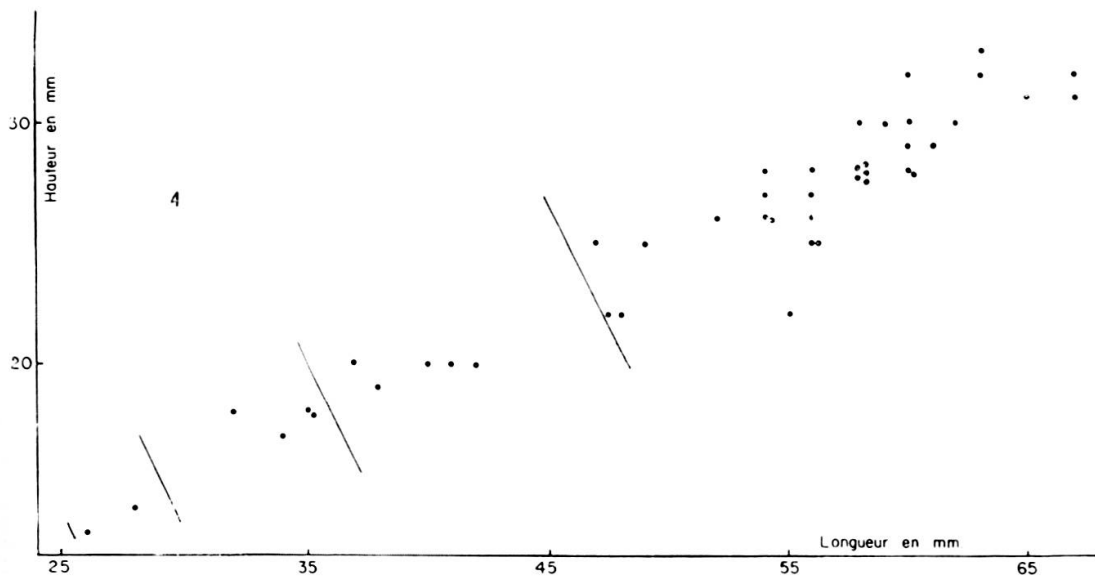
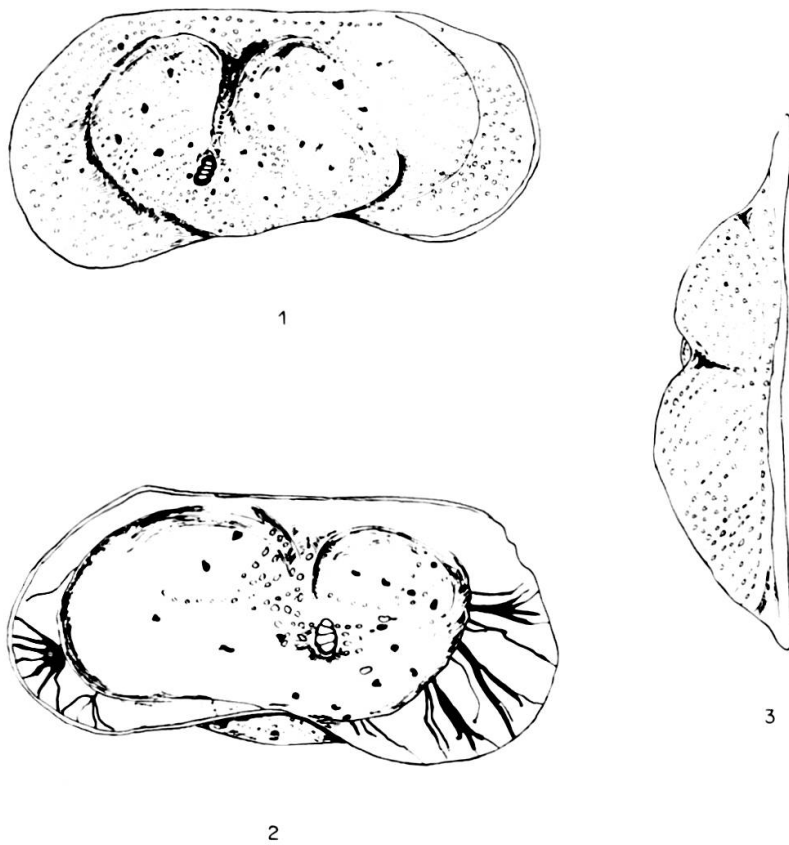


PLANCHE I

1. Valve gauche (Holotype) vue externe  $\times 100$ .
2. Valve gauche (Holotype) vue interne  $\times 100$ .
3. Valve gauche (Holotype) vue dorsale  $\times 100$ .
4. Graphique des stades de mues  
de *Loralimnocythere bouleigensis* n. sp.

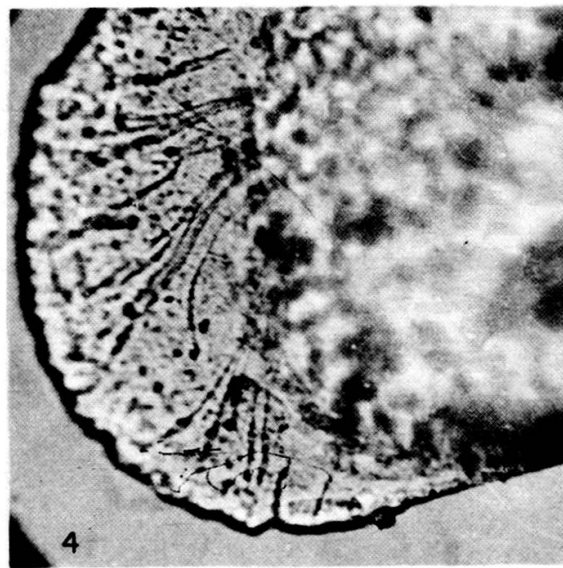
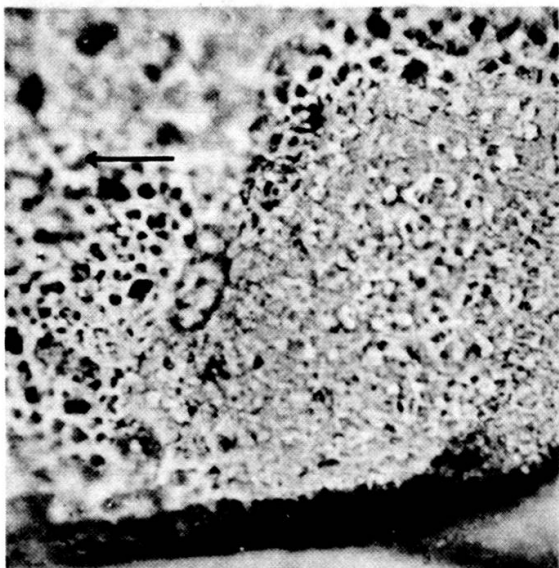
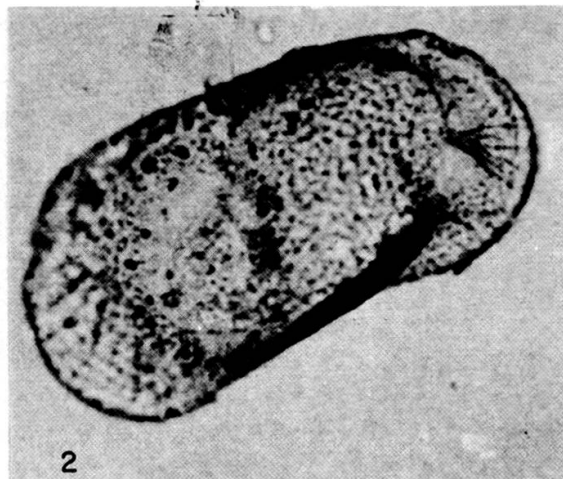
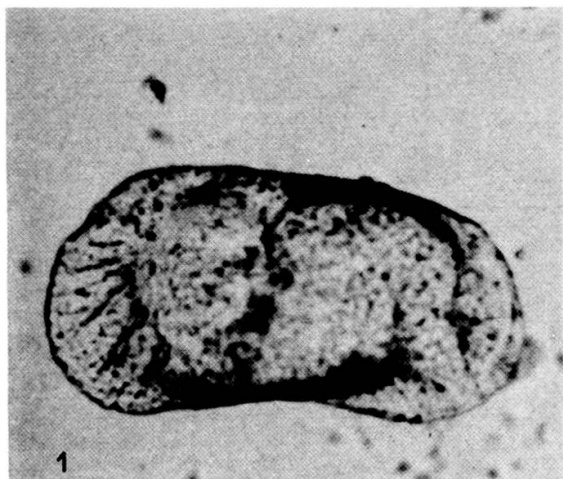


PLANCHE II  
(en lumière transmise)

1. Valve gauche (Holotype) vue externe  $\times 90$ .
2. Valve gauche (Holotype) vue interne  $\times 100$ .
3. Empreintes musculaires (valve gauche, Holotype)  $\times 240$ .
4. Zone marginale antérieure (valve gauche, Holotype)  $\times 240$ .
5. Valve droite, stade larvaire (paratype N° 135002)  $\times 140$ .