

Zeitschrift: Archives des sciences [1948-1980]
Herausgeber: Société de Physique et d'Histoire Naturelle de Genève
Band: 16 (1963)
Heft: 2

Artikel: Troisième contributioin à l'étude des psélaphides du Marco (Coleoptera)
Autor: Besuchet, Claude
DOI: <https://doi.org/10.5169/seals-739350>

Nutzungsbedingungen

Die ETH-Bibliothek ist die Anbieterin der digitalisierten Zeitschriften auf E-Periodica. Sie besitzt keine Urheberrechte an den Zeitschriften und ist nicht verantwortlich für deren Inhalte. Die Rechte liegen in der Regel bei den Herausgebern beziehungsweise den externen Rechteinhabern. Das Veröffentlichen von Bildern in Print- und Online-Publikationen sowie auf Social Media-Kanälen oder Webseiten ist nur mit vorheriger Genehmigung der Rechteinhaber erlaubt. [Mehr erfahren](#)

Conditions d'utilisation

L'ETH Library est le fournisseur des revues numérisées. Elle ne détient aucun droit d'auteur sur les revues et n'est pas responsable de leur contenu. En règle générale, les droits sont détenus par les éditeurs ou les détenteurs de droits externes. La reproduction d'images dans des publications imprimées ou en ligne ainsi que sur des canaux de médias sociaux ou des sites web n'est autorisée qu'avec l'accord préalable des détenteurs des droits. [En savoir plus](#)

Terms of use

The ETH Library is the provider of the digitised journals. It does not own any copyrights to the journals and is not responsible for their content. The rights usually lie with the publishers or the external rights holders. Publishing images in print and online publications, as well as on social media channels or websites, is only permitted with the prior consent of the rights holders. [Find out more](#)

Download PDF: 01.05.2026

ETH-Bibliothek Zürich, E-Periodica, <https://www.e-periodica.ch>

TROISIÈME CONTRIBUTION A L'ÉTUDE DES PSÉLAPHIDES DU MAROC (COLEOPTERA)

par

Claude BESUCHET

Depuis mes deux premières contributions à l'étude des Psélaphides du Maroc (Mitt. schweiz. ent. Ges. 34, 1962, p. 333-371 et 35, 1963, p. 227-232), j'ai encore pu étudier 710 exemplaires récoltés de décembre 1962 à juin 1963 par M. R. MUSSARD de Kenitra et 46 exemplaires trouvés pendant les mois de mars et avril 1962 et 1963 par le Professeur H. FRANZ de Vienne. Ce petit travail est destiné à faire connaître les espèces intéressantes ou nouvelles représentées dans ce matériel.

Amauronyx caecus BES.

Rif: Bab Besen, 1♀ (FRANZ) à 1650 m d'altitude.

Pseudoplectus perplexus DUV.

Marais d'Esmir, sur la côte entre Ceuta et Tetuan, 5 ex. (MUSSARD). Aït-Melloul près d'Agadir, 6 ex. (MUSSARD) dans des détritits accumulés par une crue de l'Oued Sous. Moyen-Atlas: Dayèt Aouaoua, au sud d'Imouzzèr, 2 ex. (MUSSARD); Dayèt Annoceur, au sud de Sefrou, 2 ex. (MUSSARD); Dayèt Iffer, au sud de Sefrou, 2 ex. (MUSSARD).

Biblopectus limatus NORM.

Marais d'Esmir, sur la côte entre Ceuta et Tetuan, 2♀♀ (MUSSARD). Environs de Kenitra, 11♂♂, 7♀♀ (MUSSARD) dans des détritits accumulés par une crue de l'Oued Sebou. Moyen-Atlas: Dayèt Annoceur, au sud de Sefrou, 26♂♂, 40♀♀ (MUSSARD) à 1300 m d'altitude; Dayèt Chiker, au sud de Taza, 10♂♂ (MUSSARD) à 1300 m d'altitude.

Euplectus otini JEANN.

Moyen-Atlas: Dayèt Annoceur, au sud de Sefrou, 1♂ (MUSSARD) à 1300 m d'altitude.

Tychobythinus atlanticus N. SP.

♂Type: coll. mea. Loc. typ. Djebel Tazzeka.

Long. 1,25 mm. Coloration entièrement d'un brun rougeâtre clair; pubescence formée de soies assez longues. Tête nettement plus large que longue, légèrement moins large que le pronotum. Lobe frontal étroit (0,11 mm), un peu plus large que long, assez nettement ponctué dans sa partie postérieure, orné d'une dépression médiane peu profonde. Région occipitale marquée d'un sillon léger. Article 2 des palpes maxillaires régulièrement élargi de la base à l'apex, légèrement arqué, orné sur sa face ventrale de granules assez nombreux; quelques granules également sur la face ventrale de l'article 3; dernier article un peu plus de deux fois plus long que large. Antennes de longueur moyenne; scape quatre fois plus long que large; pédicelle nettement plus long que large; article 3 nettement plus long que large, 4 à 8 nettement plus larges que longs, 9 un peu plus large que les articles précédents, transverse, 10 bien plus large, transverse, 11 un peu plus long que les quatre articles précédents réunis. Pronotum légèrement plus large que long, la plus grande largeur située un peu en arrière du tiers antérieur, nettement et régulièrement atténué jusqu'à la base; pas de carénule oblique sur les côtés du pronotum. Elytres très légèrement ponctués. Pattes de longueur moyenne; base du bord inférieur des fémurs I ornée de trois granules; deux granules sur le bord inférieur des trochanters I.

Caractères sexuels du mâle. Face latérale de la tête présentant, au milieu de son bord inférieur, une dent tronquée robuste; face ventrale ornée d'une dépression large et profonde, limitée sur son bord postérieur, au milieu, par une lamelle assez longue régulièrement atténuée de la base à l'apex, dirigée obliquement en avant; partie ventrale postérieure de la tête portant deux faisceaux de soies peu nombreuses mais assez longues. Yeux bien développés, saillants. Scape et pédicelle simples, de même largeur. Elytres réunis à peine plus larges que longs; callosité humérale saillante.

Edéage (fig. 1). Long. 0,27 mm. Styles grêles, portant chacun trois soies. Armature du sac interne formée de deux dents apicales robustes, bien chitinisées, de deux lobes peu chitinisés et de petites épines grêles assez nombreuses.

Moyen-Atlas: Djebel Tazzeka, 1♂ (MUSSARD) dans la forêt de chênes zéens à 1700 m d'altitude.

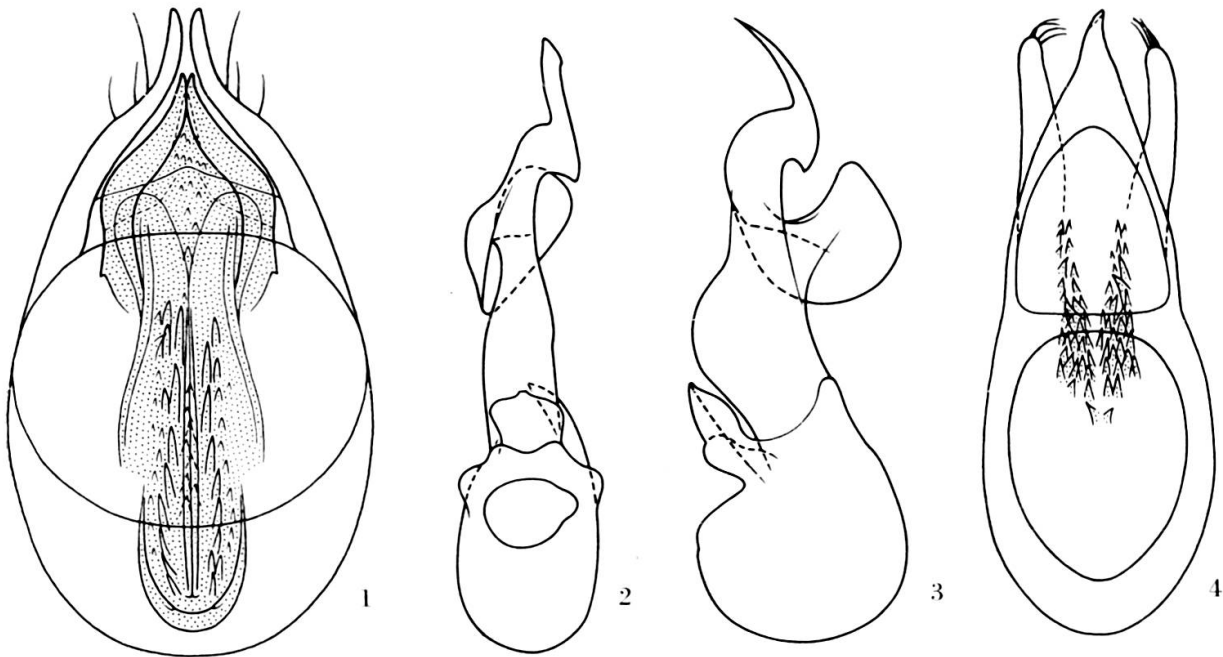
Cette espèce se place près de *T. escaleraei* BES. de Tanger dont elle diffère par la partie postérieure du lobe frontal plus nettement ponctué, par le scape plus grêle, par le pédicelle simple du mâle, par les caractères sexuels de la face latérale de la tête et par le sac interne de l'édéage.

Tychobythinus algericus RAFFR.

Moyen-Atlas: Dayèt Aouaoua, au sud d'Imouzzèr, 1 ♂ (MUSSARD) à 1200 m d'altitude.

Bryaxis oranensis PIC

Moyen-Atlas: Djebel Tazzeke, 3 ♂♂ homéomorphes, 3 ♀♀ (MUSSARD) à 1700 m d'altitude; entre Ahermoumou et Tafferte, 3 ♂♂ homéomorphes, 1 ♂ oedimère, 8 ♀♀ (FRANZ); Bine-el-Ouidane, 3 ♂♂ homéomorphes, 2 ♀♀ (FRANZ, MUSSARD). Haut-Atlas: Tizi-n-Aït-Imguer, 1 ♂ homéomorphe (FRANZ).



1. *Tychobythinus atlanticus* n. sp., édéage, face dorsale.
2. *Tychomorphus franzi* n. sp., édéage, face ventrale.
3. *Id.*, face latérale.
4. *Geopselaphus atlanticus* JEANN., édéage, face dorsale.

Bryaxis herculinus BES.

Djebel Musa près de Ceuta, 1 ♂ homéomorphe (FRANZ); Djebel Habib, entre Larache et Tetuan, 18 ♂♂ homéomorphes, 1 ♂ oedimère, 28 ♀♀ (MUSSARD). Rif: Djebel Outka, 1 ♂ oedimère, 2 ♀♀ (MUSSARD).

Bryaxis tingitanus BES.

Rif: entre Xauen et Ouezzane, 1 ♂ homéomorphe (FRANZ); Bab Berret, 1 ♂ homéomorphe (FRANZ).

Bryaxis atlanticus BES.

Rif: Azib de Ketama, 1♂ homéomorphe, 1♂ oedimère (FRANZ), 1♂ homéomorphe, 3♂♂ oedimères, 5 ♀♀ (MUSSARD) à 1800 m d'altitude; Mont Tidiguin, 1♂ oedimère, 1♀ (MUSSARD) à 2000 m d'altitude. Haut-Atlas: Ouirgane, 1♂ homéomorphe, 1♀ (MUSSARD); vallée en-dessous d'Oukaïmeden, 1♂ homéomorphe, 4♀♀ (FRANZ).

Brachygluta haemoptera AUBÉ

Marais d'Esmir, sur la côte entre Ceuta et Tetuan, 1♂ (MUSSARD).

Trissemus tetuanicus JEANN.

Marais d'Esmir, sur la côte entre Ceuta et Tetuan, 1♀ (MUSSARD). Aït-Melloul près d'Agadir, 10♂♂, 9♀♀ (MUSSARD) dans des détritits accumulés par une crue de l'Oued Sous.

Tychus vaucheri JEANN.

Tanger, 1♂ (FRANZ); Djebel Habib, entre Larache et Tetuan, 1♂, 2♀♀ (MUSSARD).

Tychomorphus franzi N. SP.

♂Type: coll. FRANZ. Loc. typ. Djebel Tazzeke.

Long. 1,55 mm. Coloration entièrement d'un brun rougeâtre clair; pubescence formée de soies assez longues et de quelques soies très grandes. Tête aussi longue que large, un peu moins large que le pronotum. Lobe frontal très large, transverse. Vertex régulièrement convexe. Yeux relativement peu développés, nettement plus courts que les tempes. Antennes assez longues; scape deux fois plus long que large; articles 3 et 4 presque une fois et demie plus longs que larges, 5 une fois et demie plus long que large, 6 et 7 un peu plus longs que larges, 8 nettement plus large que long, 9 bien plus large que les articles du funicule, légèrement plus long que large, 10 encore un peu plus large, un peu plus large que long, 11 aussi long que les deux articles précédents réunis. Pronotum à peine plus large que long, la plus grande largeur située au milieu, nettement atténué en arrière mais subparallèle près des angles postérieurs. Elytres réunis un peu plus larges que longs; callosité humérale légère; strie dorsale peu profonde, dépassant légèrement le milieu.

Caractères sexuels du mâle. Base du lobe frontal ornée sur toute sa largeur d'une dépression très profonde, entièrement recouverte par une lame frontale relativement longue dont l'extrémité présente une échancrure légère et une rangée de soies dirigées en avant; cette dépression est limitée sur son bord antérieur par une

saillie plus large que haute dont le sommet porte deux faisceaux de soies assez courtes ; ces soies, dressées verticalement, atteignent presque l'extrémité de la lame frontale. Pédicelle nettement comprimé, à peine plus long que large sur sa face interne, celle-ci légèrement concave et portant de nombreuses petites soies. Base des trochanters I armée d'une épine grêle assez longue. Métasternum orné dans sa moitié postérieure d'une dépression peu profonde.

Edéage (fig. 2 et 3). Long. 0,30 mm. Tubulure distale bien développée, terminée par une apophyse falciforme grêle ; sur la face dorsale de la tubulure, au milieu de sa longueur, une lame robuste.

Moyen-Atlas: Djebel Tazzeka, versant oriental, 1♂ (FRANZ) dans la forêt de chênes vers 1600 m. d'altitude.

Cette espèce, facile à reconnaître par ses caractères sexuels très particuliers, rappelle beaucoup par sa morphologie générale *T. remyi* JEANN. mais est apparentée par son édéage à *T. alluaudi* JEANN.

Tychomorphus alluaudi JEANN.

Environs de Kenitra, 23♂♂, 43♀♀ (MUSSARD) dans des détritits accumulés par une crue de l'Oued Sebou.

Tychomorphus dentifrons REITT.

Marais d'Esmir, sur la côte entre Ceuta et Tetuan, 1♀ (MUSSARD); Oued Fouarat dans la forêt de la Mamora, 12♂♂, 28♀♀ (MUSSARD). Moyen-Atlas: Djebel Tazzeka, 1♂ (FRANZ); Debdou, 1♀ (MUSSARD). Haut-Atlas: Tahannaoute, 1♂ (FRANZ).

Tychomorphus armatus SAULCY

Djebel Habib, entre Larache et Tetuan, 1♂ (MUSSARD); environs de Kenitra, 6♂♂, 3♀♀ (MUSSARD) dans des détritits accumulés par une crue de l'Oued Sebou. Ces mâles appartiennent tous à la forme *armatus* s. str.

Geopselaphus tingitanus BES.

Environs de Tanger, 1♂ (FRANZ) dans des débris d'opuntia; Djebel Musa près de Ceuta, 1♂, 1♀ (FRANZ); Djebel Habib, entre Larache et Tetuan, 1♂, 3♀♀ (MUSSARD).

Geopselaphus atlanticus JEANN.

Cette belle espèce n'était connue jusqu'à ce jour que par une seule femelle, trouvée dans la forêt de cèdres du Djebel Tazzeka à 1800 m d'altitude. C'est dans ce massif du Tazzeka que MM. FRANZ et MUSSARD l'ont retrouvée, ce qui me permet de compléter sa description.

Long. 1,6 à 1,85 mm. Tête presque une fois et demie plus longue que large, un peu plus longue que le pronotum, légèrement moins large que celui-ci, les carènes du lobe frontal nettement alutacées. Partie postérieure du vertex régulièrement convexe, sans aucun sillon longitudinal. Yeux formés chacun de neuf ommatidies. Massue du dernier article des palpes maxillaires deux fois plus longue que son pédoncule, garnie de poils très fins. Antennes de longueur moyenne; scape deux fois plus long que large; pédicelle nettement plus long que large; article 3 une fois et demie plus long que large, 4 à 7 nettement plus longs que larges, 8 un peu plus long que large, 9 un peu plus large que les articles précédents, un peu plus long que large, 10 encore un peu plus large, un peu plus long que large, 11 un peu plus d'une fois et demie plus long que large, un peu moins long que les trois articles précédents réunis. Pronotum lisse, ses fossettes basales complètement atrophiées. Elytres réunis deux fois et un tiers plus larges que la tête, un peu plus longs que celle-ci, lisses; fossettes basales partiellement confondues, placées dans une dépression qui ne se prolonge pas sur le disque de l'élytre, celui-ci assez convexe aussi bien dans le sens de la largeur que de la longueur; carène humérale très courte. Premier tergite de l'abdomen très grand, nettement plus large que long, nettement plus long que les élytres, un peu élargi d'avant en arrière, son disque légèrement plus large que long, moyennement convexe, orné d'une dépression basale profonde aussi longue que large. Pattes de longueur moyenne.

Caractères sexuels du mâle. Article 9 des antennes un peu élargi, nettement plus large que l'article 8.

Edéage (fig. 4). Long. 0,39 à 0,43 mm. Styles presque de même longueur, n'atteignant nettement pas l'extrémité de la lame apicale, celle-ci grande, atténuée d'avant en arrière, prolongée par une pointe grêle. Armature du sac interne formée de deux faisceaux de dents plus ou moins grandes et nombreuses.

Moyen-Atlas: forêt de cèdres du Djebel Tazzeke, 3♂♂ (MUSSARD) à 1850 m d'altitude, 2♂♂, 1♀ (FRANZ) sur le versant nord du sommet à 1960 m d'altitude.

Geopselaphus atlanticus JEANN. diffère de l'espèce voisine *depressus* BES. par le vertex ne portant aucun sillon, par les articles antennaires 4 à 7, 9 et 10 plus allongés, par les élytres plus allongés et plus bombés, enfin par les caractères sexuels du mâle et par l'édéage.

***Pselaphogenius maroccanus* N. SP.**

♀Type: coll. FRANZ. Loc. typ. Bine-el-Ouidane. Paratypes: coll. mea.

Long. 1,7 à 1,8 mm. Coloration entièrement d'un brun rougeâtre peu foncé. Tête une fois et demie plus longue que large, nettement plus longue que le pronotum, à peine moins large que celui-ci, ses téguments lisses et brillants; moitié postérieure de la tête nettement surélevée par rapport au lobe frontal. Les carènes de ce dernier nettement alutacées, bien marquées jusqu'aux fossettes interoculaires, celles-ci

profondes, tomenteuses, séparées par un espace un peu supérieur au diamètre de l'une d'elle. Vertex orné dans sa partie antérieure d'une dépression nettement atténuée d'avant en arrière. Yeux formés chacun de neuf ommatidies. Palpes maxillaires assez grands, la massue du dernier article renflée, lisse, formant légèrement plus des deux cinquièmes de cet article. Antennes de longueur moyenne; scape deux fois plus long que large; pédicelle nettement plus long que large; articles 3 à 7 nettement plus longs que larges, 8 un peu plus long que large, 9 à peine plus large que les articles précédents, nettement plus long que large, 10 un peu plus large, un peu plus long que large, 11 bien plus large, une fois et trois quarts plus long que large, légèrement plus long que les trois articles précédents réunis. Pronotum nettement plus long que large, sa plus grande largeur située au milieu, ses téguments lisses et brillants; fossettes latérales très petites mais bien marquées cependant; fossette médiane remplacée par une dépression légère. Elytres réunis nettement plus larges que longs, assez convexes dans le sens de la longueur, lisses et brillants; carène dorsale très fine, atteignant à peine le quart antérieur de l'élytre; carène humérale nulle; fossette basale interne assez grande, profonde; fossette basale externe petite, bien marquée cependant. Premier tergite de l'abdomen très grand, nettement plus large que long, un peu plus long que les élytres, un peu élargi d'avant en arrière, son disque un peu plus large que long, moyennement convexe, sa base tomenteuse. Métasternum lisse, brillant.

Mâle inconnu.

Moyen-Atlas: Bine-el-Ouidane, 3 ♀♀ (FRANZ, MUSSARD), à 1200 m d'altitude.

C'est avec quelques doutes que je rattache à cette espèce une femelle récoltée par M. FRANZ dans le Moyen-Atlas entre Ahermoumou et Tafferte. Cet exemplaire diffère des types de *maroccanus* par sa taille de 1,55 mm, par sa tête légèrement moins allongée, par ses yeux formés chacun de huit ommatidies mais surtout par ses élytres plus courts, une fois et deux tiers plus larges que longs alors qu'ils sont une fois et un tiers plus larges que longs chez les trois femelles de Bine-el-Ouidane.

Le genre *Pselaphogenius* n'était représenté jusqu'à ce jour en Afrique du Nord que par quelques espèces localisées dans les régions montagneuses s'étendant des environs de Blida jusqu'en Kroumirie. Les exemplaires du Maroc diffèrent des sept espèces décrites d'Algérie et de Tunisie par l'effacement complet de la carène humérale des élytres; ils sont également très différents des trois espèces connues de la péninsule ibérique, localisées d'ailleurs dans les massifs montagneux des provinces de Léon, de Barcelone et de Gerone.

***Camaldus villosulus* FAIRM.**

Environs de Kenitra, 2 ♂♂ (MUSSARD) dans des détritits accumulés par une crue de l'Oued Sebou.

Muséum d'Histoire naturelle de Genève

