

Zeitschrift: Archives des sciences [1948-1980]
Herausgeber: Société de Physique et d'Histoire Naturelle de Genève
Band: 7 (1954)
Heft: 2

Artikel: Un profil au col de Jable (Pays d'En-Haut, Vaud)
Autor: Lombard, Augustin
DOI: <https://doi.org/10.5169/seals-738919>

Nutzungsbedingungen

Die ETH-Bibliothek ist die Anbieterin der digitalisierten Zeitschriften auf E-Periodica. Sie besitzt keine Urheberrechte an den Zeitschriften und ist nicht verantwortlich für deren Inhalte. Die Rechte liegen in der Regel bei den Herausgebern beziehungsweise den externen Rechteinhabern. Das Veröffentlichen von Bildern in Print- und Online-Publikationen sowie auf Social Media-Kanälen oder Webseiten ist nur mit vorheriger Genehmigung der Rechteinhaber erlaubt. [Mehr erfahren](#)

Conditions d'utilisation

L'ETH Library est le fournisseur des revues numérisées. Elle ne détient aucun droit d'auteur sur les revues et n'est pas responsable de leur contenu. En règle générale, les droits sont détenus par les éditeurs ou les détenteurs de droits externes. La reproduction d'images dans des publications imprimées ou en ligne ainsi que sur des canaux de médias sociaux ou des sites web n'est autorisée qu'avec l'accord préalable des détenteurs des droits. [En savoir plus](#)

Terms of use

The ETH Library is the provider of the digitised journals. It does not own any copyrights to the journals and is not responsible for their content. The rights usually lie with the publishers or the external rights holders. Publishing images in print and online publications, as well as on social media channels or websites, is only permitted with the prior consent of the rights holders. [Find out more](#)

Download PDF: 12.01.2026

ETH-Bibliothek Zürich, E-Periodica, <https://www.e-periodica.ch>

Séance du 18 mars 1954

Augustin Lombard. — *Un profil au col de Jable (Pays d'En-Haut, Vaud)*¹.

Le col de Jable permet le passage de la vallée de Torneresse à celle du Meielsgrund, de l'Etivaz à Gstaad ou Gsteig. Il sépare deux massifs: la Gummfluh au nord, le Witenberghorn au sud, et correspond en gros, au contact entre le front de la nappe du Niesen (S) et l'arrière des Préalpes Médiannes (N).

Au premier abord, ce contact paraît simple car les structures des deux nappes, vues à distance, se lisent aisément dans le paysage. Les versants de la Gummfluh sont couverts d'éboulis dévalés des épaisses assises triasiques. Du côté de la nappe du Niesen, Mac Connel (1951) a déjà décrit les larges ondulations de la carapace conglomératique qui paraît s'appuyer contre le butoir des Préalpes Médiannes. « ... quant au Flysch qui forme l'arête du N du col de Jable et vers l'W les pentes du gros Jable, il est aussi d'aspect banal. Ce peut être soit le Flysch supérieur, couverture normale des couches à Nodosaires, soit un paquet du Flysch appartenant à la Grande Fenêtre mitoyenne de Lugeon et Gagnebin » (*op. cit.*, p. 63).

Une coupe de ces auteurs (L. et G., 1941, fig. 3, p. 6) illustre cette conception, confirmée par un second profil parallèle au premier passant plus à l'ouest dans la région de l'Etivaz.

Une étude très détaillée du terrain, faite au cours de ces trois derniers été pour le compte de la Commission géologique suisse, montre que, géologiquement, le col et ses abords ne sont pas si simples.

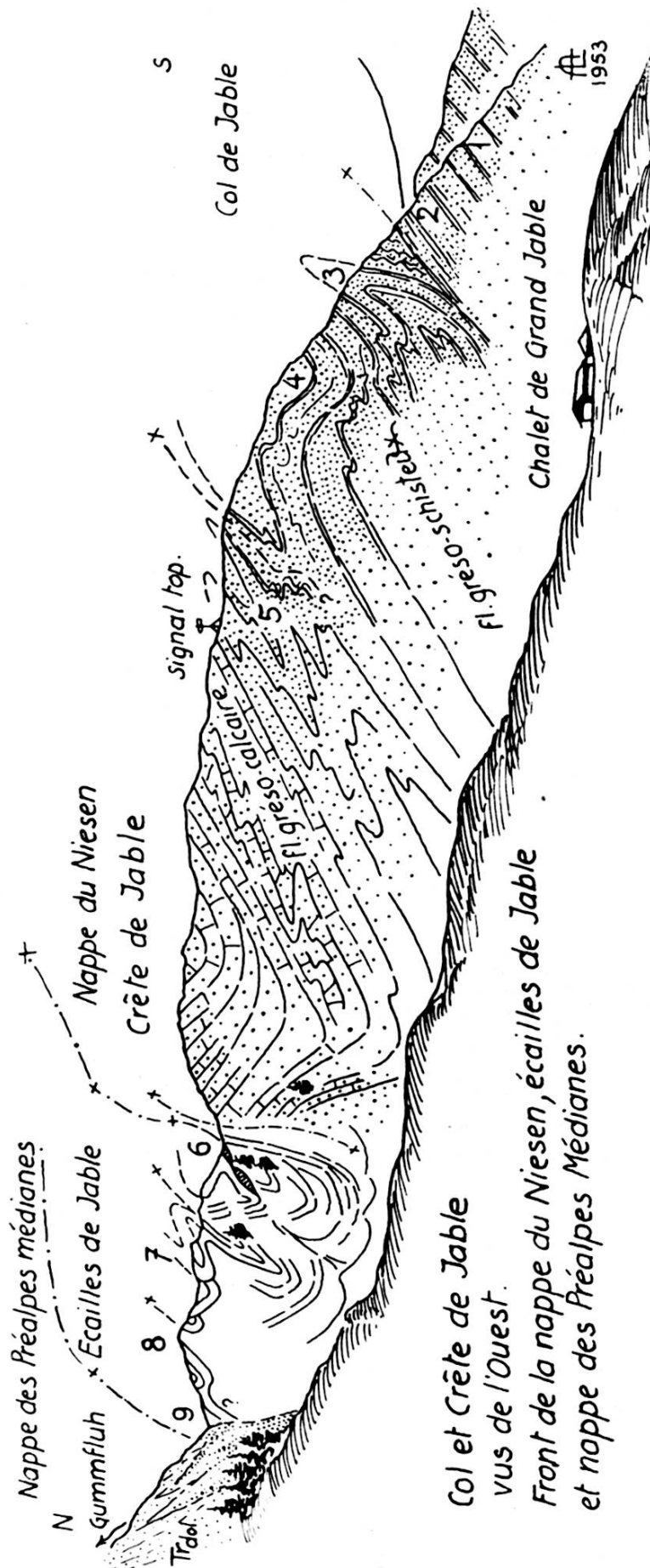
Je n'apporte ici que des observations, réservant à plus tard leur discussion, ce qui posera le problème de la Grande Fenêtre mitoyenne et du Tertiaire de la nappe du Niesen.

¹ Note publiée avec l'autorisation de la Commission géologique suisse, à laquelle j'exprime ma gratitude.

En quittant le col de Jable et en se dirigeant vers le nord, on remonte les pentes herbeuses d'une crête dans laquelle diverses coupures, niches d'arrachement, ravins et sentiers ont donné quelques bons affleurements mais dispersés sur les deux faces.

On observe successivement (les numéros correspondent au profil):

1. Altitude 1890, au niveau du col, versant ouest. Grès moyens bleu-gris et schiste gréseux bleu sombre à fucoïdes, puis plus haut: schistes tendres gris clair. Au microscope: Globigérines.
2. Même macrofaciès qu'à l'affleurement 1. Les grès forment une crête descendant sur le versant bernois et se dirigeant vers les grands chalets de Gummatte. Au microscope: *Globotruncana* sp. ind. (laminée) et *Gümbelina*.
3. Même macrofaciès que 1 et 2, plissé en anticlinal; l'axe du pli plonge de 50° vers l'Etivaz.
4. Gros bancs de microconglomérats en position anormale transverse, à direction nord-sud et plongeant vers les chalets; série normale (graded-bedding en base de banc). Au microscope: Lithothamnium, Bryozoaires fins, débris de tests de Foraminifères, piquants d'Oursins. Le faciès marque le sommet du flysch gréso-schisteux qui formait les couches 1 à 4.
5. Série de grès en bancs d'épaisseur moyenne, à replis disharmoniques plongeant axialement vers les chalets de Gummatte parallèlement à la topographie et formant des couloirs et des crêtes. L'ensemble est en position normale. Flysch gréso-calcaire.
6. Col par où passe un plan tectonique important, souligné par du Trias très laminé et réduit (schistes bariolés, cargneule). Ce plan marque le sommet de la série du Niesen, série dont l'allure tectonique générale est visible dans quelques têtes de bancs émergeant de la pente ouest de la crête (cf. profil).
7. Grès fin et banal du flysch, bleu et calcaire. Nummulites globuleuses. Orbitoïde (Discocyclone ?). Lithothamnium abondant.



Col et Crête de Jable

vus de l'Ouest.

Front de la nappe du Niesen, écaïlles de Jable

et nappe des Préalpes Médianes.

8. Tête au nord du col. Flysch gréseux, fin, banal en petits bancs. Pistes et débris charbonneux sur les plans de stratification. Pas de microfossiles. Ce faciès n'est pas Niesen. L'ensemble est plissé en synclinal serré à fort plongement axial.
9. Calcaire gréseux très différent des grès-calcaires fins. Se trouve en couches nord-sud à plongement vers l'ouest. De 7 à 9, on se trouve dans les « Ecailles de Jable ».

Au-delà, l'éboulis des parois de la Gummfluh cache la suite de la coupe.

Concluons.

A. — Le flysch du Niesen occupe une position beaucoup plus avancée qu'on ne l'admettait. Cet avancement est confirmé par la présence de ce même flysch au Gros Jable et dans tout le versant droit dominant la vallée de la Torneresse. Par contre, une épaule au-dessus des chalets est formée de couches synclinales en flysch fin des écailles.

B. — Il manque au flysch du Niesen sa puissante assise de conglomérats et de calcaires intermédiaires. Cette lacune est tectonique et résulte du « décoiffement » de la tête de la nappe désormais décapée de sa carapace rigide alors que le matériel plastique s'est introduit sous le bord radical des Médiannes, comme au Twirienhorn. Ce grand rebroussement a des répercussions dans les replis du flysch sous le col de Jable et au sud.

C. — Il existe des écailles entre le front du Niesen et l'arrière des Médiannes. Elles correspondent à la prolongation de celles du Meielsgrund, notamment du flysch. Leur faciès n'a pas d'affinités avec celui du Niesen. Il s'agit vraisemblablement de la Grande Fenêtre mitoyenne, sous réserve du sens très restreint que l'on devra donner à ce terme.

*Université libre de Bruxelles.
Laboratoire de Géologie.*