

Zeitschrift: Les intérêts de nos régions : bulletin de l'Association pour la défense des intérêts jurassiens

Herausgeber: Association pour la défense des intérêts jurassiens

Band: 57 [i.e. 58] (1987)

Heft: 1: Les citernes du Raimeux

Artikel: Première étape des travaux : les réalisations de l'automne 86

Autor: Roth, André / Geiser, Théo / C.D.B.

DOI: <https://doi.org/10.5169/seals-824465>

Nutzungsbedingungen

Die ETH-Bibliothek ist die Anbieterin der digitalisierten Zeitschriften auf E-Periodica. Sie besitzt keine Urheberrechte an den Zeitschriften und ist nicht verantwortlich für deren Inhalte. Die Rechte liegen in der Regel bei den Herausgebern beziehungsweise den externen Rechteinhabern. Das Veröffentlichen von Bildern in Print- und Online-Publikationen sowie auf Social Media-Kanälen oder Webseiten ist nur mit vorheriger Genehmigung der Rechteinhaber erlaubt. [Mehr erfahren](#)

Conditions d'utilisation

L'ETH Library est le fournisseur des revues numérisées. Elle ne détient aucun droit d'auteur sur les revues et n'est pas responsable de leur contenu. En règle générale, les droits sont détenus par les éditeurs ou les détenteurs de droits externes. La reproduction d'images dans des publications imprimées ou en ligne ainsi que sur des canaux de médias sociaux ou des sites web n'est autorisée qu'avec l'accord préalable des détenteurs des droits. [En savoir plus](#)

Terms of use

The ETH Library is the provider of the digitised journals. It does not own any copyrights to the journals and is not responsible for their content. The rights usually lie with the publishers or the external rights holders. Publishing images in print and online publications, as well as on social media channels or websites, is only permitted with the prior consent of the rights holders. [Find out more](#)

Download PDF: 17.01.2026

ETH-Bibliothek Zürich, E-Periodica, <https://www.e-periodica.ch>

Première étape des travaux : les réalisations de l'automne 86

*Par André ROTH et Théo GEISER,
maîtres à l'Ecole professionnelle artisanale de Moutier*

Depuis de nombreuses années, les montagnes de la crête jurassienne sont alimentées en eau potable, pompée en général des vallées. Cette situation est indiscutablement beaucoup plus comode que l'ancienne solution des citernes et puits à eau construits en bordure des domaines agricoles situés sur les montagnes. Les anciennes citernes ne sont donc pratiquement plus utilisées, abandonnées ou employées à d'autres fins.

Le but recherché est de constituer un réseau entretenu, en restaurant systématiquement toutes les anciennes citernes du Raimeux dans la région du restaurant, de restaurer les anciens canaux ou conduits de communication entre les différentes citernes et de réali-
menter une, voire deux fontaines destinées à l'abreuvement du bétail afin de maintenir ainsi une part importante des vestiges utilisés jadis et de permettre, du même coup, aux jeunes générations



Commune de Grandval

Raimoux

LEGENDE

Puits



Fontaines

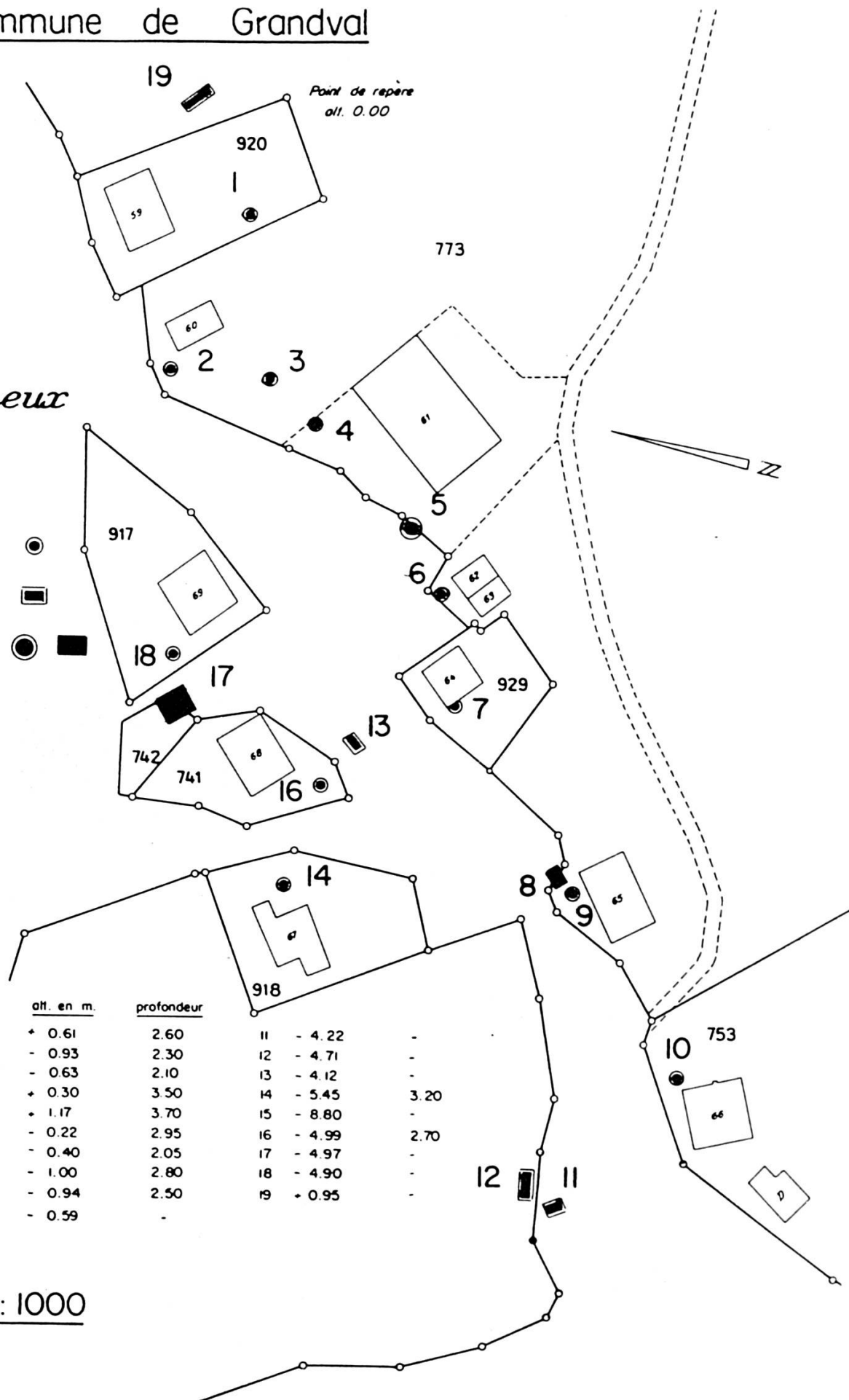


Réservoirs



Pts	alt. en m.	profondeur			
1	+ 0.61	2.60	11	- 4.22	-
2	- 0.93	2.30	12	- 4.71	-
3	- 0.63	2.10	13	- 4.12	-
4	+ 0.30	3.50	14	- 5.45	3.20
5	+ 1.17	3.70	15	- 8.80	-
6	- 0.22	2.95	16	- 4.99	2.70
7	- 0.40	2.05	17	- 4.97	-
8	- 1.00	2.80	18	- 4.90	-
9	- 0.94	2.50	19	+ 0.95	-
10	- 0.59	-			

1:1000



d'être sensibilisées par le problème de l'eau potable à un sommet de nos régions.

Le déroulement des travaux

Nous avons – en automne 1986 – restauré deux citernes, en réalisant notamment les travaux suivants :

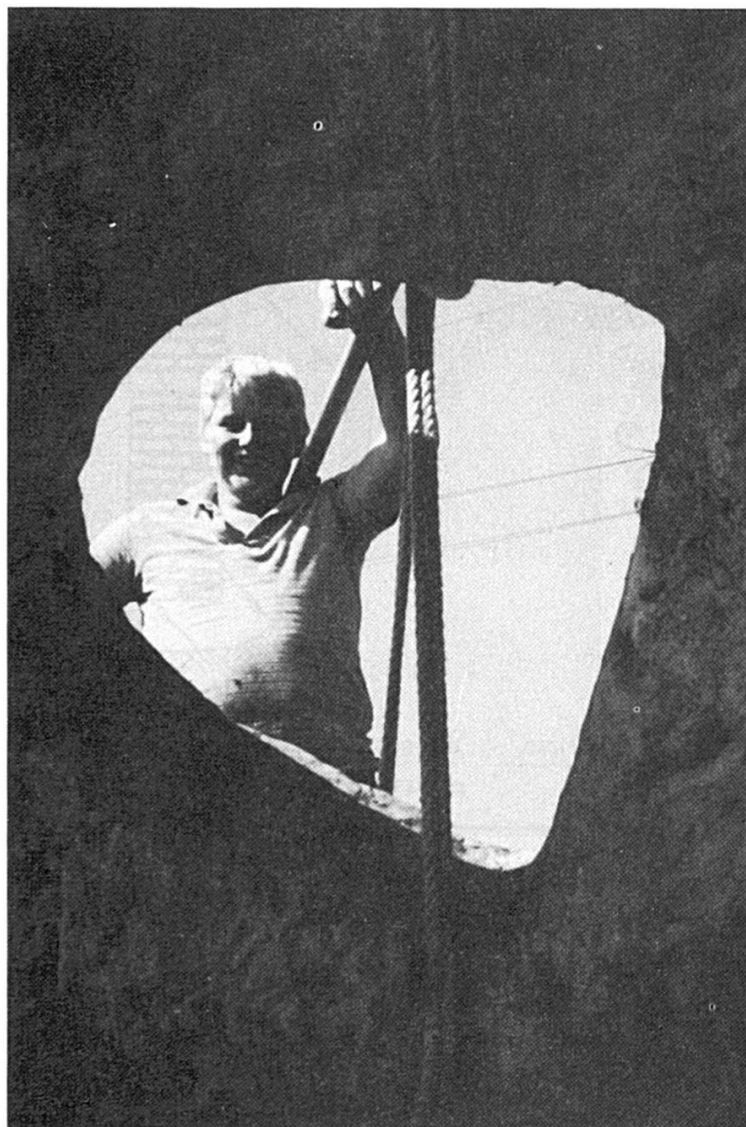
- a) repérages, nivellements, reports sur le plan de situation obligeamment fourni par M. André Auer, géomètre (cf page 4) ;
- b) relever et établir une coupe de ces citernes afin d'en connaître la construction, la conception et le système d'utilisation (cf dessin page 6) ;

Les spaghettis

Je m'étais annoncé comme volontaire pour m'occuper de la cuisine. Menu du jour: spaghettis à la mode de Bologne. Je n'avais jamais préparé cette sauce pour une dizaine de personnes. Je prenais les portions un peu au hasard. Mais, à mon heureuse surprise, tout a bien joué et, en plus, la sauce était bonne, voire excellente.

Avant de passer à table, M. Théo est venu «mettre son grain de sel» dans la sauce. Selon lui, elle n'était pas assez forte. Il prit le poivre et vida la moitié du paquet dans la marmite. Ma sauce était déjà piquante; maintenant elle était vraiment relevée! A table, ceux qui aiment les aliments forts étaient satisfaits. Les autres ne disaient mot et... je remarquais qu'ils ne se servaient que d'une portion. Les bouteilles de «Ramseier» se vidaient les unes après les autres!

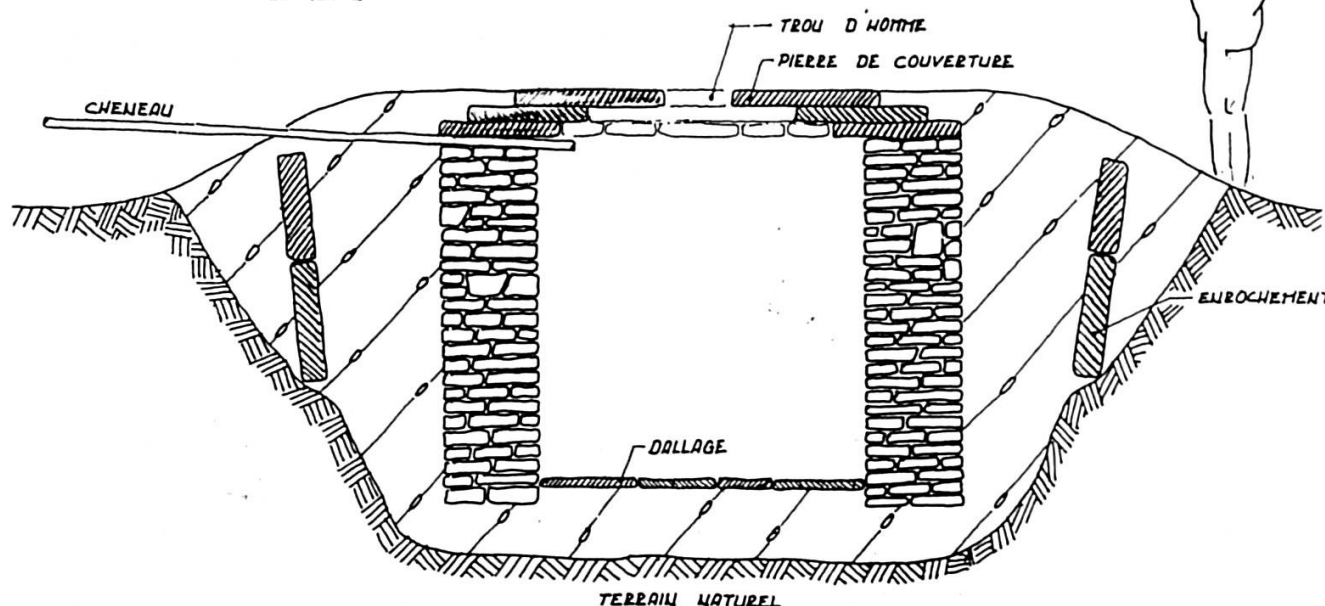
C. D. B.



- c) vidanger, laver, rincer et évacuer les pierres, déchets en tous genres, afin de permettre une réutilisation de deux de ces puits ;
- d) effectuer des travaux d'entretien de jointoyage, remplacement de moellons dans la maçonnerie à sec, remettre en fonction le système d'écoulement ;
- e) déposer et reposer la dalle de couverture, de manière à permettre un accès acceptable à l'intérieur des puits ;
- f) nettoyer, déposer, reposer les dalles en pierre, grâce à l'utilisation d'engins de pompage et de levage appropriés ;
- g) créer et restaurer des caniveaux d'alimentation du puits, depuis le chéneau jusqu'à l'intérieur du puits ;

COUPE D'UN PUIT

COMMUNE DE GRANDVAL



DIMENSIONS : PROFONDEUR : ~220 - 260 cm

DIAMETRE : ~230 - 250 cm



TARRE

h) réaménager les alentours des puits, travaux de nettoyage;

i) établir un devis estimatif pour une restauration d'ensemble.

Les élèves de la classe préprofessionnelle ont travaillé en trois voire quatre groupes, à savoir :

- un groupe : dépose des dallages;
- un groupe : vidange des citernes, nettoyage et enlèvement de pierres et saletés se trouvant à l'intérieur;
- un groupe : entretien du jointoyage de repose des dalles, confection de caniveaux, etc.

A tour de rôle, un élève ou l'autre se chargeait avec un maître de la subsistance.

Les méfaits du sport...

Ce matin nous sommes allés travailler comme tous les autres jours. A midi pile nous sommes rentrés au chalet pour dîner. Après avoir mangé le casse-croûte, nous avons trouvé un vieux ballon et sommes allés jouer au foot. Soudain, Boris prend la balle dans les mains et crie : « Venez sur moi ! » Nous voilà partis pour un autre jeu : le rugby. A la fin du match, nous sommes tous rentrés avec des bleus et des plaies.

La reprise du boulot fut pénible.

T. N.

L'intérêt pédagogique de l'activité

La réflexion qui a précédé notre accord de collaboration avec l'ADIJ pour cette activité a voulu mettre en évidence tous les objectifs compatibles avec le projet pédagogique de la classe préprofessionnelle. En effet, durant cette année de préapprentissage, nous visons les buts suivants :

- aider à effectuer la transition entre l'école et l'artisanat ou l'industrie;
- permettre d'exercer des activités dans différents métiers;

Moins d'impôts?



Volontiers! Alors appelez-nous au



pour en savoir davantage.

Compte

Prévoyance INVEST

SBS

Nous vous dirons comment bénéficier d'allègements fiscaux en édifiant votre 3e pilier ainsi que la manière de constituer un capital de prévoyance individuelle,

rémunéré à un taux préférentiel de 5%. Nous vous renseignerons encore quant à la fréquence et à l'importance de vos versements annuels en vue de jouir des déductions fiscales maximales autorisées.

Faites-vous plaisir, payez moins d'impôts!



**Société de
Banque Suisse**

SBS. Une idée d'avance.

Bons hôtels et restaurants jurassiens

Vous pouvez vous adresser en toute confiance aux établissements
ci-dessous et les recommander à vos amis



Restaurant de la Poste – Glovelier

☎ 066 56 72 21 Famille Marc Mahon-Jeanguenat

Grande salle pour sociétés, banquets et noces –
Salles à manger accueillantes – Rendez-vous des sportifs
– Centre de conférences



Hôtel-Restaurant de la Gare

2725 Le Noirmont

Fermé du lundi
au mardi
jusqu'à 18 heures

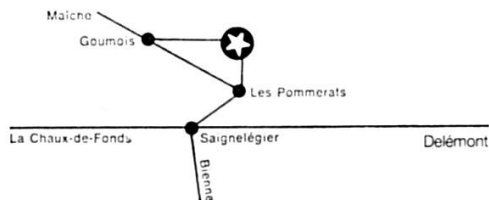
G. & A. Wenger – Tél. 039 53 11 10
Spécialités selon saison et arrivages
Menu du jour – Chambres tranquilles

COUFAIVRE

HÔTEL-RESTAURANT DE LA CROIX-BLANCHE

Spécialités jurassiennes
Lard – Saucisse – Terrine maison
Chambres confortables

Marianne et
Marc Beuchat
Fermé le mardi **066 56 72 77**



AUBERGE DU MOULIN-JEANNOTTAT

Truites aux fines herbes
Pain de ménage cuit au four à bois
Dortoirs pour groupes: 42 places

Famille P. Dubail-Girard
Tél. 039 51 13 15

MONTANA

RESTAURANT «LE BELVÉDÈRE»

Cuisine régionale

12 sur 20 au Gault et Millau 1986.

Laurent
Degoumois
027 41 17 63

SAIGNELÉGIER

HÔTELS DE LA GARE ET DU PARC

Cuisine du marché
Spécialités selon saison et arrivage
Chambres tranquilles et tout confort
Salle pour sociétés et banquets

Famille
Michel Jolidon-
Geering
039 51 11 21/22



- développer l’habileté manuelle ainsi que les connaissances de travaux techniques de base ;
- motiver les jeunes pour le choix d’un métier ;
- promouvoir le travail en équipe.

En conséquence, nous pouvons envisager cette activité hors cadre – restaurer de vieilles citernes souterraines à eau –

comme MOYEN d’atteindre les objectifs susmentionnés. Nous voulions aussi que cette activité puisse se dérouler en début d’année scolaire afin d’approfondir la connaissance mutuelle maître – élèves hors du cadre institutionnel habituel. Considérant encore que chaque nouvelle « volée préprofessionnelle » s’attelle à une ou deux tâches collectives d’utilité

Tais-toi et creuse !

C'était le dernier jour, donc le vendredi. Je crois bien que je n'ai jamais autant travaillé ! La veille, nous avons creusé une tranchée de 1 mètre de large et de 7 mètres de long, environ. Vendredi très tôt, nous avons dû reboucher cette tranchée. Cela a été très pénible. Nous avons eu des ampoules sur les mains, mais nous nous sommes dépêchés de la reboucher, car nous voulions absolument terminer.

Cette tranchée a accueilli une canalisation qui partait d'une citerne jusqu'à un robinet où une fontaine pourra être branchée.

J. H.

publique, nous pouvions dès lors intégrer cette activité à nos cours en tant que « stage pratique sur chantier ».

Le déroulement des travaux

Pour entreprendre les travaux nécessaires, nous nous sommes organisés en deux équipes polyvalentes de 4 – 5 élèves, dirigées par les soussignés. Ainsi, nous avons pu œuvrer sur deux chantiers simultanément. Au gré des besoins, nous avons mis sur pied une troisième équipe chargée de l'acheminement et de la préparation des matériaux : marne, béton, pierre pour caniveaux, etc. Pour tous les travaux nécessitant un équipement adapté, tel que tracteur muni de pelle frontale, système de levage, citerne – pompe, remorque, nous avons pu compter sur la collaboration indispensable et efficace d'un de nos élèves, fils d'agriculteur.

Afin d'établir le plan du réseau d'alimentation inter-citernes, nous avons sollicité les compétences de M. Wissen, ancien berger du Raimeux de Grandval durant

38 ans. Sa parfaite connaissance des lieux nous a permis de reconstituer le plan de ce réseau inutilisé et considérablement détérioré.

Evaluation et perspectives

Nous pouvons dire que la plupart des objectifs visés ont été atteints. Comme nous pouvions nous y attendre, certains moyens prévus ont dû être adaptés aux circonstances nouvelles rencontrées lors des travaux. Nous pensons notamment à la nécessité de disposer en permanence d'un tracteur équipé d'un système de levage et d'une citerne-pompe.

Tous les élèves ont eu l'occasion de se familiariser avec une technique et un outillage nouveau pour la plupart d'entre eux. Chacun s'est personnellement senti responsable de l'ensemble de la réalisation et de sa bienfacture.

L'environnement, la méthode employée ainsi que le soleil qui a brillé durant toute cette semaine ont certainement contribué à maintenir au beau fixe l'ambiance de travail. Nous pouvons affirmer que cette activité a soudé la volée préprofessionnelle 86/87 et que chaque élève a trouvé là l'occasion de « faire sa place » en exprimant sa personnalité. D'autre part, cette activité a permis de découvrir de nouveaux potentiels de capacités que nous pourrions exploiter durant cette année scolaire.

Au terme de cette semaine, nous relevons avec satisfaction le souhait unanime des élèves et des maîtres à renouveler l'expérience. Les entretiens que nous avons eu avec M. Wissen et M. Baumann, l'actuel berger, nous ont permis de vérifier le bien-fondé de notre action. Leurs propos attestent que la remise en état et en service de l'ensemble du réseau doit être entreprise.

Déjà, nous nous réjouissons d'intégrer la suite de cette activité au programme des cours 1987/1988.

A. R. et T. G.