

**Zeitschrift:** Les intérêts de nos régions : bulletin de l'Association pour la défense des intérêts jurassiens  
**Herausgeber:** Association pour la défense des intérêts jurassiens  
**Band:** 50 (1979)  
**Heft:** 12: Pages économiques

**Artikel:** Situation conjoncturelle et économie jurassienne (5e bilan)  
**Autor:** Rey, Michel / Grisel, Denis  
**DOI:** <https://doi.org/10.5169/seals-824665>

### **Nutzungsbedingungen**

Die ETH-Bibliothek ist die Anbieterin der digitalisierten Zeitschriften auf E-Periodica. Sie besitzt keine Urheberrechte an den Zeitschriften und ist nicht verantwortlich für deren Inhalte. Die Rechte liegen in der Regel bei den Herausgebern beziehungsweise den externen Rechteinhabern. Das Veröffentlichen von Bildern in Print- und Online-Publikationen sowie auf Social Media-Kanälen oder Webseiten ist nur mit vorheriger Genehmigung der Rechteinhaber erlaubt. [Mehr erfahren](#)

### **Conditions d'utilisation**

L'ETH Library est le fournisseur des revues numérisées. Elle ne détient aucun droit d'auteur sur les revues et n'est pas responsable de leur contenu. En règle générale, les droits sont détenus par les éditeurs ou les détenteurs de droits externes. La reproduction d'images dans des publications imprimées ou en ligne ainsi que sur des canaux de médias sociaux ou des sites web n'est autorisée qu'avec l'accord préalable des détenteurs des droits. [En savoir plus](#)

### **Terms of use**

The ETH Library is the provider of the digitised journals. It does not own any copyrights to the journals and is not responsible for their content. The rights usually lie with the publishers or the external rights holders. Publishing images in print and online publications, as well as on social media channels or websites, is only permitted with the prior consent of the rights holders. [Find out more](#)

**Download PDF:** 14.01.2026

**ETH-Bibliothek Zürich, E-Periodica, <https://www.e-periodica.ch>**

# Situation conjoncturelle et économie jurassienne (5<sup>e</sup> bilan)

par Michel REY, adjoint, et Denis GRISEL, collaborateur du délégué au développement économique du canton de Berne<sup>1</sup>

## 1. Introduction

L'économie suisse a retrouvé un nouveau souffle au cours de l'année 1979. La croissance en termes réels, selon le dernier bulletin du délégué aux questions conjoncturelles, devrait se situer autour de 0,9 %, soit une progression sensible par rapport à 1978 (0,2 %). Malgré cette amélioration, l'année 1979 reste placée sous le signe de l'incertitude dans le domaine de l'approvisionnement et du coût de l'énergie ainsi que sur le plan monétaire. Dans ce contexte, les initiatives et les décisions à long terme engageant l'avenir des entreprises sont freinées, car tout peut être remis en question par une hausse brutale du prix du pétrole ou une réévaluation du franc suisse. Il en résulte une attitude de prudence et de gestion à

court terme. Malgré ces incertitudes, les perspectives pour la fin de l'année sont meilleures qu'en 1978 à la même époque.

Ce cinquième bilan de la situation de l'économie jurassienne se présentera de la même manière que les précédents, c'est-à-dire principalement à la lumière des statistiques relatives à l'emploi et au chômage. En outre, les principales branches de l'économie jurassienne feront l'objet comme chaque année d'une analyse sommaire. Compte tenu du manque de données statistiques sur le plan régional, nous aurons recours aux statistiques fédérales et cantonales et aux informations disponibles pour l'ensemble de la branche industrielle.

## 2. La situation conjoncturelle en Suisse

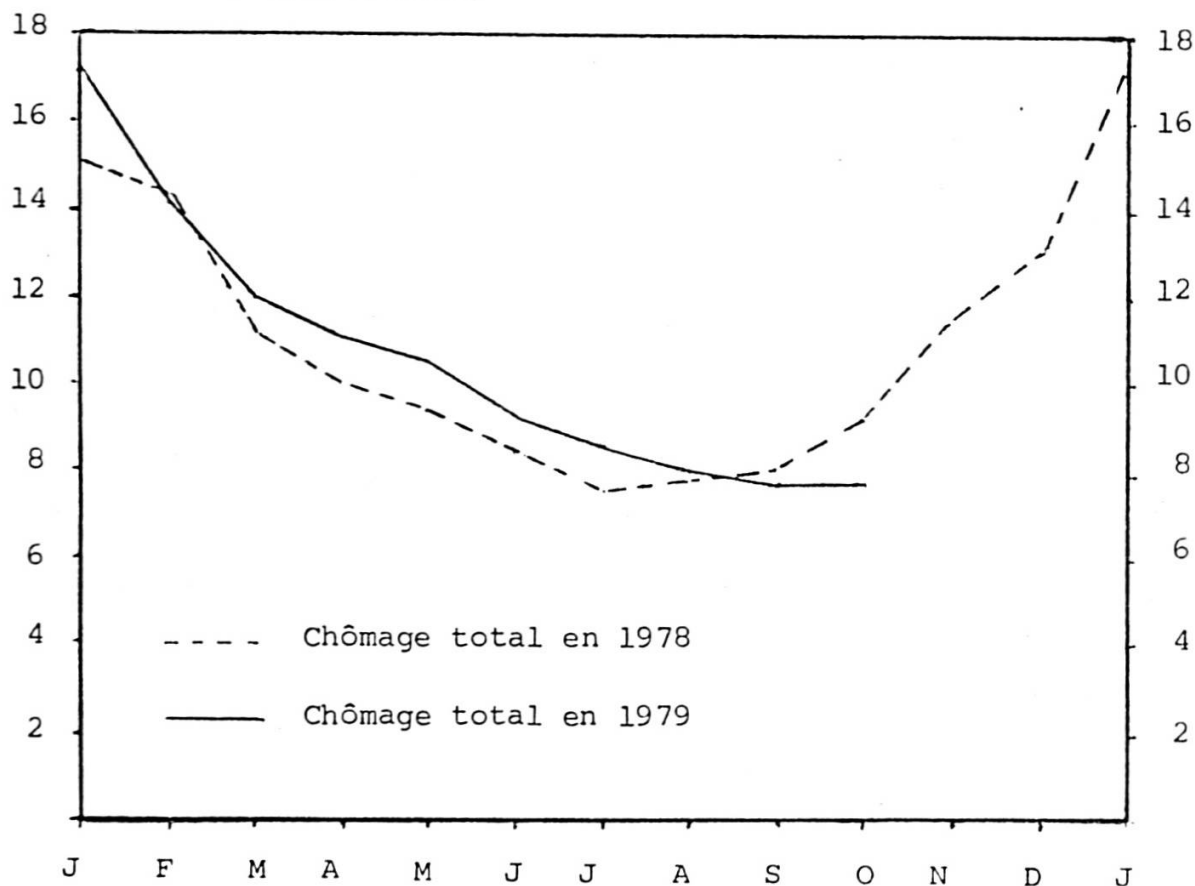
Alors qu'en 1977, la Suisse avait été favorisée sur le plan de la croissance économique, l'année 1978, malgré un premier semestre prometteur, a été difficile pour l'industrie de notre pays. Dès l'été 1978, l'activité économique a ralenti principalement en raison de la hausse rapide de la valeur extérieure du franc suisse. Cette évolution sur le marché monétaire a considérablement ému la compétitivité de l'industrie d'exportation.

L'année 1979 se caractérise par une reprise conjoncturelle timide. Certains indices le montrent. Les importations ont fortement progressé d'octobre 1978 à octobre 1979 (+ 34,74 %) et les expor-

tations ont augmenté de 17,73 % durant la même période. Toutefois, après un bon départ au premier trimestre, avec 146 points, soit + 1 % par rapport à l'année dernière, l'indice de la production industrielle a à nouveau régressé au second trimestre (- 3 %). La branche industrielle la plus touchée reste l'horlogerie (- 23 % au second trimestre). Les industries chimiques, textiles et des arts graphiques ont également connu un net fléchissement. L'industrie des machines a enregistré une légère diminution alors que les industries du cuir, du caoutchouc et des matières synthétiques sont parvenues à accroître substantiellement leur production. Le chô-

<sup>1</sup> L'appréciation concernant l'économie du canton du Jura a été faite par M. Bernard Kunz, fonctionnaire au Service de l'économie et de l'habitat.

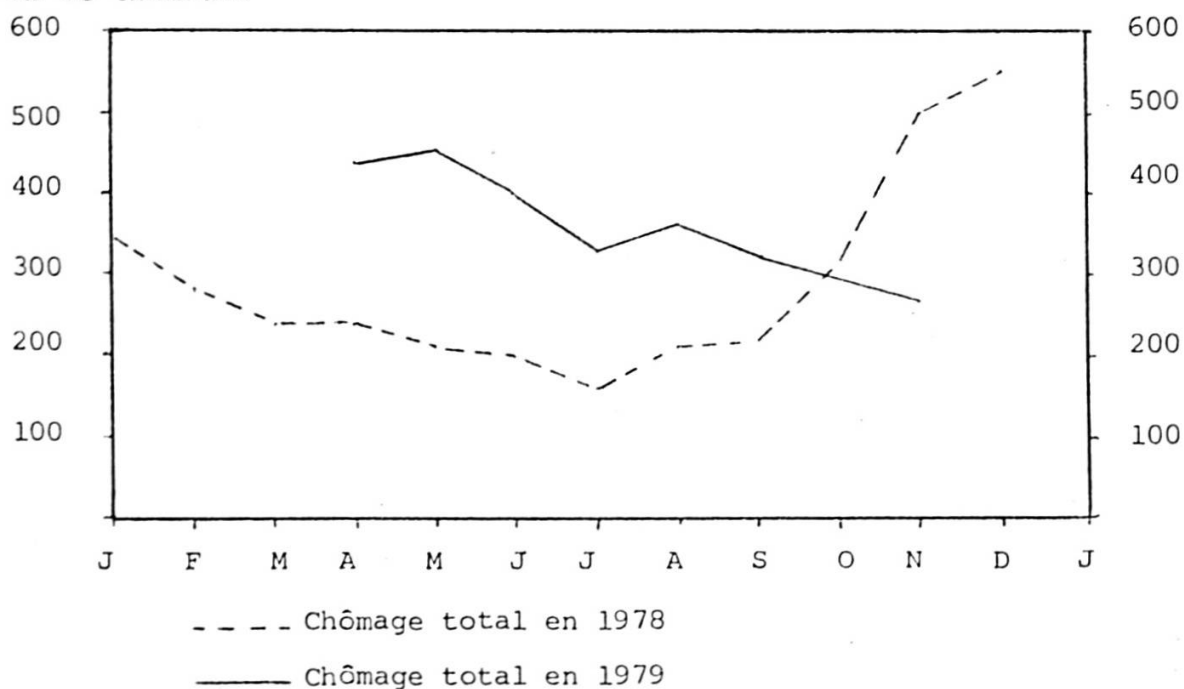
**Graphique 1 Evolution du chômage total (chiffres mensuels) en 1978 et 1979 en Suisse (milliers)**



Source : « La Vie économique » 1/1979, 10/1979 et 11/1979.

**Graphique 2 Evolution du chômage total (chiffres mensuels) en 1978 et 1979 dans l'économie jurassienne (7 districts)**

Nb de chômeurs



Sources : Office du travail du canton de Berne ; Service des arts et métiers et du travail du canton du Jura.  
Remarque : en 1979, les chiffres pour les mois de janvier à mars ne sont pas disponibles.

mage total fut relativement élevé à la fin 1978 et au début 1979, passant de 7627 chômeurs en juillet 1978 à 17 153 chômeurs en janvier (cf. graphique 1). Durant les dix premiers mois de 1979, mis à part janvier et octobre, le nombre de chômeurs totaux n'a cessé de régresser chaque mois pour atteindre 7704 chômeurs en septembre, soit moins qu'en 1978 à la même époque. En octobre toutefois, le chômage total a augmenté de 1,3 %, et le taux de chômage par rapport à la population active est de 0,3 %, soit identique à celui d'octobre 1978. Durant la période de mars à août, il a été supérieur à celui de 1978 (cf. graphique 1).

Quant au chômage partiel, nous avons constaté dans notre quatrième bilan<sup>2</sup> une tendance à l'augmentation. Elle s'est vérifiée à la fin de l'année 1978 et durant les quatre premiers mois de 1979. En avril 1979, 830 000 heures ont été chômées par 20 909 chômeurs. A la même époque de l'année dernière, on comptait 330 000 heures chômées par 9133 chô-

meurs. Depuis le mois de mai, le nombre d'heures chômées et de chômeurs à temps partiel a diminué pour atteindre respectivement 150 000 et 6089 au mois de juillet, soit un niveau encore supérieur à celui de 1978 à la même époque. Dès le mois d'août, la tendance est à nouveau à la hausse, mais de façon plus modérée qu'en 1978. Ainsi, le nombre d'heures chômées en septembre 1979 (240 000) se rapproche-t-il de la situation de 1978 au même mois (230 000).

L'amélioration de la conjoncture en 1979 par rapport à la fin 1978 est en partie due à une certaine stabilisation monétaire à court terme et à une inflation inférieure à celle des pays concurrents. Les entreprises exportatrices ont pu consolider leur situation financière et améliorer leur compétitivité. Toutefois, cette évolution n'est pas générale et varie fortement d'une branche économique à l'autre et surtout d'une entreprise à l'autre. Elle reste en particulier défavorable dans l'horlogerie, l'industrie textile et le tourisme.

### **3. Le niveau de l'emploi dans l'économie jurassienne**

#### **3.1. Le chômage total**

Dans l'économie jurassienne, durant les quatre premiers mois de l'année, le nombre de chômeurs complets n'a pas suivi la baisse enregistrée sur le plan suisse. Le nombre des chômeurs a évolué en dents de scie avec un maximum au mois de mai, 159 chômeurs dans le Jura bernois et 297 dans le canton du Jura (cf. tableau 1). En outre, on constate que le nombre de chômeurs complets a été plus élevé qu'en 1978 durant tous les mois de cette année, sauf en octobre. Dès le mois de juin toutefois, on note un mouvement à la baisse du nombre de chômeurs complets, qui rejoint ainsi la tendance enregistrée sur le plan suisse depuis le début de cette année (cf. graphique 2).

#### **3.2. Le chômage partiel**

L'économie du Jura bernois et du Lauffonnais compte plus de chômeurs partiels et d'heures chômées que l'année dernière. Le maximum d'heures chômées a été atteint en mars 1979 (102 386 heures et 53 heures chômées par travailleur : cf. tableau 2). Jusqu'au mois de février 1979, le chômage partiel touchait en majorité le groupe de professions « horlogerie » alors que depuis mars, le chômage a fortement augmenté dans le groupe de professions « métallurgie » qui vient en tête.

L'évolution du chômage partiel dans le canton du Jura a suivi l'évolution suisse. Le maximum d'heures chômées a été enregistré en mars 1979 alors que le maximum d'heures chômées par tra-

<sup>2</sup> Bulletin de l'ADIJ No 12/1978.

# BOILLAT SA



laminaires et tréfileries  
spécialistes du laiton et alliages de cuivre  
tél. (032) 91 31 31 télégr. Boillat télex 3 41 28  
Boillat SA Reconvilier Suisse

1856



## LA GÉNÉRALE SA

BOITES DE MONTRES HOLDING

2800 DELÉMONT

### Liste des fabriques

BOURQUARD SA	2856 Boécourt
BLANCHES-FONTAINES SA	2863 Undervelier
LA FEROUSE SA	2901 Grandfontaine
MANUFACTURE DE BOITES SA	2800 Delémont
METALSA SA	68 Ueberstrass (France)
NOBILIA SA	2900 Porrentruy
VERREX SA	2856 Boécourt

### Maisons associées

CRISTALOR SA	2300 La Chaux-de-Fonds
SWISS ASIATIC (Private) LTD	Singapour

1847

# LE DEMOCRATE

Le plus important  
quotidien jurassien  
vous informe sérieusement  
dans tous les domaines



Imprimerie du Démocrate SA  
Delémont

à votre disposition  
pour tous travaux graphiques

1861

vaillleur a été atteint en janvier 1979 (cf. tableau 3). Le groupe de professions comptant le plus de chômeurs partiels reste l'horlogerie malgré une augmentation sensible dans le groupe métallurgie (cf. tableau 5).

En résumé, dans l'économie jurassienne, la légère tendance à la diminution du chômage partiel enregistrée depuis le mois d'avril est freinée depuis le mois d'août et septembre. La progression n'est toutefois pas aussi importante qu'en 1978.

### **3.3. L'évolution du nombre de postes de travail**

En 1978, selon les statistiques de l'OFIAMT, les effectifs de personnels ont augmenté de 1 %. Comme en 1977, la progression la plus forte est réalisée dans le secteur tertiaire, en particulier dans le commerce de détail, les banques et les assurances. En revanche, les effectifs dans l'industrie n'ont que peu progressé et même régressé dans l'horlogerie par exemple. Le premier semestre 1979 s'est caractérisé par une stabilité avec toutefois une légère augmentation sur le plan de l'emploi par rapport à la même période de l'année précédente. Les effectifs furent encore réduits durant le premier trimestre de 1979 en comparaison de la situation à fin 1978 (cf. tableau 6). Au second trimestre, la tendance s'est renversée et le niveau de l'emploi a progressé pour se situer à un degré supérieur à celui de la même époque de l'année précédente. L'amélioration de la situation économique du début de l'année a pro-

voqué une reprise de la demande de main-d'œuvre. Cette situation est confirmée par l'évolution du nombre de places vacantes qui fut croissante durant l'année 1979. Les perspectives d'emploi se sont améliorées dans toutes les branches industrielles et dans le secteur tertiaire. Toutefois, l'industrie horlogère fait exception et son effectif en personnel est en diminution. Ce fléchissement est dû à d'importantes restructurations qui entraînent les regroupements et la rationalisation de la production. Ce processus engendré essentiellement par l'évolution technologique est accéléré par la situation monétaire.

La situation de l'emploi se reflète également par le nombre de travailleurs étrangers. Pour l'ensemble de la Suisse, ils ont augmenté de 47 000 entre le début de l'année et le mois d'avril 1979<sup>3</sup>. Ils proviennent essentiellement de l'accroissement du nombre des saisonniers occupée dans le secteur de la construction. Le nombre de frontaliers a également augmenté. Toutefois, le nombre de travailleurs à l'année et le nombre global de travailleurs étrangers ont diminué entre les mois d'août 1978 et 1979 (cf. tableau 8).

Les perspectives concernant le niveau de l'emploi sont difficiles à établir. La demande de main-d'œuvre se renforce, ce qui entraîne une diminution du chômage et le nombre de places vacantes annoncées reste assez stable avec une légère augmentation. Le chômage complet et partiel est certes supérieur à celui de l'année dernière, mais la tendance est à la baisse.

## **4. Les principales branches économiques**

Durant le premier trimestre 1979, l'industrie suisse d'exportation a connu un nouveau souffle. Toutefois, la progression de la marche des affaires par rapport à la fin 1978 est encore timide alors qu'au second trimestre, elle mon-

tre déjà des signes d'essoufflement. Grâce à une accalmie sur le marché monétaire (à un niveau élevé), après la montée vertigineuse en septembre 1978 et à un accroissement des prix restant inférieur à celui de nos pays concur-

<sup>3</sup> Données extraites du supplément de « La Vie économique » de septembre 1979.



rents, les entreprises suisses tournées vers l'exportation ont pu améliorer leur situation concurrentielle. Il demeure cependant des différences importantes selon les branches et les entreprises de la même branche, certaines d'entre elles ayant des réserves de travail relativement importantes alors que d'autres connaissent le chômage partiel. Il n'en demeure pas moins que le niveau de la production dans l'ensemble de l'industrie reste bas, la branche la plus touchée étant l'horlogerie. L'industrie textile, les arts graphiques et la chimie connaissent également un fléchissement important alors que l'industrie des machines connaît une légère diminution. Quant au marché intérieur, sa progression est lente. Seule la situation du secteur de la construction s'est nettement améliorée.

Comme pour les années précédentes, le bilan conjoncturel de cette année qui se termine se limite à une appréciation sommaire des principales branches économiques jurassiennes. Il est basé sur les données disponibles au niveau de l'ensemble de la branche et se limite aux grandes tendances.

#### 4.1. L'industrie horlogère

De 1970 à 1978, l'effectif du personnel de l'ensemble de la branche horlogère a passé de 89 400 à 52 700 personnes, soit une diminution de 36 700 personnes (— 41 % environ). L'année 1978 s'est caractérisée par une certaine stabilité de l'emploi. L'évolution jusqu'en été 1979 présente deux phases. L'une correspondant au premier trimestre faisant apparaître un très léger fléchissement de l'emploi (l'indice passe de 87,1 à 86,6). On note durant ces quelques mois une évolution contradictoire de l'emploi masculin qui augmente et l'emploi féminin qui est à la baisse. Lors du second trimestre par contre, la baisse est plus sensible (l'indice descend à 85,3). La diminution est enregistrée pour les deux

sexes, avec un emploi féminin beaucoup plus touché (cf. tableau 9). En ce qui concerne l'évolution durant le second trimestre 1979, les données statistiques ne sont pas encore disponibles, mais compte tenu de l'évolution structurelle de la branche qui va se poursuivre, il faudra encore compter avec une baisse du niveau de l'emploi.

Sur le plan du chômage (cf. tableaux 4 et 5), on constate que dans le Jura bernois la part des chômeurs partiels provenant de l'industrie horlogère a été en diminuant depuis le mois de mars 1979 jusqu'en août. Cette évolution est due à une tendance à la baisse du chômage partiel dans l'horlogerie et à une augmentation de celui-ci dans le secteur de la métallurgie. Cependant, le nombre de chômeurs partiels est plus élevé cette année qu'en 1978. Dans le canton du Jura par contre, la part des chômeurs partiels provenant de l'horlogerie reste plus importante, sans qu'une tendance durable à la baisse ne soit décelable.

L'activité de l'industrie horlogère durant les neuf premiers mois de cette année a présenté l'évolution suivante<sup>4</sup> :

- les résultats du premier semestre 1979 ont amenuisé l'espoir que 1979 soit pour l'industrie horlogère plus bénéfique que 1978. Après une régression de 9,4 % en 1978, la production a connu en 1979 une chute brutale au cours du premier (— 20 %) et du second trimestre (— 23 %) (cf. tableau 10). Les entrées de nouvelles commandes sont toutefois plus élevées à la fin du premier trimestre 1979 qu'à la même époque de l'année précédente, mais leur niveau reste encore insuffisant ;
- les exportations de montres et mouvements ont diminué durant la période de janvier à octobre de 19 % en quantité et de 6,2 % en valeur par rapport à la même période de 1978 (cf. tableau 11). Les montres ancre ont connu une baisse de respective-

<sup>4</sup> Cette appréciation se base sur le test conjoncturel de la FH du 6 septembre 1979 ainsi que des statistiques de la FH.



ment 17,5 % et 12,9 %, tandis que les exportations de montres électriques et électroniques ont augmenté de 38,3 % et 35 %. Toutefois, en pièces, elles ne représentent que 13 % des exportations. Les montres Roskopf quant à elles ont connu la plus forte diminution ;

- dans le secteur des pièces constitutives du mouvement, les ventes ont fléchi au premier semestre 1979, aussi bien en valeur qu'en quantité, dans la même proportion que les exportations de montres et mouvements (janvier-septembre 1978/1979 — 19,9 % en quantité et — 2,4 % en valeur). Ce recul concerne les produits mécaniques, alors que les électroniques continuent leur forte progression. Au mois de mai on note toutefois une amélioration des ventes. Dès juillet, les carnets de commandes furent plus garnis et les stocks ont quelque peu régressé par rapport à fin décembre 1978 ;
- le secteur de l'habillement de la montre comprend deux domaines importants, la boîte et le cadran qui ont connu une évolution différenciée. Tout d'abord, le secteur de la boîte de montres dont la situation ne s'est pas améliorée durant le premier semestre 1979. Les faibles entrées de commandes enregistrées durant cette période ne permettent pas d'espérer une reprise significative dans ce secteur d'ici la fin de l'année. Dans le secteur du cadran, on a noté une amélioration dans les entrées de commandes durant le second trimestre de cette année par rapport au précédent. Cependant, les vacances horlogères passées, cette tendance ne s'est pas confirmée et les perspectives ne sont pas très favorables pour la fin de l'année.

Les entreprises horlogères jurassiennes connaissent dans l'ensemble la même évolution que celle de la branche.

#### **4.2. L'industrie des machines appareils et métaux**

Cette branche industrielle est composée de plusieurs secteurs comprenant des produits et des marchés très différents. Dès lors, il y a de grandes différences d'évolution d'une entreprise à l'autre selon le type de produits et de marchés. Au niveau de l'emploi, cette branche a connu une certaine stagnation durant l'année 1978 et le premier trimestre 1979. L'indice de l'emploi a quelque peu augmenté au second trimestre 1979. Le chômage partiel a fortement progressé depuis le mois de mars dans la métallurgie du Jura bernois (cf. tableau 4). Dans le canton du Jura, le chômage partiel a aussi augmenté dans cette branche à partir du mois d'avril (tableau 5).

L'industrie des machines a connu en Suisse un fort taux de croissance durant les mois d'hiver 1978/1979. L'indice de production pour le quatrième trimestre 1978 a augmenté de 16 % par rapport à la même période de 1977 et celui du premier trimestre 1979 de 7 % par rapport à la période correspondante de l'année précédente (cf. tableau 10). Toutefois, dès le début de cette année, cette industrie est entrée dans une période de consolidation. La production au second trimestre a un peu baissé (l'indice est de — 2 % par rapport à la même période en 1978). Selon une enquête qu'a menée la Société suisse des constructeurs de machines auprès de 200 de ses membres, les entrées de commandes ont totalisé 6,8 milliards de francs au premier semestre, soit 2,7 % de plus que durant la même période de l'an dernier. Au deuxième trimestre quelques signes de stagnation se sont manifestés. Si les ordres en provenance de l'étranger ont progressé de 5 % en raison de l'apaisement monétaire, les commandes indigènes ont diminué de quelque 11 %. Quant aux exportations, elles ont augmenté de 2 % durant les six premiers mois de cette année pour atteindre 6,5 milliards de francs, malgré la fermeture d'un marché important comme l'Iran.

La situation dans l'industrie des métaux se caractérise par une augmentation des entrées de commandes et des recettes. La production du premier semestre a été de 6 % supérieure à la même période de l'année précédente. Cette progression est avant tout due à la reprise dans le secteur de la construction et des biens d'équipements. Les perspectives dans cette branche sont jugées bonnes pour la fin de l'année.

Les entreprises jurassiennes de la branche des machines, appareils et métaux connaissent les mêmes évolutions que celles enregistrées dans la branche sur le plan suisse. Il se trouve que la situation est très différente d'une entreprise à l'autre et que le taux d'occupation de l'appareil de production par exemple varie énormément d'une entreprise à une autre, voir d'un département à un autre au sein de la même entreprise.

#### **4.3. La construction**

Après la grave récession du milieu des années septante, l'industrie de la construction a connu en 1978 une amélioration qui s'est poursuivie en 1979. Ainsi sa part au produit national brut qui avait atteint 20,8 % en 1972 et qui s'était amenuisé continuellement est légèrement remontée en 1978 pour arriver à 13 % ; en 1979, ce pourcentage devrait encore augmenter.

Le niveau de l'emploi au deuxième trimestre de 1979 a augmenté 0,8 % par rapport à la même période de l'année précédente, alors qu'il a augmenté de 33 % environ entre le premier et le second trimestre 1979 (cf. tableau 7). Cette année, les projets de nouvelles constructions portent sur 22,5 milliards de francs soit une augmentation de 0,2 % par rapport à 1978. La construction de logements est redevenue le secteur le plus important avec une quote-part de 36,5 % ou 8,3 milliards de francs, ce qui représente une augmentation de 20 %. Par contre, les projets de constructions industrielles et artisanales ont marqué une augmentation plus lente (+ 5,2 %).

Quant aux projets publics, ils ont accusé un recul depuis la fin des programmes de relance conjoncturelle, recul qui devrait toutefois s'arrêter. Pour la première fois depuis 1976, ils dépassent légèrement le chiffre de l'année précédente (+ 2,5 %) en totalisant 9,2 milliards de francs. La reprise est imputable aux cantons engagés dans la construction de routes et aux PTT. En ce qui les concerne, les bureaux d'ingénieurs et d'architectes ont reçu davantage de commandes pour la construction privée de bâtiments tandis que le génie civil ne connaît aucune amélioration.

Dans le secteur de la construction, les réserves de travail se sont accrues de 15,6 % en termes réels au premier semestre 1979 par rapport à la même période en 1978. Grâce au degré croissant d'utilisation des capacités et à de nouvelles adaptations des prix, la situation bénéficiaire de la construction s'améliore elle aussi alors que pendant des années la branche n'était plus parvenue à couvrir ses coûts.

L'industrie jurassienne de la construction connaît la même évolution que celle de la branche sur le plan suisse. Le niveau de son activité dépend de la construction de maisons familiales ainsi que de projets publics tels que routes, stations d'épuration, etc.

#### **4.4. Les services**

Sur le plan de l'emploi, le secteur tertiaire connaît en Suisse, pendant le premier semestre de 1979, une évolution identique à celle enregistrée depuis 1977. L'indice de l'emploi enregistre au premier comme au deuxième trimestre de cette année une augmentation des effectifs par rapport à la même période de 1978 (cf. tableau 6). Ces emplois ont été créés essentiellement dans le secteur bancaire, des assurances et du commerce.

La consommation privée a connu un recul durant le deuxième semestre 1978. Mais dès le premier trimestre 1979, les ventes au détail se sont accrues et cette

croissance s'est poursuivie, de façon plus atténuée au cours du second trimestre, + 1,9 % en terme nominal par rapport à la même période de 1978, contre + 2,8 % au premier trimestre. En raison du renchérissement, l'évolution en termes réels est négative (— 2,6 %) par rapport à l'année précédente. Cette diminution provient surtout des « divers » (articles d'usage courant, etc.), du fait de la forte hausse des prix des produits pétroliers (cf. tableaux 14 et 15). Il semble qu'avant tout, la demande de biens de consommation durables a fléchi, ce qui ressort également de l'évolution des nouvelles immatriculations de voitures et qui est imputable à la vive croissance antérieure de cette catégorie de marchandise.

## 5. Conclusion

Le climat économique suisse et jurassien a été dominé par deux incertitudes en 1979, l'une sur le plan monétaire et l'autre sur le plan de l'approvisionnement et du coût de l'énergie.

Malgré cela, la croissance économique fut plus élevée en 1979 qu'en 1978, ce que confirment certains indices. Le commerce extérieur a progressé de façon sensible. Les importations ont augmenté de 34,74 % d'octobre 1978 à octobre 1979 et les exportations de 17,73 % durant la même période. La situation sur le marché de l'emploi s'est améliorée. On note une tendance à la diminution du chômage total et partiel en Suisse depuis le début de l'année et dans l'économie jurassienne depuis les mois de mars et avril pour le chômage partiel et pour le chômage total, alors que le niveau du chômage était relativement élevé au premier trimestre 1979. En outre, le nombre de places vacantes annoncées en Suisse est en augmentation. Quant à la production, son niveau reste encore bas. Après un bon départ au premier trimestre, elle n'a pas retrouvé son niveau de 1978 au second trimestre. La demande intérieure est restée

Sur le plan touristique, l'année 1978 n'a malheureusement pas tenu les promesses de 1977. Bien au contraire, la saison d'hiver 1978/1979 a fait apparaître une détérioration très sensible de la situation. L'évolution en août 1979 confirme la baisse de 1978. Le nombre des nuitées a à nouveau diminué sur le plan suisse comme dans nos régions jurassiennes. Cette baisse est à attribuer à la diminution de la clientèle étrangère. La cause principale de ce recul provient de la valeur extérieure du franc suisse. Le tourisme jurassien a également connu un ralentissement de ses activités. Ainsi, les nuitées dans l'hôtellerie durant la période de janvier à août ont passé de 108 848 en 1978 à 103 621 en 1979, soit une baisse de 4,8 %.

stable et l'inflation a fait reculé en termes réels le chiffre d'affaires du commerce de détail par rapport à l'année dernière. Seule la construction a connu une amélioration sensible de ses résultats. Cette progression est essentiellement due au redémarrage dans le secteur du logement qui représente 36,5 % de toutes les constructions.

Quant au tourisme, sa situation s'est encore dégradée cette année, puisque, autant sur le plan suisse que jurassien, on enregistre une diminution des nuitées.

L'évolution des principales branches industrielles jurassiennes a été très différente. L'industrie horlogère connaît encore d'importantes restructurations dues principalement à l'instabilité monétaire et à la valeur très élevée du franc ainsi qu'à l'évolution technologique très rapide. Les exportations de montres et mouvements ont dès lors diminué dans le secteur mécanique tandis qu'elles ont augmenté dans le secteur électrique et électronique. La production industrielle dans l'horlogerie a connu une baisse (— 23 %) au deuxième trimestre par rapport à la même époque de 1978.

L'industrie des machines, appareils et métaux a vu le niveau de sa production industrielle augmenter au premier trimestre 1979. Mais après ce bon départ, le second trimestre s'est traduit par un certain tassement de la marche des affaires ( $-2\%$  par rapport à la même période de 1978). Cette situation a entraîné une augmentation du chômage partiel dans cette branche. Cette évolution est en grande partie causée par le recul de la demande intérieure, car les exportations ont progressé de  $2\%$  durant le premier semestre 1979. En août 1979, les réserves de travail étaient supé-

rieures à celles du mois d'août 1978. Cette appréciation au niveau de la branche doit toutefois être nuancée, car au sein de chaque branche les entreprises saines et enregistrant d'excellents résultats côtoient des maisons confrontées à de grandes difficultés. Aussi ce bilan conjoncturel est-il difficile à dresser, car il se compose de données très contrastées. Malgré une amélioration certaine, l'économie suisse et jurassienne en particulier continue d'être dominée par l'incertitude et des fluctuations à court terme. Il devrait en être de même pour l'année à venir.

**Tableau 1 Evolution en 1978/1979 du nombre de chômeurs complets dans le Jura bernois et le Laufonnais ainsi que dans le canton du Jura.**

Districts	N	D	J	F	M	A	M	J	J	A	S	O
Courtelary	30	18	58	65	34	41	42	54	38	52	33	35
Laufon	4	7	13	16	10	16	7	6	10	5	5	5
Moutier	54	66	77	81	75	88	99	84	90	97	99	65
La Neuveville	14	16	9	19	19	10	11	7	4	4	5	6
Jura bernois/Laufonnais	102	107	157	131	138	155	159	151	142	158	142	111
Delémont <sup>1)</sup>	119	140				134	130	110	107	96	96	92
Franches-Montagnes	88	43				86	77	60	18	18	14	14
Porrentruy	190	261				85	90	79	62	92	73	49
Canton du Jura <sup>1)</sup>	397	444				286	297	249	187	206	183	160
Ancien canton	958	1055	1170	979	835	835	797	614	591	485	419	538
Canton de Berne	1310	1494	1680	1460	1191	1239	1208	967	894	803	714	680

Sources : Office du travail du canton de Berne ; Service des arts et métiers et du travail du canton du Jura.

<sup>1</sup> Les données statistiques ne sont pas disponibles pour les mois de janvier à mars.

**Tableau 2** Nombre d'heures chômées par chômeur partiel et par mois  
dans le Jura bernois et le Laufonnais

Mois 1979	Nombre total d'heures chômées	Total des chômeurs partiels	Nombre d'heures chômées par travailleur
janvier	37'951	1'030	37
février	34'167	960	36
mars	102'386	1'920	53
avril	50'821	1'761	29
mai	49'510	1'592	31
juin	49'502	1'462	34
juillet	29'200	1'139	26
août	35'123	1'324	27
septembre	36'411	1'175	31

Source : Office du travail du canton de Berne.

**Tableau 3** Nombre d'heures chômées par chômeur partiel et par mois  
dans le canton du Jura

Mois 1979	Nombre total d'heures chômées	Total des chômeurs partiels	Nombre d'heures chômées par travailleur
janvier	68'874	1'198	57
février	61'995	1'178	53
mars	69'344	1'458	48
avril	50'985	1'387	37
mai	51'063	1'556	44
juin	41'918	1'157	36
juillet	18'658	1'134	16
août	24'348	819	30
septembre	20'351	697	29
octobre	26'133	905	29

Source : Service des arts et métiers et du travail du canton du Jura.



**Tableau 4 Evolution en 1979 du total des chômeurs partiels dans le Jura bernois et le Laufonnais**

Nombre de chômeurs partiels par groupes de professions	J	F	M	A	M	J	J	A	S
Métallurgie	97	80	907	864	839	770	641	827	614
Horlogerie	767	732	559	517	373	368	242	256	319
Prof. comm. et adm.	73	51	188	162	152	136	108	101	117
Professions techniques	70	57	246	218	228	188	148	140	125
Autres	23	40	20	-	-	-	-	-	-
Total Jura bernois/Laufonnais	1030	960	1920	1761	1592	1462	1139	1324	1175

Source : Office du travail du canton de Berne.

**Tableau 5 Evolution en 1979 du total des chômeurs partiels dans le canton du Jura**

Nombre de chômeurs partiels  
par groupes de professions

	J	F	M	A	M	J	J	A	S	O
Métallurgie	39	48	54	289	303	282	255	275	86	276
Horlogerie	1019	1011	1247	945	1068	733	685	460	525	543
Prof. comm. + adm.	37	39	61	67	88	72	107	33	27	37
Professions techniques	42	32	69	75	97	65	55	-	49	49
Autres	61	48	27	11	-	70	32	51	10	-
Total canton du Jura	1198	1178	1458	1387	1556	1157	1134	819	697	905

Source : Service des arts et métiers et du travail du canton du Jura.

Tableau 6 Evolution de l'effectif de la main-d'œuvre en Suisse (3<sup>e</sup> trimestre 1975 = 100)

	<u>1977</u>		<u>1978</u>			<u>1979</u>	
	4e tr.	1er tr.	2e tr.	3e tr.	4e tr.	1er tr.	2e tr.
Ensemble de l'emploi	96,9	95,0	98,1	98,1	97,1	95,2	98,6
- masculin	96,5	93,9	97,7	97,9	96,7	94,2	98,2
- féminin	97,9	99,3	98,7	99,3	98,2	97,8	99,8
Industrie, arts et métiers	95,0	94,7	95,7	95,4	94,7	94,3	95,1
- masculin	95,1	94,8	95,9	95,6	95,0	94,7	95,5
- féminin	94,6	94,3	95,1	94,9	93,8	93,0	93,7
Services	99,8	99,4	101,1	100,6	100,6	100,4	102,2
- masculin	96,5	99,6	101,2	101,0	101,1	100,9	102,3
- féminin	99,6	99,4	101,1	100,4	100,3	100,1	102,5

Source : « La Vie économique », 9/1979.

Tableau 7 Indice de l'emploi par groupes d'industries (3<sup>e</sup> trimestre 1975 = 100)

Groupes d'industries	<u>1978</u>				<u>1979</u>	
	1er tr.	2e tr.	3e tr.	4e tr.	1er tr.	2e tr.
Arts graphiques	96,6	98,0	97,7	97,2	97,0	97,9
Industrie des métaux et des machines	93,8	94,9	94,9	94,7	94,6	95,6
Industrie horlogère	91,9	92,2	90,4	87,1	86,6	85,3
Construction	71,7	91,8	94,7	88,5	69,6	92,6

Source : « La Vie économique », 10/1979.

Tableau 8 Evolution du nombre de travailleurs étrangers.

	Travailleurs à l'année		Saisonniers		Frontaliers		Total	
	Août 1978*	Août 1979	Août 1978*	Août 1979	Août 1978*	Août 1979	Août 1978*	Août 1979
Canton de Berne	12'356	10'606	8'651	10'089	426	387	21'433	21'082
Canton du Jura	863	741	550	641	1'732	1'574	3'145	2'956
Suisse	150'803	183'048	83'825	96'212	89'440	91'852	324'068	320'112

\*Août 1978: estimation

Source : « La Vie économique », 10/1979.

Tableau 9 Evolution de l'effectif de la main-d'œuvre selon le sexe (3<sup>e</sup> trimestre 1975 = 100)

	1977	1978				1979	
	4e tr.	1er tr.	2e tr.	3e tr.	4e tr.	1er tr.	2e tr.
Industrie, arts et métiers (moyenne)	95,0	94,7	95,7	95,4	94,7	94,3	95,1
- masculin	95,1	94,8	95,9	95,6	95,0	94,7	95,5
- féminin	94,6	94,3	95,1	94,9	93,8	93,0	93,7
Industrie des métaux et des machines	93,8	93,8	94,9	94,9	94,7	94,6	95,6
- masculin	93,7	93,6	94,7	94,7	94,4	94,3	95,3
- féminin	94,3	94,7	95,6	96,0	95,8	95,8	96,6
Industrie horlogère	92,8	91,9	92,2	90,4	87,1	86,6	85,3
- masculin	94,9	94,4	93,5	91,4	88,5	88,6	87,6
- féminin	90,2	88,8	90,7	89,1	85,5	84,1	82,5

Source : « La Vie économique », 9/1979.

**Tableau 10 Indice de la production industrielle**

Groupes d'industries	Variation en % par rapport au même trimestre de l'année précédente					
	<u>1978</u>				<u>1979</u>	
	1er tr.	2e tr.	3e tr.	4e tr.	1er tr.	2e tr.
Arts graphiques	1	5	- 2	1	4	- 7
Métallurgie	-	2	- 2	- 5	9	3
Construction de machines et d'appareils	- 4	5	2	16	7	- 2
Horlogerie et bijouterie	- 3	- 3	- 11	- 18	- 20	- 23
Total industrie	1	2	- 3	1	1	- 3

Source : Supplément de « La Vie économique » de mars et septembre 1979.

**Tableau 11 Exportations de montres et mouvements (différences en pour-cent par rapport à janvier-octobre de l'année précédente)**

	<u>1979/1978</u>		<u>1979/1977</u>	
	Pièces	Valeur	Pièces	Valeur
Exportations totales	- 19,0	- 6,2	- 25,3	- 3,5
- dont ancre	- 17,5	- 12,9	- 16,7	- 9,1
- dont Roskopf	- 32,7	- 31,7	- 46,2	- 45,1
- dont électriques et électroniques	+ 38,3	+ 35,0	+ 62,1	+ 63,1

Source : BFH No 22/1979.



**Tableau 12 Indice du personnel d'exploitation occupé dans le secteur principal de la construction (3<sup>e</sup> trimestre 1975 = 100)**

	1er trimestre	2e trimestre	3e trimestre	4e trimestre
1977	68,9	91,6	95,8	89,7
1978	64,3	92,0	95,3	87,7
1979	60,7	92,1	96,3	-

Source : « La Vie économique », 8/11 1979.

**Tableau 13 Construction de logements dans les communes suisses de plus de 2000 habitants**

	logements construits	logements en construction	logements autorisés
1er semestre 1976	13'301	27'319	11'628
2e semestre 1976	11'280	25'138	11'054
1er semestre 1977	9'721	25'680	12'161
2e semestre 1977	12'142	24'657	11'924
1er semestre 1978	11'314	25'734	13'602
2e semestre 1978	11'903	26'673	12'598
1er semestre 1979	12'023	28'465	16'851

Source : « La Vie économique », 3/9 1979.

Tableau 14 Mouvements d'affaires du commerce de détail (année précédente = 100)

	I/1978	II/1978	III/1978	IV/1978	I/1979	II/1979
Commerce de détail en tout	101,8	102,6	98,8	99,1	102,8	101,9
Alimentation, boissons et tabac	103,9	102,3	101,4	99,9	102,1	102,2
Habillement et textiles	98,4	102,1	95,8	98,4	100,8	100,1
Chiffres d'affaires sans habillement et alimentation	102,5	103,6	97,9	99,0	105,5	103,0

Source : « La Vie économique », 11/1979.

# Bons hôtels et restaurants du Jura

**Vous pouvez vous adresser en toute confiance aux établissements  
ci-dessous et les recommander à vos amis**

<b>BONCOURT</b>	<b>HÔTEL-RESTAURANT LA LOCOMOTIVE</b> Salles pour sociétés - Confort	L. Gatherat <b>066 75 56 63</b>
<b>DELÉMONT</b>	<b>HÔTEL DE LA BONNE-AUBERGE</b> Votre relais gastronomique au cœur de la vieille ville - Chambres tout confort Ouvert de mars à décembre	Famille W. Courto <b>066 22 17 58</b>
<b>DELÉMONT</b>	<b>BUFFET DE LA GARE</b> Relais gastronomique Salles pour banquets et sociétés	Famille P. Di Giovanni <b>066 22 12 88</b>
<b>DELÉMONT</b>	<b>HÔTEL DU MIDI</b> Cuisine soignée - Chambres tout confort Salles pour banquets et sociétés	Roland Broggi <b>066 22 17 77</b>
<b>DEVELIER</b>	<b>HÔTEL DU CERF</b> Cuisine jurassienne - Chambres - Salles	Charly Chappuis <b>066 22 15 14</b>
<b>GLOVELIER</b>	<b>RESTAURANT DE LA POSTE</b> Salles pour banquets, noces, sociétés - Deux salles à manger accueillantes Bien situé au cœur du Jura	Fam. M. Mahon- Jeanguenat <b>066 56 72 21</b>
<b>MOUTIER</b>	<b>HÔTEL OASIS</b> Chambres et restauration de 1 <sup>re</sup> classe Salles pour banquets de 30 à 120 personnes	La Direction <b>032 93 41 61</b>
<b>MOUTIER</b>	<b>HÔTEL SUISSE</b> Rénové - Grandes salles	Famille M. Brioschi-Bassi <b>032 93 10 37</b>
<b>MOUTIER</b>	<b>CASA D'ITALIA</b> Restaurant - Bar - Gril - Pizzeria	Chez Yan <b>032 93 40 38</b>

1862

<b>LA NEUVEVILLE</b>	<b>HOSTELLERIE J.-J. ROUSSEAU</b> Relais gastronomique au bord du lac Mariages - Salles pour banquets	Jean Marty <b>038 51 36 51</b>
<b>SAIGNELÉGIER</b>	<b>HÔTEL BELLEVUE</b> Cent lits - Chambres (douche et W.-C.) Sauna - Jardin d'enfants - Locaux aménagés pour séminaires - Tennis - Prix spéciaux en week-end pour skieurs de fond	Hugo Marini <b>039 51 16 20</b>
<b>SAIGNELÉGIER</b>	<b>HÔTEL DE LA GARE ET DU PARC</b> Salles pour banquets et mariages - Chambres tout confort, très tranquilles	M. Jolidon-Geering <b>039 51 11 21/22</b>
<b>SAINT-IMIER</b>	<b>HÔTEL DES XIII-CANTONS</b> Relais gastronomique du Jura	C. et M. Zandonella <b>039 41 25 46</b>
<b>TAVANNES</b>	<b>HÔTEL ET RESTAURANT DE LA GARE</b> Salles pour sociétés, banquets, fêtes de famille	Fam. A. Wolf-Béguelin <b>032 91 23 14</b>

1863

**PATRONS,  
CHEFS D'ENTREPRISES,**

nous avons le **PERSONNEL**  
que vous recherchez

Tél. 22 74 22



**Centrale du travail**

INTERIM SERVICE ARBER SA

Delémont - Rue de la Maltière 17

1858

Tableau 15 Evolution du chiffre d'affaires dans le commerce de détail

Groupes de marchandises	Variations en % par rapport au même trimestre de l'année précédente				
	2e tr. 1978	3e tr. 1978	4e tr. 1978	1er tr. 1979	2e tr. 1979
Total	EVOLUTION NOMINALE				
	2,6	- 1,2	- 0,9	2,8	1,9
	2,3	1,4	- 0,1	2,1	2,2
	2,1	- 4,2	- 1,6	0,8	0,1
	3,6	- 2,1	- 1,0	5,5	3,0
Total	EVOLUTION REELLE				
	1,1	- 1,8	- 0,9	0,5	- 2,6
	- 2,8	- 3,2	- 2,8	- 1,2	- 0,6
	0,4	- 5,5	- 2,3	0,4	- 0,2
	5,9	1,0	1,7	3,3	- 4,5

Source : Supplément de « La Vie économique », 9/1979.