

**Zeitschrift:** Les intérêts du Jura : bulletin de l'Association pour la défense des intérêts du Jura

**Herausgeber:** Association pour la défense des intérêts du Jura

**Band:** 48 (1977)

**Heft:** 10: Forêts et bois

**Artikel:** Le bois, union du confort et de la nature

**Autor:** [s.n.]

**DOI:** <https://doi.org/10.5169/seals-824969>

### **Nutzungsbedingungen**

Die ETH-Bibliothek ist die Anbieterin der digitalisierten Zeitschriften auf E-Periodica. Sie besitzt keine Urheberrechte an den Zeitschriften und ist nicht verantwortlich für deren Inhalte. Die Rechte liegen in der Regel bei den Herausgebern beziehungsweise den externen Rechteinhabern. Das Veröffentlichen von Bildern in Print- und Online-Publikationen sowie auf Social Media-Kanälen oder Webseiten ist nur mit vorheriger Genehmigung der Rechteinhaber erlaubt. [Mehr erfahren](#)

### **Conditions d'utilisation**

L'ETH Library est le fournisseur des revues numérisées. Elle ne détient aucun droit d'auteur sur les revues et n'est pas responsable de leur contenu. En règle générale, les droits sont détenus par les éditeurs ou les détenteurs de droits externes. La reproduction d'images dans des publications imprimées ou en ligne ainsi que sur des canaux de médias sociaux ou des sites web n'est autorisée qu'avec l'accord préalable des détenteurs des droits. [En savoir plus](#)

### **Terms of use**

The ETH Library is the provider of the digitised journals. It does not own any copyrights to the journals and is not responsible for their content. The rights usually lie with the publishers or the external rights holders. Publishing images in print and online publications, as well as on social media channels or websites, is only permitted with the prior consent of the rights holders. [Find out more](#)

**Download PDF:** 21.01.2026

**ETH-Bibliothek Zürich, E-Periodica, <https://www.e-periodica.ch>**

# **Le bois, union du confort et de la nature**

Depuis qu'il existe, l'homme a sans cesse modifié son environnement et ses conditions d'existence pour les adapter à ses besoins. Pendant ces dernières années, ce processus s'est manifesté par l'extension des constructions qui a pris une ampleur telle, qu'elle a suscité un sentiment de malaise : en effet, même sans preuve formelle, il est permis d'affirmer que le volume construit au XX<sup>e</sup> siècle équivaut à celui de tous les siècles qui l'ont précédé. De telles exagérations devaient provoquer des réactions.

Pendant les dernières décennies, l'architecture s'est progressivement figée en une série de schémas qui ont marqué le paysage architectural d'un sceau morne et amorphe. Les édifices frappent par leur uniformité et, dans ceux voués à l'habitat, on est choqué par la prédominance de matériaux désagréables au contact. La divergence entre la qualité de vie offerte et celle qui est de plus en plus demandée, a obligé les milieux de la construction à réviser fondamentalement leurs conceptions.

## **Le rêve du foyer personnel**

Il s'agira désormais de proportionner harmonieusement les constructions ; un aménagement varié d'utilisation souple, un choix de matériaux sympathique permettront de satisfaire au besoin d'intimité et de sécurité.

Il n'est donc pas étonnant que, tournant le dos aux « machines à habiter sans âme » comme Le Corbusier les nomme, on se préoccupe de nouveau d'élaborer et construire des habitations plus agréables à vivre. La tendance à la maison pour une famille est un signe précurseur très net d'une réorientation de l'architecture. Habiter et vivre sous son propre toit, n'est-ce pas le désir d'un chacun ?

Qui n'a pas rêvé d'aménager soi-même son intérieur, de le transformer et de l'adapter à ses besoins propres ? Le foyer devient ainsi un refuge vivant et protecteur. « Est confortable l'endroit où l'homme se sent chez lui. » Mais le confort résulte d'une conception architecturale riche en vie. Avec le bois, il est facile d'obtenir cette vie, car il possède la faculté d'introduire un élément de vie dans les structures constructives. Tout ce qui vit et a une âme nous inspire confiance et nous attire.

## **Le toit — élément de style vivifiant**

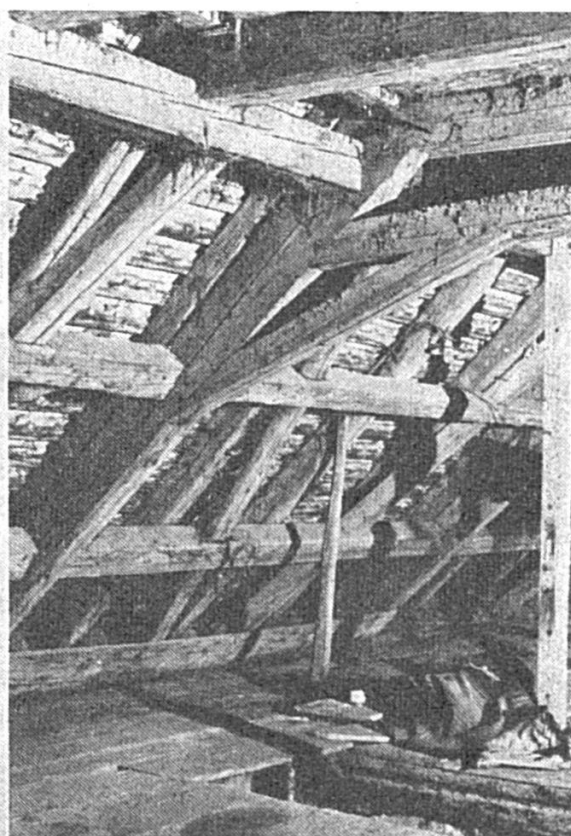
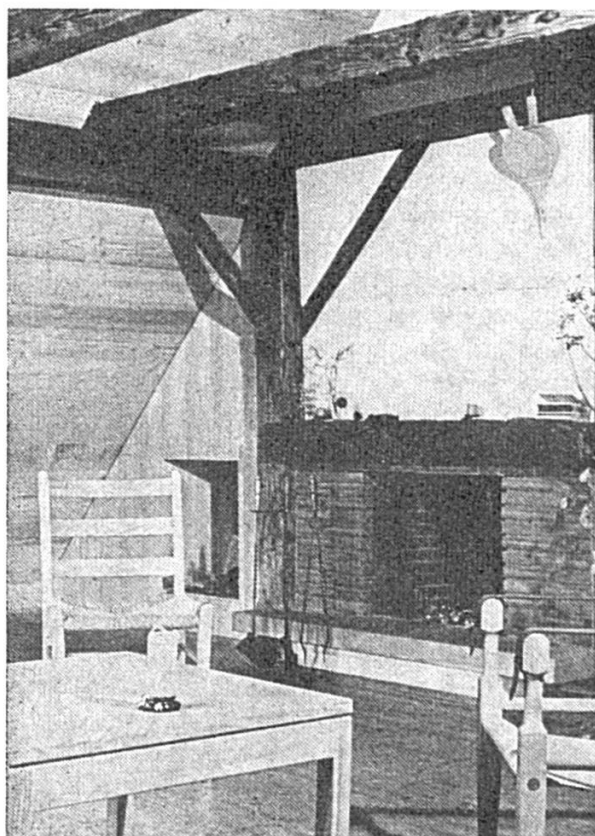
Un des problèmes les plus délicats pour le maître d'œuvre réfléchissant à sa maison, est le choix de la forme du toit. Le toit détermine non seulement l'aspect de la maison, mais il influence aussi largement les frais de construction et d'entretien. Qu'on se décide pour un toit en appentis à deux pans ou en croupe, le matériau bois permet des solutions avantageuses et esthétiques. Ces types de toit s'insèrent harmonieusement dans le paysage ; ils offrent une extension des volumes utiles, tout en leur imprimant un cachet particulier, en laissant apparentes les structures de la charpente. Quelles que soient sa pente et sa forme, le toit devrait être conçu comme toit froid à deux couches au-dessus des locaux chauffés, et l'emploi du bois constituera le dénominateur commun entre les fonctions statiques et architectoniques. La charpente robuste avec faîte, pannes et chevrons remplit non seulement des fonctions statiques, mais délimite des volumes biaux, pleins de qualités décoratives. Le toit pointu est non seulement le symbole de l'intimité, mais il offre aussi de réels avantages du point de vue de la construction, du gain de place, de l'ambiance et de la protection des sites.

### **Habiter confortablement et sainement grâce au bois**

Il faut tout le savoir-faire du maître pour imprégner l'extérieur et l'intérieur d'une maison d'une réelle sensation de confort cosu et durable. Le matériau bois peut contribuer largement à l'exécution de cette mission ; ses possibilités sont multiples.

Grâce à l'aspect varié de ses nombreuses essences et à la gamme de ses coloris, il donne aux locaux une ambiance vivante, toute de chaleur et d'intimité. Selon son goût personnel, chacun est libre de choisir pour les parois et les plafonds des bois massifs ou des panneaux plaqués, de faire poser des parquets en baguette ou en mosaïque, ou de relier les étages par un élégant escalier en colimaçon. Le bois s'impose pour tous ces éléments, non seulement pour des raisons décoratives, mais aussi pour des raisons pratiques.

Les caractéristiques technologiques du bois confirment la véracité de l'adage populaire selon lequel « le bois tient chaud ». Son faible coefficient de transmission de chaleur et sa température superficielle élevée garantissent un climat confortable et sain dans les locaux d'habitation. Il n'est pas aussi compact qu'il ne paraît à l'œil nu : déjà sous la loupe, on distingue sa structure poreuse, garnie d'une multitude de vides pleins d'air, qui est un des meilleurs isolants thermiques. Le fait que le bois respire exerce une influence favorable sur le climat intérieur. Matériau hygroscopique, il cède son humidité à l'air sec ou, au contraire, absorbe les excès d'humidité. Les propriétés acoustiques et phoniques du bois sont appréciées : mis en œuvre selon les règles de l'art, il absorbe les sons aigus, particulièrement désagréables à l'oreille.



La plupart du temps, les combles ne représentent qu'un gaspillage de place sans intérêt alors qu'ils peuvent être transformés en chambres confortables et sympathiques. Recouvertes de bois, les parois inclinées donnent du caractère à n'importe quelle pièce.

# Bons hôtels et restaurants du Jura

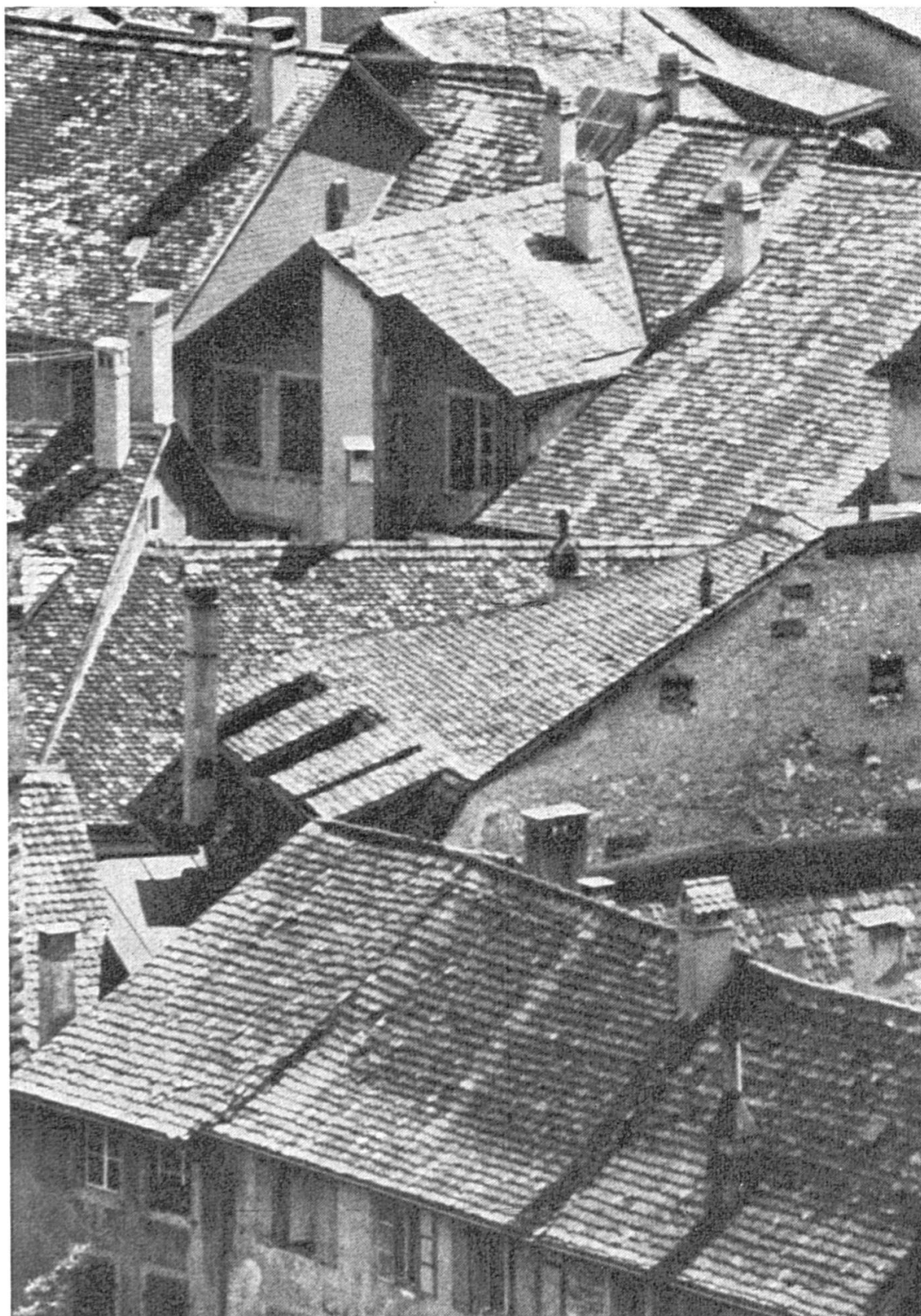
**Vous pouvez vous adresser en toute confiance aux établissements  
ci-dessous et les recommander à vos amis**

<b>BONCOURT</b>	<b>HÔTEL-RESTAURANT LA LOCOMOTIVE</b> Salles pour sociétés - Confort	L. Gatherat <b>066 75 56 63</b>
<b>COURTEMAICHE</b>	<b>RESTAURANT DE LA COURONNE</b> (CHEZ L'CABRI) - Cuisine réputée - Salle pour banquets et sociétés - Cadre rustique	Famille L. Maillard <b>066 66 19 93</b>
<b>DELÉMONT</b>	<b>HÔTEL DE LA BONNE-AUBERGE</b> Votre relais gastronomique au cœur de la vieille ville - Chambres tout confort Ouvert de mars à décembre	Famille W. Courto <b>066 22 17 58</b>
<b>DELÉMONT</b>	<b>BUFFET DE LA GARE</b> Relais gastronomique - Salles pour ban- quets et sociétés	Famille P. Di Giovanni <b>066 22 12 88</b>
<b>DELÉMONT</b>	<b>HÔTEL DU MIDI</b> Cuisine soignée - Chambres tout confort Salles pour banquets et sociétés	Oscar Broggi <b>066 22 17 77</b>
<b>DEVELIER</b>	<b>HÔTEL DU CERF</b> Cuisine jurassienne - Chambres - Salles	Charly Chappuis <b>066 22 15 14</b>
<b>LAJOUX</b>	<b>HÔTEL DE L'UNION</b> Chambres confortables - Salles pour ban- quets et sociétés - Cuisine campagnarde	Famille R. Etique-Nayner <b>032 91 91 18</b>
<b>MOUTIER</b>	<b>HÔTEL OASIS</b> Chambres et restauration de 1 <sup>re</sup> classe Salles pour banquets de 30 à 120 personnes	Famille Tony Loetscher <b>032 93 41 61</b>
<b>MOUTIER</b>	<b>HÔTEL SUISSE</b> Rénové - Grandes salles	Famille M. Brioschi-Bassi <b>032 93 10 37</b>

1821

<b>LA NEUVEVILLE</b>	<b>HOSTELLERIE J.-J.-ROUSSEAU</b> Relais gastronomique au bord du lac Mariages - Salles pour banquets	Jean Marty <b>038 51 36 51</b>
<b>PLAGNE</b>	<b>HÔTEL DU CERF</b> Cuisine soignée - Confort	Mme N. Gros- jean-Fischer <b>032 58 17 37</b>
<b>PORRENTUUY</b>	<b>BUFFET DE LA GARE</b> Le restaurant des gourmets et des gour- mands de tous les pays	R. et M. Romano <b>066 66 21 35</b>
<b>PORRENTUUY</b>	<b>HÔTEL TERMINUS</b> Hôtel avec douches - Bains - Lift - Restau- rant français - Bar - Salle de conférence Discothèque	L. Corisello- Schär <b>066 66 33 71</b>
<b>LES RANGIERS</b>	<b>HÔTEL DES RANGIERS</b> Salles pour banquets - Mariages - Sémi- naires - Chambres tout confort - Cuisine soignée	Famille Chapuis-Koller <b>066 56 66 51</b>
<b>SAIGNELÉGIER</b>	<b>HÔTEL BELLEVUE</b> Cent lits - Chambres (douche et W.-C.) Sauna - Jardin d'enfants - Locaux aména- gés pour séminaires - Tennis - Prix spé- ciaux en week-end pour skieurs de fond	Hugo Marini <b>039 51 16 20</b>
<b>SAIGNELÉGIER</b>	<b>HÔTEL DE LA GARE ET DU PARC</b> Salles pour banquets et mariages - Cham- bres tout confort, très tranquilles	M. Jolidon- Geering <b>039 51 11 21/22</b>
<b>SAINT-IMIER</b>	<b>HÔTEL DES XIII-CANTONS</b> Relais gastronomique du Jura	C. et M. Zandonella <b>039 41 25 46</b>
<b>TAVANNES</b>	<b>HÔTEL DE LA GARE</b> Salle pour sociétés, banquets et fêtes de famille - Chambres avec eau courante chaude et froide - Salle de bains - Douche	Famille A. Wolf-Béguelin <b>032 91 23 14</b>
<b>VENDLINCOURT</b>	<b>HÔTEL DU LION-D'OR</b> Chambres confortables - Salles pour ban- quets - Cuisine campagnarde	Huguette et Jean-Marie Helg <b>066 74 47 02</b>





Les rénovations ne contribuent pas seulement à assainir de vieux appartements et à leur apporter plus de confort, mais également à conserver d'anciens bâtiments qui forment un environnement urbain harmonieux et pittoresque.

### **Le bois — une alternative naturelle**

Le plaisir éprouvé à construire et habiter avec le bois ne procède pas d'une sentimentalité éphémère, mais correspond à une sensation profonde pour le naturel et l'authentique. Le bois est le premier des matériaux et le plus ancien ; il parle directement aux sens et à l'âme de l'homme. A une époque qui atteint le faite de la technique pure, le contact avec la nature s'est appauvri d'une manière alarmante — peut-être est-ce une explication pour la réceptivité croissante de l'homme pour les valeurs créatives ? Point n'est besoin de formation artistique, ni d'échelle des valeurs architectoniques, pour découvrir les secrets du matériau naturel qu'est le bois. Ses caractéristiques variées sont accessibles à chacun : robustesse massive ou légèreté élégante, rudesse rustique ou poli noble, hardiesse pleine de grâce ou stabilité du bon ton. L'éventail si large des applications statiques et décoratives du bois a maintenu ce matériau toujours jeune. Sa capacité d'adaptation à des exigences renouvelées prouve non seulement sa qualité traditionnelle, mais

contribue aussi à enrichir l'expression architecturale moderne.

L'offre de matériau se caractérise par une variété extraordinaire. Les personnes intéressées à la construction et les architectes sont continuellement confrontés au problème du choix du « matériau idéal ». Ils doivent apprécier, évaluer, comparer ; le matériau bon marché n'est peut-être pas durable, et celui qui est beau n'est peut-être pas pratique. Le bois, matériau naturel, occupe une place à part : car il peut être utilisé autant pour le gros œuvre que pour l'aménagement intérieur. Le large éventail de ses emplois s'explique par la conjonction unique de caractéristiques pourtant contradictoires à première vue : résistance statique élevée alliée à une grande légèreté, résistance au feu éprouvée des grandes sections, excellentes propriétés isolantes et acoustiques, multiplicité des structures et coloris. Tout cela s'additionne pour conférer au bois des possibilités extraordinaires dans la construction et l'aménagement intérieur.

Lignum