

**Zeitschrift:** Les intérêts du Jura : bulletin de l'Association pour la défense des intérêts du Jura  
**Herausgeber:** Association pour la défense des intérêts du Jura  
**Band:** 42 (1971)  
**Heft:** 3  
  
**Rubrik:** Monographie d'entreprise : Thécla S.A. à Saint-Ursanne

### **Nutzungsbedingungen**

Die ETH-Bibliothek ist die Anbieterin der digitalisierten Zeitschriften auf E-Periodica. Sie besitzt keine Urheberrechte an den Zeitschriften und ist nicht verantwortlich für deren Inhalte. Die Rechte liegen in der Regel bei den Herausgebern beziehungsweise den externen Rechteinhabern. Das Veröffentlichen von Bildern in Print- und Online-Publikationen sowie auf Social Media-Kanälen oder Webseiten ist nur mit vorheriger Genehmigung der Rechteinhaber erlaubt. [Mehr erfahren](#)

### **Conditions d'utilisation**

L'ETH Library est le fournisseur des revues numérisées. Elle ne détient aucun droit d'auteur sur les revues et n'est pas responsable de leur contenu. En règle générale, les droits sont détenus par les éditeurs ou les détenteurs de droits externes. La reproduction d'images dans des publications imprimées ou en ligne ainsi que sur des canaux de médias sociaux ou des sites web n'est autorisée qu'avec l'accord préalable des détenteurs des droits. [En savoir plus](#)

### **Terms of use**

The ETH Library is the provider of the digitised journals. It does not own any copyrights to the journals and is not responsible for their content. The rights usually lie with the publishers or the external rights holders. Publishing images in print and online publications, as well as on social media channels or websites, is only permitted with the prior consent of the rights holders. [Find out more](#)

**Download PDF:** 16.01.2026

**ETH-Bibliothek Zürich, E-Periodica, <https://www.e-periodica.ch>**

		Groupes
Tavannes	Droz & Cie, <i>fabrique d'horlogerie</i>	1
	Henex S.A., <i>horlogerie</i>	1
Tramelan	Arly S.A., <i>horlogerie</i>	1
	Betina, <i>Fabrique des montres, horlogerie</i>	1
	Choffat & Cie S.A., Willi, <i>montres Rila</i>	1
	Cominter S.A., <i>Concentration horlogère</i>	1
	Damas, Béguelin & Co. S.A., <i>horlogerie</i>	1
	Dulux S.A., <i>fabrique d'horlogerie</i>	1
	Loyal S. à r. l., <i>montres, horlogerie</i>	1
	Mathey Edmond S.A., <i>fabrique d'horlogerie</i>	1
	Mathez Paul Virgile S.A., <i>horlogerie</i>	1
	Nicolet Watch S.A., <i>horlogerie</i>	1
	Nitella Montres S.A., <i>horlogerie</i>	1
	Numa Watch S.A., <i>fabrique d'horlogerie</i>	1
	Repco Watch S.A., <i>horlogerie</i>	1
	Raymond A. S.A., <i>horlogerie</i>	1
	Silvana S.A., <i>fabrique d'horlogerie</i>	1
	Telda, <i>Fabrique des Montres S. à r. l.,</i>	
	Les Fils d'Armand Nicolet	1
	Tenor & Dorly S.A., <i>fabrique d'horlogerie</i>	1
Saint-Ursanne	Usines Thécla S.A., <i>matriçage à chaud de métaux non ferreux</i>	3
Villeret	Minerva Sport S.A., <i>compteurs de sport</i>	1
	Rayville S.A., <i>montres Blancpain</i>	1
Zwingen	Jermann E. + M., <i>Arizona Pool, Bauwerkzeuge</i>	26

(Liste arrêtée au 21 janvier 1971.)

## Monographie d'entreprise

# Thécla S.A. à Saint-Ursanne

par Roger SCHINDELHOLZ

L'entreprise Thécla S.A. de Saint-Ursanne mérite le qualificatif de grande entreprise. Non seulement pour la surprise que provoquent, quand on y vient pour la première fois, l'importance de ses ateliers et la superficie de l'ensemble de l'usine, à la sortie de la cité moyenâgeuse de Saint-Ursanne, mais aussi par le fait que cette entreprise est la plus importante de Suisse dans le domaine du matriçage à chaud de pièces en métaux non ferreux.

C'est fort aimablement que M. Hervé Boillat, directeur de l'entreprise, nous reçut et se prêta à nos questions nombreuses et parfois indiscretes.

## Une page d'histoire

L'implantation d'une activité industrielle dans la région de Saint-Ursanne remonte au XVIII<sup>e</sup> siècle. Le haut fourneau des forges de

# Automobilistes

Vous rendez-vous en Valais, en Italie ou au Tessin ?

Gagnez du temps et chargez votre voiture  
sur le train à Kandersteg

**PRIX** (extrait du tarif)

Auto et voyageurs (petit bus excepté)

	jusqu'à 4 m. 50	plus de 4 m. 50
Kandersteg - Goppenstein	Fr. 20.—	Fr. 23.—
Kandersteg - Brigue	Fr. 30.—	Fr. 33.—
Kandersteg - Iselle	Fr. 50.—	Fr. 60.—



Demandez le prospectus-horaire au service de  
publicité et de voyages BLS, Genfergasse 10,  
3001 Berne ou à la gare la plus proche.

1549

Un lien entre l'économie du Jura et le monde entier pour

**Paielements  
Accréditifs  
Renseignements  
Encaissements  
Documentations**



**SOCIÉTÉ DE  
BANQUE SUISSE**

Schweizerischer Bankverein

**Bienne** Place Centrale  
Tél. (032) 2 21 21  
160, Route de Boujean  
Tél. (032) 4 74 22/23

**Delémont** 43, Avenue de la Gare  
Tél. (066) 2 29 81

**Granges** Place de la Poste  
(Soleure) Tél. (065) 8 71 71

1556

Si vous désirez  
choisissez

connu

une montre de qualité  
un balancier en  
bronze au béryllium  
sous le nom de

# Glucydur

c'est un gage de précision



Marque déposée par

**Les Fabriques de Balanciers Réunies**

1553



## FIDUCIAIRE P. GOBAT

Membre de l'Association suisse des experts-comptables

Comptabilité

Fiscalité

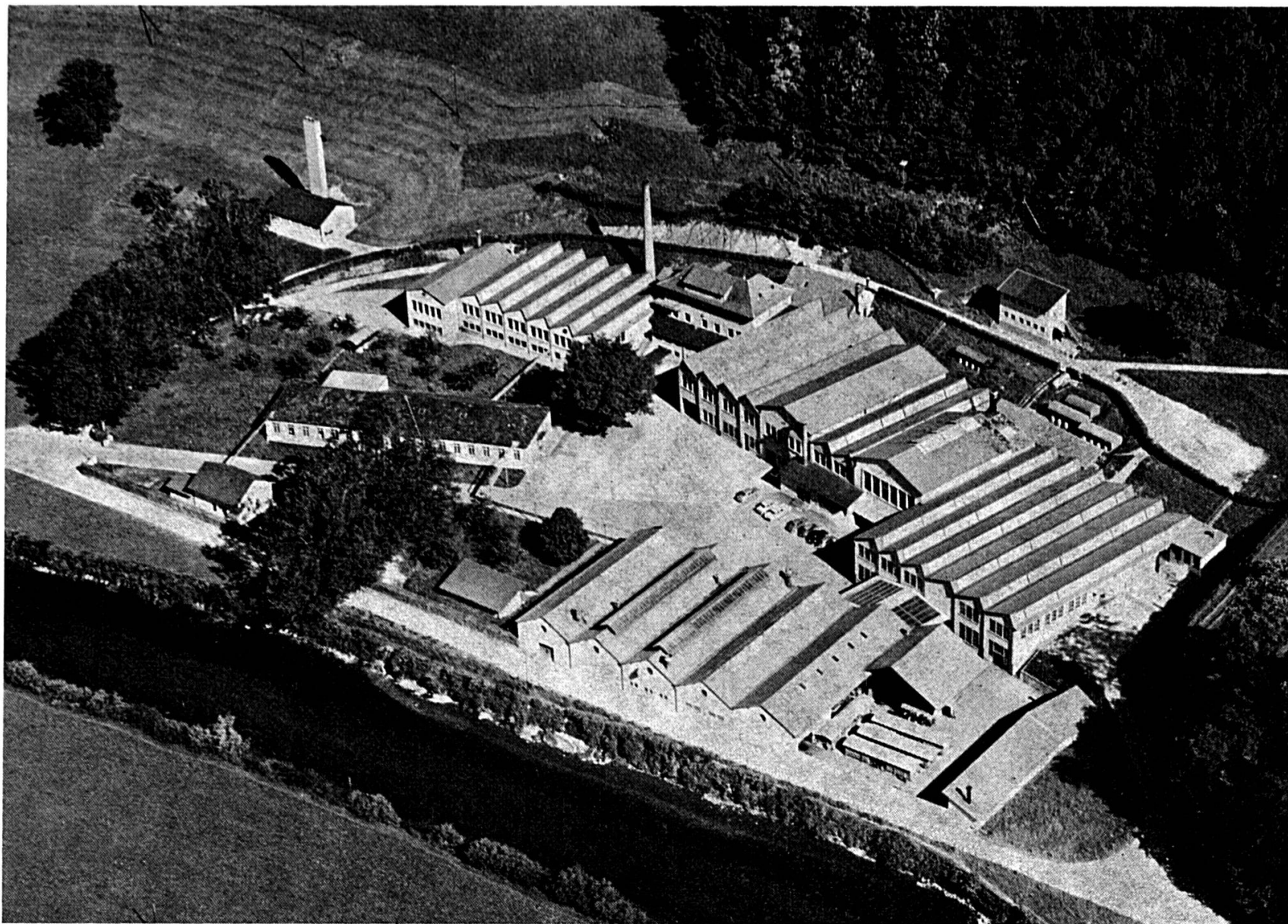
Expertises

Téléphone (032) 93 15 61

**MOUTIER**

Rue Centrale 47

1562



Vue aérienne des usines Thécla.

Cliché ADIJ No 636

Bellefontaine exploitait le minerai de fer extrait des mines de la vallée de Delémont, après que ce minerai eut été lavé au « Moulin-des-Lavoires », près de Saint-Ursanne. Après l'abandon du haut fourneau, devenu non rentable dans la seconde moitié du XIX<sup>e</sup> siècle, un moulin à grain à deux pierres fut installé au « Moulin-des-Lavoires ». En 1875, Camille Piquerez, d'Essertfallon, acheta ce moulin, le démolit et construisit une fabrique de boîtes de montres qui devint, sous la direction des fils de Camille Piquerez, Thécla S.A.

Ce n'est que pendant la Première Guerre mondiale que l'entreprise, la première en Suisse, adopta le procédé de matriçage à chaud de métaux non ferreux et en 1921 fut fondée la nouvelle Thécla S.A. que dirigea M. Paul Trümpy. Sous son impulsion, l'entreprise se développa et elle est actuellement la plus ancienne et la plus importante entreprise suisse du genre.

### **Un peu de technique**

Le matriçage est une opération industrielle consistant à transformer à chaud un solide métallique déjà corroyé et prélevé par tronçonnage dans des barres rondes, profilées ou dans des tubes, en pièce voulue, dite matricée. Cette pièce constitue un semi-produit prêt à l'usinage. Le solide métallique, constitué d'un métal malléable, est donc chauffé et soumis à la pression et au choc entre deux demi-coquilles (matrices) qui constituent une sorte de moule. Le matriçage permet donc de produire des pièces semi-terminées dont la forme se rapproche le plus possible du produit fini. Cette opération du matriçage à chaud s'affirme par son modernisme, la gamme étendue de métaux cuivreux et d'alliages légers matriçables, la résistance à l'usure, au vieillissement, à la rupture et à la corrosion des produits finis ou semi-finis.

Les métaux non ferreux utilisés sont principalement le laiton (75 %), soit les laitons de matriçage ou des laitons spéciaux, d'autres alliages cuivreux (bronzes, cuivre électrolytique) et le maillechort (alliage de cuivre, zinc et nickel). Tous ces métaux sont résistants, malléables et offrent des avantages particuliers. Les laitons de matriçage serviront à l'usinage des pièces de robinetterie, les laitons spéciaux permettront la production de pièces de réglage, les différents bronzes et les alliages d'aluminium donneront des équipements pour lignes aériennes et des pièces pour appareils chimiques, électriques, instruments d'optique, etc.

Le laiton est livré à l'entreprise Thécla S.A. par les usines métallurgiques suisses en grande majorité. Il en est de même des autres alliages cuivreux. Les alliages d'aluminium proviennent exclusivement d'Alusuisse de Chippis.

### **La production**

La production de Thécla S.A. peut être estimée à un tonnage annuel net de 1100 tonnes environ ; les deux tiers de cette production consistent en pièces matricées brutes et pour le tiers en pièces usinées selon les commandes. Il y a environ 8000 outillages différents dans le circuit de fabrication. ce qui montre la grande variété de la production ; Thécla S.A. produit d'ailleurs elle-même tous ses outillages dans un atelier spécialisé occupant environ trente ouvriers. L'usine occupe au total 220 personnes en chiffre rond.

**Loterie SEVA**

**1x100'000**

**8 Opel**

**4 Kadett / 2 Rekord / 2 Manta**

**2x 2'000**

**10x 1'000**

**Tirage 29 avril**

# Nos bons hôtels du Jura

Vous pouvez vous adresser en toute confiance aux établissements  
ci-dessous et les recommander à vos amis

<b>BONCOURT</b>	HOTEL-RESTAURANT LA LOCOMOTIVE Salles pour sociétés - Confort	(L. Gatherat) <b>(066) 7 56 63</b>
<b>COURGENAY</b>	RESTAURANT LA DILIGENCE Sa cuisine française	(Jean Cœudevez) <b>(066) 7 11 65</b>
<b>MOUTIER</b>	HOTEL SUISSE Rénové, grandes salles	(Famille M. Brioschi-Bassi) <b>(032) 93 10 37</b>
<b>LA NEUVEVILLE</b>	HOTEL J.-J. ROUSSEAU Relais gastronomique au bord du lac Mariage, salles pour banquets	(Jean Marty) <b>(038) 51 36 51</b>
<b>PORRENTRUUY</b>	HOTEL DU CHEVAL-BLANC 50 lits - bains - douches - ascenseurs - téléphones. Salles pour banquets - conférences - 220 - 60 - 40 places	(C. Sigrist) <b>(066) 6 11 41</b>
<b>PORRENTRUUY</b>	HOTEL TERMINUS Hôtel de 80 lits, avec douches - bains - lift Rest. français - Bar - Salle de conférence	(R. Rey) <b>(066) 6 33 71</b>
<b>SAIGNELÉGIER</b>	HOTEL BELLEVUE 3 salles pour noces et sociétés 80 lits - douche - bains - radio et télévision - tennis Membre de la Chaîne des rôtisseurs	(Hugo Marini) <b>(039) 51 16 20</b>
<b>SAIGNELÉGIER</b>	HOTEL DE LA GARE ET DU PARC Salles pour banquets et mariages Chambres tout confort, très tranquilles	(M. Jolidon-Geering) <b>(039) 51 11 21/22</b>
<b>SAINT-IMIER</b>	HOTEL DES XIII CANTONS Relais gastronomique du Jura	(C. M. Zandonella) <b>(039) 41 25 46</b>

La production couvre quatre domaines différents :

**Armatures et robinetterie :** corps de vannes, corps de mélangeur et de distribution pour l'eau et le gaz, soupapes, clapets de retenue, clapets de sécurité, clefs, boisseaux de tous genres, boîtiers pour compteurs et appareils divers, leviers, manettes, poignées, supports de tous genres.

**Mécanique de précision :** pièces détachées pour appareils d'optique, supports d'objectif, leviers ou poussoirs de commande, anneaux de serrage, lunettes-supports, disques, porte-oculaires-plateaux, plateaux-supports de prismes, boutons d'arrêt, boîtiers pour niveau, plaques micrométriques, trépieds, corps de base, accessoires divers.

**Construction de machines et d'appareils :** pièces détachées de haute résistance mécanique, pièces diverses pour des montages hydrauliques, leviers en tous genres, boîtiers protecteurs, bouchons, bagues, roues pour pompes, pièces fortement mises à contribution pour les machines textiles, etc.

**Electrotechnique et fabrication d'appareils :** équipement pour lignes aériennes et installations intérieures, doigts de contact, supports, pièces de haute résistance pour générateurs, pour transformateurs et moteurs, appareils d'enclenchement, etc.

La production est vendue pour les 95 % en Suisse et pour le reste en Suède, Allemagne, Autriche, Norvège, Hollande, France et Italie. La production est acheminée à la clientèle par chemin de fer.

### Fonctionnement social

Thécla S.A. occupe environ 170 ouvriers, dont une soixantaine d'étrangers. Parmi ceux-ci se trouvent plus de 30 Français frontaliers (service de transport jusqu'à Saint-Hippolyte), des Italiens et un Espagnol. La pénurie de main-d'œuvre se fait cruellement sentir dans cette entreprise, ce qui se manifeste par de longs délais de livraison pour les commandes de pièces spéciales. Un grand nombre d'articles normalisés sont cependant livrables du stock ou à bref délai : écrous, douilles, poignées de meubles, crochets pour vestiaires, colliers pour batteries d'autos, raccords, accouplements pour courses de sapeurs-pompiers, etc. La production n'occupe que 6 femmes ; on compte, parmi les ouvriers, 23 « professionnels » (qui ont fait un apprentissage), 65 ouvriers spécialisés (formés dans l'entreprise) et des manœuvres. Alors que 30 ouvriers sont occupés dans l'atelier de mécanique, 60 à 70 travaillent à la production dans les ateliers de frappe et une trentaine à l'usinage. L'équipe d'entretien et les services auxiliaires se composent de 15 ouvriers, dont un maçon, un peintre, un menuisier et quelques serruriers. Vu la grande complexité des installations électriques, les innombrables moteurs et fours de tous genres (consommation annuelle entre 3 et 3 1/2 millions de kWh.), Thécla S.A. occupe également deux électriciens, dont un titulaire de la maîtrise fédérale. Tout ce personnel travaille sous la conduite avisée de cinq contremaîtres et autant de contrôleurs. La main-d'œuvre suisse et italienne peut être qualifiée de stable, mais en revanche les frontaliers, à part quelques exceptions, sont très instables. Le personnel technique se compose d'un chef de bureau.

sept dessinateurs, une secrétaire et un contrôleur. Quant au personnel commercial et administratif, il compte environ vingt personnes. A la tête de l'entreprise, M. Hervé Boillat, directeur, et M. Marc Comment, sous-directeur et chef du service technique, assistés de trois fondés de pouvoir. Il faut mentionner encore que l'entreprise forme seize apprentis mécaniciens dans un atelier spécial et sous la responsabilité d'un contremaître et d'un moniteur, un apprenti dessinateur et deux apprentis de commerce.

L'entreprise a constitué, sous la forme juridique d'une fondation, une caisse de retraite obligatoire (dès 20 ans et après une année d'activité dans l'entreprise) ; à cette caisse cotisent le personnel et l'entreprise. Un fonds de prévoyance est alimenté par l'entreprise.

Ajoutons que le personnel ouvrier est rémunéré à l'heure et participe à la production par un système de primes. Enfin, Thécla S.A. dispose à Saint-Ursanne de cinquante logements à loyer modéré et l'installation d'un restaurant pour le personnel est actuellement à l'étude.

Thécla S.A. n'est pas seulement un modèle d'organisation et de succès technique, mais également un exemple de l'industrialisation d'une région décentralisée et une possibilité d'occupation d'une population laborieuse.

R. S.

## COMMUNICATIONS OFFICIELLES

### Assemblée générale 1971

Nous informons nos membres que l'assemblée générale ordinaire aura lieu le 8 mai, à Courtelary.

### Mémento des autorités 1971

« Le Mémento » 1971 édité par l'ADIJ vient de sortir de presse. Il contient la liste des autorités fédérales, cantonales et de district (représentants jurassiens).

Publication d'un prix raisonnable, dans un format pratique. S'obtient au secrétariat de l'ADIJ, 2732 Reconvilier. (Prix 30 centimes.)

## BIBLIOGRAPHIE

### **L'aménagement dans le canton : un nouvel atlas consacré à l'économie**

*L'an passé, l'Office d'aménagement du canton de Berne publiait le premier volume du plan d'aménagement, exposant la structure et le développement de la population des communes et des régions du canton. Un second volume vient de sortir de presse. Il présente sur vingt-trois cartes en couleur la structure et l'évolution de l'économie canton-*