

Zeitschrift: Les intérêts du Jura : bulletin de l'Association pour la défense des intérêts du Jura

Herausgeber: Association pour la défense des intérêts du Jura

Band: 37 (1966)

Heft: 11

Rubrik: Quelques industries jurassiennes vues à la loupe

Nutzungsbedingungen

Die ETH-Bibliothek ist die Anbieterin der digitalisierten Zeitschriften auf E-Periodica. Sie besitzt keine Urheberrechte an den Zeitschriften und ist nicht verantwortlich für deren Inhalte. Die Rechte liegen in der Regel bei den Herausgebern beziehungsweise den externen Rechteinhabern. Das Veröffentlichen von Bildern in Print- und Online-Publikationen sowie auf Social Media-Kanälen oder Webseiten ist nur mit vorheriger Genehmigung der Rechteinhaber erlaubt. [Mehr erfahren](#)

Conditions d'utilisation

L'ETH Library est le fournisseur des revues numérisées. Elle ne détient aucun droit d'auteur sur les revues et n'est pas responsable de leur contenu. En règle générale, les droits sont détenus par les éditeurs ou les détenteurs de droits externes. La reproduction d'images dans des publications imprimées ou en ligne ainsi que sur des canaux de médias sociaux ou des sites web n'est autorisée qu'avec l'accord préalable des détenteurs des droits. [En savoir plus](#)

Terms of use

The ETH Library is the provider of the digitised journals. It does not own any copyrights to the journals and is not responsible for their content. The rights usually lie with the publishers or the external rights holders. Publishing images in print and online publications, as well as on social media channels or websites, is only permitted with the prior consent of the rights holders. [Find out more](#)

Download PDF: 12.04.2026

ETH-Bibliothek Zürich, E-Periodica, <https://www.e-periodica.ch>

cains englobés dans leur programme de production sous forme de licences. L'exposition atomique de Bâle peut constituer le point de départ de l'accession de l'Allemagne fédérale au rang des grands constructeurs de réacteurs. Mais pour les industries de pays plus modestes, intéressés au commerce de réacteurs, comme la Suède et la Suisse, des perspectives intéressantes peuvent aussi surgir de cette situation d'âpre compétition entre les grands.

A part le marché d'installations complètes de centrales nucléaires, la construction des composants prend une importance toujours plus grande. Il faut répéter ici que, dans une centrale nucléaire, la partie atomique proprement dite ne représente qu'entre 20 et 25 % du prix global de l'installation. Le reste de l'équipement, considérable en soi, est fait de composants conventionnels, en partie adaptés aux exigences spéciales de la technique nucléaire. Dans le secteur des composants, de larges possibilités d'occupation s'ouvrent pour de petites industries également.

NUCLEX 66 a donné, pour la première fois, l'occasion d'une confrontation directe de toutes les conceptions adoptées dans le monde occidental dans le domaine de la construction des centrales nucléaires. C'est bien pourquoi celle-ci a constitué un événement de portée mondiale dans la politique commerciale et économique.

Quelques industries jurassiennes vues à la loupe

Monographie d'entreprise : Schäublin S. A., Bévillard

Peu d'entreprises connurent un essor aussi rapide, essor lié à la personnalité et aux capacités de véritables pionniers de l'industrie. L'entreprise faisant l'objet de notre monographie occupe plus de 800 personnes et elle a son siège social à Bévillard ; elle a installé ses succursales à Delémont, Orvin et Tramelan.

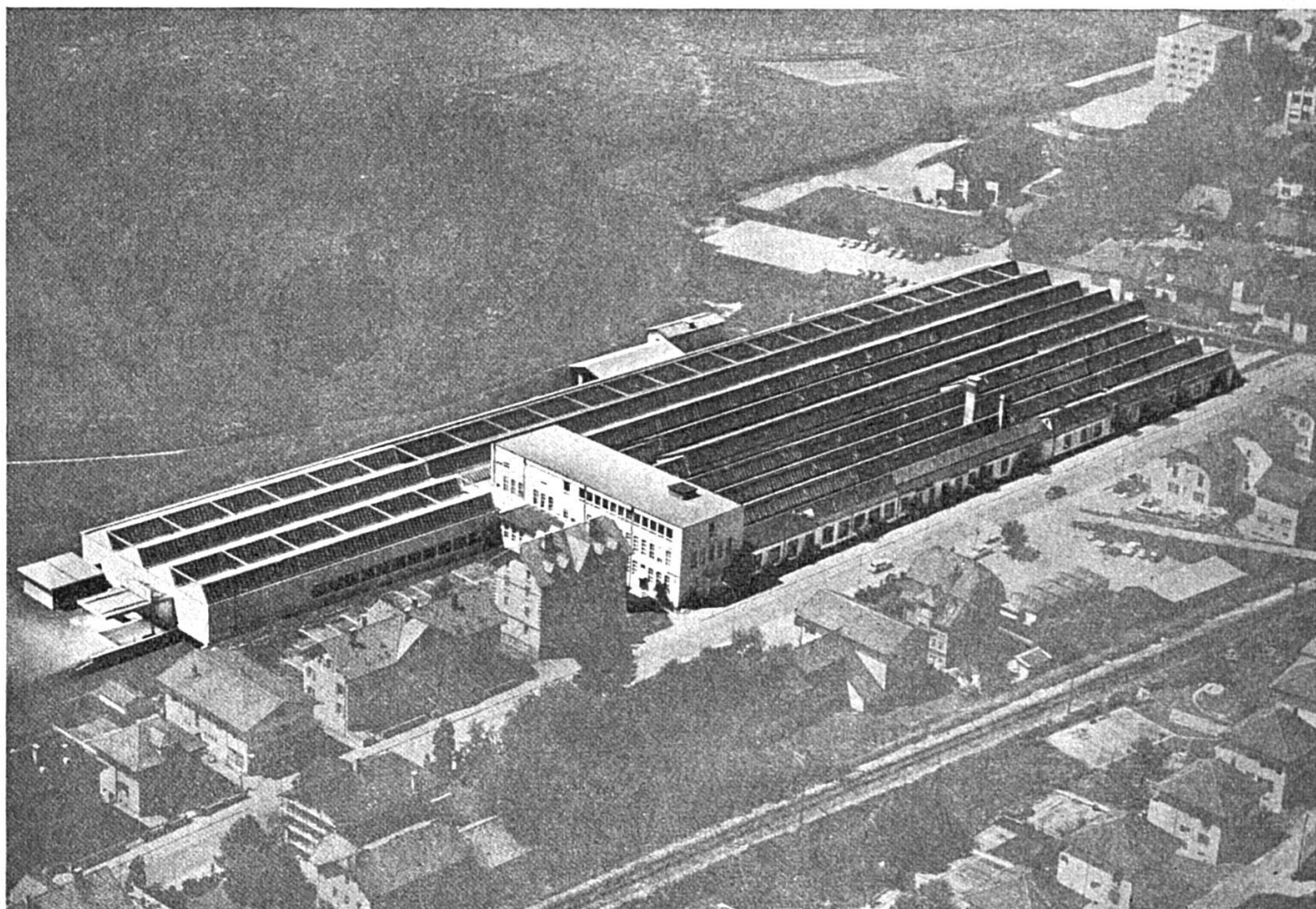
Historique ¹

C'est en 1915 que fut fondé à Malleray, le berceau de cette grande industrie. Son fondateur : M. Charles Schäublin, lequel s'associera à M. Emile Villeneuve, en 1916. L'histoire de Schäublin S. A. est étroitement liée à la vie de ses fondateurs.

Charles Schäublin est né à Waldenburg (Bâle-Campagne) en 1883. Son père, issu d'une famille d'agriculteurs, de serrurier devint président du tribunal de son district. Charles Schäublin eut une jeunesse rude et sa famille vivait modestement ; il fut placé comme apprenti de bureau dans la fabrique de montres de Waldenburg, mais ce jeune homme avait la passion de la mécanique. Il sut convaincre son père et son employeur de le diriger dans cette voie et il commença un pénible

¹ « Pionniers suisses de l'économie et de la technique ». Edition du Cercle d'études en matière économique. N° 6.

apprentissage à Soleure. Il travailla ensuite à Granges, à Tavannes et à Bienne. En 1912, à l'âge de 29 ans, il fonde avec les frères Burri la société en nom collectif « Burri, Schäublin & Co. » à Tramelan. Il se sépara ensuite de cette entreprise qui deviendra la Société anonyme AOMP, laquelle, ironie du sort, sera absorbée par Schäublin S. A. en 1956 pour devenir l'actuelle succursale de Tramelan.

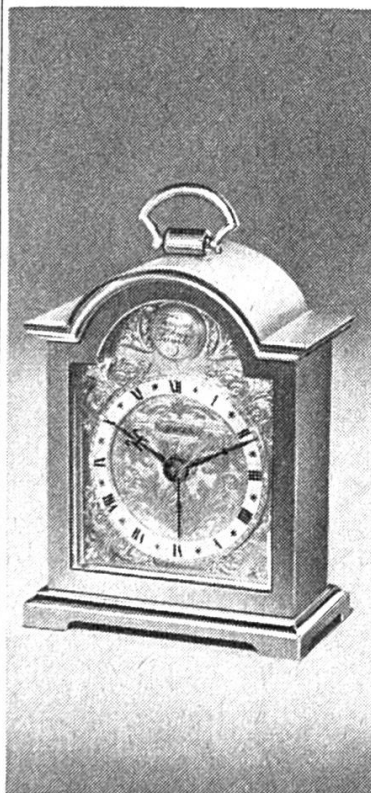
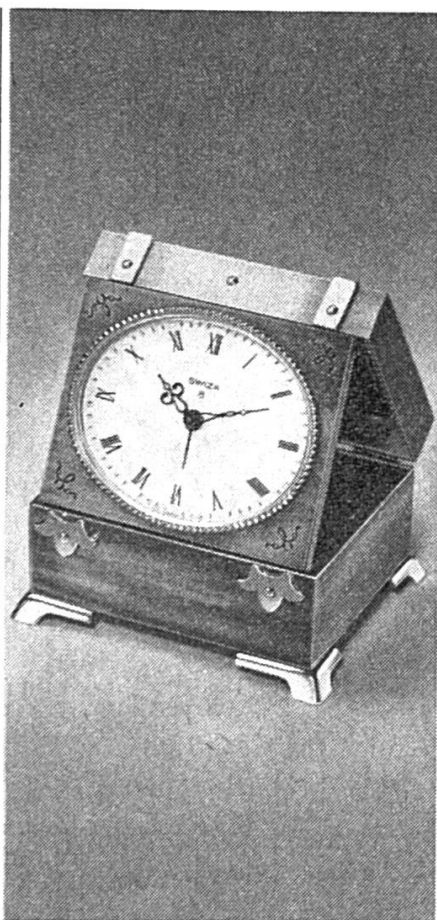


Usine de Bévillard

C'est lors d'un congé militaire — comme ce fut le cas de Camille Bloch à Courtelary — que Charles Schäublin découvre, à Malleray, une usine désaffectée qu'il acheta en 1915. Les débuts furent très difficiles, les machines achetées en Amérique n'arrivant pas — on était en pleine guerre mondiale — et le personnel qualifié faisant défaut. Seule l'opiniâtreté de Charles Schäublin évita l'abandon. En 1916, on ne fabriquait que des tours-outilleurs ; puis, la gamme des produits se compléta par des tours de calibre, des pinces de serrage et enfin, dès 1923, des perceuses multiples.

En 1916, Charles Schäublin s'associa à Emile Villeneuve, son beau-frère, originaire de Corgémont. Ce jeune maître secondaire de Tavannes

Réf. 8128
 Pendulette,
 coffret à bijoux,
 vieil argent
 avec pentures
 en laiton doré,
 position ouverte:
 88×100 mm

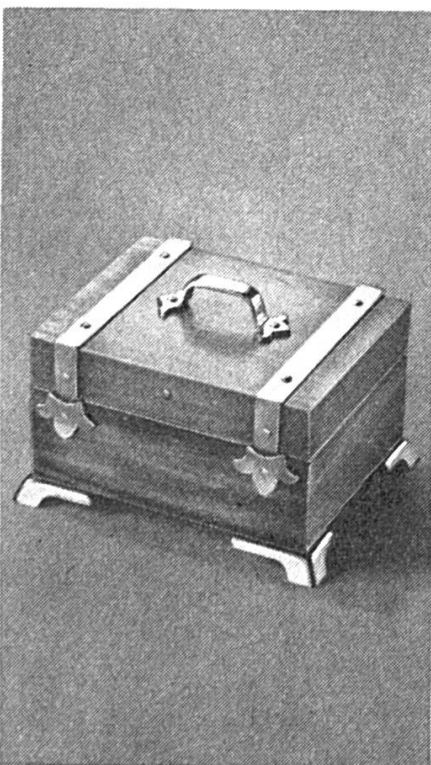


Réf. 8015
 70×109 mm
 Pendulette antique,
 Tempus Fugit

SWIZA
 Pendulettes de style

Manufacture d'horlogerie
LOUIS SCHWAB S.A.
 2740 Moutier (Suisse)

Réf. 8128
 position fermée:
 88×58 mm



SWIZA
 En vente chez votre horloger

Routes

JAUQUET & PETER S.A.

Génie civil - Bâtiments

Delémont-Bure-Porrentruy

1325

Le journal
que vous devez lire...

LE DÉMOCRATE

Quotidien jurassien
du matin

1307

sera attaché à l'entreprise pendant trente-six ans ; il s'occupera de la direction commerciale et financière de l'entreprise. C'est lui qui organisera le vaste réseau de représentation dans le monde entier.

Résumons schématiquement les grandes étapes de l'évolution de l'entreprise, depuis la date de sa création en 1915 à Malleray :

- 1924 ouverture de l'atelier de Delémont pour la fabrication des pinces de serrage ;
- 1930 mise en exploitation de l'usine de Bévillard, qui sera agrandie huit ans plus tard et à nouveau en 1941, 1947, 1956 et 1962 ;
- 1940 agrandissement de l'usine de Delémont ;
- 1946 l'entreprise se transforme en une société anonyme ;
- 1954 ouverture de l'atelier d'Orvin ;
- 1956 reprise des Ateliers d'outillage de mécanique de précision (AOMP) de Tramelan.

La même année, l'usine de Malleray est transformée en un foyer et l'usine de Bévillard est encore agrandie. Les usines de Delémont et de Tramelan seront à leur tour développées en 1959 et 1961.

Nous n'avons pas voulu surcharger cet exposé historique de l'évolution parallèle de la fabrication ; nous reviendrons plus loin sur cet aspect technique.

Rappelons encore deux pages noires : le décès en 1952 d'Emile Villeneuve et en 1958 celui de Charles Schäublin, les pionniers de cette grande entreprise.

Structure de l'entreprise

Schäublin S. A., nous l'avons dit, occupe plus de 800 personnes. Le capital-actions est de 1 500 000 fr. Il s'agit d'une société anonyme de famille. Le Conseil d'administration se compose de MM. Max, Fred, René Schäublin, Pierre Villeneuve et Gérard Schäublin, fils de Max. L'entreprise travaille sous la conduite de cinq directeurs et neuf fondés de pouvoir.

Le programme actuel de fabrication comprend principalement :

1. Les tours.
2. Les fraiseuses.
3. Les automates à postes multiples.
4. Les pinces de serrage.

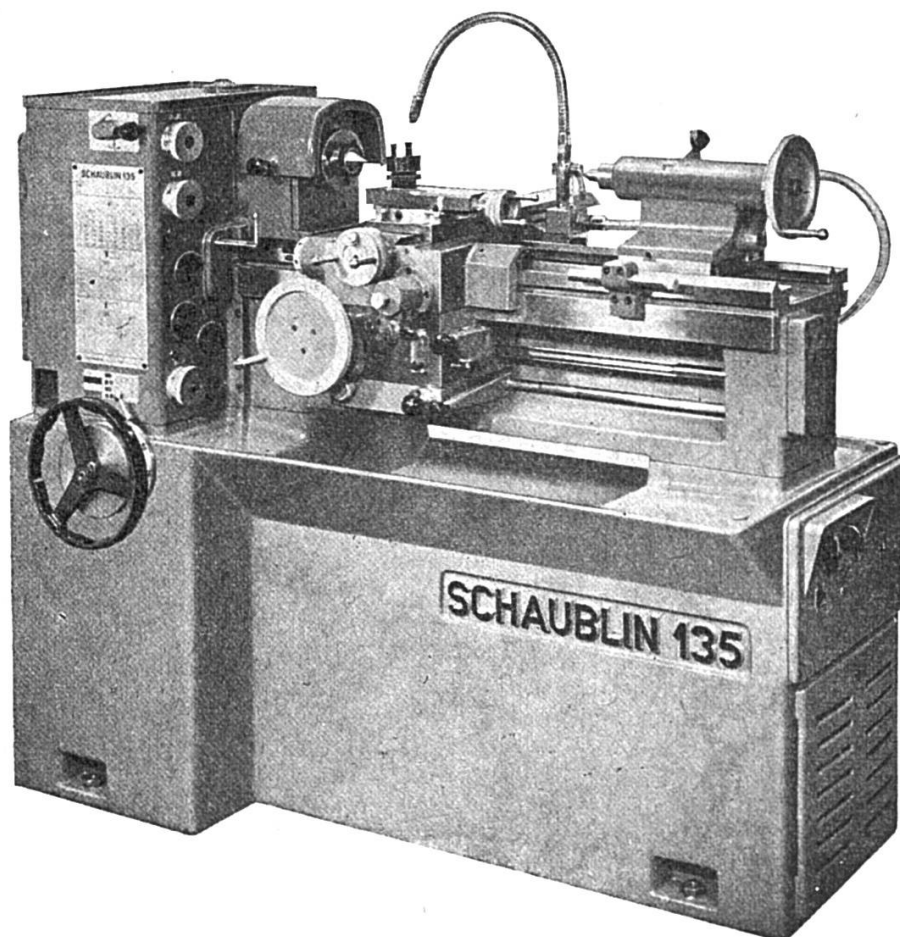
L'entreprise possède, nous l'avons vu, deux succursales situées à Delémont et Tramelan et un atelier à Orvin. Alors que l'usine principale de Bévillard fabrique les machines de base (tours, fraiseuses), l'usine de Delémont produit les pinces de serrage, l'atelier d'Orvin fabrique en séries les engrenages nécessaires à l'entreprise de Bévillard ; enfin, certains éléments de machines sont produits à l'usine de Tramelan. Complétons ce tour d'horizon général en précisant que l'usine principale de Bévillard occupe une surface de 13 250 m².

Schäublin S. A. au travail

Les matières premières principales entrant dans la gamme de fabrication de l'entreprise jurassienne sont l'acier en barres (Allema-

gne, Suède, France), les produits de fonderie (Suisse, en particulier von Roll et Sulzer), le laiton, l'aluminium et le bronze. Les équipements électriques sont fournis par l'industrie suisse également.

Schäublin S. A. travaille sur commande et fabrique par séries de 30, 50, 100 machines, selon le genre. La capacité de production annuelle est d'environ 400 fraiseuses universelles, 300 tours à vis-mère, 1500 tours d'outilleur, de reprise et revolver ; ces chiffres sont indiqués à titre d'orientation et restent évidemment approximatifs.



Tour à vis-mère de grande précision : tour du Jubilé

Hauteur de pointes : 135 mm. Distance entre pointes : 630 mm. Vitesse de la broche, sans étage : 45-3000 t/min. Moteur : 750-3000 t/min. Puissance : 2-4 CV.

Il n'est pas dans notre intention de reproduire ici le programme de fabrication actuel comprenant trois types différents de fraiseuses, sept types de tours, des automates, etc., sans compter tous les genres de pinces, tasseaux, coussinets et têtes de bielles « Unibal ». Si le travail s'organise en séries et si ces séries se répètent, l'entreprise recherche sans cesse le perfectionnement par lequel elle peut s'affirmer dans le monde entier et surmonter un grand nombre de difficultés.

Ajoutons, à titre documentaire, que l'entreprise produit des tours et des fraiseuses dont les prix s'échelonnent entre 2000 et 4000 fr.

La clientèle de Schäublin S. A. se rencontre dans tous les continents. Les principaux clients sont la Suisse (horlogerie, outillage, fabri-

Nos bons hôtels du Jura

Vous pouvez vous adresser en toute confiance aux établissements
ci-dessous et les recommander à vos amis

Bévilard	Hôtel du Cheval-Blanc Moderne et confortable	(R. Ludi) [032] 92 15 51
Bienne	Hôtel Seeland Entièrement rénové - Confort	(A. Flückiger) [032] 2 27 11
Boncourt	Hôtel à la Locomotive Salles pour sociétés - Confort	(L. Gatherat) [066] 7 56 63
Courgenay	Restaurant La Diligence Sa cuisine française	(Jean Cœudevez) [066] 7 11 65
Delémont	Hôtel du Midi Rénové - Confort	(Oscar Broggi) [066] 2 17 77
Delémont	Hôtel Terminus Tout confort	(Robert Obrist) [066] 2 29 78
Moutier	Hôtel Suisse Rénové, grandes salles	(Famille Brioschi-Bassi) [032] 93 10 37
La Neuveville	Hôtel J.-J. Rousseau Neuf - Confort, salles	(Jean Marty) [038] 7 94 55
Porrentruy	Hôtel du Cheval-Blanc Rénové, confort, salles	(C. Sigrist) [066] 6 11 41
Saint-Imier 1305	Hôtel des XIII Cantons Relais gastronomique du Jura	(M. Zibung) [039] 4 15 46

168/B

LOTÉRIE SEVA

LE PLUS GROS LOT DE L'ANNÉE

**1/4
MILLION**

1x250 000.- 1x50 000.- 1x20 000.-

TIRAGE 21 DÉC.

1324

cants de machines, etc.), la France, l'Allemagne, l'Angleterre et les pays scandinaves. Un point intéressant à relever : les pays en voie de développement sont de bons clients de l'entreprise de Malleray, étant donné la simplicité d'utilisation des machines fabriquées par Schäublin S. A. ; précisons encore que pour la fabrication des machines de base, l'entreprise jurassienne ne rencontre pas une très grande concurrence.

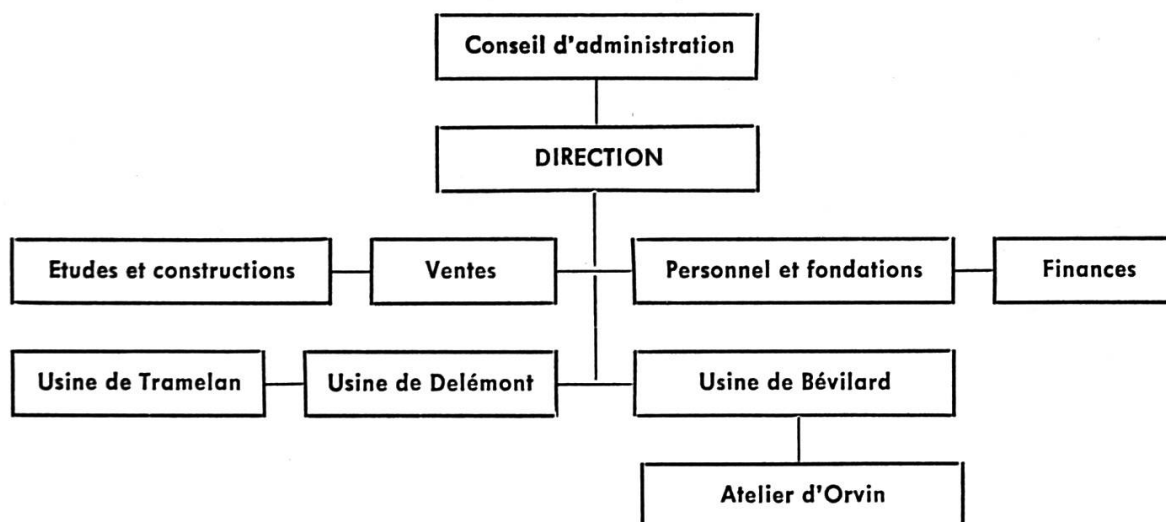
Quelques renseignements d'ordre financier : le prix de revient global peut être représenté ainsi, très schématiquement :

- $\frac{1}{3}$ prix des matières premières et de l'équipement ;
- $\frac{1}{3}$ frais de personnel (salaires) ;
- $\frac{1}{3}$ frais généraux, administratifs et usinage.

Organigramme

L'organigramme est la représentation schématique de l'organisation d'une entreprise ; ce schéma permet une vue plus claire de cette organisation.

Nous pouvons le représenter ainsi pour Schäublin S. A. :



Les œuvres sociales

En 1941, une Fondation de prévoyance a été créée en faveur du personnel. Le capital actuel de cette fondation est de **4 500 000 fr.**, alimenté uniquement par prélèvements sur les bénéfices annuels ; les revenus de cette fondation permettent l'aide au personnel et à leur famille en cas de besoin, aux veuves et orphelins d'anciens ouvriers.

Le personnel de Schäublin S. A. est au bénéfice d'une assurance vie et d'une caisse de retraite ; l'entreprise accorde des prêts, sans intérêts, pour la construction de maisons familiales ; enfin, la Fondation de prévoyance et quelques sociétés immobilières ad hoc ont construit des immeubles locatifs dont les appartements sont loués au personnel ; il y a actuellement 180 logements appartenant à ces institutions créées par l'entreprise.

Enfin, le bâtiment qui fut le berceau de l'entreprise à Malleray est devenu le Foyer Schäublin où le personnel peut prendre ses repas à prix modiques ; on y trouve également des douches et des chambres réservées aux apprentis.

Le jubilé

En mai et juin 1965, Schäublin S. A. fêtait son cinquantième anniversaire. Nous tenons à rappeler comment fut marqué cet anniversaire auquel l'entreprise associa son personnel, ses clients et quelques écoles jurassiennes qui profitèrent de généreuse libéralités.

Une visite de l'usine de Bévillard par les clients suisses coïncida avec la présentation du nouveau tour 135, dit le tour du jubilé ; les vendeurs de l'étranger furent invités à un séminaire et le 14 mai eurent lieu la journée du personnel et la manifestation officielle à Bâle, dans la Salle des fêtes de la Foire suisse d'échantillons. Le lendemain, les enfants du personnel eurent leur jour de fête. L'entreprise ouvrit ses portes non seulement à ses clients et à ses fournisseurs, mais également aux familles du personnel qui purent visiter l'usine de Bévillard. Enfin, le 12 juin, le personnel fut invité à une course en Valais.

Le personnel de l'entreprise offrit à la direction, lors des festivités, un buste en bronze de Charles Schäublin, œuvre de Laurent Boillat.

Lors de la manifestation officielle, le président du Conseil d'administration en fonctions, M. Fred Schäublin, prononça une allocution où il prôna l'importance toujours plus grande, face à l'évolution des techniques, de la capacité et de la conscience professionnelles. Il dit entre autres :

« La véritable force, celle qui est constructive, réside en premier lieu dans les capacités de l'intelligence, la force d'initiative dans tous les domaines, avec un certain goût du risque. »

M. Jules Bouvrot, représentant du personnel, releva encore les mérites des fondateurs de l'entreprise. Cette cérémonie fut agrémentée par des productions théâtrales et musicales de groupes artistiques formés au sein même de l'entreprise et de ses succursales.

S'il nous a semblé intéressant, en conclusion, de rappeler dans notre étude monographique cette page historique de Schäublin S. A., c'est qu'elle est le symbole de la vie même de l'entreprise ; elle est la marque de son dynamisme, la preuve de sa prospérité et le signe infaillible de son succès matériel et social.

Roger SCHINDELHOLZ

LE MARCHÉ DU TRAVAIL

La situation sur le marché du travail est toujours plus tendue. Les chiffres de nos différents tableaux se passent, en effet, de tout commentaire. Six chômeurs complets dans tout le Jura pour le troisième trimestre. Voilà qui démontre que, depuis plusieurs années, on travaille à plein régime dans le Jura où la tâche de ceux qui sont à la recherche de personnel n'est guère aisée.

La rédaction.