

**Zeitschrift:** Les intérêts du Jura : bulletin de l'Association pour la défense des intérêts du Jura  
**Herausgeber:** Association pour la défense des intérêts du Jura  
**Band:** 24 (1953)  
**Heft:** 3

**Artikel:** La physionomie générale de la Foire  
**Autor:** Guye, Samuel  
**DOI:** <https://doi.org/10.5169/seals-825389>

### **Nutzungsbedingungen**

Die ETH-Bibliothek ist die Anbieterin der digitalisierten Zeitschriften auf E-Periodica. Sie besitzt keine Urheberrechte an den Zeitschriften und ist nicht verantwortlich für deren Inhalte. Die Rechte liegen in der Regel bei den Herausgebern beziehungsweise den externen Rechteinhabern. Das Veröffentlichen von Bildern in Print- und Online-Publikationen sowie auf Social Media-Kanälen oder Webseiten ist nur mit vorheriger Genehmigung der Rechteinhaber erlaubt. [Mehr erfahren](#)

### **Conditions d'utilisation**

L'ETH Library est le fournisseur des revues numérisées. Elle ne détient aucun droit d'auteur sur les revues et n'est pas responsable de leur contenu. En règle générale, les droits sont détenus par les éditeurs ou les détenteurs de droits externes. La reproduction d'images dans des publications imprimées ou en ligne ainsi que sur des canaux de médias sociaux ou des sites web n'est autorisée qu'avec l'accord préalable des détenteurs des droits. [En savoir plus](#)

### **Terms of use**

The ETH Library is the provider of the digitised journals. It does not own any copyrights to the journals and is not responsible for their content. The rights usually lie with the publishers or the external rights holders. Publishing images in print and online publications, as well as on social media channels or websites, is only permitted with the prior consent of the rights holders. [Find out more](#)

**Download PDF:** 04.02.2026

**ETH-Bibliothek Zürich, E-Periodica, <https://www.e-periodica.ch>**

## Message du Président de la Confédération

S'il fallait encore une preuve de l'importance de la Foire Suisse d'Echantillons, on la trouverait dans le fait que cette manifestation n'a pas eu moins de six cent cinquante mille visiteurs l'année dernière. Cette véritable migration, qui se déverse sur la ville du Rhin au début du printemps de chaque année, est le signe le plus éclatant de la position centrale que la foire occupe dans notre vie économique. Dans des locaux imposants, notre peuple fête sa rencontre avec les produits les plus récents du travail et de l'imagination suisses. Pour les exposants, dont le nombre dépasse deux mille, cette foire représente une grande satisfaction intime ; quant au public, il se sent rempli de joie et de fierté en contemplant une magnifique démonstration de volonté créatrice et de force ordonnée. Sur les six cent cinquante mille visiteurs de l'année passée, la foire en a reçu trente mille de l'étranger. On peut par là juger quelle impulsion féconde Bâle donne à notre exportation. Rien d'étonnant à ce que la foire ne suffise plus aux vœux des exposants, et ait décidé de s'agrandir en construisant de nouvelles et vastes halles.

Je félicite les dirigeants de la Foire Suisse d'Echantillons et le Gouvernement bâlois de leur joyeuse audace. Je suis persuadé que la foire de cette année-ci déploiera, une fois de plus, sa puissance d'animation et d'attraction, au service de notre pays et au bénéfice de son économie.

*Philippe ETTER*  
*Président de la Confédération*

## La physionomie générale de la Foire

La 37<sup>e</sup> Foire Suisse d'Echantillons de Bâle, qui se tiendra du samedi 11 au mardi 21 avril 1953, aura lieu dans des conditions économiques qui demeurent somme toute favorables. Il est vrai que les carnets de commandes et le degré d'occupation n'atteignent plus, ici et là, l'ampleur passée et que la concurrence se fait de nouveau sentir dans toutes les branches industrielles. La renaissance de la compétition internationale sur les marchés constitue, aujourd'hui comme autrefois, le facteur le plus efficace et le plus puissant en faveur du développement de la production et de l'amélioration de sa qualité. Les articles présentés dans 17 halles, par 2200 exposants, apportent la preuve que l'industrie suisse ne s'est pas contentée, ces douze derniers mois, de perfectionner ce qu'elle avait déjà créé ou de donner une forme nouvelle aux produits ayant fait leurs preuves, mais qu'elle s'est encore efforcée d'innover. C'est ainsi que cette 37<sup>e</sup> manifestation ne le cédera en rien à ses précédentes et donnera un aperçu récent et vivant de notre travail national.

L'aspect extérieur et la physionomie interne de la Foire ont également subi quelques modifications d'importance qui intéressent en particulier les halles édifiées sur le terrain des anciens bâtiments de

# FOIRE SUISSE DE BALE

11—21 avril 1953



*17 groupes d'industries dans 14 halles*

Cartes journalières à 2 fr. 50

(ne sont pas valables les 15, 16 et 17 avril,  
journées réservées aux commerçants)

Billets de simple course valable pour le retour

*Demandez le catalogue de la Foire,  
un guide d'information qui vous servira toute l'année*

la Schappe. La construction des nouveaux bâtiments nécessaires à la Foire a déjà exigé la démolition des maisons d'habitation dont l'aire offre une superficie complémentaire de 6600 m<sup>2</sup> dans l'angle que forment les halles 10, 11, 13 et 14. Une halle provisoire sera érigée sur ce terrain pour la Foire qui s'annonce ; elle permettra aux groupes « Besoins ménagers » et « Fournitures industrielles » de prendre une nouvelle extension.

La halle 11 qui, l'année dernière, se trouvait réservée aux arts graphiques, accueille aujourd'hui les exposants de machines à travailler le bois placés précédemment dans la halle 13. Le désir, qui subsiste de longue date, d'obtenir la concentration de ce groupe ne s'est à vrai dire pas encore réalisé. Il n'en reste pas moins que les

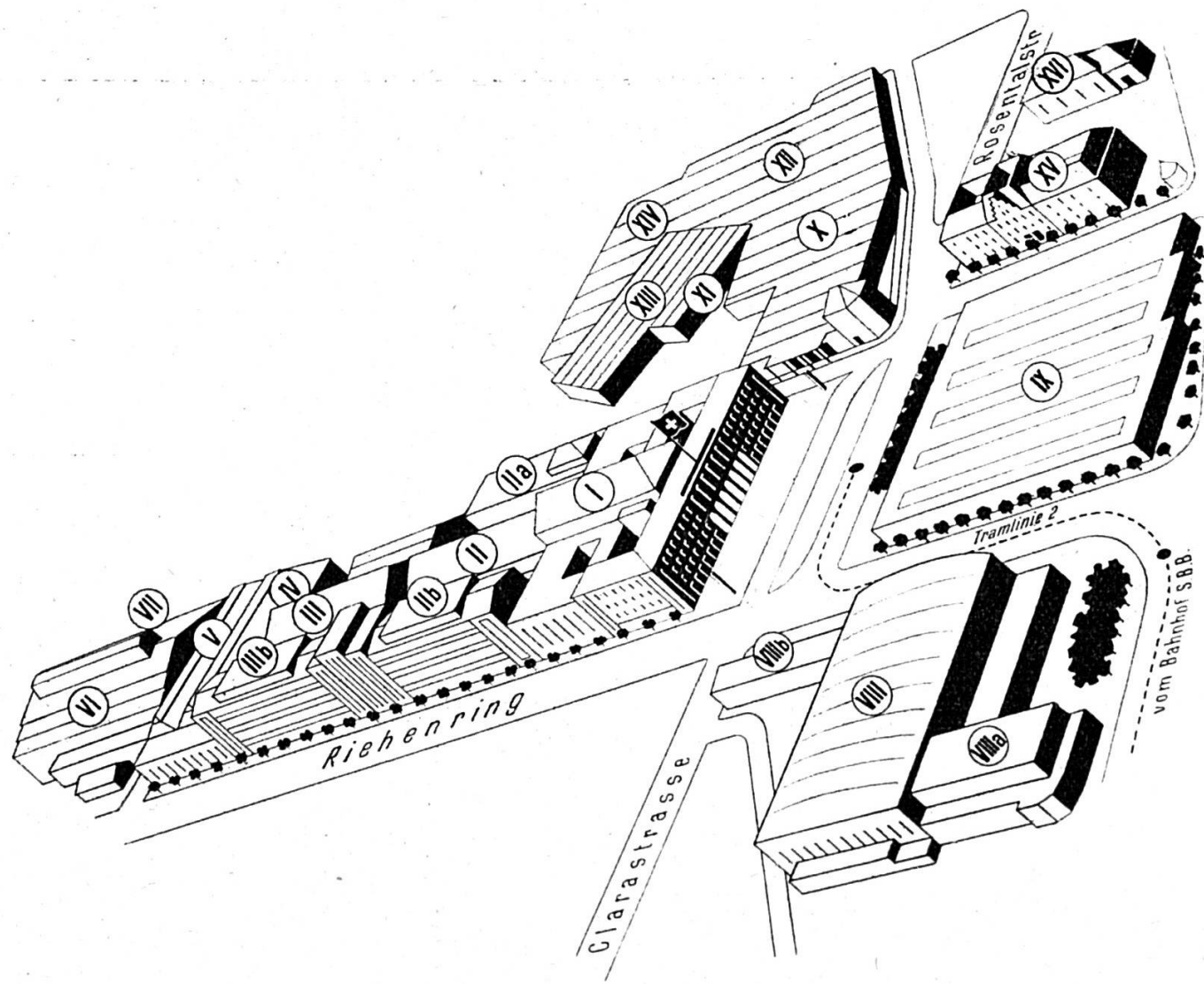


La foule se presse sur la place, devant l'entrée principale de la Foire

exposants de cette importante branche qui se sont joints ces dernières années à leurs prédécesseurs forment un groupe compact et bien ordonné dans une seule et même halle, tel que c'est déjà le cas dans la halle 7 où sont également présentées des machines à travailler le bois.

Sur le terrain de l'ancienne Shappe se trouvent toujours les groupes « Bureau et magasin », « Papier », « Arts graphiques » et « Réclame » (halle 10), les « Besoins ménagers » dans la halle 12, au fond de la halle 10 et dans la nouvelle halle 15 (la halle 3 comprenant aussi les installations et les machines pour les restaurants et les établissements hospitaliers, de même que les appareils électriques pour les usages domestiques) ; les machines et outils destinés au travail du bois ont élu domicile dans la halle 11, les machines-outils dans la halle 13, les fournitures industrielles dans les halles 13 et 15. Ces deux dernières halles n'abritent toutefois que la moitié environ de





cette importante branche, si diverse, qui occupe encore les étapes de la halle 3 b (Riehenring) où les instruments de mesure et d'optique ont été groupés il y a quelques années déjà. L'industrie de l'alimentation continue à occuper la halle 14, dans les mêmes proportions que jusqu'ici.

La Foire de 1953 tire aussi parti de l'espace libre qui s'étend de part et d'autre de la halle provisoire N° 15. On y voit une exposition consacrée aux innovations apportées dans la collaboration des transports par chemin de fer et par route. Le groupe des transports, situé de nouveau dans la halle 9, se prolonge sur le tronçon de l'Isteinerstrasse entre la halle 9 et le bâtiment d'école Rosental et bénéficie de ce fait d'une extension remarquable.

La halle 8 b, embellie pour la circonstance, abrite un nouveau groupe, celui de la Foire du bois, organisé par la communauté suisse de travail « Lignum » et qui donne un aperçu très suggestif des multiples usages auxquels se prête cet important élément de construction. Les fabricants d'échelles et d'outils à travailler le bois, logés jusqu'ici dans la halle 8 b, se sont pour la plupart transportés dans la halle bâchée provisoire N° 15 et dans la halle 11. La Foire du bois complète avantageusement le groupe consacré à la construction et à l'habitation ; installé dans la halle 8 et en plein air, à côté de la halle 8 b, ce groupe présente des outils, des machines et des installations de transport pour l'industrie de bâtiment, des matériaux de construction pour l'aménagement extérieur et intérieur des édifices. La halle 8 a accueille les exposants de la branche de l'ameublement et les jardins qui lui sont attenants témoignent du savoir-faire des architectes paysagistes.

Ces jardins donnent accès à l'exposition du camping, la plus importante du genre en Suisse, et qui suscite d'année en année un intérêt croissant.

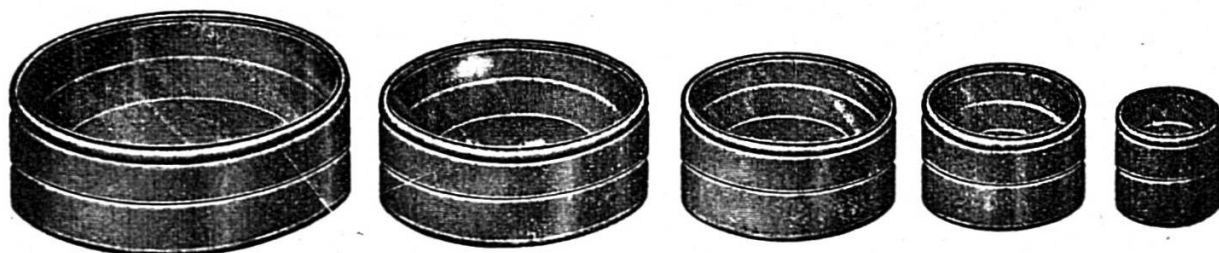
L'oasis de tranquillité que forment les alentours de la halle 8 a, le vestibule de la halle 8 qui abrite l'exposition du livre suisse et le deuxième étage des halles 2 b/3 b où se trouve celle des maisons d'édition offrent aux visiteurs l'occasion de se délasser en changeant d'atmosphère et d'objet de contemplation.

Alors que les regroupements les plus considérables se sont effectués sur l'emplacement de ce que fut la Shappe et dans les environs immédiats de la Foire de la construction, l'ordonnance des halles 1 à 7 n'a pas subi de changements notables.

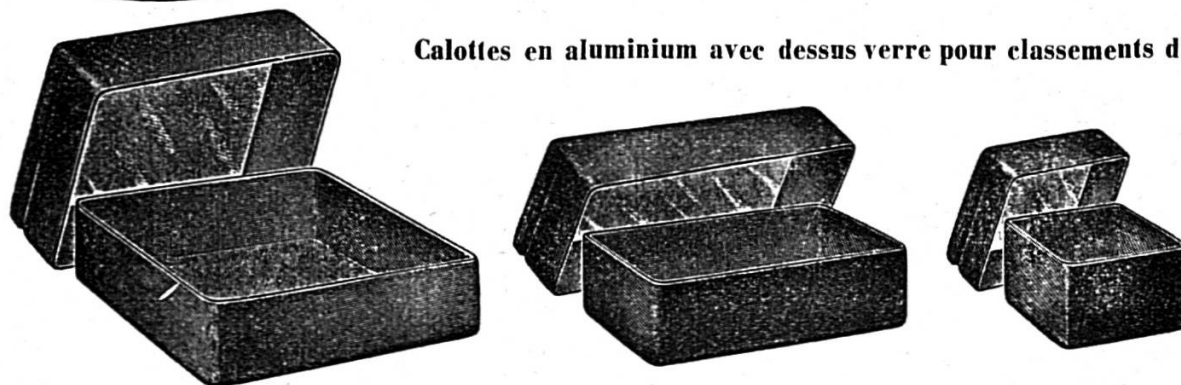
Comme de coutume, la Foire de l'Horlogerie, qui s'est présentée l'année dernière dans des atours nouveaux, compte parmi les bijoux de la manifestation de 1953 ; en sa qualité de marché centralisé de la montre suisse, elle sera une fois de plus le point de ralliement de tous les spécialistes de la branche. Les horloges de grand format, les montres électriques, de même que les outils et les fournitures qui intéressent l'industrie horlogère se trouvent, cette année aussi, dans la halle 3 b.

En franchissant le seuil de la halle 2, on pénètre dans le royaume de la mode, vaste domaine qui comprend non seulement la halle principale, mais encore la halle 2 b, au troisième étage de laquelle est

# FABRIQUE DE BOITES

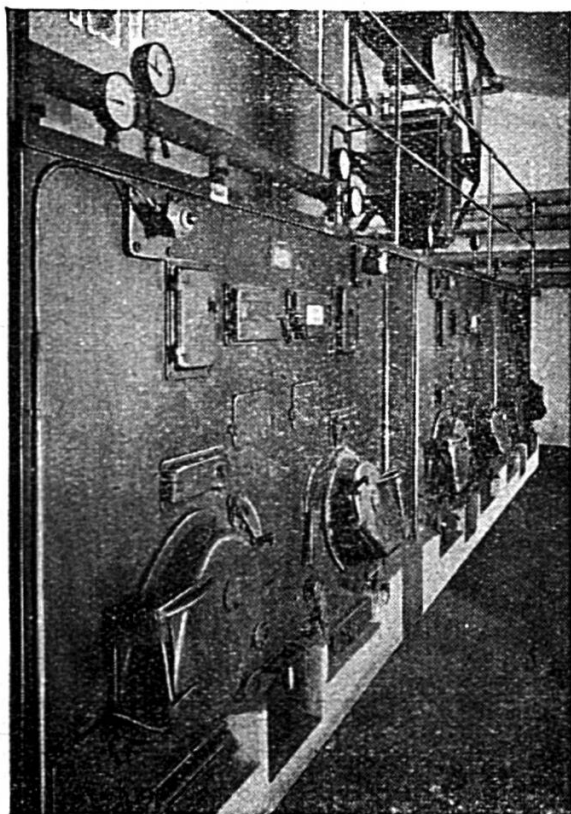


Calottes en aluminium avec dessus verre pour classements divers



526

**LA CENTRALE — Bienne**



Chaudière à 6 chaudières  
d'une grande usine  
« Chauffage et chargement automa-  
tique au charbon. »

## Pärli & Cie

Chauffages en tous  
genres  
Ventilation  
Installations  
sanitaires

**Bienne  
Delémont Porrentruy  
Tramelan**

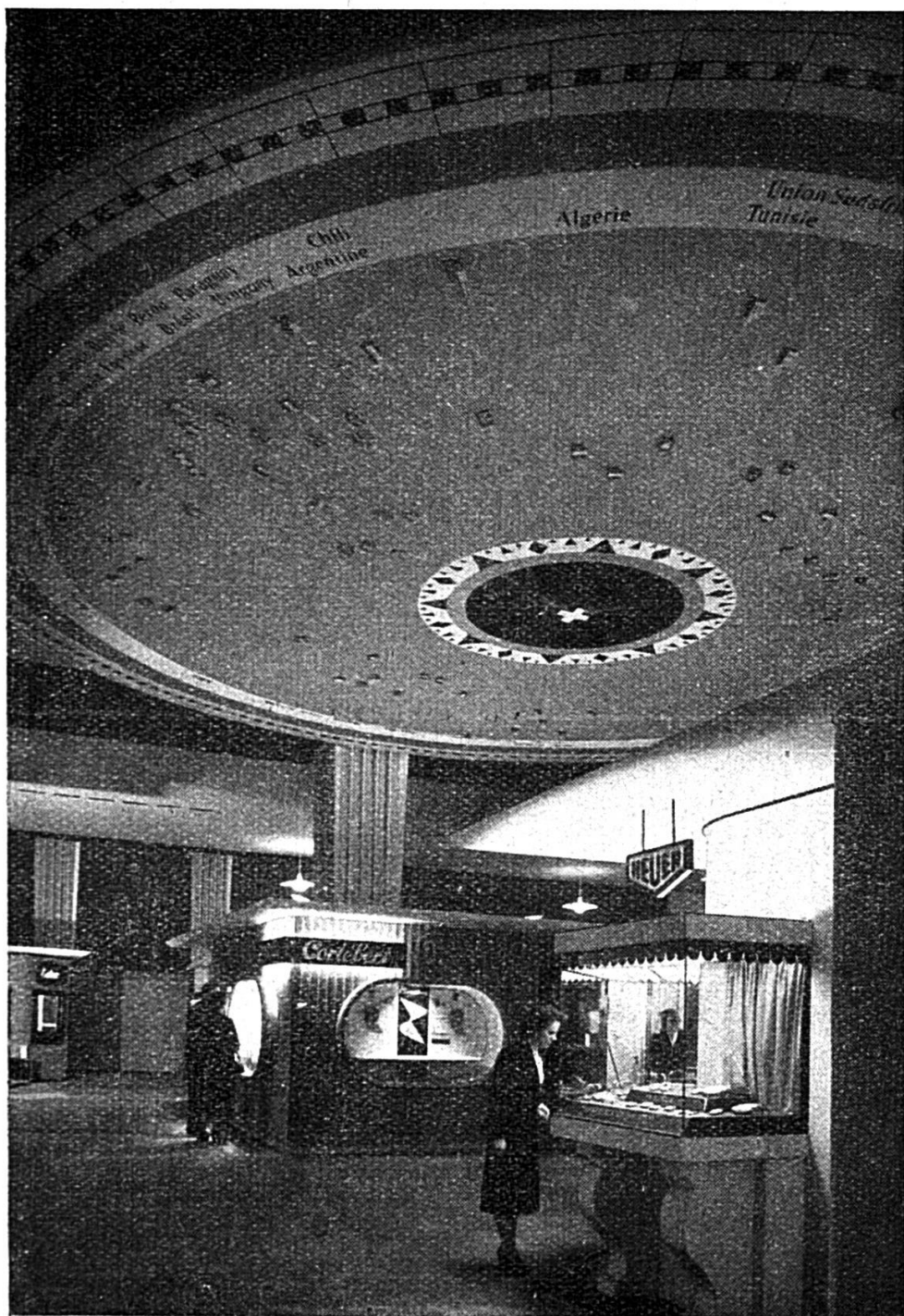
554



**LÉON BERDAT S.A.**  
**COURTÉTELLE**  
FABRIQUE  
DE BOITES  
META ET  
ACIER

576





Vue partielle du pavillon de l'Horlogerie à la Foire Suisse  
d'Echantillons de Bâle

installée une salle de spectacle publicitaire. C'est cependant dans la section « Création » que la mode se présente sous son jour le plus séduisant ; les modèles et la physionomie générale de cette exposition spéciale ont revêtu de nouveau un aspect inédit.

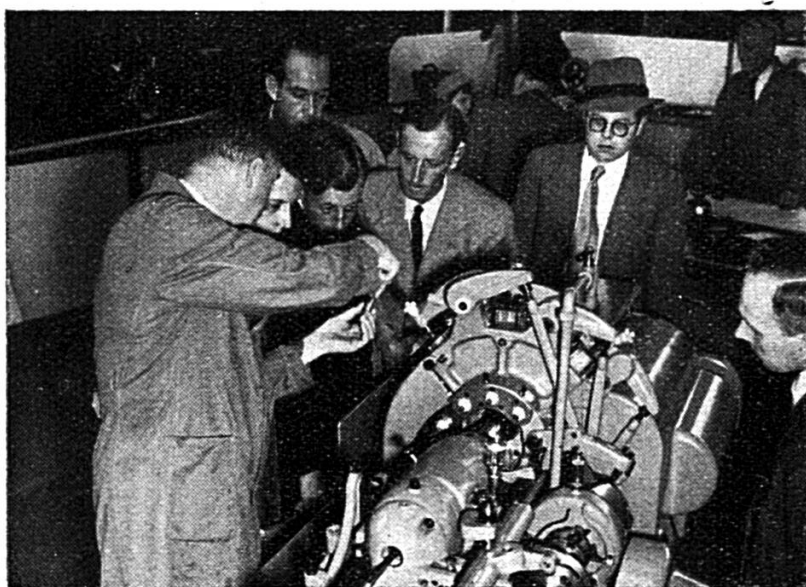
Au troisième étage de la halle 2 b, en bordure du théâtre publicitaire, les fabricants suisses de jouets forment un groupe des plus



attrayants. Les arts appliqués et la céramique se sont installés sur la galerie de la halle 2.

La galerie 2 donne accès aux stands des meubles rembourrés et des matériaux de rembourrage, au premier étage de la halle 1, de part et d'autre de la grande salle des fêtes ; elle conduit également à la Foire du meuble (halle 2 a), réservée aux grossistes munis d'une carte spéciale, foire qui prend fin le dimanche 19 avril.

La halle 3 abrite les quelques stands fort imposants de l'industrie chimique, auxquels s'ajoutent ceux des machines, des appareils et des installations intéressant l'industrie de l'alimentation, les boucheries et les cuisines collectives, les buanderies et les ateliers de repassage.



Les démonstrations de machines et d'appareils attirent toujours un public de connaisseurs à la Foire Suisse d'Echantillons de Bâle

Les installations et les appareils que comprend le groupe de l'eau et du gaz occupent le rez-de-chaussée de la halle 3 b, au premier étage de laquelle se trouve une partie de l'industrie électrique ; cette branche voisine avec les appareils d'éclairage logés sur la galerie. Les instruments de mesure mécanique, l'optique et la photographie sont concentrés au deuxième étage, tandis que les appareils de radio, les instruments de musique et les instruments destinés aux médecins et aux hôpitaux se partagent le troisième étage du même bâtiment.

Comme de coutume, et à l'instar des deux premières halles du corps de bâtiment comprenant les halles 1 à 7, les halles 6 et 7 sont réservées à d'importantes industries d'exportation connues dans le monde entier : l'industrie électro-technique et celle des machines revendiquent la halle 5 ; les machines-outils, les machines à emballer, les appareils à souder et les installations de chauffage la halle 6 (d'autres machines-outils se trouvent aussi dans la halle 13). La halle intermédiaire qui assure le passage de la 5<sup>e</sup> à la 6<sup>e</sup> halle est occupée

# Aciers de décolletage pour l'horlogerie



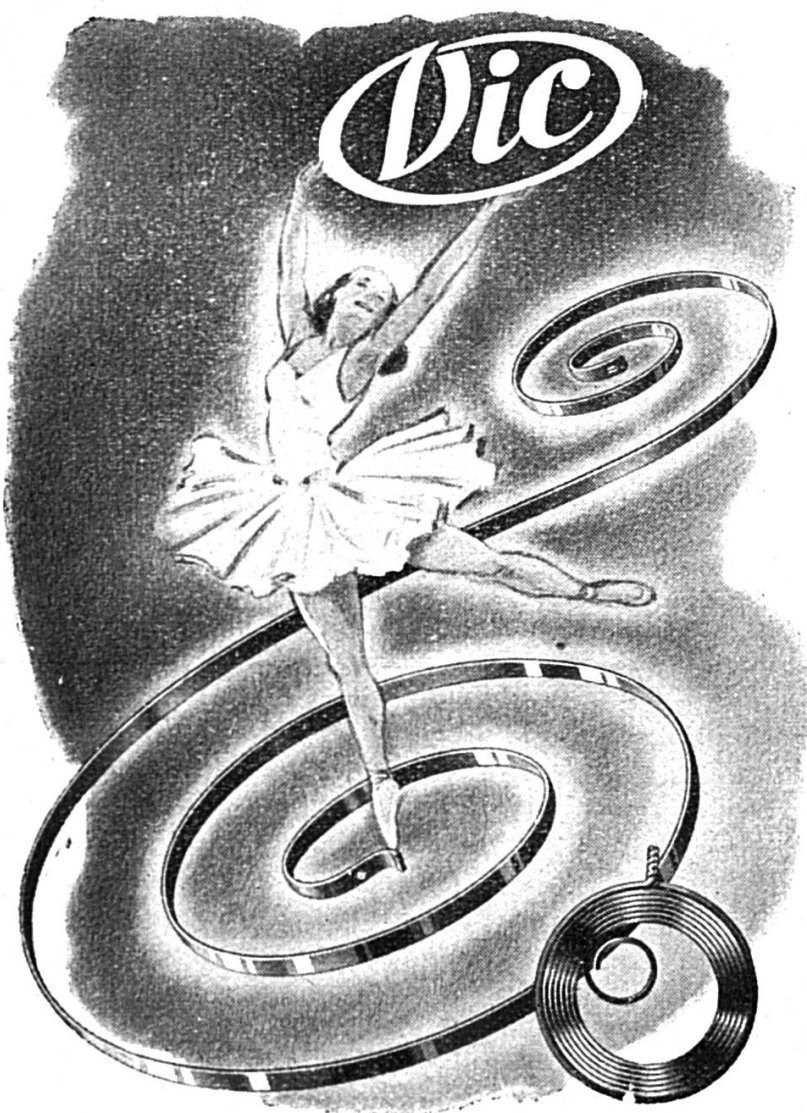
étirés avec précision ou rectifiés, polis  
en barres de 2 ou 3 mètres de lon-  
gueur, ou en torches

se laissant parfaitement usiner avec  
vitesse de coupe élevée.

## TRÉFILERIES RÉUNIES S. A.

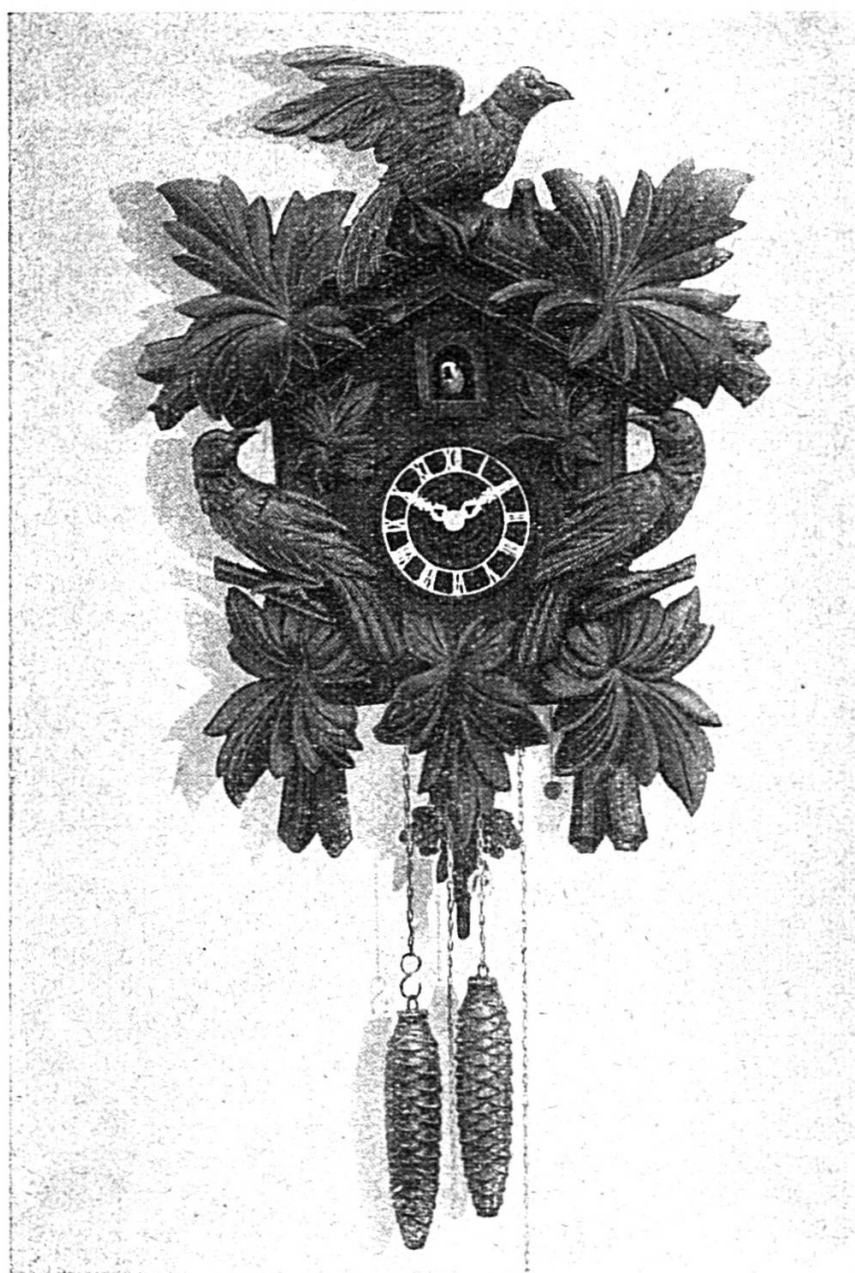
Bienne

557



Manufacture  
de ressorts  
d'horlogerie

Victor BEUCHAT  
BIENNE



PRODUIT *Azura*

Célestin Konrad, **Moutier**

598

VIII

par les stands des fabricants d'aluminium, de métaux non-ferreux et d'abrasifs.

Cette année aussi, un concours organisé par le Werkbund suisse sous l'appellation « formes utiles », est destiné à récompenser les objets d'usage courant créés par des artisans et des industriels qui se sont appliqués à fabriquer des articles dont la forme est judicieusement étudiée pour répondre à leur destination et au caractère de la matière utilisée. Cette sélection s'étendra aux articles de bureau, de ménage et aux objets d'ameublement.

C'est ainsi que la Foire Suisse d'Echantillons de 1953 donne, comme de coutume, un aperçu global des activités industrielles du pays. La grande diversité et la haute qualité des articles que présentent les 2200 exposants sont de nature à assurer la conclusion de nombreuses affaires dont acheteurs et vendeurs n'auront qu'à se féliciter.

### Que nous apportera la prochaine Foire Suisse de l'horlogerie à Bâle ?

La section de l'horlogerie de la Foire Suisse d'Echantillons de Bâle est une des plus importantes. Elle comptera de nouveau cette année quelque 150 exposants dont 125 fabricants d'horlogerie. L'extrême variété des échantillons qui y sont exposés permet de se faire une idée précise de l'évolution de la production en l'espace d'une année. Voici comment M. Samuel Guye, directeur de l'Ecole d'horlogerie de La Chaux-de-Fonds, sur la base de la documentation qu'il a réunie, définit l'offre qui sera présentée à la Foire de cette année.

La qualité a toujours été le fondement le plus solide de l'horlogerie suisse. Sans qu'aucune relâche ne se soit jamais manifestée dans ce domaine, la réorganisation du commerce horloger régulier dans le monde, l'assainissement progressif de l'économie de nombreux pays, la renaissance de la concurrence étrangère, le remplacement de machines anciennes par des nouvelles plus précises et surtout les mesures très importantes qui ont été prises en Suisse pour augmenter la production des montres, tendent d'une façon très nette à redonner la première place au facteur de la qualité. Ce résultat se traduit par des améliorations de détail apportées à l'organe réglant des montres, à sa construction, à la fabrication de ses éléments, à la mise au point et au contrôle de sa fonction au moyen d'appareils électroniques de plus en plus perfectionnés. L'organe moteur a également subi des perfectionnements notables par suite de la création toute récente, par l'industrie horlogère suisse, de deux métaux nouveaux, le « Nivaflex » et le « Vimétal ». Inoxydables, insensibles au magnétisme et très résistants à la fatigue, ces métaux ont des propriétés élastiques égales à celles des meilleurs aciers au carbone. La question de la bride glissante pour le ressort de barillet des montres automatiques a aussi fait l'objet de nombreuses recherches couronnées de succès. Enfin, cette année a vu aboutir la fabrication industrielle de l'huile « Synt-A-Lube » créée par le Laboratoire suisse de recherches horlogères à Neuchâtel pour répondre aux besoins de l'horlogerie de petit format. La qualité essentielle de cette huile est de ne pas gommer, c'est-à-dire de s'épaissir beaucoup moins que jusqu'ici au cours du temps.



### *Nouveautés techniques*

Sauf deux calibres de montres automatiques, l'un pour dames, avec indicateur de développement du ressort de barillet et l'autre avec calendrier, aucun nouveau calibre ne nous a été annoncé cette année. Cela ne veut pas dire qu'il n'y aura pas de nouveautés, bien au contraire. Les huit nouveaux calibres qui furent présentés pour la première fois à la Foire de 1952 ont été équipés d'une riche garde-robe de boîtes et de bracelets au goût du jour et l'on a apporté la dernière main à la mise au point de leurs mouvements.

D'une manière générale, on constate que ce sont surtout quatre genres de montres qui bénéficient actuellement du plus grand intérêt



L'une des artères bordées de vitrines dans la pavillon de l'Horlogerie de la Foire de Bâle

commercial et aussi de la plus grande émulation technique. Ce sont tout d'abord les montres automatiques pour dames et pour hommes, puis les petites montres de dames de 5 à 6 lignes et de qualité très soignée, les montres de bonne qualité courante avec calendrier ou différentes combinaisons de quantièmes simples et phases lunaires et, finalement, les chronomètres-bracelet pour hommes. Comme on le voit, il s'agit uniquement d'articles de qualité, voire de très haute qualité, et l'on peut se réjouir de cette saine tendance de l'industrie horlogère suisse.

Dans le domaine des pendules à secondes de grande précision une manufacture a apporté plusieurs perfectionnements au mouvement et une présentation nouvelle à ses produits.





Les maisons les plus importantes dans le domaine des constructions électriques exposent à la Foire de Bâle

### *Nouveautés pratiques et esthétiques*

Si la montre de poche, classique au siècle dernier et encore au début du présent siècle, a considérablement diminué d'importance, elle conserve cependant une branche vivace dans la montre de sport pour homme et pour dame. Une montre automatique nouvelle de ce type sera présentée à Bâle ; on la porte accrochée à la ceinture par une chaînette, en pendeloque ou placée dans une poche spéciale du pantalon.

Que dire enfin de la montre-bracelet « Cocktail » qui sera présentée par une maison neuchâteloise ? Pour bien faire ressortir le caractère de « petite machine vivante » de la montre, son cadran a été animé au rythme des heures par un mécanisme ingénieux qui comporte deux disques tournant à des vitesses différentes. Ces disques en matière transparente, ornés de dessins et de couleurs variés,

se combinent pour couvrir la zone centrale du cadran d'un dessin animé du plus bel effet.

C'est ainsi qu'à une montre dont la marque garantit la valeur technique comme appareil de mesure du temps, un artifice au mécanisme très simple ajoute un élément esthétique nouveau et un attrait particulier.

L'évolution artistique de l'habillement des montres n'est pas du domaine d'un technicien. Au surplus, elle est si vaste qu'une étude particulière devrait lui être consacrée. C'est donc en profane que nous en dirons quelques mots.

Il est d'emblée évident qu'au caractère de haute qualité de la plupart des montres présentées à Bâle est tout naturellement liée une qualité remarquable de la boîte, du cadran, des aiguilles et de tout ce qui contribue à l'habillement de la montre. Au point de vue esthétique, les grands efforts qui se sont faits depuis une dizaine d'années par l'industrie horlogère suisse pour stimuler et diriger la mode dans ce domaine, portent incontestablement des fruits abondants. Si cette recherche est très active, elle n'est cependant pas désordonnée. Les belles montres-bracelet et les chronomètres-bracelet pour hommes se distinguent par des formes simples et classiques, tantôt cossues et un peu lourdes, tantôt plus dégagées et élégantes. Pour les montres de dames les lourds bracelets d'il y a dix ans sont révolus. Tout devient grâce, finesse, élégance, mais aussi fantaisie très large dans le choix des motifs et des lignes directrices du bijou.

Cet aperçu succinct de l'échantillonnage qui attend les intéressés de la branche les aura persuadés de tous les enseignements et des avantages qu'ils peuvent retirer d'une visite à la prochaine Foire de Bâle, du 11 au 21 avril 1953.

#### *Les avantages d'une visite à la Foire Suisse de l'horlogerie à Bâle*

Pour la 23<sup>e</sup> fois, la Foire Suisse de l'Horlogerie ouvrira ses portes à Bâle, du 11 au 21 avril 1953. Au cours des ans, mais depuis la fin de la dernière guerre surtout, cette manifestation annuelle a pris un grand développement. On peut dire qu'elle constitue aujourd'hui pour le commerce de l'horlogerie et de tout ce qui s'y rattache la plus importante foire dans le monde.

150 maisons y participent, dont 125 fabriques de montres et de pendules et 25 fabriques de bijouterie ou d'outils d'horlogerie. On trouve à Bâle la gamme complète des produits de l'industrie horlogère suisse, des plus modestes aux plus riches, des plus simples aux plus compliqués. Une sélection de ces produits est exposée dans des vitrines, tandis que dans un bureau qui se trouve derrière, le commerçant peut examiner la collection préparée à son intention et traiter d'affaires directement avec le fabricant. Il n'est donc pas abusif de prétendre qu'aucune autre foire d'horlogerie dans le monde n'est aussi bien organisée pour offrir au visiteur une documentation aussi complète, jointe à des facilités commerciales aussi grandes.

La Foire de Bâle qui dispose de vastes bâtiments, réunit l'ensemble de la production industrielle suisse. Si le pavillon de l'horlogerie en constitue toujours la partie la plus brillante, la plus séduisante

# **LOSINGER & C<sup>o</sup> S. A.**

ENTREPRISE DE TRAVAUX PUBLICS

**DELÉMONT**

Téléphone (066) 2 12 43

Cylindrages. Revêtements et traitements superficiels

au goudron et bitume

Pavages. Asphaltages.

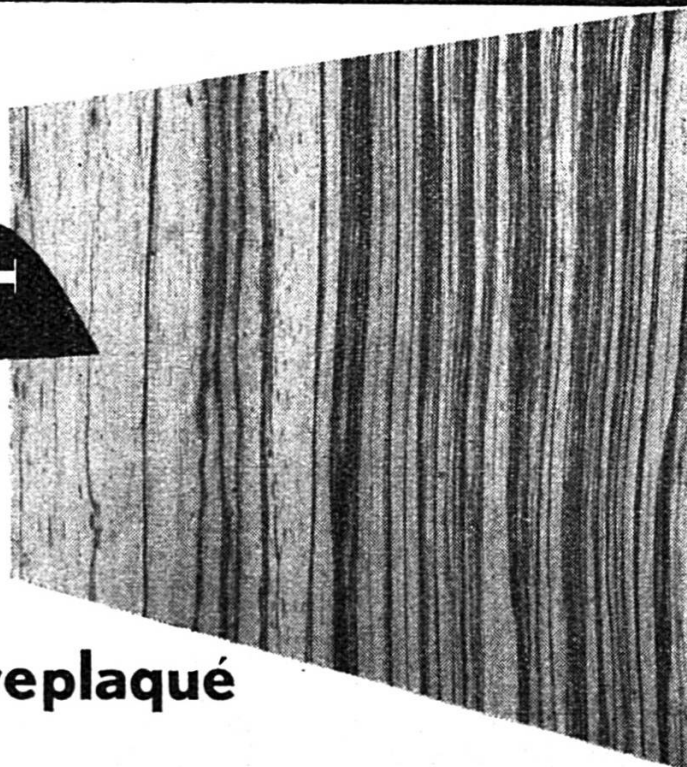
Travaux d'isolation



571

## **TAVANIT**

**Panneau  
plastique  
en bois contreplaqué**



**Fabrique de panneaux forts et bois croisé S.A., Tavannes**

572

## **REIFLER & GUGGISBERG, ing. S. A.**

Entreprise de construction

**BIENNE**

Téléphone (032) 2 56 22



*Ponts et chaussées  
Voies ferrées  
Revêtements de routes  
Bâtiments industriels*

583

## **La Bâloise**

COMPAGNIE D'ASSURANCES SUR LA VIE

### *Assurances vie*

adaptées à toutes les situations, pour chefs de familles, d'entreprises, enfants, etc.

Rentes viagères, fonds de prévoyance.

Assurances populaires.

### *Assurances accidents*

individuelles, collectives, agricoles.

### *Assurances responsabilité civile*

pour particuliers, artisans, chefs d'entreprises, automobilistes, etc.

Agence générale pour le Jura bernois:

592

**MARCEL MATTHEY**, Rue du Canal 1, **Bienne**



aussi, il n'est cependant qu'une section parmi beaucoup d'autres. L'une d'elles, qui prend chaque année plus d'importance, est réservée aux « appareils et instruments de précision ». Elle intéresse souvent beaucoup les horlogers parce qu'elle comprend l'horlogerie électrique, les compteurs électriques, la téléphonie automatique et une grande variété d'appareils qui, par leur construction, leur précision et la finesse de leurs organes, touchent de près à l'horlogerie. La section de mécanique mérite aussi de retenir l'attention des horlogers. Une partie importante en est réservée aux machines de précision, aux jauges, aux instruments de mesure et aux outils.

Si dans les années de guerre et d'après-guerre immédiat, la Foire de Bâle a pu présenter un intérêt plus national qu'international, ce n'est plus le cas depuis que les marchés internationaux ont retrouvé pour la plupart et souvent même augmenté leur ancienne capacité d'échanges. On constate aujourd'hui, au pavillon de l'horlogerie tout spécialement, que les exposants prêtent plus d'importance aux marchés étrangers qu'au marché intérieur. Cela est normal puisque l'horlogerie est la principale industrie d'exportation de la Suisse et que le nombre des étrangers qui visitent la Foire de Bâle va chaque année en augmentant. Pour beaucoup, cette visite est devenue une obligation professionnelle dont l'utilité, voire même la nécessité, n'est plus discutée.

#### *Quelques conseils aux visiteurs*

Quand on voit pour la première fois le pavillon de l'horlogerie, on est véritablement ébloui par la richesse des étalages, par la quantité et la variété des produits exposés. L'éclat des métaux polis, fortement éclairés, la beauté des modèles présentés, ajoutent encore à cet émerveillement.

Comme la plupart des vitrines contiennent un certain nombre de montres de grand prix, on est enclin à croire que l'industrie horlogère suisse ne fabrique que des montres de luxe ou que ce sont seulement les maisons de grande marque qui exposent leurs produits à Bâle. Il est exact que ce sont essentiellement les maisons suisses les plus importantes et les plus réputées qui sont représentées. Cela confère aux affaires commerciales qu'on traitera une garantie de sécurité qui est de première importance pour l'acheteur étranger. Mais cet acheteur doit aussi savoir que la plupart de ces maisons fabriquent également des montres de bonne qualité courante munies d'une boîte en métal commun. Si trop peu de ces montres se trouvent habituellement dans les étalages parce qu'un désir bien naturel pousse les fabricants à montrer ce qu'ils font de mieux et de plus attrayant, les montres moins brillantes se trouvent dans les collections, à la disposition des clients.

Pour que sa visite lui soit aussi profitable que possible, nous conseillons au visiteur de classer dans sa pensée, en catégories bien distinctes, les montres qu'il examine ; de se documenter tout d'abord en ne s'occupant que d'une seule catégorie de montres à la fois, puis de traiter ses affaires. L'industrie horlogère suisse offre, en effet, dans le domaine de la montre ancre seulement, des produits si différents par leur prix, leur degré de précision, leur valeur esthétique



et par conséquent le marché commercial auquel ils sont destinés, qu'il est nécessaire de les traiter séparément. Il y a cinq catégories de montres :

1. Les montres de qualité ordinaire et de qualité courante avec boîte en métal chromé ou plaqué or.
2. Les montres civiles soignées pour hommes et pour dames.
3. Les montres-bijoux pour dames et pour hommes.
4. Les chronographes, les montres à quantités ou calendrier, les montres à remontage automatique.
5. Les chronomètres.

La première catégorie de montres sera toujours la plus importante, car elle répond aux besoins des classes les plus nombreuses de la société. C'est dans l'achat de montres de cette catégorie que le commerçant avisé doit s'entourer du maximum de garantie pour être sûr de vendre ensuite à ses clients de condition modeste des montres qui leur donnent la certitude d'avoir bien utilisé leur argent.

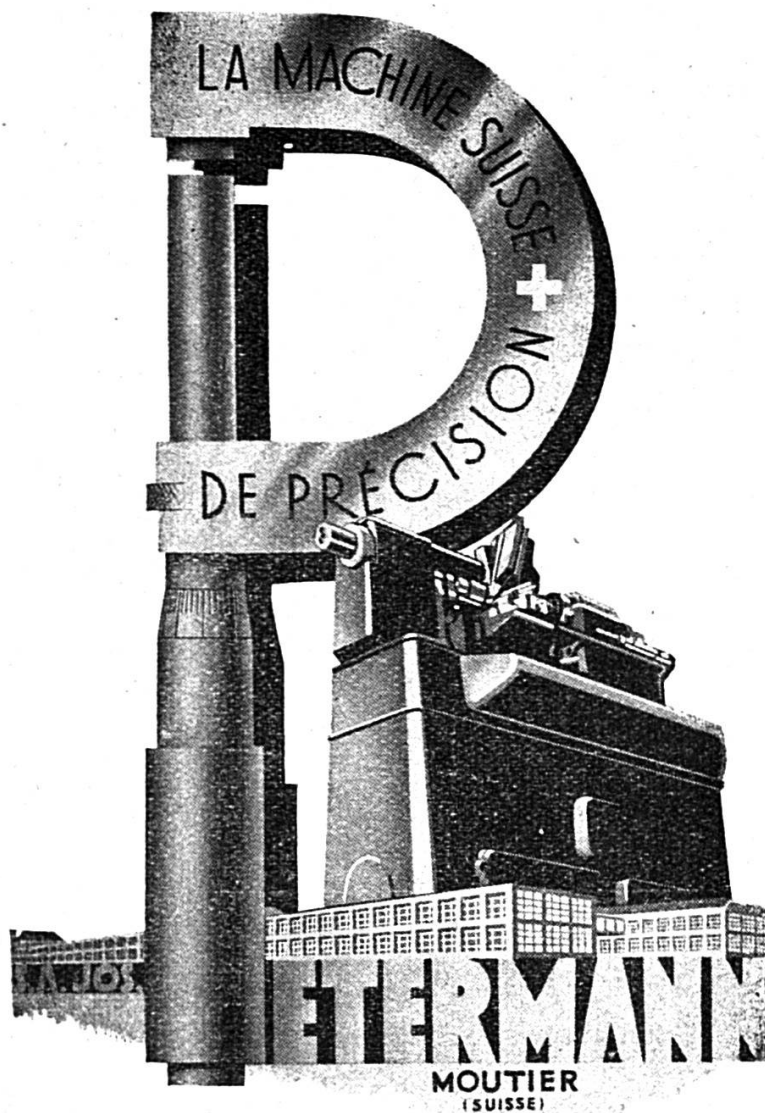
Les montres de la seconde catégorie tendent de plus en plus à devenir la spécialité des grandes manufactures suisses d'horlogerie et de nombreuses fabriques de moyenne importance. Elles sont équipées de spiraux compensateurs de première ou de deuxième qualité et possèdent des boîtes très solides, étanches et antimagnétiques. Leur réglage se tient maintenant couramment dans la limite d'une minute en 24 heures dans les positions horizontale, cadran en haut, et verticale, pendant en bas.

Les montres-bijoux connaissent une vogue de plus en plus grande. Très riches et souvent ornées de pierres précieuses pour celles de dames, elles sont plus sobres, plus classiques, mais non moins belles et riches pour les hommes. Le cadran, les aiguilles et la glace jouent toujours un rôle important dans la valeur esthétique de ces montres, principalement dans celles pour hommes où le cadran occupe la plus grande partie de la surface visible. A un habillage aussi soigné doit correspondre un mouvement de qualité que les bons fabricants sont seuls à même de livrer.

Les montres de la quatrième catégorie sont des spécialités au mécanisme plus compliqué et aussi plus délicat, dont la fabrication nécessite des soins particuliers.

Cela est plus vrai encore pour les chronomètres, toujours vendus, désormais, accompagnés d'un bulletin de marche délivré par un bureau suisse de contrôle officiel de la marche des montres ou par un Observatoire chronométrique. Le chronomètre-bracelet, logé dans une solide boîte étanche en acier inoxydable ou en or, devient de plus en plus la montre-type de l'homme des classes sociales supérieures. Les chronomètres du dernier chic, pour homme et pour dame, sont à remontage automatique et à calendrier. Les chronomètres de bord et de marine ne se fabriquent que dans une qualité tout à fait supérieure qui n'intéresse qu'une clientèle limitée du monde scientifique.

Pour ces trois dernières catégories de montres, l'acheteur aura avantage à s'adresser à des maisons qui se sont spécialisées dans leur fabrication.



574

S.A. POUR L'ENTREPRISE DE TRAVAUX PUBLICS ET BÂTIMENTS  
CI-DEVANT G. HIRT-SUTER

**H&T BIENNE**

Tél. (032) 2 31 39

Hors de bureau : Tél. (032) 2 31 40

Construction de ROUTES MODERNES par pénétration,  
surfaçage, tapis asphaltique, cylindrages, pavages.

TRAVAUX DU GÉNIE CIVIL  
TRAVAUX HYDRAULIQUES  
TRAVAUX DE GALERIE

Asphalte comprimé pour isolation de toitures, terrasses, caves,  
vestiaires, etc.

Prix avantageux.

Devis sur demande.

581

86/2

# **gros lots** **10 x 10'000.-**

**4 x Frs 5 000.—**  
**et en plus 6 x Frs 2 000.—**  
**20 x Frs 1 000.—**  
etc., etc.

**41 680 lots d'une valeur  
globale de Frs 519 000.—**

**Au moins 1 lot garanti par série de 5 billets**  
(chiffres finals de 0 à 4 ou de 5 à 9)

**Au moins 2 lots garantis par série de 10 bil-**  
**lets** (chiffres finals de 0 à 9)

**1 billet Frs 5.—** (la série de 5 billets Frs 25.—,  
la série de 10 billets Frs 50.—) plus 40 cts de port  
pour envoi recommandé, au compte de chèques  
postaux III 10026. Liste de tirage sous pli fermé  
30 cts, comme imprimé 20 cts.

Adresse: Loterie SEVA, Berne, tél. (031) 5 44 36.  
Les billets SEVA sont aussi en vente dans les  
banques, aux guichets des chemins de fer privés,  
ainsi que dans de nombreux magasins, etc.

## **SEVA Tirage 2 Mai**

C'est en s'imposant cette discipline, en préparant aussi méticuleusement d'avance, comme il convient d'ailleurs à la profession d'horloger, le programme de sa visite, que l'acheteur retirera le plus de profit de son passage à la Foire de Bâle. Elle lui réserve comme chaque année, du 11 au 21 avril, cette atmosphère si bien caractéristique dans laquelle se retrouvent la prévenance de l'accueil et le souci de l'information professionnelle.

Samuel GUYE  
Directeur de l'Ecole d'horlogerie  
de La Chaux-de-Fonds

## Renseignements pratiques pour les visiteurs

### *1. En préparant votre visite de la Foire*

vous gagnerez un temps précieux et vous profiterez plus largement des excellentes occasions qui s'offrent à vous de vous renseigner, de conclure des affaires et de recueillir des suggestions. A cet effet, vous aurez avantage à vous procurer le catalogue dès sa parution, soit trois semaines avant l'ouverture de la Foire.

### *2. Quelques points essentiels pour l'acheteur*

Le catalogue, ouvrage en deux parties comprenant un millier de pages environ, se vend au prix de 1 fr. 50.

La première partie, facile à emporter, se révélera un guide précieux pour parcourir les halles ; elle contient les renseignements généraux donnés par la direction de la Foire, la liste alphabétique des exposants, les plans des halles et un répertoire des marques de fabrique.

La seconde partie comprend le répertoire des articles répartis en 17 groupes d'industrie, l'index alphabétique des rubriques et les annonces. Il s'est avéré que le catalogue de la Foire Suisse d'Echantillons demeure, pendant toute l'année, une source d'informations de valeur sur la production industrielle suisse.

### *3. Appréciable réduction sur le prix des billets de chemin de fer*

Les chemins de fer fédéraux et la plupart des compagnies privées accordent de nouveau, pour la Foire Suisse d'Echantillons de 1953, la réduction de taxe habituelle.

Les billets de simple course à destination de Bâle CFF, retirés à la gare de départ du jeudi 9 avril au mardi 21 avril, seront valables pour le voyage de retour s'ils ont été, au préalable, timbrés à la Foire. Cette faveur ne peut être revendiquée que pour les trajets dont le prix normal pour la simple course s'élève au minimum à 3 fr. 50 en 3e classe, 5 fr. en 2e classe et 7 fr. en 1re classe. Pour les parcours dont le prix est inférieur aux montants ci-dessus, le voyageur payera la taxe minimum exigée ou prendra un billet aller et retour normal. Le voyage d'aller doit s'effectuer dans les deux jours, celui d'aller et retour dans les six jours au plus ; les billets de simple course ne donnent droit au retour gratuit qu'à partir du samedi 11 au dimanche 26 avril au plus tard. Les CFF mettront des trains spéciaux en service sur les principales lignes ; les affiches jaunes apposées dans les gares donnent tous les renseignements à ce sujet.



Dès leur arrivée à la Foire, les voyageurs feront bien de timbrer leurs billets en utilisant les automates placés à cet effet dans les halles.

#### 4. Logement

Les visiteurs désirant loger à l'hôtel ou chez le particulier voudront bien s'annoncer à temps et se présenter, dès leur arrivée à Bâle, au bureau de logement de la Foire.

Du vendredi 10 au mardi 21 avril le bureau de logement se trouvera à la gare des CFF, dans le passage sous-voie qui conduit aux quais. Heures d'ouverture : de 7 h. 30 à minuit. Tél. (061) 2 97 77.

#### 5. Tous les visiteurs

sont invités à prêter attention aux communications et aux renseignements que diffusent les haut-parleurs. Nous leur recommandons de se rendre tout d'abord dans les halles qui les intéressent au premier chef, puis de consacrer le temps qui leur reste à une visite générale de la Foire. La Foire provoque une grande affluence de visiteurs, et il est fait appel à la bonne volonté et à la discipline de chacun.

#### 6. Rapports avec la Foire

Administration : Bâtiment principal, Clarastrasse 61, Téléphone (061) 2 38 50.

Adresse postale : Foire Suisse d'Echantillons, Bâle 21.

#### 7. Dans les bâtiments de la Foire

vous trouverez :

Bureau de renseignements des chemins de fer et bureau de renseignements touristiques : vestibule du bâtiment principal, à gauche.

Bureau de renseignements de l'Office Suisse d'Expansion Commerciale : vestibule du bâtiment principal, à droite.

Bureau de banque et de change : à gauche de l'entrée principale.

Poste, téléphone et télégraphe : bâtiment principal, à droite du vestibule.

Bureau de dictée : vestibule des halles 10 à 14.

Salons de coiffure : bâtiment principal, à droite, et à l'entrée de la halle 13, Bleichestrasse.

Restaurants de la Foire : bâtiment principal, à gauche, et dans d'autres locaux.

### Liste des exposants du Jura et de Bienne

		Groupe
Bassecourt :	Setag S.A., caractères pour machines à écrire	2
	Stella S.A., meubles en tubes d'acier	10
Bévilard :	Schäublin S.A., machines-outils	13
Bienne :	Adeka S.A., machines	13
	Aloxyd S.A., Alumilité	14
	Alpina, Union Horlogère S.A.	6
	Altus S.A., montres	6
	Boillat frères S.A., horlogerie	6
	Burger & Jacobi, fabrique de pianos	8
	Champagne, La S.A., fabrique d'horlogerie	6



		Groupe
Bienne :	Credos S.A., <i>montres</i>	6
	Cuanillon & Cie, Kuhn Watch Co.	6
	Diamétal S.A., <i>Diamantwerkzeuge</i>	14
	Drahtwerke Vereinigte A.G.	14/15
	Frey & Co. S.A., <i>fabrique d'horlogerie</i>	6
	Glycine S.A., <i>fabrique d'horlogerie</i>	6
	Harab S.A., <i>appareils à raser</i>	9
	Hauser H. S. A., <i>fabrique de machines</i>	13
	Helvetia, <i>montres</i>	6
	Heuer Ed. & Cie., <i>chronographes</i>	6
	Jaggi Charles, <i>machines</i>	13
	Isoma S.A., <i>appareils de précision</i>	14
	Käsermann & Spérisen, <i>appareils électriques</i>	11
	Kocher Paul, <i>appareils électriques</i>	10
	Kohler Comptabilité S.A.	2
	Kohler Walter, <i>machines</i>	13
	SKB, Kugellagerfabrik Biel A.G.	14
	Magg John, <i>héraldique</i>	1
	Mico Electric S. à r. l., <i>instruments de mesure</i>	14
	Mido S.A., <i>montres</i>	6
	Milex-Elem Watch Co. Ltd., <i>montres</i>	6
	Octo S.A., <i>montres</i>	6
	Perfectone S.A., <i>électro-acoustique</i>	8
	Perrot S.A., <i>appareils de projection</i>	14
	Péry Watch & Montre Sigma	6
	Pescio Pierre, <i>studio photo</i>	1
	Pierce S.A., <i>manufacture de montres chronogr.</i>	6
	Recta Manufacture d'horlogerie S.A.	6
	Reymond & Cie S.A., <i>galvanoplastie</i>	14
	Safag S.A., <i>machines</i>	13
	Sauter Frères & Cie S.A., Pierpont Watch	6
	Selza Watch Co. S.A.	6
	Port S.A., <i>cycles</i>	15
	Schild B. & Co. S.A., <i>cycles Cosmos</i>	15
	Schnyder Frères & Cie S.A., <i>fabrique de savons</i>	9
	Stutzmann Max, <i>machines</i>	13
	Tripet Alb., S. A., <i>machines</i>	13
	Wermex S.A., <i>nouveautés techniques</i>	14
Brügg-Biel :	Essa, S.A. pour la vente des Prod. A. Allemand	13
Cerlier-Erlach :	Grature S.A.	
Courfaivre :	Condor S.A., <i>cycles</i>	15
Court :	Bueche-Rossé H., <i>étampes</i>	10/11
	Court Watch Co. S.A., <i>horlogerie</i>	6
	Rossé & Affolter, <i>Fabrique l'Essort</i>	9
Courtelary :	EAB, Electro-Apparatebau A.G., <i>transformateurs</i>	14
	Widmer-Steiner Jean, <i>appareils pour horlogers</i>	6
Delémont :	Four Electrique S.A., <i>du</i>	11
	Schoppig Charles, <i>plumes et duvets</i>	7
	Wenger & Co. S.A., <i>coutellerie</i>	10
Eschert :	Flückiger Willy S.A., <i>électro-mécanique</i>	11
La Heutte :	Zila S.A., <i>montres</i>	6
Laufon :	Aluminium Laufon S.A.	
	S.A. pour l'industrie céramique	

		Groupe
Laufon :	Scheidegger Hans S.A., <i>articles en liège</i> Schneider Charles S.A., <i>articles en liège</i> Tuilerie mécanique de Laufon S.A.	
Longeau- Lengnau :	Enicar S.A., <i>horlogerie</i> Onsa Watch, H. Gilomen-Ritter Wohlfahrt Frères, <i>pianos</i>	
Malleray :	Struchen Eric & Co.	10
Moutier :	L'Azura S. à r. l., Célestin Konrad, <i>pendules</i> Bechler André, <i>machines</i> Kadrill S.A., <i>articles de papeterie</i> Perrin Frères S.A., <i>machines</i> Pétermann Joseph S.A., <i>machines</i> Tornos Usines, <i>machines</i>	6 13 2 13 13 13
La Neuveville :	Calame Georges, <i>maroquinerie</i>	1
Le Noirmont :	Pronto Watch, L. Maître & Fils S.A., <i>horlogerie</i>	6
Perles- Pieterlen :	Big S.A., <i>moteurs électriques</i> Perles Elektromotorenfabrik A.G.	
Péry :	Nisus S.A., <i>horlogerie</i>	6
Porrentruy :	Helios S.A., <i>horlogerie</i> Jobin, les Fils de Paul, <i>horlogerie</i> Minerva, Manufacture de chaussures S.A. Phénix Watch Co. S.A. <i>horlogerie</i> Prétat Arthur & Fils, <i>métallurgie</i>	6 6 5 6 14
Reconvilier :	Boillat S.A., <i>fonderie</i> Friedli Frères S.A., <i>horlogerie</i>	14 6
Saint-Imier :	Berna Watch Factory S.A. Leonidas Watch Factory Ltd. Longines, Francillon S.A.	6 6 6
Sonceboz :	Société Industrielle de Sonceboz S.A., <i>horlogerie</i>	11
Sonvilier :	Geiser Joël, <i>scies</i>	13
Soyhières :	Kaiser Wilh., Doral-Bellerive	14
Tavannes :	Devaud Adrien S.A., <i>machines</i> Holit S. à r. l., <i>chaises</i> Tavannes Machines Co. S.A.	13 7 13
Tramelan :	Choffat Willi & Cie, <i>montres</i> Ergas S. à r. l. <i>manufacture de pendulettes</i> Kummer Frères, <i>machines</i> Reymond A. S.A., <i>horlogerie</i> Silvana S.A., <i>horlogerie</i>	6 6 13 6 6
Vicques :	Fleury Otto, <i>machines</i>	13
Villeret :	Minerva Sports S.A., <i>compteurs de sport</i>	6