

Zeitschrift: Les intérêts du Jura : bulletin de l'Association pour la défense des intérêts du Jura

Herausgeber: Association pour la défense des intérêts du Jura

Band: 20 (1949)

Heft: 5

Rubrik: La Foire Suisse d'Echantillons de 1949, à Bâle

Nutzungsbedingungen

Die ETH-Bibliothek ist die Anbieterin der digitalisierten Zeitschriften auf E-Periodica. Sie besitzt keine Urheberrechte an den Zeitschriften und ist nicht verantwortlich für deren Inhalte. Die Rechte liegen in der Regel bei den Herausgebern beziehungsweise den externen Rechteinhabern. Das Veröffentlichen von Bildern in Print- und Online-Publikationen sowie auf Social Media-Kanälen oder Webseiten ist nur mit vorheriger Genehmigung der Rechteinhaber erlaubt. [Mehr erfahren](#)

Conditions d'utilisation

L'ETH Library est le fournisseur des revues numérisées. Elle ne détient aucun droit d'auteur sur les revues et n'est pas responsable de leur contenu. En règle générale, les droits sont détenus par les éditeurs ou les détenteurs de droits externes. La reproduction d'images dans des publications imprimées ou en ligne ainsi que sur des canaux de médias sociaux ou des sites web n'est autorisée qu'avec l'accord préalable des détenteurs des droits. [En savoir plus](#)

Terms of use

The ETH Library is the provider of the digitised journals. It does not own any copyrights to the journals and is not responsible for their content. The rights usually lie with the publishers or the external rights holders. Publishing images in print and online publications, as well as on social media channels or websites, is only permitted with the prior consent of the rights holders. [Find out more](#)

Download PDF: 15.04.2026

ETH-Bibliothek Zürich, E-Periodica, <https://www.e-periodica.ch>

LES INTÉRÊTS DU JURA

Bulletin de l'Association pour la défense des intérêts du Jura
CHAMBRE D'ÉCONOMIE ET D'UTILITÉ PUBLIQUE DU JURA BERNOIS

XX^e ANNÉE

PARAIT UNE FOIS PAR MOIS

N^o 5 MAI 1949

SOMMAIRE :

La Foire Suisse d'Echantillons de 1949, à Bâle

Appel pour la Foire Suisse d'Echantillons de 1949

Depuis des mois, la Foire de Bâle prépare avec le plus grand soin, en étroite collaboration avec ses 2000 exposants, une nouvelle sélection des marchandises les plus représentatives tout à la fois de la production industrielle suisse et de sa qualité.

Lorsque la 33^e Foire Suisse d'Echantillons ouvrira ses portes le 7 mai, pour une période de 11 jours, un tableau parfait de la capacité de production traditionnelle du pays s'offrira aux regards admiratifs des visiteurs, qui seront frappés par la qualité des matières employées, par la précision de l'exécution et par l'extrême diversité des articles obtenus grâce à une spécialisation très poussée.

L'affluence particulièrement forte ces dernières années de visiteurs nationaux et étrangers peut être à juste titre regardée comme une manifestation de confiance envers le travail si varié et si qualifié du peuple suisse, comme une preuve aussi que la Foire d'Echantillons de Bâle joue un rôle important en sa qualité de centre d'information et d'approvisionnement sur le plan national et international. Il est permis d'escompter également pour la prochaine Foire, un intérêt soutenu de la part du pays et de l'étranger.

La prévoyance et la confiance, l'esprit d'initiative et la ferme volonté de ne pas se laisser abattre par les entraves et les difficultés, même à une époque d'insécurité générale, mais au contraire de s'engager résolument dans des voies nouvelles, telles seront les idées maîtresses que voudrait propager l'appel de la Foire dans tous les domaines d'activité. En son nom et en celui de ses exposants, la Foire invite la population de toutes les régions du pays à visiter cette grande œuvre de communauté nationale et souhaite à tous ceux qui répondront à son appel une cordiale bienvenue.

Foire Suisse d'Echantillons de Bâle :

Le président,

G. WENK.

Le directeur,

Th. BROGLE.

Appel à la population jurassienne

Dans cette mosaïque de la production industrielle et artisanale de la Suisse qu'est la Foire de Bâle, dans ce panorama de l'activité économique d'une petite patrie qui est la nôtre, le Jura bernois tient une grande place. Chaque année il envoie un contingent d'exposants aussi nombreux que telle ou telle autre région économique importante du pays. Cela tient à des causes pratiques et immédiatement perceptibles : à cette nécessité que les maisons jurassiennes ont de faire connaître leur production, de stimuler l'écoulement des articles qu'elles livrent ; de défendre leur renom, de consolider leurs positions et d'assurer la prospérité de leur entreprise, toutes raisons auxquelles obéit d'ailleurs chaque exposant de la Foire.

Cela tient aussi à des motifs moins apparents mais tout aussi valables : Le Jura se doit d'être présent à cette manifestation qui relève d'un effort commun pour glorifier la capacité de travail de la Suisse. C'est aussi, nous voulons l'admettre, parce que Bâle exerce sur le Jura une attirance d'autant plus grande qu'elle est commandée par une survivance historique certaine et par des motifs géographiques évidents. Ces deux régions différentes par leur culture, se comprennent et s'estiment réciproquement par un penchant naturel. Il y a là, nous semble-t-il, la nostalgie d'une commune appartenance. Le Jura bernois, cette Marche du Nord, une des plus exposées du pays, compte une population passionnément attachée tout autant à la terre de ses ancêtres qu'à son génie propre, population qui sous une apparence débonnaire peut à l'occasion défendre avec vivacité ce qu'elle sait être son bon droit et dont le tempérament robuste a été forgé par une nature austère.

Cette population affirme avec force à la Foire de Bâle sa vitalité économique. Nous l'en félicitons et nous souhaitons à tous les Jurassiens qui viendront visiter cette manifestation du 7 au 17 mai de tirer de leur visite les avantages commerciaux et professionnels qu'ils peuvent justement en attendre, mais d'éprouver aussi une légitime fierté en reconnaissant la place que leurs concitoyens revendiquent dans cette grande compétition du travail national.

J. Th. Brugle

Aspect de Bâle

Pour prendre contact avec la ville de Bâle, il ne saurait y avoir de meilleur moyen que de monter à la cathédrale et de gagner l'esplanade du vieux münster en grès rouge des Vosges. Il faut traverser le cloître silencieux, s'imprégner de l'ambiance des siècles passés, pour laisser ensuite, au sortir de la galerie, agir sur soi le spectacle qui s'offre soudain aux yeux étonnés. A droite et à gauche, c'est le Rhin, toujours majestueux ; vers le nord, au-delà des ponts, les silos profilent leurs masses carrées sur le ciel d'Alsace, alors que devant soi, au premier plan, s'étend la ville industrielle. Ensemble unique qui a inspiré Aragon, Jules Romains, André Suarès surtout, dignes successeurs de Montaigne et de tant d'autres Français, hôtes des humanistes ou des savants bâlois du XVIII^e siècle.

Les archéologues et les historiens ne s'accordent pas sur l'origine de Bâle. Les fouilles les plus récentes, sur la colline de la cathédrale, ont mis à jour les vestiges d'un camp et d'un village romains datant du début de notre ère. Il s'avère de plus en plus que les Celtes n'avaient établi qu'un simple refuge sur le promontoire autour duquel s'édifia, par la suite, la cité moyenâgeuse qui, elle, devait connaître un si bel essor dès la fin de l'empire.

Le voyageur qui arrive de Lausanne ou de Neuchâtel trouve la ville actuelle étrangement plate ; elle s'étend en réalité sur de vastes terrasses qu'ont découpées au cours des âges les affluents du Rhin. Mais Bâle, en effet, connaît le développement circulaire des villes de plaine : telle était la forme qu'affectaient les remparts de 1300, tandis que la nouvelle enceinte, construite vers 1400, dessinait un ovale que retracent aujourd'hui les lignes de chemin de fer.

Les places les plus importantes existaient déjà dans l'ancienne Bâle ; c'est d'elles que partaient les chaussées menant aux portes de la cité, c'est d'elles que partent les artères modernes qui se prolongent jusqu'à la campagne. Quant aux remparts, peu à peu remplacés par de grandes avenues circulaires faisant communiquer les quartiers extérieurs entre eux, ils furent sacrifiés aux exigences du rail.

Dès le moyen âge, les régions basses de la cité furent occupées par les artisans ; ils y trouvaient l'eau nécessaire à leurs industries et les grandes usines modernes, jusqu'à un certain point, ont maintenu la tradition. Quant aux terrasses supérieures, hors de l'atteinte des hautes eaux, elles se couvrirent d'habitations groupées autour des églises ; aujourd'hui encore, les rues adjacentes des artères les plus fréquentées de la cité sont bordées de bâtiments administratifs, d'écoles et de séminaires universitaires.

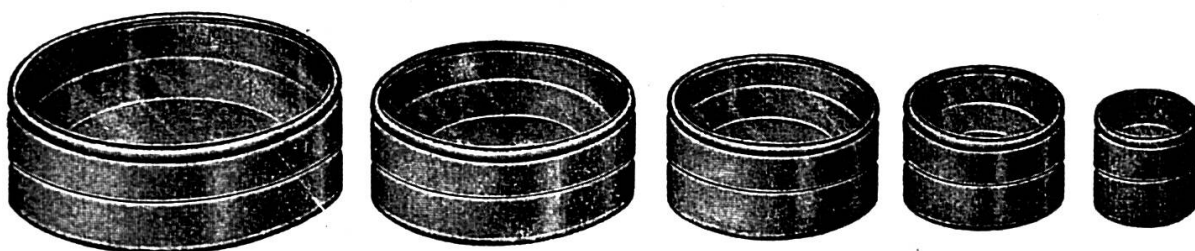
Sur la vénérable place de la cathédrale débouchent maintes ruelles riches en vestiges des siècles passés. L'une d'elles, celle des Augustins, passe devant l'ancienne université, non loin de laquelle se trouve l'église Saint-Martin qui, chaque année, accueille les étudiants pour la célébration du *dies academicus*. Mais il faut passer le pont du Milieu et s'attarder sur la rive droite du Rhin pour apercevoir le vieux Bâle dans toute sa splendeur. Alors que le promeneur se sera laissé charmer par le pittoresque enchevêtrement des façades qui se pressent, en aval du pont, sur la rive de Saint-Jean, il admirera la

distinction des nobles édifices qui, en amont s'élèvent peu à peu jusqu'à la cathédrale et à l'ancien évêché. Il y remarquera deux maisons de lignes classiques, la Maison Blanche et la Maison Bleue, toutes deux datant de l'âge d'or des fabricants de rubans de soie, et dont la grâce XVIII^e siècle a séduit nombre de souverains de passage à Bâle ; il y aura bientôt 150 ans que l'impératrice Marie-Louise et le roi de Rome, l'empereur d'Autriche et le tsar y séjournèrent tour à tour.

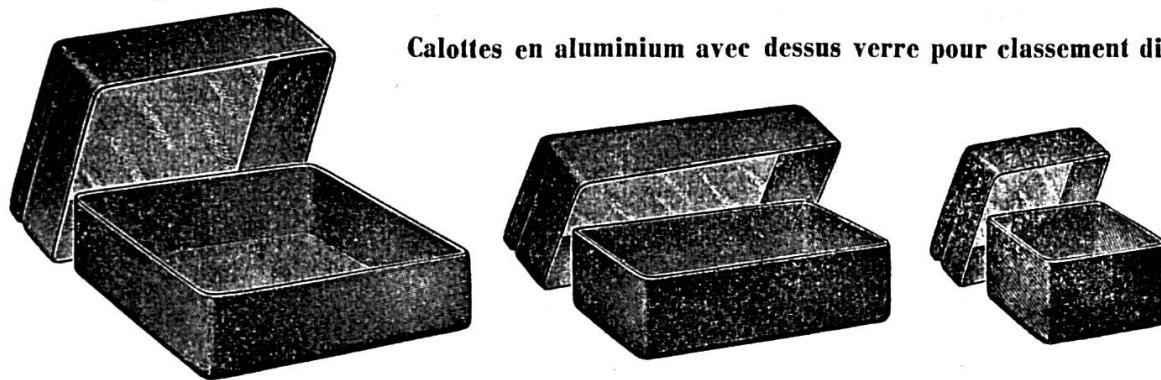
La valeur architecturale de la cathédrale, dont les constructeurs s'inspirèrent des principes d'art bourguignon, les vieilles portes que relient les boulevards extérieurs, d'antiques fontaines qui suggèrent l'époque des corporations, les vasques et les statues modernes agrémentent les parcs et les places de la ville moderne, tout atteste que Bâle, si commerçante soit-elle, a toujours su cultiver les arts. Son musée des Beaux-Arts, à l'entrée du Pont de Wettstein, compte parmi les plus beaux d'Europe et a le privilège d'abriter nombre de toiles de Böcklin ; depuis quelque temps, on aperçoit dans la cour du musée, le groupe en bronze des Bourgeois de Calais. En pleine ville, à la Barfüsserplatz, une église désaffectée renferme les souvenirs historiques, dont quelques-uns, parmi les plus importants, proviennent des guerres de Bourgogne. Par la richesse de leurs collections, qui sont souvent le résultat de voyages lointains ayant conduit tel ou tel Bâlois jusqu'en Polynésie, les musées d'histoire naturelle et d'ethnographie se sont acquis une renommée considérable. Mentionnons que les musées d'ethnographie et de pharmacie ont le caractère de musées nationaux. On ne saurait oublier le fameux jardin zoologique, qui reste l'un des principaux attraits de la ville rhénane.

Il faut encore avoir vu Bâle du haut du Bruderholz, colline sur les flancs de laquelle s'étagent les quartiers méridionaux de la cité. Vue à vol d'oiseau, la ville n'est plus qu'un pion sur l'échiquier économique européen, carrefour intermédiaire entre les nations. Ce rôle éminent, Bâle le joue depuis le XIII^e siècle, époque à laquelle l'évêque Henri II n'hésita pas à sacrifier le trésor de l'Eglise à la construction d'un pont sur le Rhin qui, des siècles durant, fut le seul que l'on rencontrât jusqu'à l'embouchure du fleuve. De cette date mémorable date l'importance économique de Bâle, placée à l'intersection des voies de communications menant de la Bourgogne au bassin du Danube, de la mer du Nord au Gothard ; aussi la Confédération suisse représentait-elle une puissance avec laquelle devait compter le négoce bâlois. Entrée en 1501 dans la communauté helvétique, Bâle en est devenue, depuis la guerre de 1914 à 1918, le principal entrepôt, la reprise de la navigation rhénane ayant permis de constituer en Suisse même les réserves que la Confédération possédait autrefois à Mannheim et à Francfort. Le libéralisme économique, l'avènement des chemins de fer — dont celui d'Alsace fut le premier à pénétrer dans la ville — permirent à la cité de décupler le chiffre de sa population ; les usines chimiques et métallurgiques, les laboratoires de tous genres, les établissements de crédit — Bâle est également le siège de la Banque des Règlements Internationaux — se sont multipliés. Non loin de la place du Marché, avec son pittoresque Hôtel de Ville, s'élèvent la nouvelle Université, le nouvel Hôpital de Ville, s'élèvent la nouvelle

FABRIQUE DE BOITES



Calottes en aluminium avec dessus verre pour classement divers



LA CENTRALE — Bienne

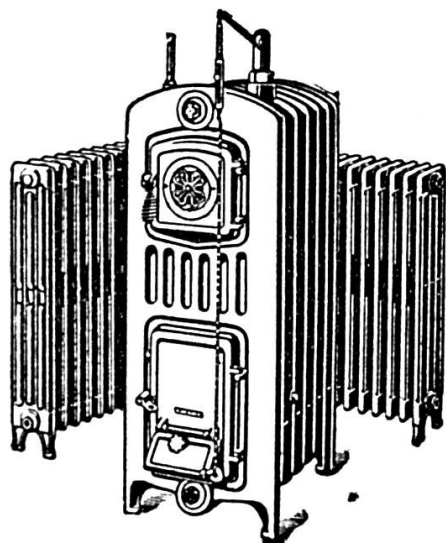
364

Installations de
Chauffages centraux
et brûleurs à mazout

Installations sanitaires

RÉPARATION + RÉVISION + DÉTARTAGE

ÉTUDES TECHNIQUES ET MODERNISATION
D'ANCIENS CHAUFFAGES



Hassler & Co.

Bienne

365

Rue des Marchandises 27 Tél. (032) 2 40 25

REIFLER & GUGGISBERG, ing. S. A.

Entreprise de construction

BIENNE

Téléphone 2 56 22



Ponts et chaussées
Voies ferrées
Revêtements de routes
Bâtiments industriels

366



CAISSE HYPOTHÉCAIRE DU CANTON DE BERNE

SCHWANENGASSE 2

Capital de dotation et réserves : Fr. 40.700.000.—

Prêts hypothécaires en premier rang pour plus de fr. 500.000.000.—, exclusivement sur des immeubles sis dans le canton de Berne et jusqu'à concurrence des 2/3 de l'estimation cadastrale.

Prêts en rang postérieur, uniquement sur des biens-fonds agricoles et avec le cautionnement de la fondation « Aide aux paysans bernois ».

Nous acceptons des **DÉPÔTS**

Sur livrets d'épargne

En règle générale, le déposant peut disposer en tout temps du montant du dépôt.

Sur obligations et bons de caisse

nominatifs ou au porteur

374

Université, le nouvel Hôpital des Bourgeois et l'imposant bâtiment de la police urbaine, véritables témoins de la prospérité économique de Bâle, à laquelle la Confédération a délégué nombre de tâches nationales.

Aussi ne faut-il pas s'étonner que la vieille cité rhénane soit depuis quelque trente ans le siège de la Foire Suisse d'Echantillons. Au printemps de chaque année, tout ce qui a un nom dans la vie industrielle suisse expose à Bâle, dans 16 halles permanentes comprenant une superficie de plus de 100.000 m². C'est pour l'étranger l'occasion de se faire une idée des perfectionnements apportés, dans l'espace de 12 mois, à la fabrication de produits manufacturés dont la réputation n'est plus à faire. Le fait que les industries suisses vivent de l'exportation détermine, en général, l'aspect des foires de Bâle. A celle de 1949, qui se tiendra du 7 au 17 mai prochain, participeront en particulier les entreprises horlogères, l'industrie des machines et de l'électricité, celle des textiles et de la chaussure, les usines chimiques.

Ainsi donc, un voyage à Bâle entrepris au moment de la Foire Suisse d'Echantillons permet non seulement au visiteur de prendre contact avec une ville riche en souvenirs du passé et en trésors artistiques, mais encore de se rendre compte de l'effort industriel que fournit une petite nation désireuse de se montrer grande par la qualité de son travail.

La physionomie de la Foire Suisse d'Echantillons de 1949

Il est de règle que chaque Foire d'Echantillons ait sa physionomie propre. Or, le caractère de celle de cette année ne sera déterminé ni par les tâches spéciales qui auraient pu lui être confiées, ni par les changements intervenus dans sa structure extérieure. En effet, la Foire de 1949 pourrait passer, au sens large du mot, pour une copie de celle de 1948. La situation économique générale ne s'est guère modifiée, si ce n'est que le léger recul de la conjoncture enregistré il y a un an s'est encore affirmé. Pour la première fois depuis nombre d'années, le cadre extérieur de la Foire d'Echantillons est demeuré stable, aucune possibilité n'ayant été donnée à la Foire de s'étendre encore et de poursuivre les multiples transformations qui s'étaient opérées au cours des exercices précédents. La seule modification notable qui se soit produite dans la distribution des branches industrielles affecte le groupe des « Jouets » qui a été transféré de l'école Rosenthal au 3^e étage du bâtiment II/b situé en bordure du Riehenring, l'école Rosenthal ne se trouvant plus libre vu l'époque tardive à laquelle se tiendra la Foire en 1949. En revanche, le groupe des « Articles de sport » conservera son emplacement habituel, dans la cour de l'école. Mentionnons qu'un nouveau secteur viendra s'ajouter aux groupes usuels ; il s'agit, en l'occurrence, de l'exposition spéciale organisée par l'« Oeuvre » et portant le titre de « Forme et Fonction ».

Les autres groupes présentent à peu près le même aspect et comptent environ le même nombre de participants que l'année dernière. Ce sont d'abord les industries techniques qui délèguent le plus

fort contingent d'exposants à la Foire d'Echantillons. Les constructeurs de machines, en particulier, y présenteront la quasi totalité des excellentes machines courantes ou spéciales que la Suisse a mises au point depuis la Foire de 1948. Les halles VI et XIII abriteront les machines à travailler les métaux, la halle VII celles qui sont destinées au travail du bois, la plus grande partie de la halle IX les machines pour les industries textiles et la halle VIII les machines intéressant l'industrie du bâtiment. Le visiteur trouvera dans la halle XI les machines pour les arts graphiques et l'industrie du papier et dans les halles III et IV les machines concernant l'industrie de l'alimentation, l'hôtellerie et les établissements hospitaliers. Les horloges et les appareils de mesure électriques, les instruments de mesure mécaniques, les fournitures destinées aux branches de l'optique et de la photographie, l'outillage pour la mécanique de précision, les fournitures et les accessoires relevant de l'horlogerie, les appareils radio-phoniques et les instruments médicaux éliront de nouveau domicile dans le bâtiment à étages III/b. Quant aux groupes du gaz et de l'eau, ils occuperont le rez-de-chaussée de ce même bâtiment, et l'industrie électrique revendiquera jusqu'au dernier m² de la halle V. Les montres, chefs-d'œuvre de l'industrie technique suisse de précision, feront l'objet d'une remarquable exposition dans la halle I. Les véhicules à moteur ou sans moteur et les moyens de transport se trouveront dans une partie de la halle IX. Les représentants de l'industrie chimique s'installeront dans la halle III. L'industrie textile et celle de la chaussure exposeront leurs articles dans la halle II, de même que dans le bâtiment à étages adjacent ; comme de coutume, ces deux branches se distingueront tout particulièrement dans l'élégante exposition « Création ». La Foire du meuble en gros occupera de nouveau les salles d'exposition prévues à cet effet dans le bâtiment principal, tandis que l'ameublement en général et la décoration intérieure se trouveront dans la halle VIII/a, d'où l'on a vue sur les jardins. Les deux groupes fortement représentés du « Bureau et Magasin », de même que celui de l'industrie du papier, des arts graphiques et de la réclame seront logés dans la halle X. Les arts appliqués et la céramique d'art, les appareils d'éclairage, les appareils à raser et tout ce qui intéresse les salons de coiffure s'installeront sur les galeries du bâtiment principal. Le groupe fort divers des besoins ménagers trouvera place dans les halles provisoires édifiées sur l'emplacement de la « Schappe » et la majeure partie de l'exposition du livre se tiendra, comme ce fut le cas en 1948, dans le vestibule de la halle VIII.

L'abondance et la diversité des articles ne le céderont donc en rien à celles de la Foire précédente, puisque la ligne que formeraient les stands placés les uns à la suite des autres atteindrait une longueur de 15 km. pour le moins. Il n'a pu être question, surtout par suite du manque de place, de modifier la structure des divers groupes industriels ; aussi dans certaines branches le 90 % des participations est-il demeuré inchangé. Il a néanmoins été possible d'opérer dans certains secteurs une meilleure concentration, de sorte qu'en dépit d'une réduction de 3000 m² de la surface d'exposition le nombre des exposants est resté, avec 2300 environ, le même que l'année dernière.

Cliché Foire de Bâle



La nouvelle entrée latérale de la Foire sur le Riehenring

Les époques de haute conjoncture telles que celle que nous venons de vivre ne favorisent guère l'esprit de création. Cependant, dans tous les groupes les exposants ont annoncé des nouveautés. Nombre de maisons ont utilisé de nouvelles matières, eu recours à de nouvelles formes et, dans les branches techniques en particulier, réalisé des créations absolument nouvelles. La tâche qui incombe à la prochaine Foire d'Echantillons semble ainsi mieux se dessiner. La très forte participation dont nous avons parlé, soutenue par une capacité de production accrue, nous mettra surtout en mesure de parer au danger que ferait naître une interprétation pessimiste de la présente conjoncture, de combattre l'influence de ceux qui se plaisent à considérer le fléchissement naturel de l'extraordinaire prospérité que nous avons connue et la saine normalisation des échanges comme les signes avant-coureurs d'une dépression économique. La prochaine Foire d'Echantillons combattra cette attitude défaitiste et remplira, comme par le passé, la mission qui fut toujours sienne : celle de créer une atmosphère de confiance.

Depuis qu'elle a entrepris ses travaux préliminaires, au cours de l'été 1948, la direction de la Foire, elle aussi, n'a cessé de se demander quelles pourraient être les répercussions de ce léger recul sur le degré de participation des milieux industriels à la manifestation de 1949 ; elle n'a pas tardé à s'apercevoir que des motifs nouveaux les engageraient à s'inscrire, et cela dans une mesure inconnue jusqu'à ce jour. Il fallut malheureusement opposer un refus aux demandes présentées par quelque 700 maisons appartenant, dans une proportion très variable, aux groupes les plus divers. Il faut d'autant plus le regretter que la présentation de nouveaux articles manufacturés inédits et intéressants eût enrichi l'offre des produits nationaux que groupe la Foire. L'agrandissement des halles et l'accroissement de leur nombre ont des limites que l'état de choses actuel dans l'industrie du bâtiment et sur le marché de la main-d'œuvre, d'une part, de même que l'incertitude régnant au sujet de l'évolution future de la conjoncture, d'autre part, ne permettent pas de dépasser. Il eût été impossible de satisfaire sur le champ une demande supplémentaire de 20.000 m² environ, fût-ce par l'édification de bâtiments provisoires. La Foire doit s'accommoder du manque de locaux dont elle souffre actuellement, et non rechercher une extension démesurée de ses halles ; ce qui importe, c'est qu'elle s'efforce d'améliorer sans cesse la présentation des articles exposés, par l'application judicieuse des principes de discrimination et de concentration de l'offre.

Cette affluence extraordinaire de demandes d'inscription constitue une preuve indéniable de l'importance croissante que les milieux économiques dans leur ensemble attachent à la Foire de Bâle ; elles permettent d'apprécier la résistance qu'ils opposent aux circonstances contraires, de même que l'énergie avec laquelle ils s'appêtent à faire face aux revers éventuels. Les nouvelles inscriptions mentionnaient presque toutes qu'il s'agissait aujourd'hui plus que jamais, de maintenir les positions acquises sur les marchés mondiaux et de redoubler d'efforts pour combattre la concurrence renaissante. Il est fort réjouissant d'entendre de plus en plus souvent les exposants

déclarer que l'importance internationale acquise par la Foire de Bâle a été la raison majeure qui les a incités à s'inscrire, la participation à la Foire d'Echantillons étant désormais d'une absolue nécessité. Les solides bases commerciales sur lesquelles repose notre Foire maintiennent l'activité de cet organisme économique dans de saines limites et ne cessent de susciter, dans l'ensemble du pays, un vif intérêt. En conservant à la manifestation son aspect traditionnel, dépourvu de tout appareil, la direction a tenu à mettre l'accent sur le caractère commercial de la Foire d'Echantillons. La Foire sait, d'autre part, combien lui sont attachés ses deux milliers d'exposants, en particulier les 200 maisons qui, depuis 25 ans et plus, participent régulièrement à ses manifestations. La direction de la Foire, certes, mais aussi ses exposants et la ville de Bâle, cité de foires par excellence, possèdent une longue et précieuse tradition, véritable garant de prospérité pour l'avenir.

Dr O. MEYER, sous-directeur.

La Foire Suisse de l'Horlogerie à Bâle

Dans le cadre de la 33^e Foire Suisse d'Echantillons se tiendra, à Bâle, du 7 au 17 mai 1949, la prochaine Foire Suisse de l'Horlogerie. La date retenue pour cette manifestation est particulièrement favorable parce qu'elle s'intercale entre celles des grandes foires internationales.

Point n'est besoin d'insister sur le fait que le pavillon de l'horlogerie demeure le joyau de la Foire Suisse d'Echantillons et ce n'est un secret pour personne que la montre suisse a contribué dans une très large mesure à répandre, dans le monde entier, le renom de qualité que s'est acquis la production industrielle helvétique. A la prochaine Foire de Bâle, les acheteurs étrangers se convaincront une fois de plus que la Suisse continue à déployer les plus grands efforts pour adapter à la mode les produits de l'industrie horlogère et pour fournir à l'industrie, aux transports et au sport moderne des instruments de mesure de haute précision.

Comme de coutume, et à quelques exceptions près seulement, la Foire Suisse de l'Horlogerie réunira, à Bâle, l'ensemble des grandes marques suisses. Les visiteurs pourront, tout à loisir, se rendre compte des nouveaux résultats obtenus dans le domaine de la montre grâce à la qualité de la main-d'œuvre, à l'ingéniosité des techniciens et au sens de l'esthétique dont témoignent les artistes qui collaborent sous l'experte direction des fabricants. Faute de place, vu le très grand nombre d'exposants qui s'est annoncé pour le printemps prochain, la Foire n'a pas procédé à des regroupements fondamentaux. Les acheteurs retrouveront donc à leur emplacement habituel les stands auxquels ils s'intéressent ; voilà qui est de nature à leur faciliter la visite du pavillon horloger.

La normalisation progressive des échanges commerciaux permet à la fabrication de s'effectuer plus régulièrement et les industriels suisses sont désormais capables de respecter les délais de livraison convenus.

Les acheteurs qui visitent la Foire de Bâle bénéficient de tous les avantages que présente la concentration en un point déterminé de

la production industrielle suisse ; ils peuvent y échanger des informations, s'entretenir avec des confrères, comparer les produits et collaborer par un contact personnel avec les milieux fabricants, à l'essor du commerce horloger. Ils auront avantage à faire leurs préparatifs de voyage à temps, sachant que les représentations officielles suisses se tiennent à leur service et que, de leur côté, la direction de la Foire et les exposants leur réserveront le meilleur accueil.

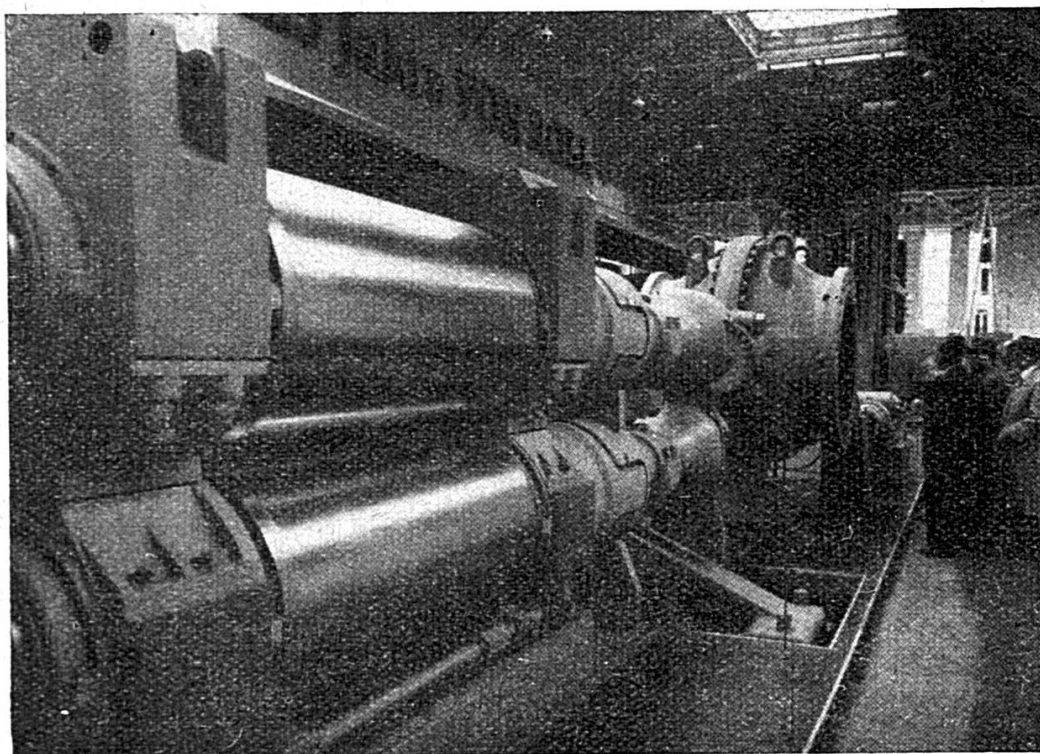
Nous nous préparons à visiter la Foire Suisse d'Echantillons

N'y a-t-il pas au fond de chacun de nous, si pris que nous soyons par le sérieux des affaires, une secrète envie d'évasion ? A son arrivée à Bâle, à la vue de tant d'oriflammes et de parterres fleuris, maint visiteur de la Foire doit se sentir enclin à imiter M. le sous-préfet aux champs ; pour un peu, il irait goûter le charme de l'aimable parc sur lequel se profile le monument de Strasbourg ou encore flâner sur les rives du Rhin, dont les grandes eaux entraînent la pensée au loin. Mais il y a la Foire, où l'on se sait attendu et où le temps passe si vite ; n'oublions pas que les heures d'affluence ne sont guère propices aux affaires et que les portes des halles ouvertes dès 8 heures, se ferment à 18 heures déjà.

Se savoir annoncé, voilà un point important. L'acheteur qui a pris soin d'informer ses fournisseurs de son passage à la Foire s'assure de réels avantages, soit que les maisons avec lesquelles il traite, tenant compte des besoins spéciaux de leur client, réfléchissent par avance aux offres qu'elles pourront lui faire, soit qu'elles fassent parvenir à leur client une carte d'entrée à prix réduit. Il importe, pour l'acheteur, de gagner du temps, car si la visite judicieuse de tel ou tel stand lui laisse quelques loisirs, il en profitera pour rencontrer ses confrères, échanger ses impressions avec des commerçants de la branche. La Foire n'est pas seulement le lieu où l'on reprend contact, mais encore l'endroit où la demande se concentre autour de l'offre, ce qui constitue, à un double point de vue, une précieuse source d'information.

A cela s'ajoute qu'une visite à la Foire ne porte tous ses fruits que si l'acheteur, au préalable, s'est familiarisé avec le catalogue officiel qui lui apporte toute la documentation voulue et que la Foire, dans l'intérêt même des visiteurs, met en vente 4 ou 5 semaines avant l'ouverture de la manifestation ; les amateurs le trouveront dans les kiosques des gares. C'est également à l'intention des commerçants qui se procurent le catalogue d'avance que la direction de la Foire, l'année dernière, s'est décidée à le faire paraître pour la première fois en deux volumes ; cette innovation permet aux intéressés de n'emporter que la liste des exposants, accompagnée du plan des halles et de tous les renseignements qui s'y rapportent, liste que les acheteurs auront complétée d'annotations éventuelles. Il importe d'avoir non seulement un vue d'ensemble de la manifestation, mais encore de repérer rapidement les stands dont la comparaison offre de l'intérêt. A cet égard, il y a lieu de consulter la couverture du premier volume et les planches détaillées qu'il contient pour chacune des halles. On évitera ainsi toute perte de temps et tirera le meilleur parti

Cliché Foire de Bâle



Une entreprise de chez nous donne par l'intermédiaire des machines qu'elle expose à la Foire une idée de l'importance qu'elle attache à cette manifestation

de la journée consacrée à la Foire de Bâle ; la direction est contrainte de procéder à des déplacements, à des regroupements et à la concentration de diverses branches industrielles. S'en apercevoir à temps c'est s'épargner maintes allées et venues inutiles.

Les renseignements figurant dans la première partie du catalogue n'ont d'autre but que de faciliter aux acheteurs la visite de la Foire et le règlement de leurs affaires. Les pages 13 à 15 du catalogue font, à ce sujet, mention de divers services auxiliaires qui peuvent être d'un grand secours, qu'il soit question du bureau de dactylographie, des services de renseignements organisés par le Département fédéral de l'Economie publique (importations et exportations) et par l'Office Suisse d'Expansion Commerciale (trafic des paiements, clearing et compensations), ou encore du bureau de renseignements des chemins de fer.

Personne n'ignore que le billet de chemin de fer timbré à la Foire donne droit au retour gratuit dans un certain laps de temps. Trop rares, en revanche, sont ceux des visiteurs qui, en dépit des larges possibilités qu'offre la ville de Bâle et des efforts qu'accomplit dans ce domaine aussi la direction de la Foire, s'inquiètent suffisamment tôt de leur logement. Il est prudent de s'assurer une chambre d'avance quand on a l'intention de passer un ou deux jours à Bâle ; on peut, dans ce cas-là, avoir recours aux bons offices de la Foire. Enfin, tout

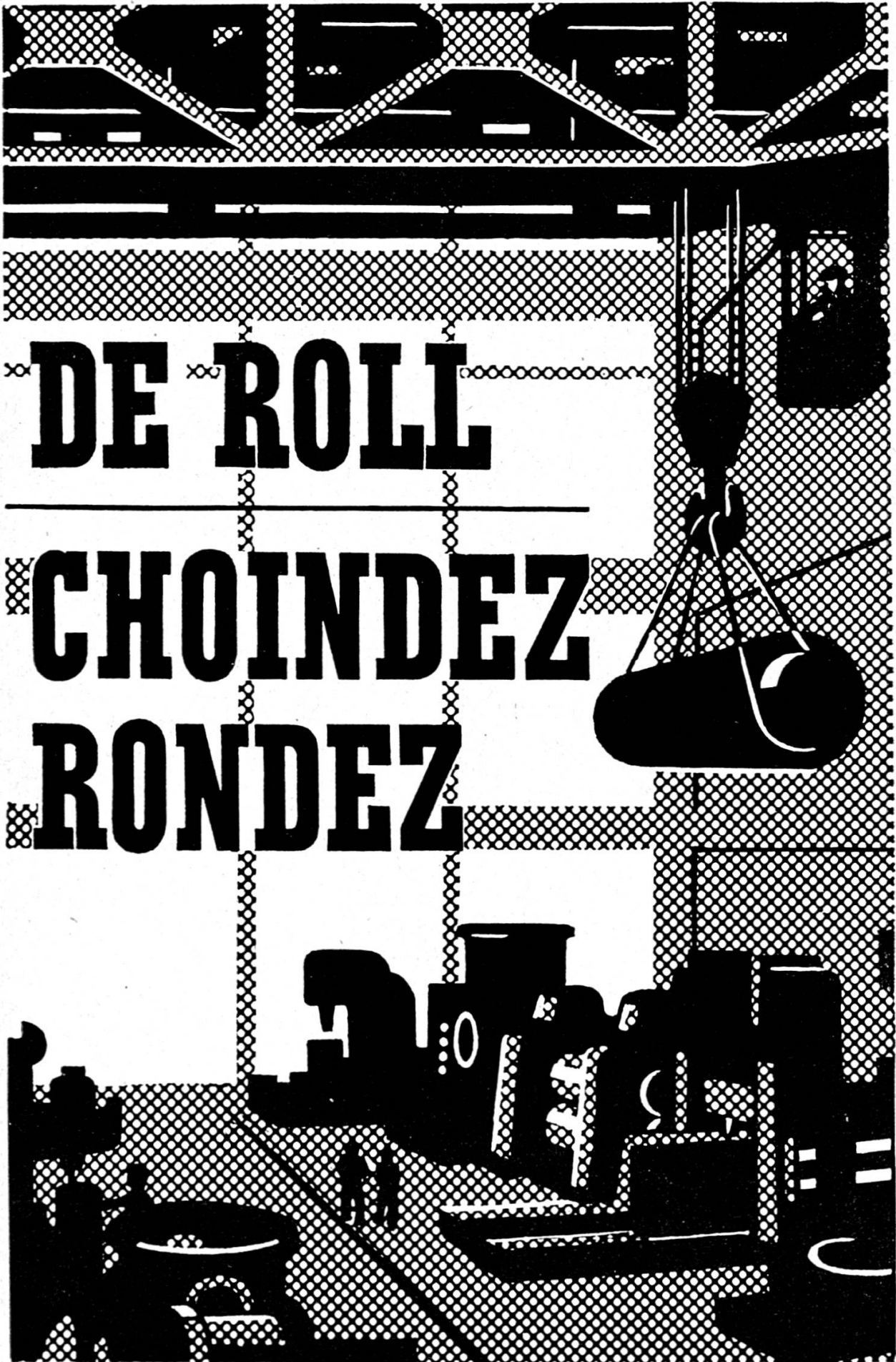
acheteur désireux d'éviter la cohue des jours ordinaires fera bien, pour son voyage à Bâle, de choisir l'une des deux journées réservées aux commerçants.

On ne saurait assez insister sur le fait que les premières heures de la journée sont les plus propices aux entretiens commerciaux. Il est recommandable, dès son arrivée à la Foire, de se rendre aux stands dont la visite est de nature à contribuer à la prospérité de ses affaires, et c'est muni d'une abondante documentation ou après avoir traité dans des conditions favorables que l'acheteur pourra parcourir tout à loisir les halles d'intérêt secondaire pour lui et s'arrêter, pour finir, dans les sympathiques stands de dégustation.

Puissent ces quelques réflexions contribuer à faire du voyage de chaque visiteur une journée agréable à passer dans l'ambiance spécifique qui est celle de la Foire d'Echantillons et qui est bien propre à créer un fort mouvement d'affaires.

Groupes et leur emplacement

II-galerie, IIb-3 ^e étage	1 Arts appliqués, céramique
X	2 Bureau et magasin
X	3 Papier, arts graphiques, réclame
VIII-vestibule, constr. médiante IIb/IIIb-2 ^e étage	Section du livre suisse
halles à colonnes	« Voyages et transports »
II, IIb-rez-de-chaussée, 1 ^{er} et 2 ^e étages	4 Textiles, vêtement, mode, Création
II, IIb	5 Chaussures, maroquinerie
I	6 Foire de l'horlogerie
I	Bijouterie, argenterie
IIIb-1 ^{er} et 2 ^e étages	Horlogerie électrique, pendulerie, grosse horlogerie, outils, fournitures et accessoires pour l'horlogerie
VIIIa	7 Ameublement, décoration intérieure
I-1 ^{er} et 2 ^e étages	Foire du meuble en gros du 7 au 15 mai
IIb-3 ^e étage	8 Jouets
VIIIa, IIIb-3 ^e étage	Instruments de musique
Rosental	Articles de sport
III	9 Industrie chimique, pharmacie
III-galerie	Articles pour coiffeurs, rasoirs, cos- métiques
XII	10 Besoins ménagers
V, IIIb-1 ^{er} étage	11 Electricité
III-galerie	Appareils d'éclairage
IIIb-rez-de-chaussée, VI	12 Gaz, eau, installations de chauffage
	13 Machines pour
XI	arts graphiques
III, V	buanderies
V	emballages



DE ROLL

CHOINDEZ

RONDEZ

CHEMIN DE FER

Soleure-Moutier

Communication la plus courte et la
meilleur marché entre

le Jura bernois et le Jura soleurois

pour

l'Emmental

l'Oberland bernois

et la Suisse centrale.

Matériel roulant moderne.

377

La marque



est à exiger chez vos fournisseurs. Elle est une garantie de
qualité pour :



Portes unies

381



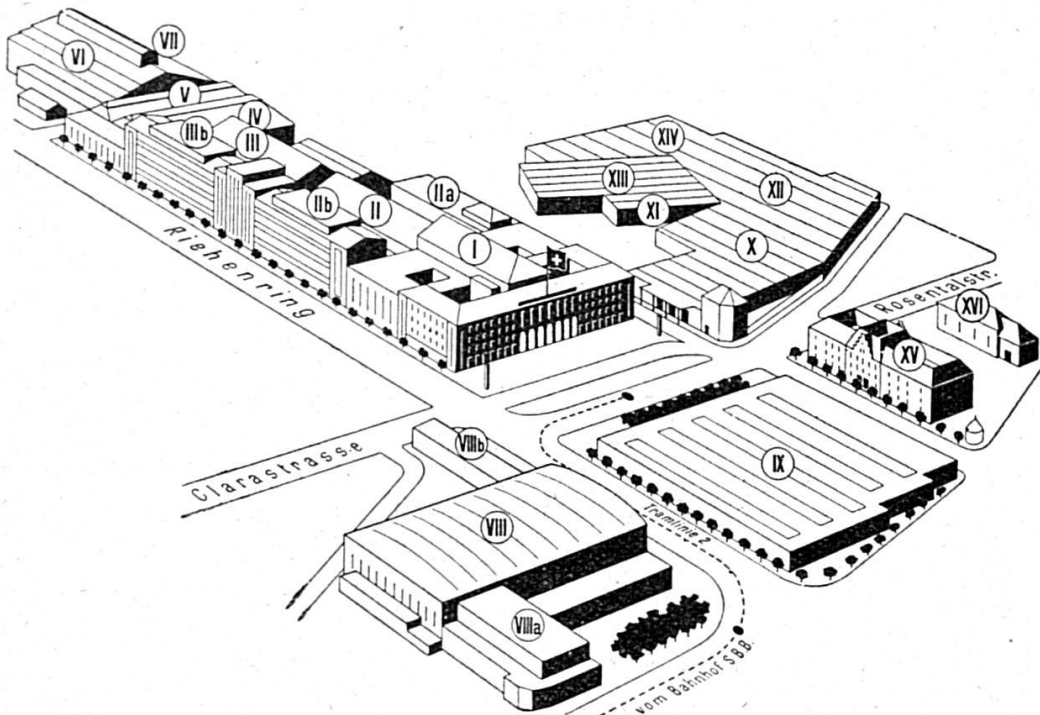
Panneaux forts



Bois croisés

**FABRIQUE DE PANNEAUX FORTS ET
BOIS CROISÉ S. A., TAVANNES**

Cliché Foire de Bâle



L'ensemble des bâtiments de la Foire

III	industrie de l'alimentation.
XIII	industrie du cuir
IX	industries textiles
VII, XIII	travail du bois
VI, XIII	travail des métaux
XII	Machines pour divers autres usages
XIII	14 Fournitures industrielles, outillage
IIIb-2e et 3e étages	Mécanique de précision, optique, photographie, instruments de mesure, instruments chirurgicaux, mobilier d'hôpital
IX	15 Moyens de transport
VIII, VIIIb	16 Industrie du bâtiment, machines pour entrepreneurs, échelles
Rosental	Exposition de l'Oeuvre (Schweiz. Werkbund) « Forme et Fonction »
XIV	Denrées alimentaires, dégustation

Liste des exposants du Jura et de Bienne

	Groupe
Bassecourt : Setag S.A., caractères pour machines à écrire	2
Piquerez C., S.A., bicyclettes	15
Bévilard : Schäublin S.A., machines	13
Bienne : Aloxyd A.G., oxydation anodique de l'aluminium	14
Alpina Union Horlogère S.A.	6

Biemme :	Altus, <i>montres</i>	6
	Auto-Doppik-Buchhaltung, A. Kohler	2
	Boillat Frères S.A., <i>horlogerie</i>	6
	Burger & Jacobi A.G., <i>pianos</i>	8
	Campioli & Cléménçon, <i>fournitures pour horlogerie</i>	6
	Cosmos S.A., R. Schild & Cie, <i>cycles</i>	15
	Cuanillon & Co., Kulm-Watch Co.,	6
	Dasa S.A.	15
	Diametal S.A.	14
	Fabrique d'horlogerie La Champagne S.A.	6
	Frey & Co. S.A., <i>montres</i>	6
	Générale Watch Co., Helvetia, <i>horlogerie</i>	6
	Glycine Watch S. A.	6
	Harab S.A., <i>rasoirs</i>	9
	Hartmann & Co. A.G., <i>Garagetore</i>	16
	Hauser A.G., Henri, <i>machines</i>	13
	Heuer & Co., Edouard, <i>horlogerie</i>	6
	Jaggi Charles, <i>machines-outils</i>	13
	Isoma S.A., <i>appareils de précision</i>	14
	Kaesermann & Særisen, <i>appareils électriques</i>	11
	Kohler Walter, <i>machines</i>	13
	Machines Adeka S.A.	13
	Magg J., <i>armoires</i>	1
	Mico-Electric S.A., S. à r. l.	11
	Mido S.A., <i>montres</i>	6
	Milex Elem Watch Co., Ltd.	6
	Notz & Co., <i>machines pour entrepreneurs</i>	16
	Montres Octo S.A.	6
	Osterwalder S.A., <i>machines</i>	13
	Pellaton Benjamin, <i>roulements à bille</i>	14
	Perfectone S.A., <i>microphones</i>	8
	Perrot S.A., <i>appareils cinéma</i>	3/14
	Pery Watch & Montres Sigma	6
	Pierce S.A., <i>montres</i>	6
	Pünter Ercole, <i>Holze und Bauwerkzeuge</i>	16
	Recta S.A., <i>horlogerie</i>	6
	Reymond & Cie, <i>galvanoplastic</i>	14
	Roulements à billes miniatures S.A.	14
	Safag S.A., <i>machines</i>	13
	Sauter Frères & Cie S.A., <i>montres</i>	6
	Scemama Maurice, <i>machines</i>	13
	Selza S.A., <i>montres</i>	6
	Schleusser K., <i>Elektrotechnische Apparate</i>	11
	Schnyder Savons	9
	Simon H. & Co., <i>outils</i>	13
	Société des produits Houghton S.A.	14
	Sport A.G., <i>cycles</i>	15
	Stutzmann B., <i>machines</i>	13
	Tréfileries Réunies S.A., <i>fournitures industrielles</i>	14/15
	Tripet Alb., <i>machines</i>	13
	Tschäppät Hans, <i>Stahlrohrartikel</i>	16
	Waldmeier & Cie, <i>cycles</i>	15
	Wyss & Cie René, <i>machines</i>	13
Courfaivre :	Condor S.A.	15
Court :	Birseclock MFG Co., <i>montres</i>	6
	Bueche-Rossé H., <i>horl. électriques, rasoirs</i>	10/11
	Rossé & Affolter, <i>fabrique l'Essor, rasoirs</i>	9

Courtelay :	Elektro-Apparatebau A.G.	11
Delémont :	Four Electrique S.A.	11
	Schoppig Chs, plumes et duvets	7
	Sorna Watch Schenker	6
	Wenger & Co. A.G., <i>Bestecke</i>	10
Eschert p. Moutier :	Flückiger Willy, <i>ateliers électromécaniques</i>	11
La Heutte :	Zila S.A., <i>horlogerie</i>	6
Laufon :	Aluminium Laufon S.A.	14
	S.A. pour l'Industrie céramique	16
	Scheidegger Hans S.A., <i>articles de liège</i>	13
	Schneider Charles S.A., <i>articles liège, articles cave</i>	13
Le Noirmont :	Pronto Watch Co	6
Moutier :	L'Azura S. à r. l., <i>montres</i>	6
	Bechler André, <i>machines</i>	13
	Girard Erwin, <i>pendules</i>	6
	Perrin Frères S.A., <i>machines-outils</i>	13
	Petermann Jos. S.A., <i>constructions mécaniques</i>	13
	Usines Tornos S.A., <i>machines</i>	13
La Neuveville :	Calame Georges, <i>maroquinier</i>	1
	Vieille & Cie Ed. S.A., <i>vins</i>	18
Péry p. Bienne :	Carfa S.A., <i>articles de bureau</i>	2
	Nisus S.A., <i>horlogerie</i>	6
Porrentruy :	Helios S.A., <i>horlogerie</i>	6
	Les Fils de Paul Jobin, <i>montres</i>	6
	Minerva, <i>chaussures</i>	5
	Phénix, <i>montres</i>	6
Reconvilier :	Fonderie Boillat S.A.	14
	Friedli Frères S.A., <i>montres</i>	6
	Société Horlogère Reconvilier Watch Co.	6
Saint-Imier :	Berna Watch Factory S.A.	6
	Leonidas Watch Factory Ltd.	6
	Montres Longines S.A.	6
Sonceboz :	Althaus W., <i>radiotechnique</i>	11
	Société Industrielle de Sonceboz S.A.	11
	Sonal S.A.	8
Soyhières :	Gisiger Charles, <i>produits pharmaceutiques</i>	9
	Omida S. à r. l.	9
Tavannes :	Dévaud Adrien SA., <i>machines-outils</i>	13
	Holit S. à r. l., <i>meubles</i>	7
	Tavannes Machines Co. S. A.	13
Tramelan :	Manufacture d'horlogerie A. Reymond S.A.	6
	Silvana S.A., <i>horlogerie</i>	6
	Kummer Frères, <i>machines</i>	13
Villeret :	Minerva Sport S.A., <i>horlogerie</i>	6

ORGANES DE L'ADIJ

Présid.: F. REUSSER, Moutier, tél. 9 40 07. O Secrét.: R. STEINER, Delémont, tél. 2 15 83

Caissier : H. FARRON, Delémont. tél. 2 14 37

Compte de chèques postaux de l'ADIJ: Delémont, 1 Va 2086

Administr. du bulletin : R. STEINER. Resp. de la rédaction : MM. REUSSER et STEINER

Publicité: Par l'administration du Bulletin — Editeur: Impr. du Démocrate S.A., Delémont

Abonnement annuel : Fr. 6.— Prix du numéro : Fr. 1.—

Les reproductions de textes ne sont autorisées qu'avec indication de la source