

Zeitschrift: Acta Tropica
Herausgeber: Schweizerisches Tropeninstitut (Basel)
Band: 24 (1967)
Heft: 2

Artikel: Instituts et Écoles Européens de Médecine et d'Hygiène Tropicales et leur Coopération avec les Pays d'Outre-Mer
Autor: Freyvogel, Thierry A.
Kapitel: Institut de Médecine Tropicale Prince Léopold (I.M.T.), Anvers
DOI: <https://doi.org/10.5169/seals-311459>

Nutzungsbedingungen

Die ETH-Bibliothek ist die Anbieterin der digitalisierten Zeitschriften auf E-Periodica. Sie besitzt keine Urheberrechte an den Zeitschriften und ist nicht verantwortlich für deren Inhalte. Die Rechte liegen in der Regel bei den Herausgebern beziehungsweise den externen Rechteinhabern. Das Veröffentlichen von Bildern in Print- und Online-Publikationen sowie auf Social Media-Kanälen oder Webseiten ist nur mit vorheriger Genehmigung der Rechteinhaber erlaubt. [Mehr erfahren](#)

Conditions d'utilisation

L'ETH Library est le fournisseur des revues numérisées. Elle ne détient aucun droit d'auteur sur les revues et n'est pas responsable de leur contenu. En règle générale, les droits sont détenus par les éditeurs ou les détenteurs de droits externes. La reproduction d'images dans des publications imprimées ou en ligne ainsi que sur des canaux de médias sociaux ou des sites web n'est autorisée qu'avec l'accord préalable des détenteurs des droits. [En savoir plus](#)

Terms of use

The ETH Library is the provider of the digitised journals. It does not own any copyrights to the journals and is not responsible for their content. The rights usually lie with the publishers or the external rights holders. Publishing images in print and online publications, as well as on social media channels or websites, is only permitted with the prior consent of the rights holders. [Find out more](#)

Download PDF: 11.01.2026

ETH-Bibliothek Zürich, E-Periodica, <https://www.e-periodica.ch>

Institut de Médecine tropicale Prince Léopold (I.M.T.), Anvers

(Prins Leopold Instituut voor Tropische Geneeskunde)

Son organisation et ses activités

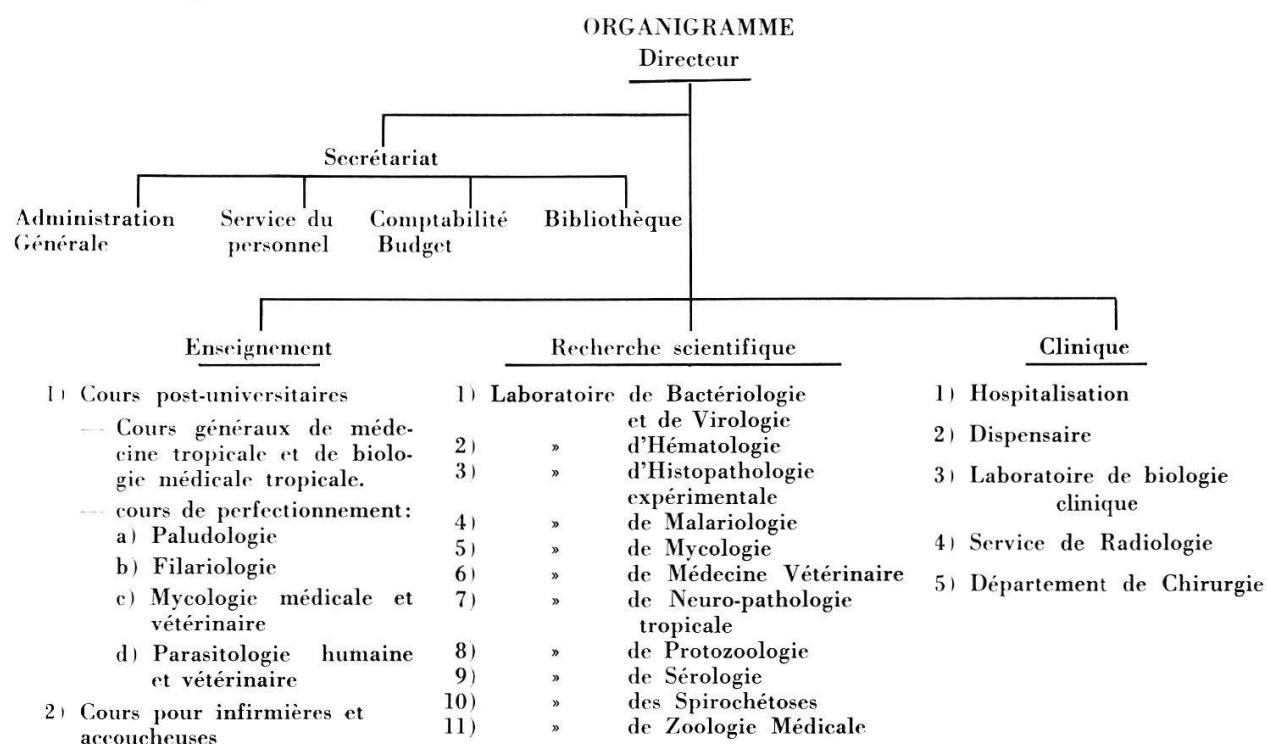
Adresse : 155, Nationalestraat, Antwerpen, Belgique.

Directeur : Prof. Dr. P. G. Janssens.

Fondé : en 1931 sous forme d'un établissement d'utilité publique. L'I. M. T. a continué la tâche de l'ancienne Ecole de Médecine tropicale de l'Etat, créée en 1906 par le Roi Léopold II. Il est subside par le Gouvernement belge et par le Gouvernement de la République Démocratique du Congo.

Budget annuel : Activités à Anvers : 44 500 000 frs. b. (frs. s. 3 849 300.—) ; en Afrique : 2 000 000 frs. b. (frs. s. 173 000.—), 24 000 000 frs. congolais (frs. s. 628 800.—).

Organisation :



Personnel scientifique :

Zoologie médicale : Prof. Fain, A.

Protozoologie : Prof. Jadin, J.

Sérologie : Prof. Janssens, P. G.

Histo-pathologie : Prof. Gigase, P.

Médecine vétérinaire : Prof. Mortelmans, J.

Bactériologie et Virologie : Prof. Pattyn, S. R.

Mycologie : Prof. Vanbreuseghem, R.

Spirochétoses : Prof. Van Riel, J.

Hématologie : Prof. Van Ros, G.

Paludologie : Prof. Vincke, I.

Clinique (pathologie tropicale et chirurgie) :

Dr. De Muynck, A. (chef de clinique),

et 15 assistants.

Rôle : Les statuts de l'I. M. T. lui assignent une triple mission :

1° Enseignement postgradué de la pathologie exotique et géographique, de la santé publique tropicale et de la biologie médicale des pays chauds.

2° Recherches scientifiques dans le domaine de la pathologie et de la microbiologie tropicales.

3° Gestion de cliniques dispensant des soins à des patients souffrant d'affections tropicales.

Cours

A. Cours post-universitaires.

- a) Cours généraux de médecine humaine tropicale, de médecine vétérinaire tropicale et de biologie médicale tropicale (octobre à fin février en français et en néerlandais).



L'Institut à Anvers.

- b) Cours de spécialisation (donnés en français et en néerlandais) :
- Paludologie (de mars à juin) ;
 - Filariologie (de mars à juin) ;
 - Mycologie médicale et vétérinaire (d'octobre à mai) ;
 - Technologie parasitologique (d'octobre à juin).
- c) Cours international pour la promotion de la Santé organisé alternativement à l'I. M. T. à Anvers et au Koninklijk Tropen Instituut à Amsterdam de février à novembre. Les cours sont donnés en français et en anglais.

B. *Cours pour infirmières et accoucheuses* (se donnent deux fois par année académique d'octobre à février et de mars à juin en français et en néerlandais).

Recherches scientifiques : Les travaux de recherches sont entrepris dans 10 laboratoires différents, dont un grand laboratoire spécialisé en médecine vétérinaire. Les programmes de recherches en cours se rapportent principalement aux mycobactéries atypiques et aux arbovirus (anticorps), aux haptoglobines et aux hémoglobines anormales, à la transmission cyclique des *Plasmodiums berghei* et *vinckei*, à la pathogénécité des champignons, aux dermatophytes, à la brucellose, aux trypanosomes, au bacille de Hansen et aux acariens.

Cliniques : L'I. M. T. dirige à Anvers la Clinique Léopold II (40 lits) comprenant un dispensaire, la Clinique « Dutton » à Kasongo, Congo (400 lits), et un Sanatorium (150 lits) également à Kasongo (Congo).

Locaux et équipement : Clinique avec dispensaire, département chirurgical, département R. X, laboratoire de biologie clinique, 2 salles pour les cours théoriques (respectivement pour 25 et 80 étudiants), 2 salles pour les cours pratiques (respectivement pour 54 et 36 étudiants), 10 laboratoires de recherches. Bibliothèque (4000 livres et 400 revues, 10 000 volumes reliés de périodiques). Animaleries pour élevage d'animaux de laboratoire. Insectarium climatisé. Installation de lyophilisation et de cryobiologie pour la conservation de souches.

Publications : Annales des Sociétés belges de Médecine tropicale, de Parasitologie et de Mycologie (bi-mensuel). — Recueil des travaux scientifiques de l'I. M. T. (annuel).

Activités outre-mer

Avant 1960, le rôle de l'I. M. T. consistait en premier lieu à préparer des médecins, des vétérinaires, des biologistes, des infir-

mières, des agents sanitaires et des auxiliaires vétérinaires à leur tâche sous les tropiques. Ce personnel pratiquait en général dans le cadre des services médicaux et vétérinaires gouvernementaux au Congo et au Rwanda-Burundi. Ces services dirigeaient eux-mêmes les grands hôpitaux et laboratoires dans l'ex-Congo Belge.

Hôpital et Sanatorium de Kasongo (Maniema-Congo).

Ce n'est qu'en 1958, que l'I. M. T. est parvenu à acquérir un centre médical propre en Afrique Centrale. Il s'agit de l'hôpital et du sanatorium de Kasongo, situés dans l'Est de la République Démocratique du Congo, à une altitude de 550 m en pleine zone rurale, dans une région de savanes parsemées de galeries forestières.

Au moment de la reprise par l'I. M. T., ce centre rural comptait déjà parmi les mieux équipés du Congo. Des pavillons avec 400 lits à l'hôpital et 150 lits au Sanatorium, une Maternité, un département de radiographie, un quartier opératoire moderne et un laboratoire de biologie clinique permettaient l'organisation d'un service médical de haute qualité.

Depuis 1960, jusqu'en 1966, les rébellions et les troubles politiques au Maniema ont malheureusement nécessité l'évacuation temporaire du personnel européen.

En juin 1966, l'I. M. T. a repris en main la direction effective du centre médical. Un fonctionnaire médical belge et un médecin Rwandais, formé en Belgique, sont actuellement sur place. Des membres du staff scientifique de l'I. M. T. y effectuent des missions de plus ou moins longue durée. Le ravitaillement en médicaments et matériel est assuré en grande partie par l'I. M. T. à Anvers.

Le territoire de Kasongo, avec son climat chaud et humide, le fleuve Congo, la savane et les galeries forestières, constitue un milieu biocénotique éminemment favorable aux affections tropicales : malaria, trypanosomiase gambiense, schistosomiase, pian, lèpre, tuberculose, amibiase, verminoses diverses, affections nutritionnelles y compris le Kwashiorkor.

Les relations avec les autorités congolaises sont réglées par une convention. Le Gouvernement Central du Congo (Kinshasa) et l'Office de Coopération au Développement (Bruxelles) procurent à l'I. M. T. les fonds nécessaires pour financer la gestion du centre médical. Une aide appréciable est également reçue du FOMETRO (Fonds Médical Tropical Belge).

La situation sanitaire du Maniema oriente tous les efforts du personnel vers la médecine curative et préventive.

Le département recherches a été transféré à l'Université Lovanium à Kinshasa.

Laboratoire de recherches de l'I. M. T. à Kinshasa.

L'Université Lovanium (Kinshasa) a mis à la disposition de l'I. M. T. de vastes laboratoires de recherches qui recevront incessamment (au cours de l'année 1967) un équipement de base moderne.

Un médecin vétérinaire est actuellement sur place et a entamé l'étude biologique des glossines. Il travaille en étroite collaboration avec les équipes itinérantes du Dr Burke, chef de la mission pour la lutte contre la trypanosomiase organisée par le Fonds Médical Tropical Belge. Le staff sera complété dans le courant de l'année 1967 par un biologiste et un technicien.

Coopération avec d'autres organismes en Afrique.

Chaque année, l'I. M. T. délègue au moins deux de ses professeurs pour donner des cours à l'Université Lovanium à Kinshasa.

Des relations étroites ont été établies avec l'O. C. C. G. E. et le Centre Muraz à Bobo-Dioulasso (Haute-Volta).

Plusieurs départements fournissent régulièrement du matériel didactique aux Facultés de médecine de Kinshasa, Lubumbashi, Bujumbura et Butare. En outre, le département d'anatomo-pathologie collabore avec les départements similaires de Butare (Rwanda) et Bujumbura (Burundi).