

**Zeitschrift:** Acta Tropica  
**Herausgeber:** Schweizerisches Tropeninstitut (Basel)  
**Band:** 24 (1967)  
**Heft:** 2

**Artikel:** Instituts et Écoles Européens de Médecine et d'Hygiène Tropicales et leur Coopération avec les Pays d'Outre-Mer  
**Autor:** Freyvogel, Thierry A.  
**Kapitel:** Institut de Médecine Tropicale de l'Université de Tübingen  
**DOI:** <https://doi.org/10.5169/seals-311459>

### **Nutzungsbedingungen**

Die ETH-Bibliothek ist die Anbieterin der digitalisierten Zeitschriften auf E-Periodica. Sie besitzt keine Urheberrechte an den Zeitschriften und ist nicht verantwortlich für deren Inhalte. Die Rechte liegen in der Regel bei den Herausgebern beziehungsweise den externen Rechteinhabern. Das Veröffentlichen von Bildern in Print- und Online-Publikationen sowie auf Social Media-Kanälen oder Webseiten ist nur mit vorheriger Genehmigung der Rechteinhaber erlaubt. [Mehr erfahren](#)

### **Conditions d'utilisation**

L'ETH Library est le fournisseur des revues numérisées. Elle ne détient aucun droit d'auteur sur les revues et n'est pas responsable de leur contenu. En règle générale, les droits sont détenus par les éditeurs ou les détenteurs de droits externes. La reproduction d'images dans des publications imprimées ou en ligne ainsi que sur des canaux de médias sociaux ou des sites web n'est autorisée qu'avec l'accord préalable des détenteurs des droits. [En savoir plus](#)

### **Terms of use**

The ETH Library is the provider of the digitised journals. It does not own any copyrights to the journals and is not responsible for their content. The rights usually lie with the publishers or the external rights holders. Publishing images in print and online publications, as well as on social media channels or websites, is only permitted with the prior consent of the rights holders. [Find out more](#)

**Download PDF:** 12.01.2026

**ETH-Bibliothek Zürich, E-Periodica, <https://www.e-periodica.ch>**

## **Institut de Médecine tropicale de l'Université de Tübingen**

(Tropenmedizinisches Institut der Universität Tübingen)

*Adresse* : Wilhelmstr. 11, 74 Tübingen/Allemagne.

*Directeur* : Prof. Dr. H. J. Knüttgen (successeur du Prof. Dr. Ludolph Fischer depuis novembre 1966).

*Fondé en* : 1956.

*Champ d'activité* : Médecine tropicale, physiologie et parasitologie.

*Etat juridique* : Institut universitaire de Tübingen.

*Budget annuel* : approx. DM 100 000.— (frs. s. 108 900.—) chiffre auquel s'ajoute un montant d'environ DM 350 000.— (frs. s. 381 200.—) pour les salaires du personnel.

*Localités* : 1 salle de cours, bibliothèque, chambres climatisées pour animaux, 1 pièce climatérique (physiologie), laboratoires cliniques et de recherches, bureaux. — Surface approx. 1000 m<sup>2</sup> ; expansion prévue pour 1967/68.

*Organisation* : 1 section médicale et 4 sections de recherches : entomologie, helminthologie, physiologie, protozoologie. — La section médicale soigne des patients ambulatoires ; il est possible de les loger dans d'autres hôpitaux universitaires.

### *Personnel permanent :*

*Directeur* : Prof. Dr. med. H. J. Knüttgen.

*Entomologie* : Doz. Dr. rer. nat. P. Wenk.

*Helminthologie* : Doz. Dr. rer. nat. J. Dönges.

*Physiologie* : Doz. Dr. med. W. Höfler.

*Protozoologie* : Doz. Dr. rer. nat. W. Kretschmar.

(Le Directeur de l'Institut est un professeur ordinaire, les « Dozenten » correspondent à des professeurs extraordinaires.)

5 Docteurs en médecine (3 à Abéokuta/Nigeria), 2 biologistes, 13 techniciens, 4 secrétaires, 6 auxiliaires.

*Revue* : Il n'existe pas de revue propre de l'Institut (Dr Kretschmar est co-éditeur de « Zeitschrift für Tropenmedizin und Parasitologie »).

*Intérêts dans l'outre-mer* : Laboratoire de recherches et coopération avec le « Sacred Heart Hospital » à Abéokuta/Nigeria.

*Recherches* : Epidémiologie de maladies parasitaires, acclimatation à la chaleur, physiologie des stress produits par la chaleur, biologie des simules, étiologie et physiologie des filarioses, biologie et physiologie des trématodes, diagnose sérologique des schistosomiasis, chimiothérapie des échinostomiasis ; physiologie et

chimiothérapie de la malaria des rongeurs, immunité contre les infections à protozoaires.

*Enseignement* : Cours théoriques et pratiques dans le cadre du programme de l'enseignement universitaire. Un cours d'introduction de la médecine tropicale, comprenant environ 75 heures de théorie et de travail de laboratoire, est donné chaque année en octobre pour des médecins allemands.

*Travaux appliqués et pratiques* : pour étudiants en biologie et en médecine.

*Service d'information* : à disposition du public et gratuit.

*Coopération avec des Institutions Internationales* : O. M. S.

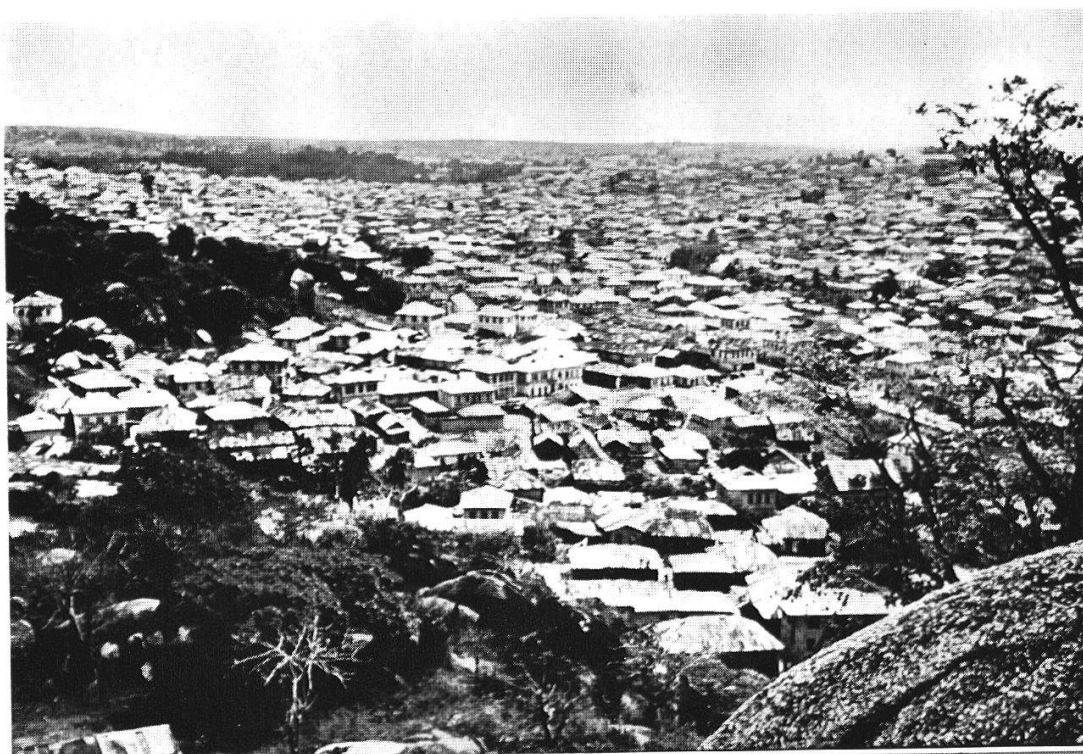
*Recherches de laboratoire et coopération avec le « Sacred Heart Hospital » à Abéokuta/Nigeria*

A la suite d'une visite du Prof. Fischer à Abéokuta en septembre 1963 une Convention a été signée en vue d'une coopération étroite entre l'Institut et le « Sacred Heart Hospital » représenté par le Dr Madecki, chirurgien en charge de l'Hôpital. D'après la dite Convention, l'Hôpital met à disposition ses moyens pour les travaux de recherches. Il offre des laboratoires et le logement aux chercheurs ; l'Institut aide l'Hôpital dans l'élaboration d'un programme d'enseignement en lui envoyant des docteurs en médecine. Le « Sacred Heart Hospital » a été reconnu par les autorités du Gouvernement allemand comme hôpital, où les médecins-assistants peuvent faire leur stage pendant dix mois des deux années obligatoires.

Bien qu'Abéokuta soit un des chefs-lieux provinciaux de la « Western Region » du Nigeria avec une population d'environ 150 000 habitants, cette agglomération urbaine n'a pour ainsi dire pas ou peu d'installations sanitaires. Le paludisme y est holo-endémique ; beaucoup de maladies tropicales et d'infections parasitaires y abondent.

Le « Sacred Heart Hospital », appartenant à la Mission Catholique, est l'hôpital le plus ancien de la « Western Region » du Nigeria et jouit d'une réputation excellente. Il contient actuellement 170 lits ; toutefois le nombre des consultations pour patients externes dépasse 100 000 par an. Avec les nouveaux bâtiments pour la chirurgie, la médecine interne, y compris les annexes de la maternité récemment construite et la pédiatrie en construction, la capacité atteindra 200 lits en septembre 1967. Le plan des constructions est soutenu par l'aide allemande au bénéfice des pays en voie de développement et par MISEREOR.

Une fois la nouvelle clinique terminée, qui offrira des installa-



1



2

*Fig. 1.* Vue d'Abéokuta, une capitale de province dans la « Western Region » du Nigeria, avec une population d'environ 150 000 habitants.

*Fig. 2.* L'ancien bâtiment du « Sacred Heart Hospital », le premier hôpital dans la « Western Region » du Nigeria.

tions modernes, les anciens bâtiments de l'Hôpital serviront d'école pour les sages-femmes et les infirmières. Cette école est autorisée par le Gouvernement du Nigeria et, pour le moment, plus de 100 jeunes filles africaines y sont formées, pendant 3½ ans, comme infirmières diplômées. L'idée de changer le « Sacred Heart Hospital » en un véritable hôpital d'enseignement, non seulement pour infirmières, mais aussi pour des internes d'hôpitaux africains, est favorisée par les Autorités nigériennes. Afin d'arriver à ce but, la coopération avec une Université européenne s'avère essentielle. D'autre part, des facilités de recherches adéquates deviennent nécessaires si — en accord avec la Convention mentionnée ci-dessus — des collaborateurs scientifiques de l'Institut doivent participer au programme.

Le laboratoire de recherches a été établi en janvier 1964. Sa présente surface, de 30 m<sup>2</sup>, sera élargie dès que les nouveaux bâtiments de la clinique seront terminés. Il sera muni de microscopes, photomètre, ergomètre, incubateurs, autoclave, centrifuge, réfrigérateur, etc. La force électrique (4 circuits avec 15 ampères chacun) sera suffisante.

Dans ce laboratoire, qui sert en même temps de station ambulante pour collectionner le matériel devant être étudié à l'avenir par les chercheurs de l'Institut, un travail de recherches a été entrepris par plusieurs de ses membres et, jusqu'à présent, par un hôte. Les sujets suivants ont été travaillés : épidémiologie d'infections telles que la bilharziose et l'amibiase, paludisme congénital, conditions du développement des parasites paludéens et acclimatation à la chaleur.

Pendant leur séjour à Abéokuta, tous les collaborateurs ayant eu à faire avec ces recherches ont pris une part active au programme d'enseignement de l'Hôpital. Ils ont servi en même temps comme consultants et instructeurs dans leur science particulière.

Depuis juillet 1964, 6 médecins postgradués ont joint l'Hôpital pour une période de 9 mois ou plus. Il est prévu de faire venir des spécialistes d'autres instituts et hôpitaux universitaires.

Après trois ans seulement, le projet arrêté par la Convention entre le « Sacred Heart Hospital » d'Abéokuta et l'Institut de Médecine Tropicale de Tübingen, se trouve encore à ses débuts. Les résultats obtenus pendant cette période avec des moyens limités sont cependant encourageants.