

**Zeitschrift:** Acta Tropica  
**Herausgeber:** Schweizerisches Tropeninstitut (Basel)  
**Band:** 12 (1955)  
**Heft:** 2

**Artikel:** Miscellanea : Un Trombiculidae larvaire nouveau, appartenant à la sous-famille des Leeuwenhoekiinae Womersley (Acarina)  
**Autor:** Vercammen-Grandjean, P.G.  
**DOI:** <https://doi.org/10.5169/seals-310552>

### **Nutzungsbedingungen**

Die ETH-Bibliothek ist die Anbieterin der digitalisierten Zeitschriften auf E-Periodica. Sie besitzt keine Urheberrechte an den Zeitschriften und ist nicht verantwortlich für deren Inhalte. Die Rechte liegen in der Regel bei den Herausgebern beziehungsweise den externen Rechteinhabern. Das Veröffentlichen von Bildern in Print- und Online-Publikationen sowie auf Social Media-Kanälen oder Webseiten ist nur mit vorheriger Genehmigung der Rechteinhaber erlaubt. [Mehr erfahren](#)

### **Conditions d'utilisation**

L'ETH Library est le fournisseur des revues numérisées. Elle ne détient aucun droit d'auteur sur les revues et n'est pas responsable de leur contenu. En règle générale, les droits sont détenus par les éditeurs ou les détenteurs de droits externes. La reproduction d'images dans des publications imprimées ou en ligne ainsi que sur des canaux de médias sociaux ou des sites web n'est autorisée qu'avec l'accord préalable des détenteurs des droits. [En savoir plus](#)

### **Terms of use**

The ETH Library is the provider of the digitised journals. It does not own any copyrights to the journals and is not responsible for their content. The rights usually lie with the publishers or the external rights holders. Publishing images in print and online publications, as well as on social media channels or websites, is only permitted with the prior consent of the rights holders. [Find out more](#)

**Download PDF:** 08.01.2026

**ETH-Bibliothek Zürich, E-Periodica, <https://www.e-periodica.ch>**

# Un Trombiculidae larvaire nouveau, appartenant à la sous-famille des *Leeuwenhoekiiinae* Womersley (Acarina).

Par P. G. VERCAMMEN-GRANDJEAN.

Laboratoire médical provincial du Kivu, Bukavu.

(Reçu le 16 août 1954.)

La sous-famille des *Leeuwenhoekiiinae* n'était pas représentée, à ce jour, en Afrique Centrale. Seuls *Radford* en 1947 (1) puis *Lawrence* en 1949 (2) décrivent des espèces de cette importante famille récoltées en Afrique du Sud.

Le seul spécimen en notre possession appartient au genre *Acomatacarus* Ewing et plus précisément au sous-genre *Hyracarus* Lawrence. Ce sous-genre est renseigné d'Afrique uniquement, par *Radford* et *Lawrence*. Nous donnons à notre nouvelle espèce le nom de : *Acomatacarus (Hyracarus) claviglis*.

Elle fut récoltée dans l'oreille d'un *Claviglis smithi*, capturé le 19 octobre 1953 à Kabunga par M. le Dr *Szpajschendler*. Nous remercions bien vivement M. le Dr *Szpajschendler* de la collaboration sincère qu'il nous a toujours si aimablement apportée.

Certains représentants du genre *Acomatacarus* peuvent s'attaquer à l'homme, ainsi que le signale *Audy* (3). Il s'ensuit que la sous-famille des *Leeuwenhoekiiinae* est d'importance médicale et vétérinaire.

## *Description.*

A. — *Diagnostic* : Formule segmentaire des pattes : 6.6.6. Formule pileuse coxale : 2.1.1. Ecusson trapézoïdal à processus antéro-médian, garni de 3 paires de poils barbulés et de deux organes pseudostigmatiques filiformes et glabres. Chélicère à forte dent dorsale unique et à processus ventral denticulé. D'où sa classification dans le sous-genre *Hyracarus* du genre *Acomatacarus*.

B. — *Mesures* : du seul spécimen et type : n° 191053/1.

AW = 54, PW = 74, SB = 22, ASB = 29, PSB = 17, SD = 46, AP = 25, AM = 37, AL = 42, PL = 60, S = 74, H = 57/40<sup>1</sup>, D = 43/27/32, V = 25/32, pa = 264, pm = 230, pp = 262.

Processus antéro-médian : Long. = 17, larg. = 9. Distance entre AM = 12.

C. — *Face dorsale* : Ecusson grossièrement en forme de trapèze, à bord antérieur concave et postérieur convexe. Processus antéro-médian en ogive. Ponctuation nette et irrégulière. Poils antéro-latéraux placés en avant des antéro-médians. Postéro-latéraux sur la même ligne que les sensoriels. Formule pileuse scutale : PL > AL > AM. Organe sensoriel filiforme et glabre. Deux ocelles lenticulaires égaux ( $\emptyset = 12 \mu$ ), de part et d'autre du scutum. Poils dorsaux garnis de barbules courtes. Longueur des poils dorsaux très variable ; les périphériques sont les plus longs (43  $\mu$ ), les antéro-centraux sont les plus courts (27  $\mu$ ) et vont en augmentant de longueur vers l'arrière de l'opisthosoma (32  $\mu$ ).

Formule pileuse : 10.4.6.8.8.8.6.4 + 2 H = 56 poils dorsaux.

D. — *Face ventrale* : Les deux poils intercoxaux sont semblables aux coxaux internes. Deux huméraux ventraux entre les épimères II et III. Uropore entre les poils de rang 5.

Formule pileuse : 6.8.10.8.6.8.6.4.4.4 = 64 poils ventraux.

---

<sup>1</sup> Il existe 3 paires de poils huméraux : 1 paire dorsale et 2 ventrales. La longueur totale de l'écusson, processus compris, est : 63.

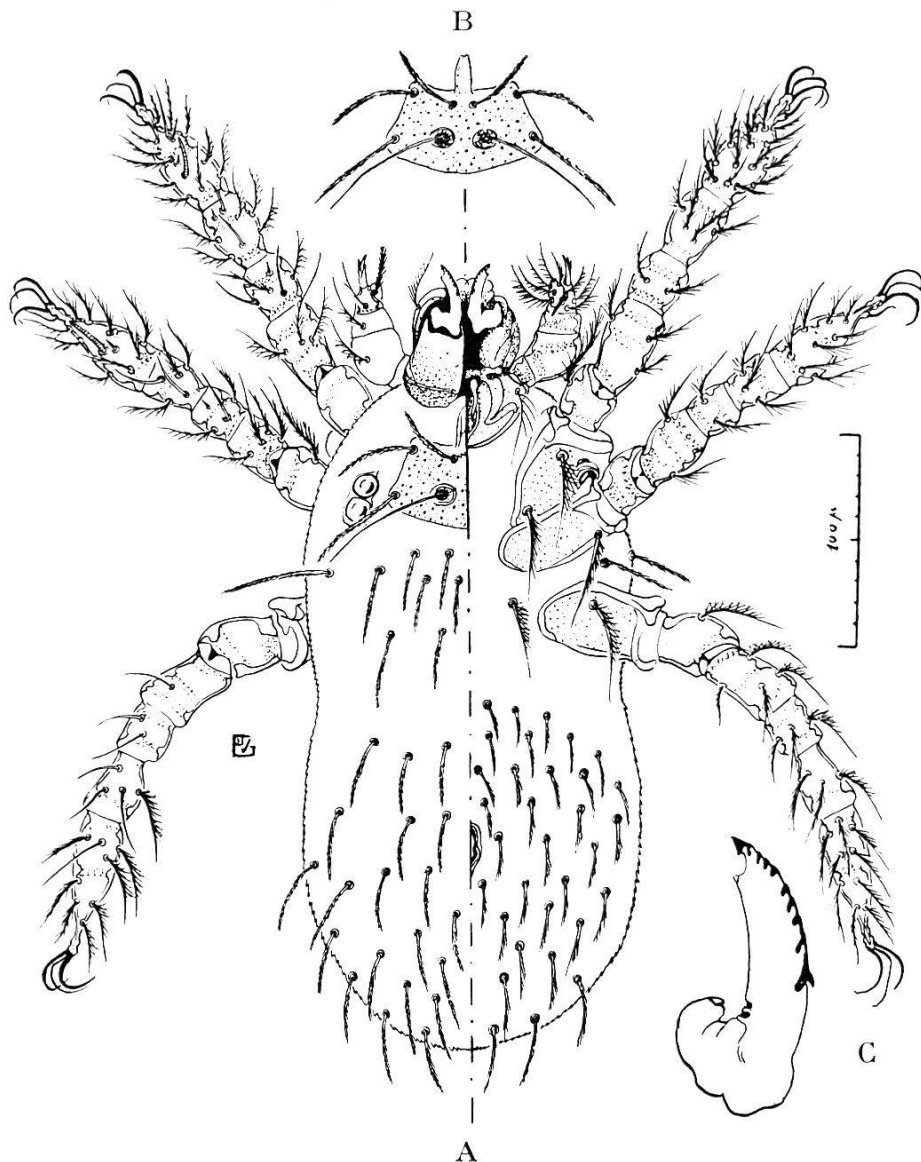


Fig. 1. *Acomatacarus (Hyracarus) claviglis* n. sp. A = Moitié dos à gauche, moitié ventre à droite. B = Ecusson entier. C = Chélicère (face externe).

E. — *Pattes* : Formule segmentaire : 6.6.6. Tous les tarsi sont pourvus de 2 barres (épaississements chitineux, circulaires, internes). Formule pileuse coxale : 2 P.P.P. Sur la patte postérieure : a) une soie géniale et une tibiale, b) un poil nu sur le fémur, un sur le genou, deux sur le tibia et un mastitarsal. La barbulation des poils est plus longue et dense que sur l'idiosoma.

F. — *Gnathosome* : Poil galéal barbulé ( $28 \mu$ ). Chélicère ( $35 \mu$ ) dont la cape tricuspidée en hameçon se prolonge ventralement vers l'arrière en un processus denticulé (dernière dent forte). Une seule dent dorsale. Formule palpale : (P)—(B)—(B).B.P.G<sub>3</sub>—E.B.P.P.B.B.B.(P).

*Hôte.*

*Claviglis smithi* : oreilles,  $1 \times$  (T. 1).

*Localité.*

Kabunga : 120 km. au N-E. de Bukavu, altitude : 1000 m.

*Capteur.*

M. le Dr Szpajschendler, Médecin M.G.L., Kabunga.

*Spécimen.*

1 Type ; provisoirement dans la collection de l'auteur.

*Abréviations.*

- AW = Distance entre les poils antéro-latéraux de l'écusson.  
PW = Distance entre les poils postéro-latéraux de l'écusson.  
SB = Distance entre les bases pseudostigmatiques.  
ASB = Distance entre bord antérieur scutal et bases pseudostigmatiques.  
PSB = Distance entre bord postérieur scutal et bases pseudostigmatiques.  
SD = Distance entre bords antérieur et postérieur de l'écusson.  
AP = Distance entre les poils antéro- et postéro-latéraux.  
AM = Longueur des antéro-submédians.  
AL = Longueur des antéro-latéraux.  
PL = Longueur des postéro-latéraux.  
S = Longueur des organes sensoriels ou pseudostigmatiques.  
H = Longueur des poils huméraux (limites).  
D = Longueur des poils dorsaux.  
V = Longueur des poils ventraux.

pa, pm, pp = longueurs des pattes antérieures (1), médianes (2), postérieures (3).

P = poil plumeux (barbules longues et nombreuses).

B = poil barbulé (barbules plus courtes).

G = griffe palpale (indice donnant le nombre de branches ou fourchons).

E = ergot.

(Les parenthèses indiquent que l'organe est sur la face dorsale, les tirets séparent les segments.)

*Bibliographie.*

1. *Radford, C. D.* (1948). New larval mites (Acarina : Trombiculidae and Leeuwenhoekidae) from African Hosts. — *Proc. Zool. Soc. London*, 118, 213-222.
  2. *Lawrence, R. F.* (1949). The larval Trombiculid mites of South African vertebrates. — *Ann. Natal Mus.* 11, 405-486.
  3. *Audy, J. R.* (1951). Trombiculid mites and scrub itch. — *Austr. J. Sci.* 14, 3, 94-96.
-