

Zeitschrift: Acta Tropica
Herausgeber: Schweizerisches Tropeninstitut (Basel)
Band: 11 (1954)
Heft: 3

Artikel: La Côte d'Ivoire, Centre de Recherches tropicales : possibilités pour la participation suisse à l'exploration de la Côte d'Ivoire
Autor: Rahm, U.
Kapitel: Climat
DOI: <https://doi.org/10.5169/seals-310487>

Nutzungsbedingungen

Die ETH-Bibliothek ist die Anbieterin der digitalisierten Zeitschriften auf E-Periodica. Sie besitzt keine Urheberrechte an den Zeitschriften und ist nicht verantwortlich für deren Inhalte. Die Rechte liegen in der Regel bei den Herausgebern beziehungsweise den externen Rechteinhabern. Das Veröffentlichen von Bildern in Print- und Online-Publikationen sowie auf Social Media-Kanälen oder Webseiten ist nur mit vorheriger Genehmigung der Rechteinhaber erlaubt. [Mehr erfahren](#)

Conditions d'utilisation

L'ETH Library est le fournisseur des revues numérisées. Elle ne détient aucun droit d'auteur sur les revues et n'est pas responsable de leur contenu. En règle générale, les droits sont détenus par les éditeurs ou les détenteurs de droits externes. La reproduction d'images dans des publications imprimées ou en ligne ainsi que sur des canaux de médias sociaux ou des sites web n'est autorisée qu'avec l'accord préalable des détenteurs des droits. [En savoir plus](#)

Terms of use

The ETH Library is the provider of the digitised journals. It does not own any copyrights to the journals and is not responsible for their content. The rights usually lie with the publishers or the external rights holders. Publishing images in print and online publications, as well as on social media channels or websites, is only permitted with the prior consent of the rights holders. [Find out more](#)

Download PDF: 07.02.2026

ETH-Bibliothek Zürich, E-Periodica, <https://www.e-periodica.ch>

La région d'Eboinda possède un certain intérêt industriel, grâce aux couches bitumineuses qu'on y trouve. Seules les formations calcaires renferment des fossiles en Côte d'Ivoire. On a trouvé à Eboinda un *Nautilus (Hercoglossa)* et les gisements de Fresco ont livré *Venericardia planicosta* et *Sycum bulbiforme*.

L'exploitation des richesses minières en est encore à la phase de prospection. L'or se trouve sous le type filonien et en gisements détritiques. La grande zone d'orpaillage est le bassin de Cavally. Des diamants ont été trouvés dans la région de Séguéla. Dans le Baoulé et sur le massif de Yaouré on a découvert du manganèse, et du graphite a été signalé dans la région de Man.

Il y a lieu de mentionner la latérite, d'une couleur rouge, très caractéristique pour la Côte d'Ivoire et d'autres régions en Afrique. Elle apparaît à certains endroits en couches d'une épaisseur remarquable. Elle représente un produit de toutes les roches, décomposées par le climat chaud et humide et est constituée par un mélange d'oxyde d'aluminium, de fer, de manganèse, de titane et de phosphates. Sa formation est due à l'élimination des alcalis, des alcalino-ferreux et de la silice. Nous ne trouvons jamais de la latérite pure. Il en existe beaucoup de variétés et le plus souvent elle est mélangée à du sable. L'endroit où l'on trouve la latérite ne correspond pas toujours à son lieu de formation. Transportée par les eaux, elle est souvent sédimentaire ; ainsi, les environs d'Abidjan ont été recouverts de latérite.

CLIMAT.

Le climat tropical a une grande influence sur le pays, sa végétation et ses animaux. Comme nous l'avons vu dans le chapitre précédent, la chaleur et l'humidité jouent un grand rôle dans la détérioration chimique de la roche, déterminant ainsi la qualité du sol. D'autre part, les différentes zones de végétation (rain forest, deciduous forest, savane) dépendent entièrement du climat.

La Côte d'Ivoire est sous l'influence du climat équatorial le long de la côte et du climat tropical vers le nord. On distingue, pour la Côte d'Ivoire, trois zones climatiques principales :

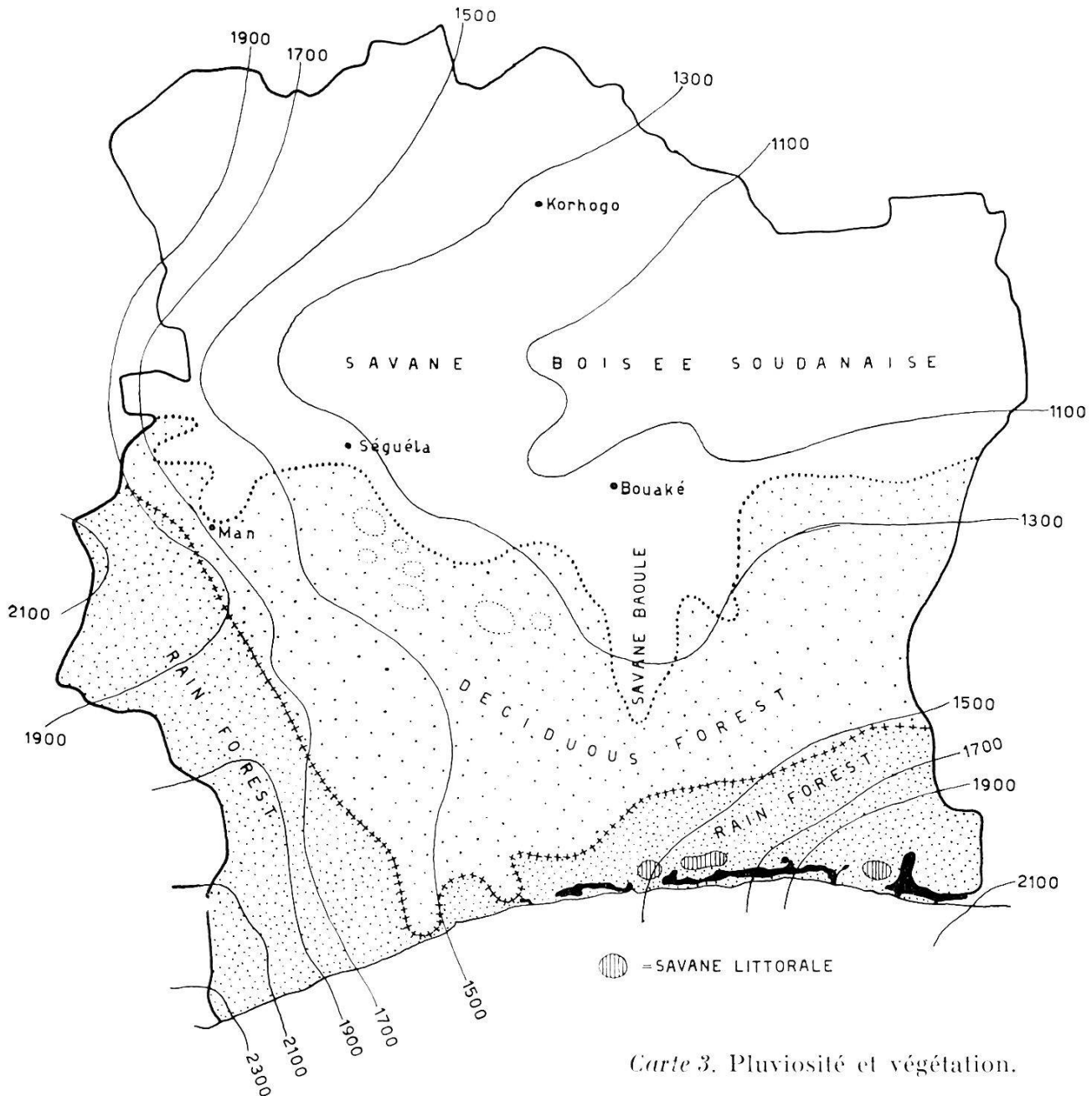
Du nord au sud : climat sud-soudanien

climat baouléen

climat attiéen.

Le climat sud-soudanien dans le nord est d'un caractère plutôt sec (66 % d'humidité) avec une hauteur de pluie annuelle de 1300 mm. Les écarts de température sont très grands, le minimum est de 10° et le maximum de 41°. Le climat sud-soudanien ne présente qu'une seule saison sèche de 4 à 5 mois, soit de décembre à mai, et une

seule saison des pluies, de juin à octobre. Le maximum des pluies est au mois d'août. Le vent dominant pendant la saison sèche, est l'« harmattan ». Il vient du continent et assèche le pays. Sur la basse Côte d'Ivoire, par contre, le vent principal est la « mousson » qui vient du sud-ouest, de la mer, et qui apporte beaucoup d'humidité.



Carte 3. Pluviosité et végétation.

Le climat baouléen possède une humidité relative moyenne de 71 %. La température journalière atteint le maximum de 39° et le minimum de 14°. Dans cette zone climatique, dite subéquatoriale, on peut déjà distinguer quatre saisons :

- grande saison sèche de novembre à mars
- grande saison des pluies de mars à mai
- petite saison sèche de mai à juillet
- petite saison des pluies de juillet à novembre.

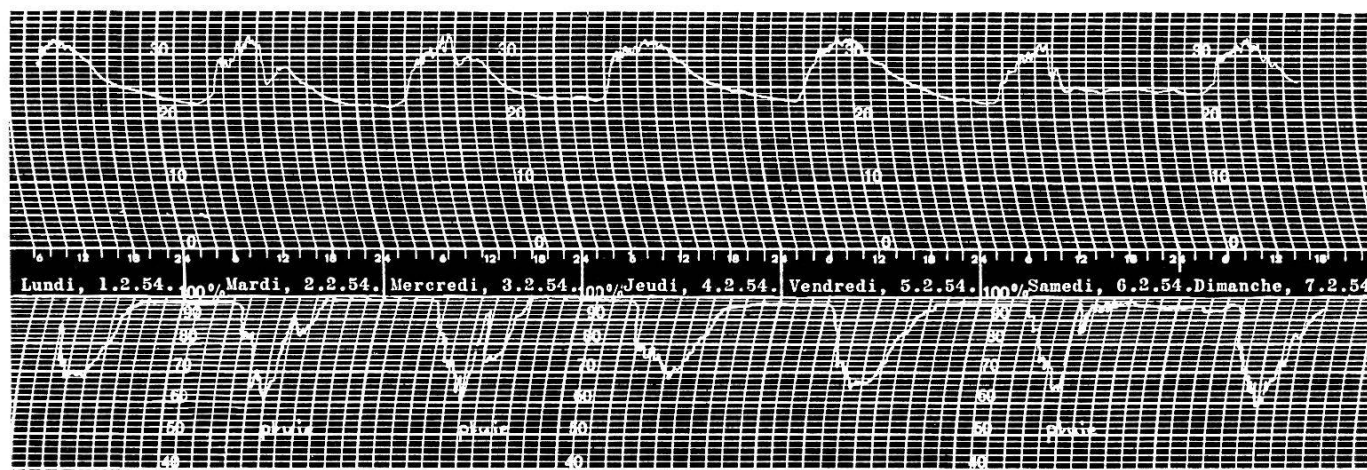


Fig. 7. Variations de la température (en haut) et de l'humidité (en bas) en clairière près du Centre Suisse du 1^{er} févr. au 7 févr. 1954.

Les précipitations annuelles sont de 1185 mm en moyenne et il pleut 93 jours par an.

Abidjan et le Centre Suisse se trouvent dans la zone du climat attién. Il se distingue par sa haute moyenne de température annuelle, qui est de 26°9. L'humidité moyenne est de 80,4 %. La moyenne annuelle des précipitations est de 1959,5 mm. Rien que pendant la saison des pluies, au mois de juin, il peut tomber jusqu'à 800 mm. Il pleut 120 à 150 jours par an et aucun mois ne reste sans pluie. Dans cette zone, les quatre saisons se distinguent très nettement :

grande saison sèche du 1^{er} décembre au 15 mai

grande saison des pluies du 15 mai au 15 juillet

petite saison sèche du 15 juillet au 1^{er} octobre

petite saison des pluies du 1^{er} octobre au 1^{er} décembre.

Le tableau suivant contient les chiffres de température, d'humidité et de précipitation d'Abidjan. Ces moyennes, publiées par le service météorologique, ont été observées pendant les dix dernières années.

| Mois | Température en °C | | | Humidité en % | | | Pluies en mm |
|-----------|-------------------|-------|-------|---------------|------|------|--------------|
| | moy. | max. | min. | moy. | max. | min. | |
| Janvier | 27,50 | 31,8 | 22,6 | 79 | 96 | 60 | 40,4 |
| Février | 28,28 | 32,8 | 23,8 | 80 | 96 | 60 | 53,1 |
| Mars | 28,70 | 32,8 | 24,1 | 77 | 96 | 58 | 99,6 |
| Avril | 28,55 | 32,4 | 24,0 | 78 | 96 | 60 | 123,9 |
| Mai | 27,68 | 31,4 | 23,6 | 81 | 97 | 66 | 359,6 |
| Juin | 26,30 | 29,5 | 22,8 | 83 | 96 | 69 | 496,3 |
| Juillet | 25,38 | 28,2 | 22,2 | 80 | 95 | 67 | 213,3 |
| Août | 24,88 | 27,7 | 21,8 | 81 | 96 | 67 | 54,4 |
| Septembre | 25,42 | 28,4 | 22,5 | 82 | 96 | 67 | 71,1 |
| Octobre | 26,50 | 29,7 | 23,2 | 82 | 96 | 67 | 168,2 |
| Novembre | 27,22 | 30,7 | 23,1 | 81 | 96 | 63 | 201,4 |
| Décembre | 27,38 | 31,4 | 23,1 | 81 | 96 | 63 | 78,2 |
| Année | 26,90 | 30,58 | 23,07 | 80,4 | 96,0 | 64,1 | 1959,5 |

La région d'Abidjan est très agréable pour l'Européen pendant les mois d'août, septembre et octobre. Par contre, la saison sèche de janvier à mai est considérée comme la plus pénible. Les observations faites au Centre Suisse nous montrent nettement la différence entre ces deux saisons. Il est certain que nous trouvons des oscillations et des différences locales sur la côte comme à l'intérieur du pays. Même d'une année à l'autre, les observations diffèrent. A Man, par exemple, les précipitations annuelles sont de 2000 mm, quoique cette région soit située sur le même parallèle que Bouaké (1150 mm).

Il est très intéressant d'observer l'influence que produit le microclimat de la forêt sur l'écologie de la faune et de la flore. Les oscillations journalières de la température et de l'humidité dans la forêt tropicale changent selon les différents étages de la végétation. Près du sol, les oscillations sont minimales et augmentent vers les sommets des grands arbres.

BOTANIQUE.

Le sud de la Côte d'Ivoire est recouvert d'une forêt d'une superficie d'environ 11 millions d'hectares. Elle se compose de la forêt subéquatoriale et de la forêt dense tropicale et ne représente qu'une partie de l'immense forêt vierge qui s'étend de Sierra Leone, le long du Golfe de Guinée, au delà de la Côte de l'Or. Cette forêt, autrefois primaire, est aujourd'hui dégradée par endroits et remplacée partiellement par la forêt secondaire, des plantations et des terrains défrichés. La véritable forêt primaire se trouve probablement encore à l'ouest de la Côte d'Ivoire et dans quelques réserves forestières.

Dans le nord de la Côte d'Ivoire, la savane plus ou moins boisée domine. Au centre, dans le « V baoulé », elle n'est plus qu'à une distance de 150 km de la côte et on peut l'atteindre facilement en voiture.

A part quelques particularités locales, on distingue, en Côte d'Ivoire, les zones de végétation suivantes :

1. végétation des dunes littorales ;
2. forêt subéquatoriale ;
3. forêt dense tropicale ;
- 3a. forêt secondaire ;
4. forêt de montagne ;
5. forêt des bords de rivières et des terrains marécageux ;
6. forêt claire subsoudanienne (savanes plus ou moins boisées).