

**Zeitschrift:** Actio : una rivista per la Svizzera italiana  
**Herausgeber:** Croce Rossa Svizzera  
**Band:** 95 (1986)  
**Heft:** 10: Speciale operazioni di soccorso all'estero

**Artikel:** La grande sfida  
**Autor:** Wenger, Vreni  
**DOI:** <https://doi.org/10.5169/seals-972670>

### **Nutzungsbedingungen**

Die ETH-Bibliothek ist die Anbieterin der digitalisierten Zeitschriften auf E-Periodica. Sie besitzt keine Urheberrechte an den Zeitschriften und ist nicht verantwortlich für deren Inhalte. Die Rechte liegen in der Regel bei den Herausgebern beziehungsweise den externen Rechteinhabern. Das Veröffentlichen von Bildern in Print- und Online-Publikationen sowie auf Social Media-Kanälen oder Webseiten ist nur mit vorheriger Genehmigung der Rechteinhaber erlaubt. [Mehr erfahren](#)

### **Conditions d'utilisation**

L'ETH Library est le fournisseur des revues numérisées. Elle ne détient aucun droit d'auteur sur les revues et n'est pas responsable de leur contenu. En règle générale, les droits sont détenus par les éditeurs ou les détenteurs de droits externes. La reproduction d'images dans des publications imprimées ou en ligne ainsi que sur des canaux de médias sociaux ou des sites web n'est autorisée qu'avec l'accord préalable des détenteurs des droits. [En savoir plus](#)

### **Terms of use**

The ETH Library is the provider of the digitised journals. It does not own any copyrights to the journals and is not responsible for their content. The rights usually lie with the publishers or the external rights holders. Publishing images in print and online publications, as well as on social media channels or websites, is only permitted with the prior consent of the rights holders. [Find out more](#)

**Download PDF:** 18.04.2026

**ETH-Bibliothek Zürich, E-Periodica, <https://www.e-periodica.ch>**

## PRIMO PIANO

Operazioni di soccorso CRS: sguardo d'insieme sull'anno in corso

# La grande sfida

Vreni Wenger

## NUOVI COMPITI IN AMERICA CENTRALE

Mentre il Messico, dopo lo sconvolgente terremoto del settembre del 1985, si trova ancora nella prima fase di un imponente programma di ricostruzione, nell'ottobre di quest'anno la terra ha tremato nuovamente, colpendo con conseguenze catastrofiche un altro Paese dell'America centrale, il Salvador. In questo il Paese, più fittamente popolato della regione, alle piaghe di un conflitto armato vanno ora ad aggiungersi i circa 20 000 senzatetto nella capitale.

Ricostruzione delle «vecindades», costruzioni comunitarie, a Città del Messico: le «vecindades» tradizionali, in cui vivono fino a 40 famiglie — in taluni casi anche di più — dividendo tanto il cortile centrale che i servizi igienici, vengono ricostruite rispettando la struttura architettonica originaria, ma con un sostanziale miglioramento delle condizioni di abitabilità. Gli abitanti si sono organizzati e prendono parte attiva al processo di decisione e di ricostruzione.



## PRIMO PIANO

## AFRICA, CI SI INCAMMINA A PICCOLI PASSI

Nel 1984 e nel 1985 in numerosi Paesi africani il lavoro è stato interamente dedicato a combattere la siccità e la fame, alla attuazione di programmi in grande stile per l'approvvigionamento alimentare, ed alle misure necessarie a salvare delle vite umane.

Nell'anno in corso l'impegno della CRS è orientato in primo luogo verso opere a lungo e medio termine, che vengono considerate le vere pietre miliari per giungere all'autosostentamento e ad una soddisfacente situazione in campo sanitario.

### MAURITANIA

Sei associazioni — di contadini e di nomadi — hanno ottenuto l'appoggio della CRS per l'allestimento di orti e frutteti muniti di impianti di irrigazione. Scopo del programma è la produzione di alimenti complementari, per favorire il mantenimento ed il miglioramento delle condizioni sanitarie della popolazione.

### CIAD

Nella prefettura di Biltine si vorrebbe creare un servizio di assistenza sanitaria di base adeguato. La CRS si impegna a lungo termine sul presupposto di una attiva collaborazione delle popolazioni locali.

## GHANA: UN ESEMPIO

### Rafforzamento per mezzo del lavoro di progettazione

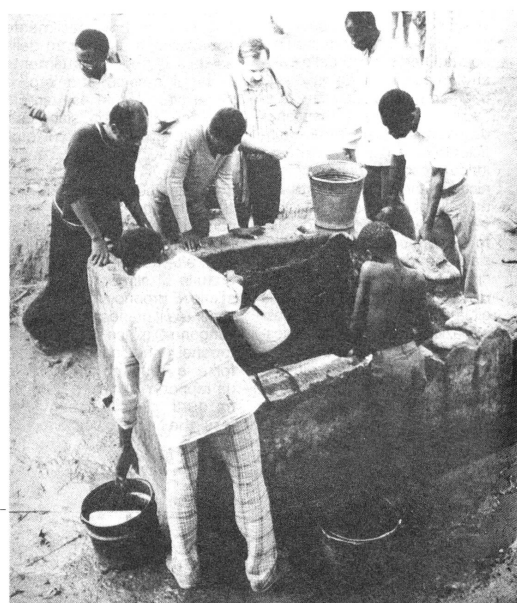
Costituzione e sviluppo delle società nazionali della Croce Rossa in Africa sono un compito prioritario per la CRS. Le giovani società nazionali possono porsi efficacemente al servizio del loro Paese e del proprio popolo solo quando esse cresca-

no organicamente sulla base di attività concrete e orientate alle reali esigenze, ed in questa direzione si sviluppino ed assumano le proprie responsabilità. Nel corso del 1986 si è ripetuta la collaborazione della CRS con la società CR del Ghana secondo il modello già sperimentato. La pianificazione, la copertura

finanziaria e l'attuazione di diversi programmi non è più nelle sole mani della Croce Rossa ghanese; la CRS affianca, e sostiene finanziariamente, le attività nel campo della organizzazione sanitaria di base, della Croce Rossa gioventù, della prevenzione delle catastrofi e nei provvedimenti amministrativi ed organizzativi. Grazie alle positive esperienze fatte nel Ghana, la CRS ha rafforzato la

sua determinazione ad assumere compiti analoghi anche in altri Paesi. E già oggi, con la creazione della società nazionale della Croce Rossa della Guinea equatoriale, si profila un impegno futuro in tale direzione.

La «Ghana Red Cross» in piena azione



## ESAME DELL'OPERATO DELLA LEGA DELLE SOCIETÀ DELLA CRS

Un'attenta valutazione della situazione condotta dalla CRS nell'aprile del 1985 nelle regioni del Ciad colpite dalla fame ha confermato i sospetti che le azioni curate dalla organizzazione sovranazionale presentano errori e mancanze in fase di pianificazione, concezione, e realizzazione. Di conseguenza la CRS ha attuato in sempre maggiore misura dei programmi tutti suoi. Un nuovo esame delle azioni assistenziali della Lega in Ciad, Sudan e Mali, condotta da un istituto indipendente durante l'estate del 1986 ha nuovamente provato che massicci aiuti alimentari sono dannosi, e possono far diminuire la volontà di lottare

dei Paesi colpiti. Senza dubbio si può considerare elemento positivo il fatto che la stessa Lega fa esaminare il suo operato da un'istanza indipendente e competente. Non tutte le organizzazioni internazionali dimostrano un tale coraggio. La CRS si impegnerà affinché vengano messi in pratica i consigli degli esperti, soprattutto nei settori della concezione, esame preliminare, pianificazione, attuazione e logistica. Principi direttivi della politica alimentare nelle zone colpite dalla fame sono fra l'altro stati dichiarati vincolanti nel corso della recente Conferenza internazionale della Croce Rossa tenuta a Ginevra.



### MESSICO

La CRS appoggia l'opera di ricostruzione delle «vecindades», costruzioni plurifamiliari, a Città del Messico. I futuri abitanti, quasi sempre dozzine di famiglie, si sono organizzati, e prendono parte attivamente tanto alle decisioni che ai lavori edili.

### EL SALVADOR

Nel Salvador, la CRS è in un primo tempo intervenuta con beni di prima necessità per poter superare i bisogni più immediati. Al momento sono ancora in fase di studio progetti per la ricostruzione e la reintegrazione sociale delle popolazioni colpite.