

Zeitschrift: La Croix-Rouge suisse
Herausgeber: La Croix-Rouge suisse
Band: 88 (1979)
Heft: 5

Anhang: Contact : Bulletin d'information de la Croix-Rouge Suisse

Nutzungsbedingungen

Die ETH-Bibliothek ist die Anbieterin der digitalisierten Zeitschriften auf E-Periodica. Sie besitzt keine Urheberrechte an den Zeitschriften und ist nicht verantwortlich für deren Inhalte. Die Rechte liegen in der Regel bei den Herausgebern beziehungsweise den externen Rechteinhabern. Das Veröffentlichen von Bildern in Print- und Online-Publikationen sowie auf Social Media-Kanälen oder Webseiten ist nur mit vorheriger Genehmigung der Rechteinhaber erlaubt. [Mehr erfahren](#)

Conditions d'utilisation

L'ETH Library est le fournisseur des revues numérisées. Elle ne détient aucun droit d'auteur sur les revues et n'est pas responsable de leur contenu. En règle générale, les droits sont détenus par les éditeurs ou les détenteurs de droits externes. La reproduction d'images dans des publications imprimées ou en ligne ainsi que sur des canaux de médias sociaux ou des sites web n'est autorisée qu'avec l'accord préalable des détenteurs des droits. [En savoir plus](#)

Terms of use

The ETH Library is the provider of the digitised journals. It does not own any copyrights to the journals and is not responsible for their content. The rights usually lie with the publishers or the external rights holders. Publishing images in print and online publications, as well as on social media channels or websites, is only permitted with the prior consent of the rights holders. [Find out more](#)

Download PDF: 12.01.2026

ETH-Bibliothek Zürich, E-Periodica, <https://www.e-periodica.ch>

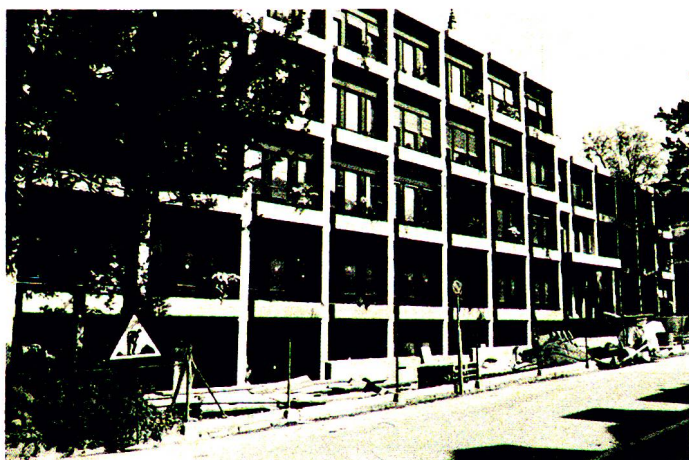
CONTACT

Bulletin d'information de la Croix-Rouge Suisse

15 juillet 1979

Numéro 75

A l'échelle régionale



Tous – ou presque – sous le même toit

Il a poussé comme un champignon! «Il», le nouvel immeuble du Secrétariat central de la CRS, à Berne. Mis en chantier en automne 1977, il entre ces jours-ci en service. D'une longueur totale de 46 mètres, il présente un volume aménagé de 13 500 m³ et une superficie utile de 2050 m². Formé d'un bloc principal de sept étages – dont trois souterrains – et d'un bloc annexe de six étages – dont trois également souterrains – il abritera désormais la totalité des services et secteurs de l'organisation centrale, à

l'exception de la Centrale du matériel et de ses quelque 20 employés qui restent à Wabern BE. Les 120 personnes qui, jusqu'ici, travaillaient dans cinq bâtiments sis en partie dans différents quartiers de la Ville fédérale, sont en train d'emménager dans leurs nouveaux bureaux, avec parfois un brin de nostalgie à l'égard des anciennes villas, certes peu rationnelles mais si pleines de charme, qu'elles viennent de quitter...

**Nouvelle adresse: Secrétariat central CRS,
Rainmattstrasse 10, 3001 Berne, téléphone 031 66 71 11.**

«Familles et personnes seules en Suisse»

Lancés il y a vingt-cinq ans, soit au printemps 1954, sous le nom de «Lits pour enfants suisses», nos parrainages «Familles et personnes seules en Suisse» ont, comme leur libellé l'indique, pris au cours des ans une plus large extension. Ils continuent de répondre à un réel besoin. Malgré l'amélioration générale des conditions de vie relevée au cours de ce dernier quart de siècle, malgré l'AVS, l'AI, l'augmentation des prestations des caisses-maladie, il y aura toujours des déshérités frappés par la maladie, le chômage, la malchance.

Notre photo a été prise le 16 mai dernier, dans un village du canton de Lucerne.

Notre aide: un lit entièrement équipé, une armoire, une commode.





Le 50e...

L'Ecole supérieure d'enseignement infirmier de la CRS – une branche à Zurich, une branche à Lausanne – permet à des infirmières et infirmiers diplômés de se préparer à assumer des fonctions dirigeantes, que ce soit comme infirmières/infirmiers-chefs chargés de diriger le personnel soignant dans les hôpitaux ou les communes, ou en qualité d'infirmières/infirmiers enseignants ayant pour tâche de former du personnel soignant. Cette importante activité de la CRS a été introduite en 1950 et aujourd'hui les cours ont une durée de onze mois.

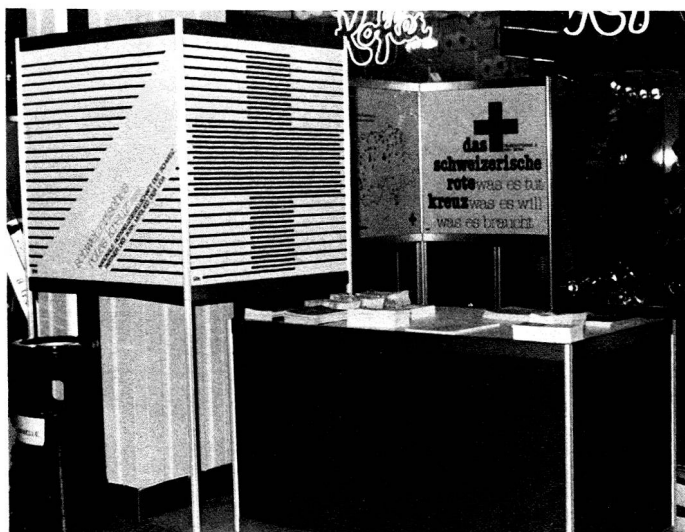
Pour répondre à un urgent besoin, l'ESEI a par ailleurs introduit en 1963 des cours de huit semaines permettant de préparer des infirmières/infirmiers-chefs d'unités de soins. Le 13 août prochain sera jour de fête à l'ESEI, à Zurich. C'est à cette date, en effet, que débutera, pour se terminer le 5 octobre 1979, le 50e cours de ce genre, dans les locaux de l'Ecole 2, sis à la Neugasse 136, à Zurich.

L'ESEI – branche de Zurich – aura ainsi permis à 1448 infirmières et infirmiers en soins généraux, en soins psychiatriques et en hygiène maternelle et infantile d'obtenir une attestation d'infirmière/infirmier-chef d'unités de soins.

Les points essentiels du programme de ce cours portent sur l'intensification des soins infirmiers, l'organisation de la station de soins, la direction et le perfectionnement des élèves.

Les responsables de l'Ecole précisent à ce propos: «La recherche systématique de solutions aux problèmes qui se posent dans ce domaine, ainsi que l'examen des aspects des relations personnelles permettent de résoudre des tâches et font par conséquent l'objet d'exercices intensifs pendant le cours. En leur donnant cette formation, nous visons à aider des infirmières et des infirmiers qui savent penser et décider de manière autonome.»

Croix-Rouge suisse et Comité international de la Croix-Rouge ensemble face au public



Afin de faire mieux comprendre au public que si la Croix-Rouge a des tâches différentes à accomplir à l'échelle internationale, nationale et locale, elle est cependant une seule grande famille, le CICR et la CRS ont monté en commun une exposition qui, sous le titre «Adoucir la souffrance – empêcher la souffrance», a été présentée du 5 au 16 juin 1979 au Centre commercial de Emimen LU, puis du 25 juin au 7 juillet au Centre commercial Rosenberg, à Winterthur. Cette exposition, composée de 56 panneaux portant des textes et des illustrations est animée par une installation de multivision et par deux stands d'information desservis par des représentants des sections CRS locales et des collaborateurs du CICR.

A diverses reprises, une équipe mobile du Laboratoire central du service de transfusion de sang, à Berne, était à la disposition des visiteurs pour procéder à des contrôles de la pression sanguine et du taux d'hémoglobine.



Dix ans et 1000 transports

Elle est mariée, n'a pas d'enfant, mais un petit chien qui parfois l'accompagne... Elle dispose d'un peu de temps libre. Elle s'appelle Mme Susanne Fischer. Elle est, depuis dix ans, assistante bénévole automobiliste de la section CRS de Zurich.

Et au cours de ces dix ans, elle a effectué pas moins de 1000 transports de patients, pour la plupart des «clients» du centre d'ergothérapie. En moyenne donc, 100 transports par an, soit près d'un tous les trois jours. Un record. Un record de fidélité et de constance. Il méritait d'être cité en exemple!

Alors que la seule section zuricoise de la CRS peut compter sur le concours plus ou moins régulier de 476 AB automobilistes, on en dénombre au total 3125 pour toute la Suisse, dépendant de 39 sections. En 1978, ils ou elles ont parcouru plus de 750 000 km.



A l'échelle régionale

Zurich

Extension de l'activité du Bureau d'information pour les professions de la santé

En 1967 déjà – elle était parmi les premières – la section CRS de Zurich ouvrait un Bureau d'information pour les professions de la santé, dont le rôle consistait tout autant à donner des renseignements que des conseils en matière d'orientation professionnelle.

Considérant qu'il était nécessaire de faire quelque chose pour susciter un regain d'intérêt à l'égard des professions soignantes, le Conseil d'Etat zuricois a décidé de créer un Bureau d'information et d'orientation pour les professions de la santé et d'en confier la direction à la section Croix-Rouge de Zurich, selon la proposition de l'Association suisse des infirmières et infirmiers. Sa responsable est Mme Rosmarie Stillhart, enseignante pour les soins infirmiers et orientatrice professionnelle, entrée en fonction au mois d'avril dernier. Son activité touche trois domaines spécifiques: l'information, l'orientation et la documentation relative à l'ensemble des professions au service de la santé décrites dans la brochure «27 professions, un seul but», éditée par la CRS en 1976.



Lucerne

En route du matin au soir!

Dans le No 72/mars 1979 de «Contact», nous avons signalé la contribution que la section de Lucerne de la CRS apportait à l'assistance dont étaient l'objet des réfugiés vietnamiens installés dans des hôtels de la ville: les soins ambulatoires dispensés par l'infirmière qui, avec le concours d'auxiliaires-hospitalières Croix-Rouge, assurent en permanence le service de soins à domicile exploité par la section depuis plusieurs années. L'infirmière intervient au domicile des patients à la demande des médecins. Mais le service ne comporte pas que des soins: on lui demande de plus en plus d'assurer des veilles de nuit et des présences de quelques heures.

Du côté de nos institutions auxiliaires

ASS: 175 000 certificats en un an

Dans notre précédente édition, nous avons présenté le nouveau cours de samaritains dont le programme a été entièrement revu.

Quelques chiffres aujourd'hui: en 1978, l'ASS qui dispose pour toute la Suisse d'un effectif de 4000 moniteurs et de 150 instructeurs chargés de conseiller ces derniers et d'assurer leur perfectionnement, a délivré 8178 certificats de Samaritains et 165 917 certificats de sauveteurs (163 272 en 1977).

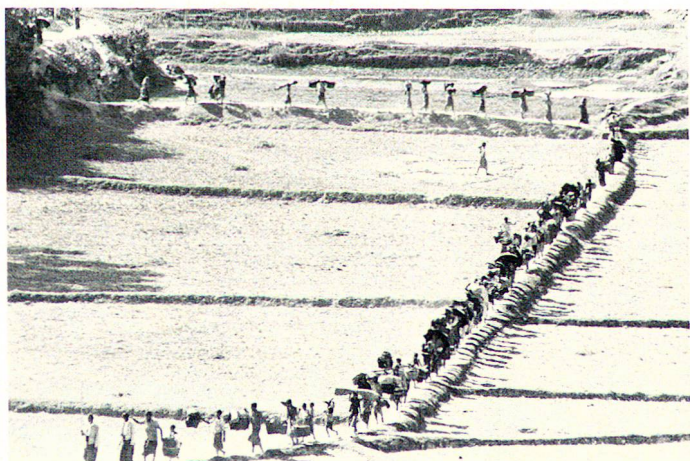
Le cours de sauveteurs, d'une durée de dix heures, a été rendu obligatoire en 1977 pour tous les candidats au permis de conduire.



A l'échelle internationale

«Réfugiés dans le monde»

C'est sous ce libellé que la Croix-Rouge suisse propose actuellement la souscription d'un nouveau parrainage



Tous les trois jours, des réfugiés birmans qui avaient trouvé asile au Bangladesh voisin quittent les camps pour regagner leurs villages où une assistance doit leur être apportée provisoirement.



devant lui permettre de réunir les fonds nécessaires à la réalisation de programmes de secours intemporaires pour lesquels elle ne dispose d'aucunes ressources, en faveur de groupes précis de réfugiés, au nombre desquels on compte toujours une majorité d'enfants, de femmes et de vieillards.

A l'heure actuelle, en effet, le problème des «réfugiés dans le monde» est aigu, insoluble semble-t-il. Quelque 15 millions de réfugiés et personnes déplacées ont trouvé asile dans des pays eux-mêmes démunis et qui ne peuvent de ce fait faire face par leurs seuls moyens à cette charge supplémentaire.

Plusieurs régions du globe sont actuellement submergées par des afflux de réfugiés: indochinois au sud-est asiatique, birmans au Bangladesh, en provenance de la province éthiopienne d'Erythrée, au Soudan. On trouve encore d'importants groupes de réfugiés au Proche-Orient, en Angola, au Zaïre, en Afrique australe, tous déplacés à la suite de conflits.

On n'a pas encore trouvé la solution qui permettrait de résoudre les problèmes que pose la tragédie de ces «réfugiés dans le monde». Pour l'heure, tout ce qu'il est possible de faire pour eux, est de leur venir en aide et d'adoucir quelque peu leur misère.

Un «parrainage» consiste à verser Fr. 10.- par mois, pendant six mois au moins. Inscriptions par écrit ou par téléphone au Secteur social de la CRS, Rainmattstrasse 10, 3001 Berne, téléphone 031 66 71 11.

Photos: CRS/L. Colombo; M. Hofer; E. Tanner; ESEI Zurich; Hans Peter Klauser, Zurich; Ringier, Zurich: section CRS Lucerne, ASS Olten; LSCR, Genève.

Paraît 8 fois par an – Rédaction: CRS, Rainmattstrasse 10, 3001 Berne, téléphone 031 66 71 11.