

Zeitschrift: La Croix-Rouge suisse
Herausgeber: La Croix-Rouge suisse
Band: 85 (1976)
Heft: 7

Anhang: Contact : Bulletin d'information de la Croix-Rouge Suisse

Nutzungsbedingungen

Die ETH-Bibliothek ist die Anbieterin der digitalisierten Zeitschriften auf E-Periodica. Sie besitzt keine Urheberrechte an den Zeitschriften und ist nicht verantwortlich für deren Inhalte. Die Rechte liegen in der Regel bei den Herausgebern beziehungsweise den externen Rechteinhabern. Das Veröffentlichen von Bildern in Print- und Online-Publikationen sowie auf Social Media-Kanälen oder Webseiten ist nur mit vorheriger Genehmigung der Rechteinhaber erlaubt. [Mehr erfahren](#)

Conditions d'utilisation

L'ETH Library est le fournisseur des revues numérisées. Elle ne détient aucun droit d'auteur sur les revues et n'est pas responsable de leur contenu. En règle générale, les droits sont détenus par les éditeurs ou les détenteurs de droits externes. La reproduction d'images dans des publications imprimées ou en ligne ainsi que sur des canaux de médias sociaux ou des sites web n'est autorisée qu'avec l'accord préalable des détenteurs des droits. [En savoir plus](#)

Terms of use

The ETH Library is the provider of the digitised journals. It does not own any copyrights to the journals and is not responsible for their content. The rights usually lie with the publishers or the external rights holders. Publishing images in print and online publications, as well as on social media channels or websites, is only permitted with the prior consent of the rights holders. [Find out more](#)

Download PDF: 12.01.2026

ETH-Bibliothek Zürich, E-Periodica, <https://www.e-periodica.ch>

CONTACT

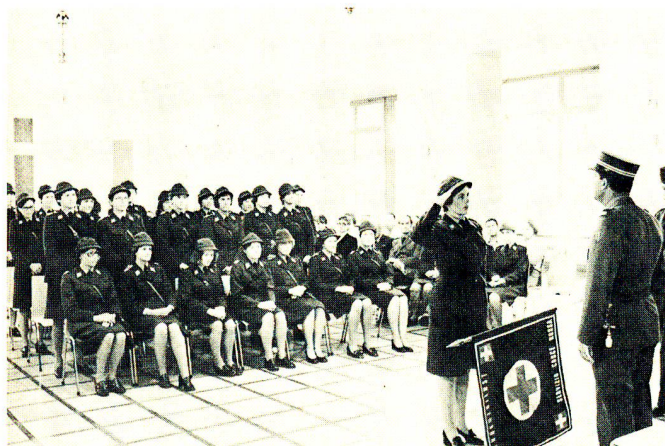
Bulletin d'information de la Croix-Rouge Suisse

Octobre 1976

Numéro 53

La Croix-Rouge suisse, hier, aujourd'hui, demain

A l'échelle nationale



Service de la Croix-Rouge: Formation de nouveaux cadres

2 juillet 1976, en l'Hôtel de Ville de Sierre: 35 jeunes femmes incorporées dans les rangs du Service de la Croix-Rouge reçoivent leurs brevets de cadres de la main du lieutenant-colonel Roland Pickel, médecin-chef de la Croix-Rouge par intérim, à l'issue de deux cours de deux et trois semaines tenus à Montana. Il s'agissait de 4 chefs de détachement, de 21 chefs de section et de 10 chefs de groupe.

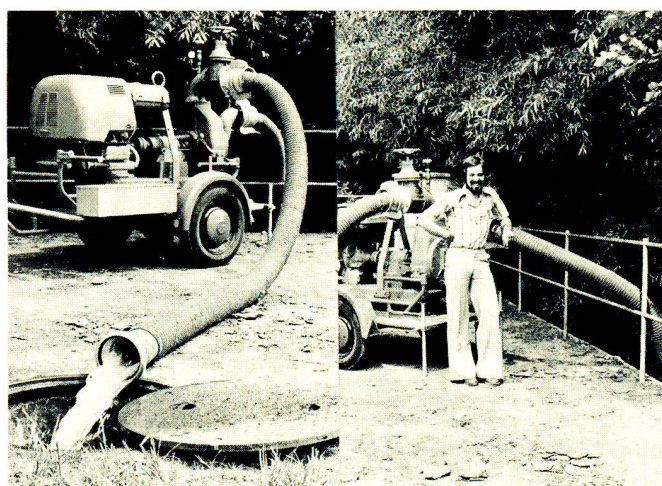
Plus de 5000 femmes, en majorité des infirmières, sont actuellement incorporées dans les détachements du Service de la Croix-Rouge, dont le rôle serait de soigner, en cas de guerre ou de catastrophe, les blessés et les malades dans les hôpitaux militaires et civils.

Intervention insolite mais bienvenue

En ce début d'automne, s'en souvient-on encore? C'était hier, au mois de juin et en juillet: la sécheresse en Suisse aussi. Sur le plan de l'économie agricole, on commençait de parler de catastrophe.

La CRS détient dans ses entrepôts du matériel d'intervention en cas de catastrophe appartenant au Département politique fédéral. Dix pompes aspirantes, notamment, utilisées d'ordinaire lors d'inondations. Avec l'accord de celui-ci, la CRS les a proposées aux organisations cantonale et communales bernoises de Protection civile dont certaines ont fait usage de l'offre.

Nos photos ont été prises à côté d'une rivière d'où l'eau est aspirée et déversée dans un réservoir de la station d'épuration des eaux où elle sera purifiée et clarifiée avant d'être utilisée pour l'arrosage des cultures.



Le nouveau chef du Service des soins infirmiers de la CRS

Le successeur de M. Heinz Locher, qui a quitté son poste de chef du Service des soins infirmiers le 1er octobre, a été nommé par le Comité central de la CRS. Il s'agit de M. Beat Hoffmann, né en 1927. Après avoir acquis sa formation scolaire à Aarau, M. Hoffmann fit des études universi-

taires à Saint-Gall, Hambourg, Paris et New York et obtint le titre de docteur en sciences économiques. Dans l'exercice de ses précédentes activités, il a assumé déjà un certain nombre de tâches qui incombent également au chef du Service des soins infirmiers: relations avec les autorités et des associations, collaboration avec des commissions d'experts, direction d'un secrétariat chargé de certaines responsabilités dans le domaine de la formation professionnelle.

Incroyable mais vrai: le «Flash-semelle»!

Un gadget, une farce de 1er avril? Ni l'un ni l'autre, mais au contraire un objet très sérieux, propre peut-être à sauver la vie d'un piéton.

Levons le voile: le «Flash-semelle» est un réflecteur adhésif de 4,5/2,5 cm, que l'on colle sous la semelle de ses chaussures (raison pour laquelle il est présenté par paire). Ce petit rectangle – incroyable, mais vrai... – réfléchit à chaque pas la lumière des phares des automobiles, que le piéton marche dans le même sens que le véhicule ou à sa rencontre, et cela sur une grande distance. Il sera offert au public, dans le cadre d'une campagne nationale qui se déroulera du 2 au 6 novembre prochain. Cette opération est lancée en commun par la Croix-Rouge suisse, l'Alliance suisse des Samaritains et le Bureau suisse de prévention des accidents. Les «Flash-semelles» seront vendus par emballages de quatre paires, pour le prix de Fr. 5.—.



Les camps de cet été

Quelque 300 jeunes gens et jeunes filles ont participé soit à l'un soit à l'autre des six camps de vacances organisés sous l'égide de la CRS au courant de l'été. Deux camps étaient particulièrement destinés à de futurs instituteurs et institutrices (voir rubrique «Croix-Rouge Jeunesse»). Les quatre autres, mis sur pied en collaboration avec l'orientation professionnelle, se sont déroulés du 20 au 31 juillet à La Lenk, à St-Stephan et au Chanet-sur-Neuchâtel. Ces camps d'information sur les professions soignantes sont destinés à des adolescents et adolescentes de 14 à 16 ans qui s'intéressent sérieusement à une profession au service des malades. Cette année, les camps qui sont animés par des représentants des diverses professions concernées, ont réuni 214 participants venus de 20 cantons suisses. Pour la toute première fois, on a relevé la présence de deux jeunes Tessinoises!

Les programmes journaliers sont conçus de telle sorte que les informations données sur la formation et l'activité du personnel soignant soient aussi réalistes que possible.

Ci-contre, l'affiche réalisée pour annoncer le camp romand et qui fut très largement diffusée dans les écoles, les offices d'orientation professionnelle, les bureaux d'information sur les professions paramédicales.



Infirmières en surnombre?

Les 117 écoles de personnel infirmier et de laborantines et laborantins médicaux reconnues par la CRS sont occupées à leur pleine capacité. Dans la plupart des hôpitaux et des homes en revanche, on note toujours des besoins non couverts en personnel professionnel, notamment dans les services de psychiatrie et les homes pour personnes âgées et malades chroniques. L'on manque également de personnel d'encadrement dûment formé.

En 1975, 774 infirmières-enseignantes et assistantes-mo-nitrices ont eu la charge de 8296 élèves, dont 7499 jeunes filles et 797 jeunes gens. Les écoles ont délivré 2730 diplômes et certificats de capacité contresignés par la CRS.

Sur le plan de la formation: programme expérimental reconnu par la CRS

Le Comité central de la CRS a reconnu temporairement, pour une durée de dix ans, soit jusqu'en 1986, le programme expérimental avec tronc commun de base réalisé depuis 1973 par l'Ecole d'infirmières «Le Bon Secours», à Genève. Ce programme consiste à former ensemble, pendant deux ans, les candidates infirmières qui après ce délai seulement se préparent, au cours de la troisième année de leurs études, soit pour les soins généraux, soit pour les soins en hygiène maternelle et pédiatrie. Ce programme, comme le programme expérimental de formation intégrée en cours à la «Schweizerische Pflegerinnenschule», à Zurich ont ouvert un large champ d'expérience; ils apportent une contribution importante à la promotion de la formation professionnelle des infirmières et infirmiers.

A l'échelle régionale

Zurich

Echec et mat...

A deux reprises déjà, des joueurs d'échecs handicapés se sont rencontrés en tournois dans les locaux du service de thérapie d'animation de la section zuricoise de la CRS. Le premier, organisé par l'Association suisse des aveugles réunissait des non-voyants de Suisse et de Belgique. Le second, mis sur pied par la section elle-même, mit en compétition des joueurs atteints de cécité complète ou partielle et des handicapés physiques. Les premiers jouent sur leurs propres échiquiers qui leur permettent de tâter la position des pièces. Ces rencontres ne demandent pas un grand travail d'organisation: deux assistantes ou assistants bénévoles accueillent les participants et leur offrent une petite collation. Au besoin, l'on recourt encore aux services d'un ou deux automobilistes volontaires. Vu l'écho très positif de ces deux premiers tournois, d'autres rencontres du même genre sont d'ores et déjà prévues.



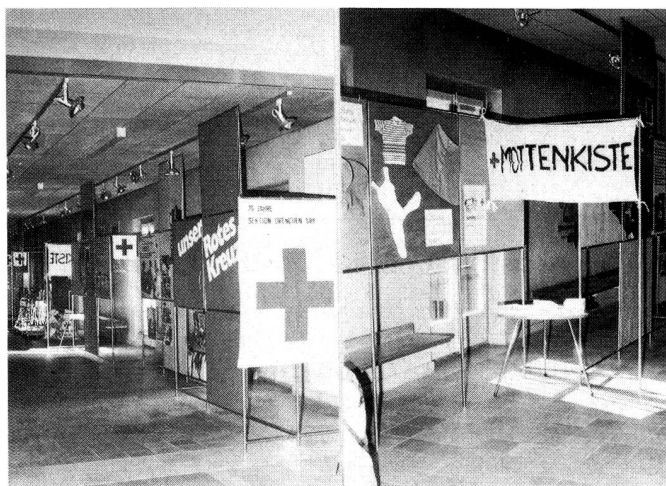
Granges

75 ans d'existence

Après la section de Berne-Oberland (voir Contact no 52), c'est au tour de celle de Granges de commémorer cette année le 75e anniversaire de sa fondation.

Pour marquer cet événement et y intéresser la population, la section a mis sur pied une exposition qui s'est tenue du 6 au 11 septembre dans une salle d'école.

Les visiteurs ont pu assister à la présentation de films, à des démonstrations de cours de Santé au foyer, à des prises de sang.

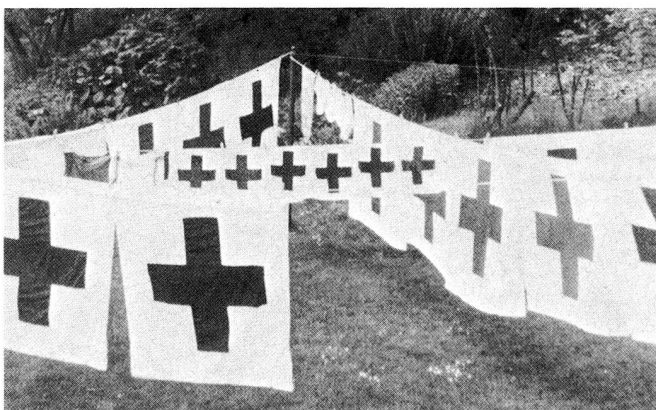


Schaffhouse

La lessive Croix-Rouge sèche au jardin...

Dommage que cette photo ne puisse être reproduite en couleurs... Elle montre la grande lessive des drapeaux Croix-Rouge utilisés dans le cadre de la Collecte de mai, séchant au soleil dans le jardin de la secrétaire de la section, qui a tenu à les restituer «tout propres» à la Centrale du matériel.

Gentil, ça... Et en plus nous aurait-elle peut-être donné une idée publicitaire?



Vevey

Une heureuse collaboration...

La Croix-Rouge suisse, section de Vevey, l'Association d'entraide familiale, l'Union des Femmes et les responsa-

bles du Troc amical ont adopté le 30 juin dernier les statuts du nouveau vestiaire, sis à la place Scanavin, à Vevey, qu'elles exploiteront en commun dès cet automne. On y distribuera gratuitement, vendra et troquera des vêtements usagés.

Le Disque Croix-Rouge



Sur le marché: nouveau disque Croix-Rouge

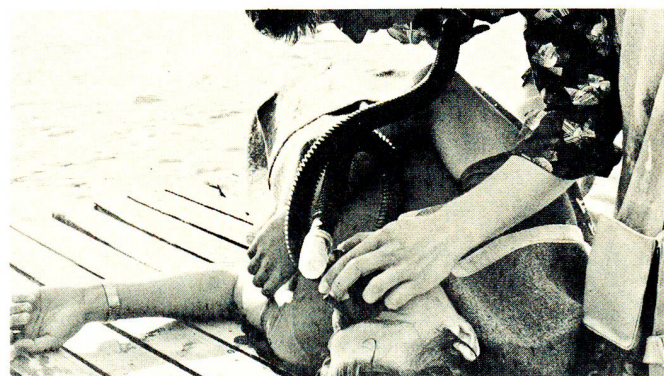
Comme chaque année depuis 1968, la CRS et ses sections mettent en vente un «disque Croix-Rouge» réalisé grâce au concours bénévole d'artistes du monde de la chanson, de renommée internationale.

Une vingtaine d'artistes figurent au générique de «16 Stars et leurs Hits – pour la Croix-Rouge», neuvième album de la série, que l'on peut se procurer chez les disquaires ou auprès des sections et du Secrétariat central de la CRS. Prix: Fr. 15.50 le disque, Fr. 17.– la cassette.

Camps de formation Croix-Rouge Jeunesse

Un cours de sauvetage nautique (permettant d'obtenir le brevet 1 de la SSS) ou de secourisme, un cours de Soins à la mère et à l'enfant, des entretiens sur des problèmes d'actualité tels que Jeunes et Tiers-Monde, catastrophes naturelles, protection des victimes de guerre, don du sang: les principaux thèmes des deux camps de formation Croix-Rouge Jeunesse qui ont réuni cet été une cinquantaine de futurs enseignants et autres jeunes. Le premier s'est déroulé à Gwatt, sur les bords du lac de Thoune, du 18 juillet au 1er août (participants venus de Suisse allemande, d'Autriche et d'Allemagne). Le second s'est tenu à la Casa Henry-Dunant, à Varazze, Italie, du 21 au 28 août. Il a groupé dix jeunes Romands.

Croix-Rouge Jeunesse



Du côté de nos institutions auxiliaires

La Garde aérienne suisse de sauvetage sur la brèche

42 interventions en 4 jours, 20 000 km – près de la moitié de la circonférence du globe – parcourus en l'espace de 48 heures: deux exemples de l'activité que la GASS est appelée à accomplir en période de vacances, une période régulièrement marquée pour elle par une recrudescence des appels. Dans la plupart des cas, il s'agit de rapatrier des touristes suisses tombés malades ou victimes d'accidents à l'étranger. Parfois, il s'agit au contraire de ramener dans leur patrie des vacanciers étrangers en séjour en Suisse. L'équipage de l'ambulance-jet de la GASS, qui est généralement utilisée pour ce genre d'interventions (à moins qu'un hélicoptère ne soit requis), se compose du pilote, du copilote, d'un médecin et d'une infirmière.

Cher pilote
Cher médecin:



Merci de m'avoir transporté
dans votre hélicoptère. Grâce
à vous je vais tout à fait bien.

Bonne salutations de

Frédéric Zeller

A l'échelle internationale

Pakistan: distributions de céréales suisses

Mlle Vreni Christen, collaboratrice du Service social et des secours de la CRS s'est rendue au Pakistan, du 22 juin au 1er juillet derniers, pour y superviser les distributions de céréales attribuées pour 1976 à la CRS par la Confédération, en faveur de Pakistanais nécessiteux. La déléguée de la CRS a pu se convaincre que les distributions – dont 52 000 familles ont bénéficié – avaient été parfaitement préparées et organisées par le Croissant-Rouge pakistanais.



Photos: CRS / J. Müller; U. Schüle; V. Christen; L. Colombo; sections CRS Zurich et Schaffhouse; ASL

Paraît 8 fois par an – Rédaction: CRS, Taubenstrasse 8, 3001 Berne, téléphone 031 22 1474