

**Zeitschrift:** La Croix-Rouge suisse  
**Herausgeber:** La Croix-Rouge suisse  
**Band:** 75 (1966)  
**Heft:** 8

**Artikel:** Avant que tombe la neige : notre aide à la Turquie  
**Autor:** [s.n.]  
**DOI:** <https://doi.org/10.5169/seals-684009>

### **Nutzungsbedingungen**

Die ETH-Bibliothek ist die Anbieterin der digitalisierten Zeitschriften auf E-Periodica. Sie besitzt keine Urheberrechte an den Zeitschriften und ist nicht verantwortlich für deren Inhalte. Die Rechte liegen in der Regel bei den Herausgebern beziehungsweise den externen Rechteinhabern. Das Veröffentlichen von Bildern in Print- und Online-Publikationen sowie auf Social Media-Kanälen oder Webseiten ist nur mit vorheriger Genehmigung der Rechteinhaber erlaubt. [Mehr erfahren](#)

### **Conditions d'utilisation**

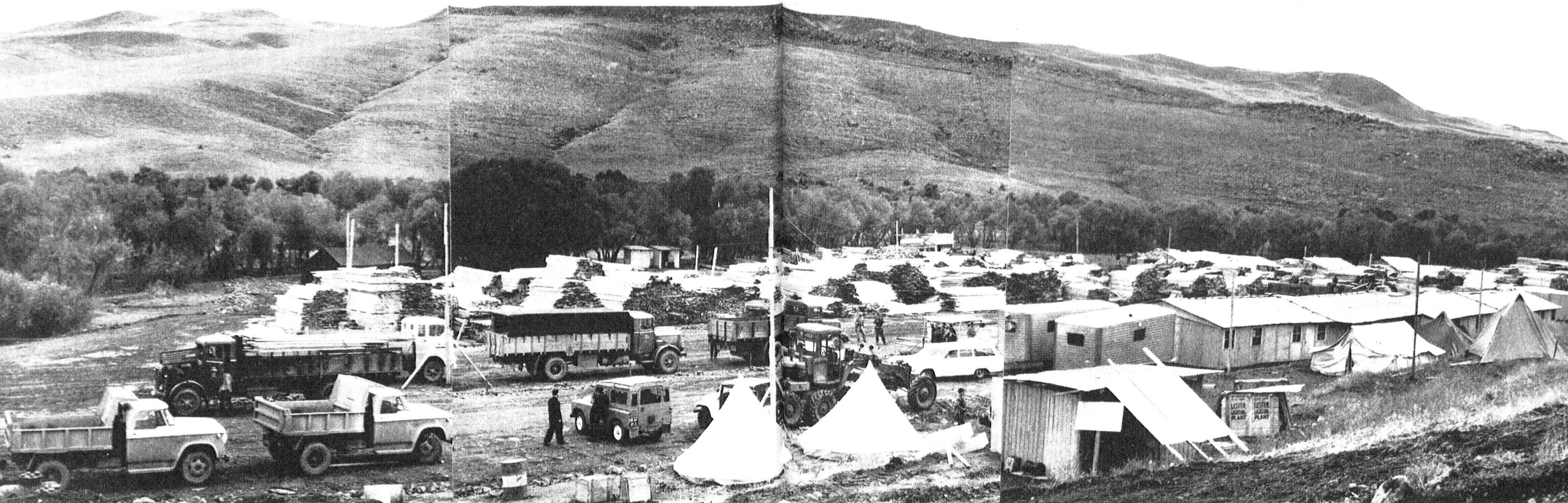
L'ETH Library est le fournisseur des revues numérisées. Elle ne détient aucun droit d'auteur sur les revues et n'est pas responsable de leur contenu. En règle générale, les droits sont détenus par les éditeurs ou les détenteurs de droits externes. La reproduction d'images dans des publications imprimées ou en ligne ainsi que sur des canaux de médias sociaux ou des sites web n'est autorisée qu'avec l'accord préalable des détenteurs des droits. [En savoir plus](#)

### **Terms of use**

The ETH Library is the provider of the digitised journals. It does not own any copyrights to the journals and is not responsible for their content. The rights usually lie with the publishers or the external rights holders. Publishing images in print and online publications, as well as on social media channels or websites, is only permitted with the prior consent of the rights holders. [Find out more](#)

**Download PDF:** 12.01.2026

**ETH-Bibliothek Zürich, E-Periodica, <https://www.e-periodica.ch>**



Photos LSCR

## Avant que tombe la neige Notre aide à la Turquie

40 Sociétés nationales de Croix-Rouge — dont la Croix-Rouge suisse — ont participé aux opérations de secours internationales mises sur pied par leur fédération mondiale en faveur des victimes du tremblement de terre qui, à fin août dernier, a ravagé plusieurs provinces d'Anatolie orientale. Quelques semaines après la catastrophe, la première phase de l'action, soit la remise des secours d'urgence, pouvait être déclarée close. En un mois, en effet, des dizaines de milliers de tonnes de couvertures, de tentes, de médicaments, de vêtements et de vivres avaient été acheminés en Turquie. La rapidité des interventions et l'aide fournie sur place par des équipes de volontaires permirent aussi de prévenir les épidémies, cet ennemi redoutable, toujours menaçant à la suite d'un désastre. Mais un problème de première importance devait être résolu sans retard: la réinstallation des sinistrés logés provisoirement sous des tentes, lesquelles ne peuvent constituer un

abri suffisant dans des régions où la neige tombe dès le mois d'octobre et peut atteindre une épaisseur de 2 à 3 mètres...

Tâche gigantesque. A Varto et dans des centaines d'autres villages de la région, 100 000 personnes sont demeurées sans-abri. A Varto, par exemple, où sur une population de 2800 habitants, on compte 1200 morts, où seules 20 maisons sont restées debout...

C'est pourquoi, la Ligue des Sociétés de la Croix-Rouge invita celles qui disposaient encore de fonds pour cette action particulière à participer à la fourniture soit de maisons préfabriquées, soit de matériaux de construction.

La Croix-Rouge suisse pour sa part — qui disposait d'une somme globale de Fr. 535 000. — en faveur des victimes de cette catastrophe — décida de prendre part à la seconde phase des opérations de secours par la remise des tôles ondulées et des bandes d'aluminium destinées à recouvrir

En vue de reloger les sans-abri avant le début de la mauvaise saison, la Turquie a entrepris quelques semaines déjà après la catastrophe, un gigantesque projet visant à ériger 10 000 habitations simples mais suffisamment solides, en l'occurrence de petites baraquas en forme de tentes. Alors que les matériaux nécessaires à la construction ont pu en grande partie être acquis en Turquie même, celle-ci ne pouvait en revanche fournir que le 20 % environ des toitures en tôle ondulée. La Croix-Rouge suisse a donc procédé à l'envoi de matériel suffisant pour recouvrir quelque 2000 habitations. De leur côté, la Grande-Bretagne, la Croix-Rouge suédoise et d'autres sociétés nationales de Croix-Rouge ont fait parvenir en Anatolie, les baraquas préfabriqués ou d'autres matériaux de construction.

quelque 2000 habitations simples mais solides dont les éléments préfabriqués pouvaient être fournis très rapidement par le Gouvernement turc. Ce matériel — près de 300 tonnes au total — put être livré dans des délais extrêmement rapides, en trois expéditions successives, dont la dernière partit de Suisse, par camion, le 19 octobre. Sur place, un délégué de la Ligue supervise l'arrivée des secours et leur utilisation.

